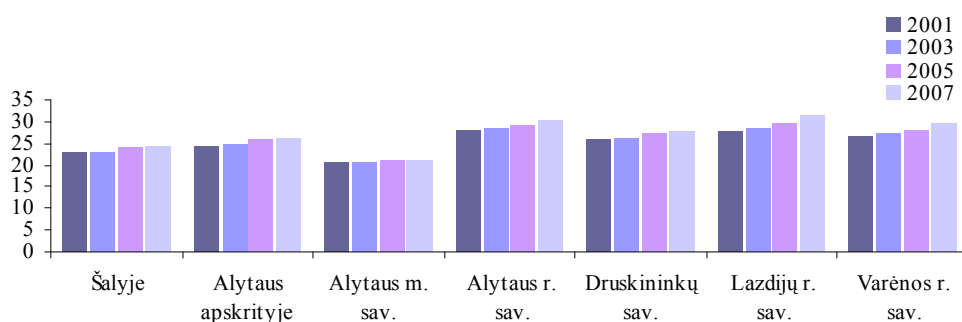


## ALYTAUS APSKRITIES APLINKA

### Būstas

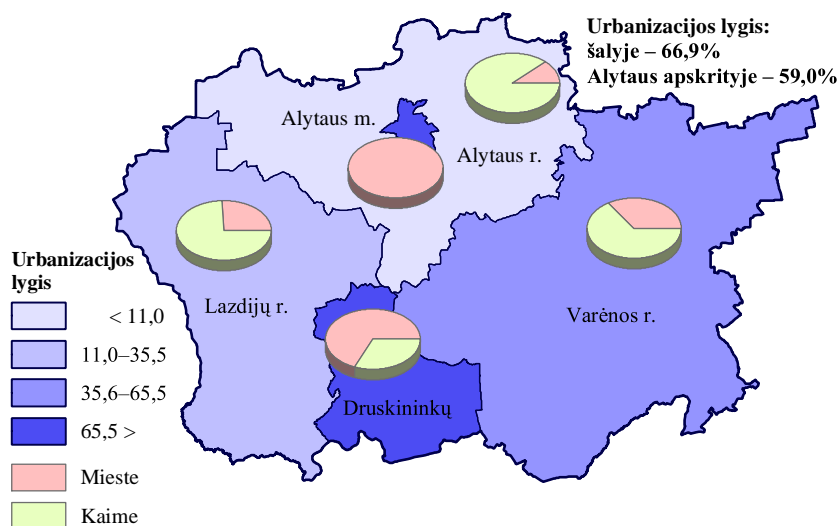
Alytaus apskrities gyventojai palyginti gerai apsirūpinę gyvenamuoju plotu – vienam Alytaus apskrities gyventojui 2007 m. pabaigoje teko 26,4 m<sup>2</sup> naudingojo gyvenamojo ploto, šalies vidurkis buvo viršijamas 2,2 m<sup>2</sup>, mažiau negu vidutiniškai šalyje naudingojo ploto teko tik tankiai gyvenamoje Alytaus miesto savivaldybėje. Alytaus ir Lazdijų rajonų savivaldybėse vienam gyventojui teko daug daugiau naudingojo ploto negu vidutiniškai šalyje. Didesnė gyvenamojo ploto pasiūla Alytaus apskrities savivaldybėse yra vienas iš aplinkos patrauklumą galinčių padidinti veiksnių. Esant pakankamai išplėtotai socialinei infrastruktūrai ir paslaugų verslui, daugelis apskrities savivaldybių galėtų tapti patrauklesnės gyventi ir iš kitų teritorijų atvykstantiems asmenims ir paskatinti viso regiono socialinę ir ekonominę plėtrą.

### Naudingasis būsto plotas, tenkantis vienam gyventojui, 2001–2007 m. m<sup>2</sup>



### Socialinė infrastruktūra

#### Urbanizacijos lygis savivaldybėse 2008 m. pradžioje Procentais



Alytaus apskrities centras – Alytus – šeštas pagal dydį Lietuvos miestas, kuriame 2008 m. gyveno 68,3 tūkst. gyventojų (daugiau kaip trečdalis visų apskrities gyventojų). Tuo tarpu Lazdijų rajono savivaldybės centre – Lazdijų mieste – vos 4811, o Alytaus rajono savivaldybėje apskritai nebuvo didesnių miestų. Labiausiai urbanizuotos

buvo Alytaus miesto ir Druskininkų savivaldybės – jose daugiau kaip pusė gyventojų gyveno mieste. Kitose Alytaus apskrities savivaldybėse dauguma gyventojų gyveno kaimo vietovėse.

Retai gyvenamų kaimiškųjų savivaldybių gyventojai dažniau susiduria su problemomis, kylančiomis dėl nepakankamai išplėtotų socialinių paslaugų, mažiau paslaugų teikia ir privačios įmonės. Geografinis socialinės infrastruktūros išsidėstymas Alytaus apskrities

savivaldybėse dažnai nulemia teritorijų patrauklumą gyventi. Ypatingai aktualūs socialinės infrastruktūros prieinamumo klausimai tose teritorijose, kur socialinės infrastruktūros objektai nutolę vienas nuo kito – Alytaus, Lazdijų, Varėnos rajonų kaimiškosiame savivaldybėse. Urbanizuotų savivaldybių gyventojams daugelis svarbesnių objektų yra arčiau, tačiau ir čia susiduriama su tam tikromis problemomis, teikiant viešąsias paslaugas.

### **Ikimokyklinio ugdymo įstaigos**

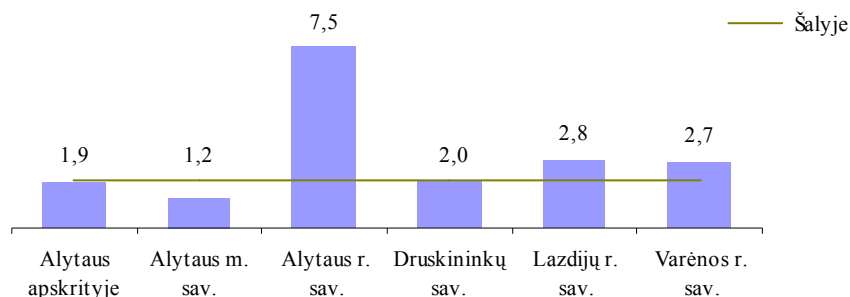
Pusė Alytaus apskrities ikimokyklinio ugdymo įstaigų buvo susitelkusios Alytaus miesto savivaldybėje, kitose savivaldybėse jų buvo kelis kartus mažiau.

### **Ikimokyklinio ugdymo įstaigų skaičius 2001–2007 m.**

	2001	2003	2005	2007
<b>Alytaus apskrityje</b>	<b>37</b>	<b>35</b>	<b>32</b>	<b>32</b>
Alytaus m. sav.	17	16	16	16
Alytaus r. sav.	6	6	3	3
Druskininkų sav.	2	3	3	3
Lazdijų r. sav.	4	4	4	4
Varėnos r. sav.	8	6	6	6

2007 m. pabaigoje vienai šalies ikimokyklinio ugdymo įstaigos vietai vidutiniškai teko 2 ikimokyklinio amžiaus vaikai. Alytaus apskrities rodiklis buvo kiek geresnis negu šalies vidurkis. Vietų vaikų darželiuose trūko visose apskrities savivaldybėse, tačiau apskrities savivaldybėse pastebimi labai dideli netolygumai – Alytaus miesto savivaldybėje skirtumas tarp vaikų ir vietų ikimokyklinio ugdymo įstaigose siekė 20 %, kitose savivaldybėse – 2, 3, Alytaus rajono savivaldybėje – beveik 8 kartus. Lazdijų rajono savivaldybėje šis rodiklis buvo 2,9, Alytaus rajono – 7,7, o štai Alytaus miesto savivaldybėje – tik 1,2. Prasčiausias vaikų ir vietų ikimokyklinio ugdymo įstaigose santykis buvo kaimiškosiame savivaldybėse – nemažoje dalyje jų gyvenviečių apskritai nebuvo ikimokyklinio ugdymo įstaigų (Alytaus rajono savivaldybėje nuo 2003 m. šių įstaigų sumažėjo dvigubai). Labiau urbanizuotose savivaldybėse ir miestuose atstumas iki artimiausios ikimokyklinio ugdymo įstaigos dažniausiai yra nedidelis, tačiau ikimokyklinio ugdymo įstaigų vietų skaičius yra gerokai mažesnis už šių vietų poreikį.

### **1–6 metų amžiaus vaikų skaičius, tenkantis vietai ikimokyklinio ugdymo įstaigoje, 2007 m. pabaigoje**



Ikimokyklinio ugdymo įstaigų tinklas Alytaus apskrityje yra panašus, kaip ir šalyje, bet yra keletas teritorijų (Alytaus, Lazdijų, Varėnos rajonų savivaldybės), kurioms kyla grėsmė tapti mažai patrauklioms jauniems gyventojams ir moterims, siekiančioms dalyvauti darbo rinkoje. Ikimokyklinio ugdymo įstaigų trūkumas gali lemti ne tik nepakankamą suteikiamų paslaugų kokybę, bet ir toliau didinti rečiau apgyvendintų teritorijų depopuliaciją ir stabdyti vietos ekonomikos plėtrą.

## Bendrojo lavinimo mokyklos

Kaip ir visoje Lietuvoje, Alytaus apskrityje pastebima bendrojo lavinimo mokyklų skaičiaus mažėjimo tendencija.

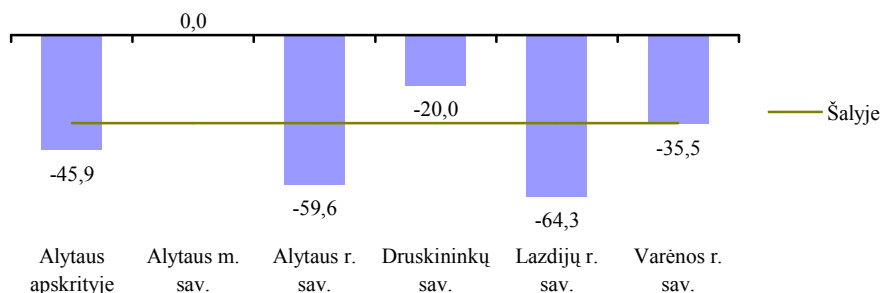
Labiausiai 2001–2007 m. bendrojo lavinimo mokyklų sumažėjo Lazdijų rajono savivaldybėje – 2,8 karto, Alytaus rajono savivaldybėje – 2,5 karto. Nekito bendrojo lavinimo mokyklų skaičius Alytaus miesto savivaldybėje.

## Bendrojo lavinimo mokyklų skaičius

	Bendrojo lavinimo mokyklų skaičius				Vienai bendrojo lavinimo mokyklai tenka mokinių			
	2001-2002	2003-2004	2005-2006	2007-2008	2001-2002	2003-2004	2005-2006	2007-2008
<b>Šalyje</b>	<b>2270</b>	<b>1932</b>	<b>1534</b>	<b>1472</b>	<b>265,4</b>	<b>301,8</b>	<b>351,1</b>	<b>332,5</b>
<b>Alytaus apskrityje</b>	<b>148</b>	<b>128</b>	<b>81</b>	<b>80</b>	<b>220,8</b>	<b>245,3</b>	<b>355,7</b>	<b>325,7</b>
Alytaus m. sav.	18	18	18	18	789,9	762,1	704,4	646,2
Alytaus r. sav.	47	40	19	19	88,6	97,4	187,1	164,6
Druskininkų sav.	10	8	7	8	475,8	568,2	599,4	470,5
Lazdijų r. sav.	42	41	17	15	107,8	107,1	233,5	236,4
Varėnos r. sav.	31	21	20	20	161,9	230,8	220,5	199,4

## Bendrojo lavinimo mokyklų skaičiaus pokytis 2001–2008 m.

Procentais



Mokyklų sparčiausiai mažėja tose savivaldybėse, kuriose dominuoja mokyklos, turinčios nedaug mokinių (pvz., Alytaus rajono savivaldybėje, kurioje vienoje mokykloje vidutiniškai mokėsi 164,6 mokinio). Pastebima bendra tiek Lietuvai, tiek Alytaus apskričiai tendencija – mokyklos turi daugiau mokinių, o atokiau nuo didesnių miestų gyvenantiems mokiniams bendrojo lavinimo paslaugos darosi sunkiau prieinamos. Tik Varėnos rajono savivaldybėje stebimas priešingas reiškinys – čia nuo 2003 m. vidutinis vienos mokyklos mokinių skaičius mažėjo. Tankiau apgyvendintose savivaldybėse (Druskininkų ir Alytaus miesto) mokyklų skaičius išlieka stabilus, o mokinių mažėja.

Mokyklų skaičiui toliau mažėjant ir stambėjant pačioms mokykloms, ateityje didesnis krūvis turėtų tekti Alytaus, Druskininkų, Varėnos miestuose, kitų savivaldybių centruose įsikūrusioms mokymo įstaigoms, turės būti sprendžiami transporto klausimai, susiję su atokiau gyvenančių mokinių kelionėmis į mokyklą, atkreiptas dėmesys į ateityje išaugsiantį pedagogų poreikį.

## Kultūros infrastruktūra

Alytaus apskrityje palyginti gerai išvystyta kultūros infrastruktūra, leidžianti užtikrinti vietos gyventojų kultūrinius poreikius, sudaranti galimybę įsitraukti į bendruomenių veiklą. Iš viso Alytaus apskrityje 2007 m. pabaigoje buvo 102 kultūros ministerijai pavaldžios

bibliotekos, iš kurių didžioji dalis teko kaip tik rečiau apgyvendintoms teritorijoms – Alytaus, Varėnos ir Lazdijų rajonų savivaldybėms.

### Bibliotekos 2001–2007 m. pabaigoje

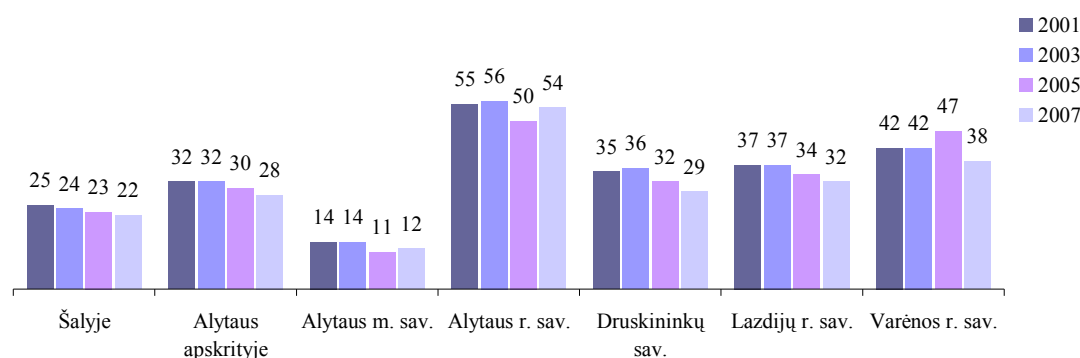
	Bibliotekų skaičius				Bibliotekų skaičius, tenkantis 1000 gyventojų			
	2001	2003	2005	2007	2001	2003	2005	2007
<b>Šalyje</b>	<b>1449</b>	<b>1418</b>	<b>1396</b>	<b>1395</b>	<b>0,4</b>	<b>0,4</b>	<b>0,4</b>	<b>0,4</b>
<b>Alytaus apskrityje</b>	<b>105</b>	<b>102</b>	<b>102</b>	<b>102</b>	<b>0,6</b>	<b>0,6</b>	<b>0,6</b>	<b>0,6</b>
Alytaus m. sav.	4	4	4	4	0,1	0,1	0,1	0,1
Alytaus r. sav.	37	34	34	34	1,1	1,1	1,1	1,1
Druskininkų sav.	7	7	7	7	0,3	0,3	0,3	0,3
Lazdijų r. sav.	28	28	28	28	1,1	1,1	1,1	1,1
Varėnos r. sav.	29	29	29	29	1,0	1,0	1,0	1,0

Pastebima, kad tankiau apgyvendintos Alytaus apskrities savivaldybės pagal bibliotekų prieinamumą nusileidžia retai apgyvendintoms savivaldybėms. Tuo tarpu Varėnos, Lazdijų ir Alytaus rajonų savivaldybėse bibliotekų skaičius 1000 gyventojų dukart viršija šalies vidurkį. Bibliotekas nesunku pasiekti Alytaus, Lazdijų ir Varėnos rajonų savivaldybėse. Daugelis atokiau nuo didesnių miestų gyvenančių gyventojų turi galimybę naudotis bibliotekomis. Alytaus miesto ir Druskininkų savivaldybėms būdingos didesnės bibliotekos, aptarnaujančios didesnę kiekį skaitytojų.

Tankiai išsidėsčiusios ir lengvai pasiekiamos bibliotekos sulaukia nemažo vietos gyventojų dėmesio – daugiau kaip ketvirtis Alytaus apskrities gyventojų 2007 m. pabaigoje naudojosi bibliotekų paslaugomis (Lietuvos vidurkis – 22 %), daugiausia skaitytojų sulaukė Alytaus (daugiau kaip pusė gyventojų) ir Varėnos rajonų savivaldybių bibliotekos. Mažiausiai skaitytojų, lyginant su gyventojų skaičiumi, buvo Alytaus miesto savivaldybėje. Bibliotekos atokesnėse ir rečiau gyvenamose teritorijose sulaukia daugiau vietos gyventojų dėmesio.

### Bibliotekų skaitytojų dalis 2001–2007 m.

Palyginti su visais gyventojais, procentais



Be savo pirminių funkcijų, susijusių su gyventojų aprūpinimu informacija, bibliotekos gali tapti rečiau apgyvendintų, kaimiškų teritorijų bendruomenių traukos centrais, didinančiais gyventojų kvalifikaciją, aktyvumą, sudarančiais sąlygas naudotis informacinėmis technologijomis. Taip gerėja gyvenimo aplinka ir kokybė kaip tik tose teritorijose, kuriose kitų socialinių paslaugų pasiūla nėra didelė, o teritorijose, kuriose šis bibliotekų potencialas nebus išnaudotas, gyventojai gali susidurti su didėjančios informacinės atskirties problema.

Gana tolygiai Alytaus apskrityje pasiskirstę ir kultūros centrai – daugiausia jų Varėnos, Lazdijų ir Alytaus rajonų savivaldybėse. Mažiau šių centrų yra Druskininkų savivaldybėje. 2007 m. vienas kultūros centras įsteigtas Alytaus miesto savivaldybėje.

Alytaus apskrities kultūros centrų skaičius 1000 gyventojų viršijo šalies vidurkį. Dviejose savivaldybėse (Lazdijų ir Varėnos rajonų) šalies vidurkis buvo viršijamas beveik 3 kartus. Iš šių duomenų galima spręsti, kad ir nedidelėse Alytaus apskrities savivaldybių gyvenvietėse yra teikiamos pagrindinės kultūros paslaugos, tačiau didelis kultūros centrų skaičius stebimas tik dalyje apskrities teritorijos – nedaug jų buvo Druskininkų, Alytaus miesto savivaldybėse, kuriose dėl didesnės kitų kultūros paslaugų pasiūlos kultūros centrų poreikis buvo mažesnis.

### Kultūros centrų skaičius 2001–2007 m.

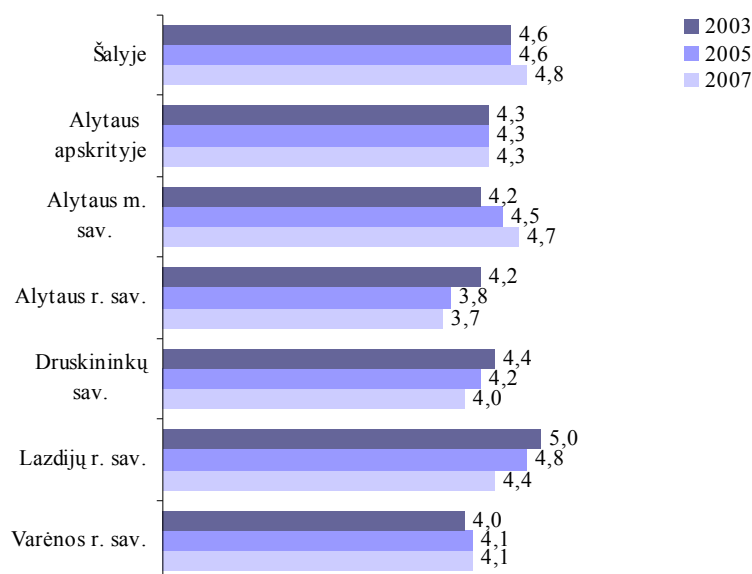
	Kultūros centrų skaičius				Kultūros centrų skaičius, tenkantis 1000 gyventojų			
	2001	2003	2005	2007	2001	2003	2005	2007
<b>Šalyje</b>	<b>947</b>	<b>882</b>	<b>850</b>	<b>853</b>	<b>0,3</b>	<b>0,3</b>	<b>0,2</b>	<b>0,3</b>
<b>Alytaus apskrityje</b>	<b>70</b>	<b>68</b>	<b>66</b>	<b>70</b>	<b>0,4</b>	<b>0,4</b>	<b>0,4</b>	<b>0,4</b>
Alytaus m. sav.	0	0	0	1	0,0	0,0	0,0	0,0
Alytaus r. sav.	23	22	18	22	0,7	0,7	0,6	0,7
Druskininkų sav.	4	4	4	4	0,2	0,2	0,2	0,2
Lazdijų r. sav.	21	20	22	21	0,8	0,8	0,9	0,8
Varėnos r. sav.	22	22	22	22	0,7	0,7	0,7	0,8

Tolygus ir tankus kultūros centrų pasiskirstymas ir išplėtotas bibliotekų tinklas sudaro palankias sąlygas vietinės reikšmės kultūros paslaugoms teikti retai apgyvendintose apskrities savivaldybėse ir formuoja gyventojų susibūrimo centrus. Tačiau didelis smulkių kultūros įstaigų skaičius kelia problemų, susijusių su esamos infrastruktūros išlaikymu, priežiūra ir atnaujinimu, labai svarbios yra paslaugų kokybės gerinimo iniciatyvos ir vietos bendruomenių indėlis. Esama infrastruktūra sukuria prielaidas kultūros paslaugoms teikti ir bendruomenės aktyvumui didinti, tačiau savaime neužtikrina geros teikiamų paslaugų kokybės.

### Prekybos ir paslaugų įmonės

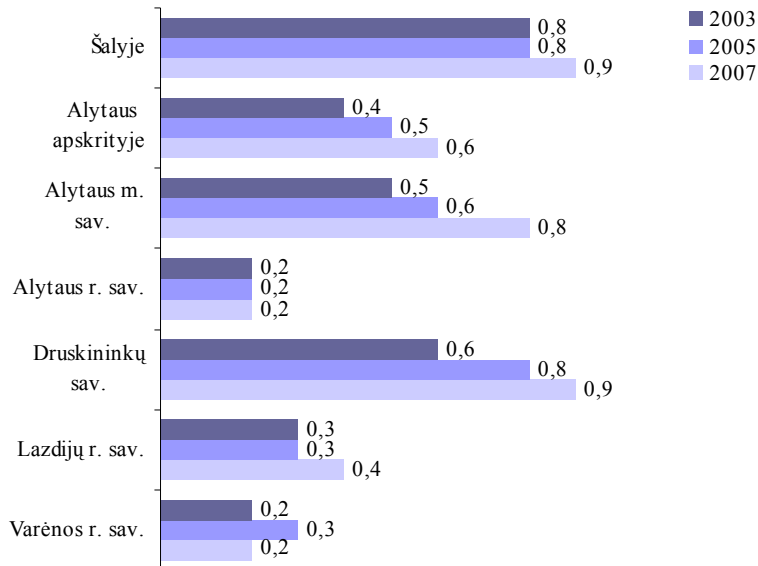
Pastebima, kad 2007 m. pabaigoje 1000 Alytaus apskrities gyventojui teko kiek mažiau parduotuvių negu vidutiniškai šalyje. Visoje teritorijoje, išskyrus Alytaus miesto savivaldybę, šis rodiklis mažėjo.

### Parduotuvių skaičius, tenkantis 1000 gyventojų, 2003–2007 m.



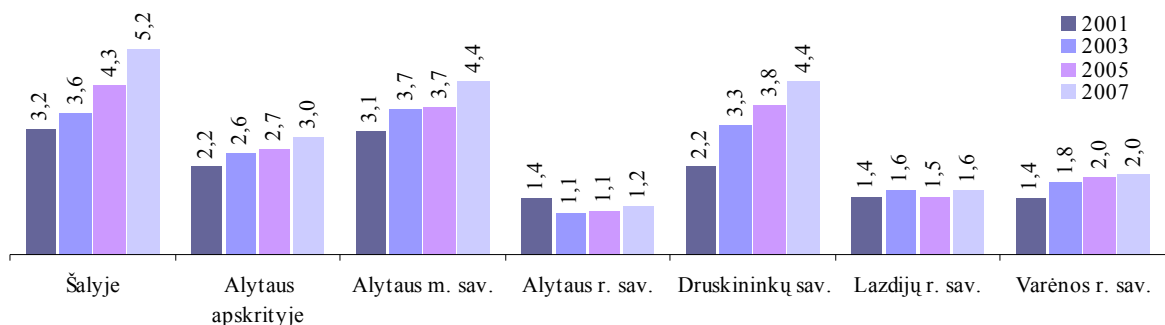
Restoranų, barų ir valgyklų Alytaus apskrityje buvo palyginti nedaug – tik kurortinėje Druskininkų savivaldybėje 2007 m. pabaigoje restoranų, barų ir valgyklų skaičius prilygo šalies vidurkiui, regiono centro – Alytaus miesto savivaldybėje atsiliko nedaug. Kitose savivaldybėse šis rodiklis buvo 2–3 kartus mažesnis negu vidutiniškai šalyje. Pastebimi ir teigiami pokyčiai – visose savivaldybėse šis rodiklis arba didėjo, arba išliko stabilus.

### Restoranų, barų, valgyklų skaičius, tekantis 1000 gyventojų, 2003–2007 m.



Visų paslaugų įmonių skaičius 2005 m. Alytaus apskrityje taip pat gerokai atsiliko nuo šalies vidurkio (atitinkamai 2,7 įmonės 1000 gyventojų ir 4,3 įmonės 1000 gyventojų). Alytaus miesto ir Druskininkų savivaldybių rodikliai buvo geriausi – 3,7 ir 3,8 įmonės, tenkančios 1000 gyventojų, šios savivaldybės nuo šalies vidurkio atsiliko palyginti nedaug. Prasčiausi rodikliai buvo stebimi Lazdijų ir Alytaus rajonų savivaldybėse – vos 1,1 ir 1,5 įmonės 1000 gyventojų. Nors paslaugų įmonių skaičius Alytaus apskrityje pamažu auga, šis augimas nėra pakankamas tam, kad būtų priartėta prie šalies vidurkio. Regiono centro – Alytaus miesto savivaldybės rodikliai, 2003 m. viršiję šalies vidurkį, vėliau pastebimai atsiliko.

### Paslaugų įmonių skaičius 1000 gyventojų 2001–2007 m.



Nedidelis paslaugų įmonių skaičius gali atskleisti nepakankamai išnaudojamą turizmo plėtros potencialą regione, taip pat nepakankamas gyventojų pajamas. Iš kitos pusės – paslaugų pasiūla ir kokybė gali būti lemiamas veiksnys renkantis gyvenamąją vietą, ypač didesnes pajamas gaunantiems gyventojams. Neigiamos paslaugų sferos plėtros tendencijos Alytaus apskrityje gali reikšti ir pastebimą gyvenimo aplinkos ir kokybės pablogėjimą ateityje.

## Susisiekimas

Geriausiai išvystyta susisiekimo infrastruktūra – Alytaus miesto savivaldybėje, tačiau dėl mažo šios savivaldybės ploto ir didelio gyventojų tankio, šios savivaldybės rodikliai su šalies vidutiniais rodikliais nėra palyginami. Nė vienoje (išskyrus Alytaus miesto) Alytaus apskrities savivaldybėje vidutinis kelių tankis nesiekė šalies vidurkio. Geriausiai iš likusių apskrities savivaldybių susisiekimo infrastruktūra išvystyta Lazdijų rajono savivaldybėje – čia buvo didžiausias kelių tankis, rečiausias kelių tinklas – Varėnos rajono savivaldybėje. Nepaisant didelio kelių tankio, kelių su patobulinta danga dalis iš visų kelių Lazdijų rajono savivaldybėje, vienintelėje iš visų apskrities savivaldybių, buvo kiek mažesnis už šalies vidurkį. Kitose apskrities savivaldybėse kelių su patobulinta danga dalis buvo didesnė negu vidutiniškai šalyje.

### Valstybinės ir vietinės reikšmės kelių tankis 2007 m.

km/km<sup>2</sup>

	Valstybinės ir vietinės reikšmės keliai			Kelių su patobulinta danga dalis, palyginti su visais keliais, proc.
	Iš viso	su danga	su patobulinta danga	
<b>Šalyje</b>	<b>1,2</b>	<b>1,1</b>	<b>0,4</b>	<b>28</b>
<b>Alytaus apskrityje</b>	<b>0,9</b>	<b>0,8</b>	<b>0,3</b>	<b>32</b>
Alytaus m. sav.	3,7	3,2	2,1	57
Alytaus r. sav.	1,1	1,1	0,3	30
Druskininkų sav.	1,0	0,9	0,4	42
Lazdijų r. sav.	1,0	0,9	0,3	28
Varėnos r. sav.	0,7	0,6	0,2	31

Gana daug Alytaus apskrities gyventojų naudojami individualiais lengvaisiais automobiliais – 1000 gyventojų 2007 m. pabaigoje teko 433 lengvieji automobiliai (šalies vidurkis – 429). Nuo 2001 m. šis skaičius išaugo net 45 %. Daugiausia automobilių 1000 gyventojų teko Alytaus miesto savivaldybėje, mažiausiai – Alytaus, Lazdijų ir Varėnos rajonų savivaldybėse.

### Individualių lengvųjų automobilių skaičius 1000 gyventojų 2001–2007 m.

	2001	2003	2005	2007
<b>Šalyje</b>	<b>304</b>	<b>336</b>	<b>395</b>	<b>429</b>
<b>Alytaus apskrityje</b>	<b>299</b>	<b>337</b>	<b>398</b>	<b>433</b>
Alytaus m. sav.	357	392	439	460
Alytaus r. sav.	239	283	369	423
Druskininkų sav.	320	327	400	439
Lazdijų r. sav.	225	299	350	402
Varėnos r. sav.	273	305	371	401

Nors daugelis Alytaus apskrities savivaldybių teritorijų yra gana gerai pasiekiamos individualiais lengvaisiais automobiliais (dėl pakankamai geros kelių kokybės ir didelio skaičiaus lengvųjų automobilių), viešojo transporto sistemos apskrityje išvystytos labai netolygiai. Alytaus miesto savivaldybei teko pusė Alytaus apskrityje 2007 m. veikusių autobusų maršrutų, o Varėnos rajono savivaldybei – vos 7,5 %. Vienam maršrutui tenkanti apskrities teritorija buvo 42 % didesnė už vidutinę maršrutui tenkančią teritoriją šalyje. Periferinės apskrities savivaldybės atsiliko ir nuo šalies medianinės reikšmės – daugelyje šalies savivaldybių autobusų maršrutų tankis buvo didesnis. Varėnos rajono savivaldybėje vienam maršrutui tenkanti teritorija buvo daugiau kaip šešiskart didesnė negu vidutiniškai šalyje. Kitoje atsiliekančioje pagal šį rodiklį savivaldybėje – Alytaus rajono savivaldybėje – situacija žymiai pagerėjo – nuo 2005 iki 2007 m. maršrutų skaičius išaugo beveik trigubai. Beveik

dvigubai padidėjo autobusų maršrutų skaičius Druskininkų savivaldybėje. Varėnos ir Lazdijų rajonų savivaldybėse maršrutų beveik nepadaugėjo, Alytaus miesto savivaldybėje – sumažėjo. Nors dalyje apskrities teritorijos susisiekimasis maršrutiniais autobusais darėsi prieinamesnis, probleminės šiuo aspektu išliko Lazdijų ir Varėnos rajonų savivaldybės.

### Maršrutų skaičius 2001–2007 m.

	2001	2003	2005	2007
<b>Šalyje</b>	<b>3859</b>	<b>4001</b>	<b>3807</b>	<b>3155</b>
<b>Alytaus apskrityje</b>	<b>250</b>	<b>243</b>	<b>220</b>	<b>224</b>
Alytaus m. sav.	169	171	148	121
Alytaus r. sav.	11	7	7	19
Druskininkų sav.	21	22	22	40
Lazdijų r. sav.	27	27	27	27
Varėnos r. sav.	22	16	16	17
<b>1 maršrutui tenkanti teritorija, km<sup>2</sup></b>				
<b>Šalyje (vidurkis)</b>	<b>16,9</b>	<b>16,3</b>	<b>17,2</b>	<b>20,7</b>
Šalyje (mediana)*	30,8	29,9	28,1	29,3
<b>Alytaus apskrityje</b>	<b>21,7</b>	<b>22,3</b>	<b>24,7</b>	<b>24,2</b>
Alytaus m. sav.	0,2	0,2	0,3	0,3
Alytaus r. sav.	127,6	200,6	200,6	73,9
Druskininkų sav.	21,6	20,6	20,6	11,4
Lazdijų r. sav.	48,5	48,5	48,5	48,5
Varėnos r. sav.	100,8	138,6	138,6	130,5

\*didžiųjų miestų savivaldybėms tenka didžioji dalis visų autobusų maršrutų, todėl mažesnės savivaldybės tarpusavyje gali būti palygintos įvertinus šalies medianą – visų savivaldybių rodiklių vidurinę reikšmę.

Vienam gyventojui tenkančių kelionių autobusu skaičius taip pat rodo, kad, išskyrus Alytaus miesto ir Druskininkų savivaldybes, viešojo transporto sistema Alytaus apskrityje beveik neišnaudojama. Mažiausiai kelionių autobusu vienam gyventojui teko Varėnos, Alytaus ir Lazdijų rajonų savivaldybėse – tai yra tose pačiose, kuriose vienam gyventojui teko mažiausiai lengvųjų automobilių, o autobusų maršrutų tinklas buvo retas. Tačiau pastebimos ir teigiamos tendencijos – Alytaus ir Lazdijų rajonų savivaldybėse gyventojai, palyginti su 2001–2005 m. laikotarpiu, daug aktyviau naudojo autobusais.

### Visuomenės saugumas

Alytaus apskritį galima priskirti prie saugių gyventi Lietuvos regionų. 100 000 Alytaus apskrities gyventojų 2007 m. teko 1358 užregistruotos nusikalstamos veikos – 37,8 % mažiau negu vidutiniškai Lietuvoje. Mažiausiai nusikalstamų veikų užfiksuota Alytaus (perpus mažiau negu vidutiniškai šalyje) ir Lazdijų rajonų savivaldybėse, daugiausia – Varėnos rajono ir Druskininkų savivaldybėse. Alytaus miesto savivaldybėje, nors paprastai miestams būdingas didesnis nusikalstamumas, nusikalstamų veikų ir nusikaltimų užfiksuota maždaug tiek pat, kiek ir kaimiškosiose apskrities savivaldybėse, ir daug mažiau negu šalyje.

### 100 000 gyventojų tenka užregistruotų nusikalstamų veikų 2007 m.

	Nusikalstamos veikos	Nusikaltimai
<b>Šalyje</b>	<b>2185</b>	<b>2014</b>
<b>Alytaus apskrityje</b>	<b>1358</b>	<b>1255</b>
Alytaus m. sav.	1390	1272
Alytaus r. sav.	989	960
Druskininkų sav.	1531	1392
Lazdijų r. sav.	1354	1223
Varėnos r. sav.	1542	1445



Įprastinė tendencija, kad mažesnis užregistruotų nusikalstamų veikų kiekis stebimas periferinėse, kaimiškiose savivaldybėse, Alytaus apskrityje pasitvirtina tik iš dalies – Alytaus rajono ar Lazdijų rajono savivaldybėse nusikalstamumo lygis žemesnis, tačiau Varėnos rajono savivaldybė pagal užregistruotų nusikaltimų skaičių lenkia kitas apskrities savivaldybes. Visos apskrities savivaldybės yra palyginti saugios, todėl jų gyvenamosios aplinkos kokybės skirtumus lemia kiti veiksniai.

### **Aplinkosauga ir aplinkotvarka**

Tarp svarbiausių aplinkosaugos uždavinių Alytaus apskrityje išlieka Nemuno upės vandens kokybės gerinimas. 2007 m. Lietuvoje į paviršinius vandenius išleista 4 540 557 tūkst. m<sup>3</sup> ūkio, buities ir gamybos nuotekų, iš jų 209 073,3 tūkst. m<sup>3</sup> reikalingų valyti. Alytaus apskrityje išleista apie 3 % visų reikalingų valyti Lietuvos nuotekų. Nors reikalingų valyti nuotekų išleidimas Alytaus apskrityje nėra didelis, tačiau išvalomų nuotekų kiekis 2007 m. buvo 27 % didesnis negu vidutiniškai šalyje.

Didžioji reikalingų valyti nuotekų dalis, t.y. 85 %, susidarė Alytaus miesto ir Druskininkų savivaldybėse. Įgyvendinamos taršos mažinimo priemonės lėmė, kad ūkio buities ir gamybinių nuotekų, išvalytų iki nustatytų normų, kiekis apskrityje, palyginti su ankstesniais metais, gerokai padidėjo. Alytaus mieste visos nuotekų tinklais surenkamos nuotekos yra mechaniskai ir biologiskai išvalomos 1999 m. naujai rekonstruotoje ir išplėstoje nuotekų valykloje, kuri atitinka visus šalies ir Europos Sąjungos keliamus reikalavimus nuotekų valymui, joje įdiegtas ir biogenų (azoto ir fosforo) šalinimas. 2006 m. buvo priimti eksploatuoti Druskininkų miesto nuotekų biologinio valymo įrenginiai. Tai buvo paskutinis miestas Alytaus regione, kuriame iki 2005 m. pabaigos veikė tik mechaninė nuotekų valykla.

### **Susidariusios reikalingos valyti ūkio, buities ir gamybos nuotekos 2001–2007 m.**

Tūkst. m<sup>3</sup>

	2001	2003	2005	2007	Išvalytų iki normos (DLT) nuotekų dalis nuo susidariusio užterštų nuotekų kiekio, proc.			
					2001	2003	2005	2007
<b>Šalyje</b>	<b>171169,6</b>	<b>167064,5</b>	<b>192212,4</b>	<b>209073,3</b>	<b>17,8</b>	<b>54,6</b>	<b>70,5</b>	<b>72,3</b>
<b>Alytaus apskrityje</b>	<b>6218,4</b>	<b>6573,4</b>	<b>6870,1</b>	<b>6459,7</b>	<b>76,8</b>	<b>70,2</b>	<b>74,4</b>	<b>99,2</b>
Alytaus m. sav.	4269,0	4227,0	4620,0	3759,0	100,0	100,0	100,0	100,0
Alytaus r. sav.	225,3	201,3	182,8	176,3	87,5	97,8	94,3	97,8
Druskininkų sav.	1390,5	1296,5	1357,5	1729,6	3,7	6,6	4,7	99,6
Lazdijų r. sav.	217,7	164,1	183,4	154,2	82,7	19,5	98,0	100,0
Varėnos r. sav.	115,9	684,5	526,4	640,6	68,6	10,6	14,7	93,4

Atliekų tvarkymas Alytaus regione yra viena iš prioritetinių aplinkos apsaugos krypčių. Visuose miestuose, daugelyje miestelių ir didesniuose kaimuose bei gyvenvietėse atliekos surenkamos centralizuotai, toliau plėtojama šių atliekų surinkimo infrastruktūra, tačiau augant ekonomikai ir vartojimui komunalinių atliekų kasmet daugėja. Susidariusių komunalinių atliekų kiekis nuo 2004 m. augo visose Alytaus apskrities savivaldybėse, išskyrus Lazdijų rajono savivaldybę. 2006 m. Alytaus apskrityje susidarė 64 266 tonos buitinių atliekų, 95 % susidariusių atliekų buvo sutvarkyta.

### **Susidariusios komunalinės atliekos 2004–2006 m.**

Tonomis

	2004	2005	2006
<b>Alytaus apskrityje</b>	<b>61698,0</b>	<b>66491,8</b>	<b>64266,1</b>
Alytaus m. sav.	27199,6	23391,0	30937,5

	2004	2005	2006
Alytaus r. sav.	1514,5	6719,9	6907,5
Druskininkų sav.	13233,6	16614,0	16412,2
Lazdijų r. sav.	15250,8	14494,4	4691,1
Varėnos r. sav.	4499,6	5272,5	5317,8

Daugelyje apskrities savivaldybių buitinės atliekos buvo tvarkomos ten pat, kur susidarė – tik Alytaus miesto ir rajono savivaldybės naudojasi bendra atliekų tvarkymo sistema.

### **Sutvarkyta susidariusių komunalinių atliekų 2004–2006 m.**

Tonomis

	2004	2005	2006
<b>Alytaus apskrityje</b>	<b>59622,6</b>	<b>61256,8</b>	<b>61345,5</b>
Alytaus m. sav.	0,0	0,0	35,3
Alytaus r. sav.	27582,9	26885,5	36085,0
Druskininkų sav.	13120,6	16128,3	16118,3
Lazdijų r. sav.	14606,1	13443,0	3858,9
Varėnos r. sav.	4313,0	4800,0	5248,0

Alytaus regione, kaip reikalauja Lietuvos Respublikos Vyriausybės patvirtintas Valstybinis strateginis atliekų tvarkymo planas, visuose kaimuose, turinčiuose daugiau kaip 200 gyventojų, teikiamos viešosios komunalinių atliekų tvarkymo paslaugos. Alytaus mieste įdiegta antrinių žaliavų surinkimo ir rūšiavimo sistema. Diegiant konteinerinę atliekų surinkimo sistemą vis daugiau atliekų vežama į Alytaus ir kitus didžiuosius sąvartynus, dėl to gerėja šių atliekų tvarkymas.

Teritorijų patrauklumą gyventi ir gyvenamosios aplinkos kokybę gali nulemti ir daug kitų veiksnių, kurie šiame skyriuje nebuvo nagrinėti. Tai ekonominis išsivystymas teritorijoje, darbo rinkos situacija, nekilnojamojo turto kainos, sunkiai kiekybiškai išreiškiami subjektyvūs veiksniai. Nagrinėtos labai skirtingos savivaldybės – keliais ar net keliasdešimt kartų besiskiriančios gyventojų skaičiumi, teritorija, kitais požymiais. Mažesnės apskrities savivaldybės gali pasiūlyti nemažai gyvenamojo ploto, bet turi retesnę socialinės infrastruktūros tinklą, socialine infrastruktūra naudotis trukdo ir nepakankamai efektyvi viešojo transporto sistema. Druskininkų savivaldybė išsiskiria kaip kurortinė vietovė, didėja Alytaus miesto ir rajono savivaldybių integracija, ryšiai tarp savivaldybių ir jų vietovių leidžia geriau išnaudoti skirtingų teritorijų privalumus, teikti daugiau ir geresnių paslaugų gyventojams.