

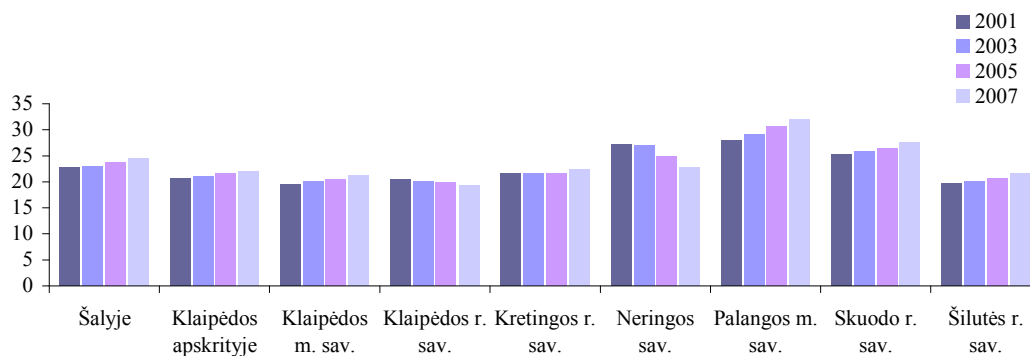
KLAIPĖDOS APSKRITIES APLINKA

Būstas

Klaipėdos apskrities gyventojai apsirūpinę gyvenamuoju plotu prasčiau nei vidutiniškai Lietuvos gyventojai: vienam Klaipėdos apskrities gyventojui 2007 m. pabaigoje teko 22 m² naudingojo gyvenamojo ploto, atsilikimas nuo šalies vidurkio sudarė net 2,4 m². Mažiau negu vidutiniškai šalyje naudingojo ploto vienam gyventojui teko visose apskrities savivaldybėse, išskyrus Skuodo rajono ir Palangos miesto. Didesnė gyvenamojo fondo pasiūla gali būti vienas iš santykinų Skuodo rajono savivaldybės pranašumų, tačiau kartu turėtų būti užtikrinta ir pakankama socialinė infrastruktūra, Palangos miesto savivaldybės gyvenamasis fondas išnaudojamas apgyvendinimo paslaugoms teikti. Mažiausia naudingojo ploto pasiūla buvo Klaipėdos rajono savivaldybėje – vos 19,3 m², šis veiksnys gali tapti vienas iš labiausiai ribojančių šios savivaldybės socialinę ir ekonominę plėtrą.

Naudingasis būsto plotas, tenkantis vienam gyventojui, 2001–2007 m.

m²



Socialinė infrastruktūra

Klaipėdos apskrities centras Klaipėda – trečias pagal dydį Lietuvos miestas, kuriame 2008 m. gyveno 184,6 tūkst. gyventojų (pusė visų apskrities gyventojų), o štai Neringos savivaldybėje (ir Neringos mieste) – vos 3371. Visi Klaipėdos, Palangos miestų ir Neringos savivaldybių gyventojai gyvena mieste, kaimo gyventojai daugiau buvo Skuodo, Šilutės ir Klaipėdos rajonų savivaldybėse. Kretingos rajono savivaldybėje miesto ir kaimo gyventojų buvo beveik po lygiai. Urbanizacijos lygis Klaipėdos apskrityje aukštesnis negu vidutiniškai šalyje, todėl ir gyvenamosios aplinkos kokybę daugelyje Klaipėdos apskrities savivaldybių pirmiausia lemia miestų infrastruktūra.

Mažiau urbanizuotų savivaldybių gyventojai dažniau susiduria su problemomis, kylančiomis dėl nepakankamai išplėtotų socialinių paslaugų, mažiau paslaugų teikia ir privačios įmonės. Geografinis socialinės infrastruktūros išsidėstymas Klaipėdos apskrities savivaldybėse dažnai turi įtakos ir teritorijų patrauklumui gyventi. Ypatingai aktualūs socialinės infrastruktūros prieinamumo klausimai tose teritorijose, kur gyvenviečių tankis yra mažas, o socialinės infrastruktūros objektai nutolę vienas nuo kito – Skuodo, Šilutės rajonų savivaldybėse. Ypatingą geografinę padėtį užima Neringos savivaldybė – ji nuo likusios Lietuvos dalies atskirta Kuršių marių, todėl nesant vietoje sukurtos pakankamos socialinės infrastruktūros pasinaudoti kitose savivaldybėse teikiamomis paslaugomis yra problemiška.

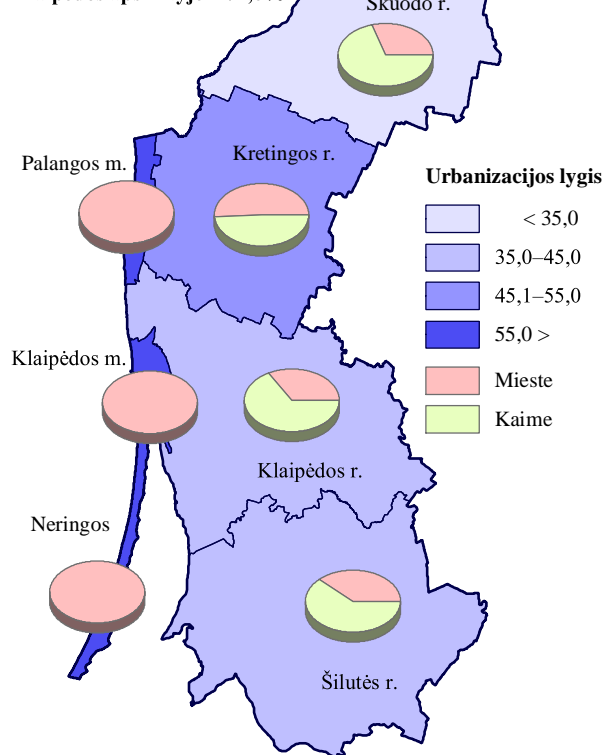
Urbanizacijos lygis savivaldybėse 2008 m. pradžioje

Procentais

Urbanizacijos lygis:

šalyje – 66,9%

Klaipėdos apskrityje – 72,6%



Ikimokyklinio ugdymo įstaigos

Pusė Klaipėdos apskrities ikimokyklinio ugdymo įstaigų buvo sutelktos Klaipėdos miesto savivaldybėje, kitose savivaldybėse jų buvo po keliskart mažiau.

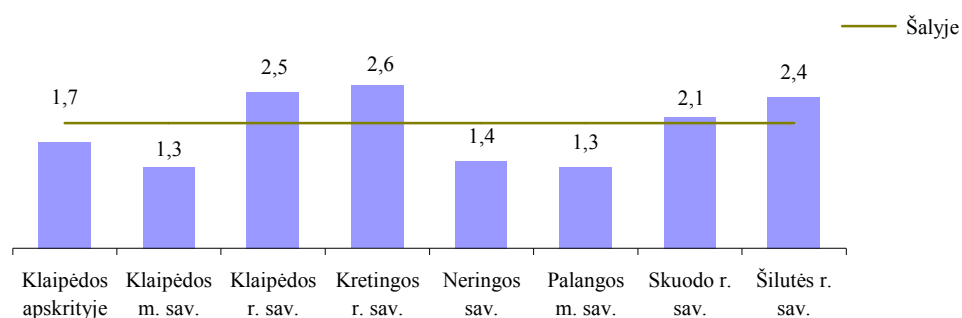
Ikimokyklinio ugdymo įstaigų skaičius 2001–2007 m.

	2001	2003	2005	2007
Klaipėdos apskrityje	75	74	74	70
Klaipėdos m. sav.	43	42	43	40
Klaipėdos r. sav.	8	8	8	7
Kretingos r. sav.	7	7	6	6
Neringos sav.	2	2	2	2
Palangos m. sav.	5	5	4	4
Skuodo r. sav.	4	4	3	3
Šilutės r. sav.	6	6	8	8

2007 m. pabaigoje vienai šalies ikimokyklinio ugdymo įstaigos vietai vidutiniškai teko 2,1 ikimokyklinio amžiaus vaiko – ikimokyklinio ugdymo paslaugų trūkumas jaučiamas visoje šalyje. Klaipėdos apskrities rodiklis buvo mažesnis už šalies vidurkį – 1,7 vaiko. Vietų vaikų darželiuose trūko visose apskrities savivaldybėse, tačiau Klaipėdos miesto, Palangos miesto ir Neringos savivaldybėse šis trūkumas buvo palyginti nedidelis (apie 1,3 vaiko vietai ikimokyklinio ugdymo įstaigoje). Didžiausias skirtumas tarp vaikų ir vietų ikimokyklinio ugdymo įstaigose buvo Kretingos ir Klaipėdos rajonų savivaldybėse. Iš principo nemažą (palyginti su šalies vidurkiu) ikimokyklinio ugdymo pasiūlą lemia aukštesni Klaipėdos ir Palangos miestų savivaldybių rodikliai. Aukštas Neringos savivaldybės rodiklis paaiškinamas

specifinė šios savivaldybės padėtimi – pakako 2 veikiančių ikimokyklinio ugdymo įstaigų, kad šioje vos 3371 gyventoją turinčioje savivaldybėje būtų pasiekti geri ikimokyklinio ugdymo įstaigų prieinamumo rodikliai. Tačiau atsižvelgus į tai, kad vien Neringos miesto, esančio šioje savivaldybėje, ilgis siekia beveik 50 kilometrų, atstumas iki artimiausios ikimokyklinio ugdymo įstaigos gali būti gana didelis.

1–6 metų amžiaus vaikų skaičius, tenkantis vietai ikimokyklinio ugdymo įstaigoje, 2007 m. pabaigoje



Ikimokyklinio ugdymo vietų skaičius ir įstaigų tinklo tankis Klaipėdos apskrityje nuo vidutinių šalies vidurkių skiriasi nedaug, bet ryškėja keletas teritorijų (Kretingos, Skuodo rajonų savivaldybės), kurioms kyla grėsmė tapti mažai patrauklioms jauniems gyventojams ir moterims, siekiančioms dalyvauti darbo rinkoje. Ikimokyklinio ugdymo įstaigų trūkumas gali lemti ne tik nepakankamą suteikiamų paslaugų kokybę, bet ir toliau didinti rečiau apgyvendintų teritorijų depopuliaciją ir stabdyti vietinę ekonominę plėtrą. Apskritis savivaldybėms, kaip ir daugumai Lietuvos savivaldybių, būtina toliau plėtoti ikimokyklinio ugdymo paslaugas.

Bendrojo lavinimo mokyklos

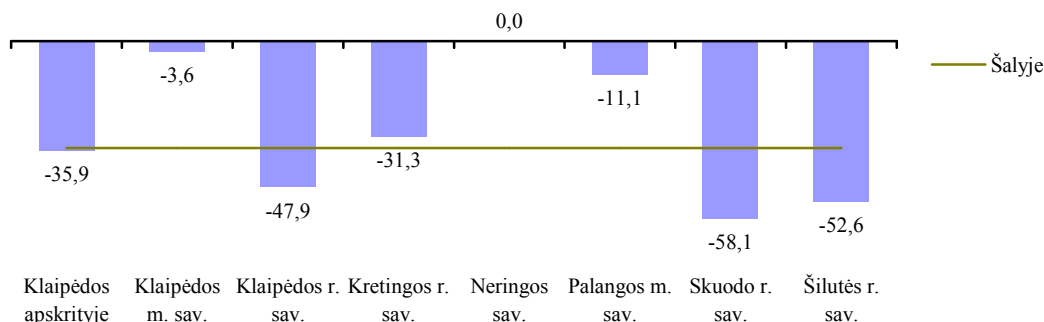
Kaip ir visoje Lietuvoje, Klaipėdos apskrityje pastebima bendrojo lavinimo mokyklų skaičiaus mažėjimo tendencija. Klaipėdos apskrityje mokyklų mažėjo panašiu tempu kaip ir Lietuvoje. Labiausiai bendrojo lavinimo mokyklų sumažėjo Skuodo rajono savivaldybėje – 2,4 karto, ir Šilutės rajono savivaldybėje – 2,1 karto. Beveik nekito Klaipėdos ir Palangos miestų savivaldybių mokyklų skaičius, Neringos savivaldybėje išliko abi veikiančios mokyklos.

Bendrojo lavinimo mokyklų skaičius

	Bendrojo lavinimo mokyklų skaičius				Vienai bendrojo lavinimo mokyklai tenka mokinių			
	2001–2002	2003–2004	2005–2006	2007–2008	2001–2002	2003–2004	2005–2006	2007–2008
Šalyje	2270	1932	1534	1472	265,4	301,8	351,1	332,5
Klaipėdos apskrityje	234	201	157	150	295,2	327,1	385,4	361,9
Klaipėdos m. sav.	55	54	54	53	602,2	573,3	524,9	477,5
Klaipėdos r. sav.	48	41	25	25	160,6	180,9	272,5	253,1
Kretingos r. sav.	32	31	22	22	257,9	265,7	356,9	328,5
Neringos sav.	2	2	2	2	193,5	173,5	160,5	154,5
Palangos m. sav.	9	9	9	8	379,4	363,2	333,0	334,3
Skuodo r. sav.	31	30	15	13	164,9	162,8	301,8	299,6
Šilutės r. sav.	57	34	30	27	194,5	313,2	322,0	316,3

Bendrojo lavinimo mokyklų skaičiaus pokytis 2001–2008 m.

Procentais



Mokyklų skaičiaus mažėjimo ir mokyklų stambinimo tendencija stebima visoje Lietuvoje, sparčiausiai mokyklų mažėja savivaldybėse, turinčiose tankų mažų mokyklų tinklą (pvz., Skuodo ir Šilutės rajonų savivaldybėse). Klaipėdos ir Palangos miestų savivaldybėse mokyklų mažėjo lėčiau negu moksleivių, todėl vienai mokyklai teko mažiau mokinių, negu 2001 m. Vidutiniai moksleivių skaičiai visų apskrities savivaldybių (išskyrus Neringos) mokyklose artėjo prie Lietuvos vidurkio.

Mokyklų skaičiui toliau mažėjant ir stambėjant pačioms mokykloms, ateityje didesnis krūvis turėtų tekti Klaipėdos, Palangos, Šilutės, Kretingos miestuose, kitų savivaldybių centruose įsikūrusioms mokymo įstaigoms, turės būti sprendžiami transporto klausimai, susiję su atokiau gyvenančių mokinių kelionėmis į mokyklą, atkreiptas dėmesys į ateityje išaugsiantį pedagogų poreikį.

Kultūros infrastruktūra

Iš viso Klaipėdos apskrityje 2007 m. pabaigoje buvo 115 bibliotekų, iš kurių didžioji dalis teko rečiau apgyvendintoms teritorijoms – Klaipėdos, Šilutės, Kretingos, Skuodo rajonų savivaldybėms. Klaipėdos miesto savivaldybėje bibliotekų buvo mažiau – 15, tik po 3 bibliotekas buvo Palangos miesto ir Neringos savivaldybėse.

Bibliotekos 2001–2007 m. pabaigoje

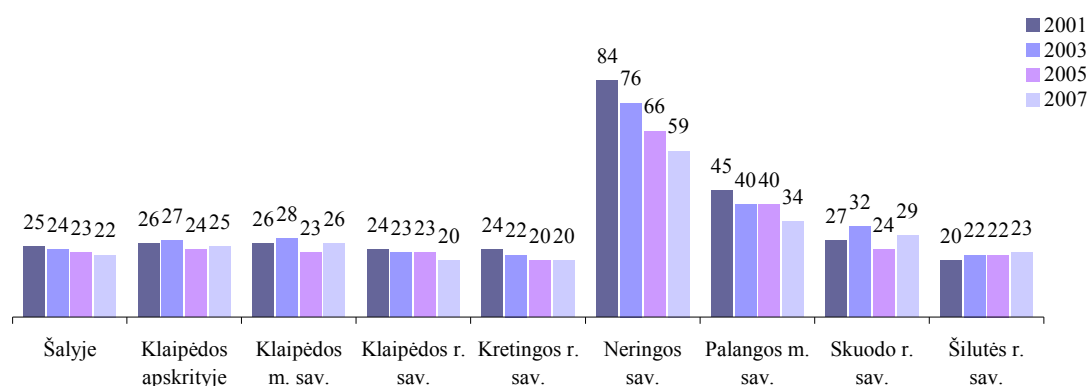
	Bibliotekų skaičius				Bibliotekų skaičius, tenkantis 1000 gyventojų			
	2001	2003	2005	2007	2001	2003	2005	2007
Šalyje	1449	1418	1396	1395	0,4	0,4	0,4	0,4
Klaipėdos apskrityje	117	114	114	115	0,3	0,3	0,3	0,3
Klaipėdos m. sav.	16	15	15	15	0,1	0,1	0,1	0,1
Klaipėdos r. sav.	26	26	26	26	0,6	0,6	0,5	0,5
Kretingos r. sav.	25	23	23	23	0,5	0,5	0,5	0,5
Neringos sav.	3	3	3	3	1,3	1,1	1,0	0,9
Palangos m. sav.	3	3	3	3	0,2	0,2	0,2	0,2
Skuodo r. sav.	20	20	20	21	0,8	0,8	0,8	0,9
Šilutės r. sav.	24	24	24	24	0,4	0,4	0,4	0,5

Šį rodiklį gerokai sumažina tai, kad miestų savivaldybėse bibliotekų būna mažiau, tačiau jos aptarnauja daugiau gyventojų. Klaipėdos apskrityje pastebima ir tai, kad ir periferinių savivaldybių rodikliai, kurie tradiciškai būna gana aukšti, nėra daug didesni už šalies vidurkį. Didelis bibliotekų skaičius 1000 gyventojų (beveik dukart didesnis už šalies vidurkį) 2007 m. buvo tik Skuodo rajono ir Neringos savivaldybėse.

Bibliotekų skaitytojais 2007 m. buvo 25 % Klaipėdos apskrities gyventojų, tai šiek tiek viršijo šalies vidurkį (22 %). Nors paprastai bibliotekų paslaugomis dažniau naudojasi kaimiškų, rečiau gyvenamų teritorijų gyventojai, Klaipėdos apskritis išsiskyrė didele skaitytojų dalimi miestų – Palangos ir Klaipėdos – savivaldybėse. Daug bibliotekų skaitytojų buvo Skuodo rajono ir Neringos savivaldybėse. Neringos savivaldybės bibliotekų skaitytojų dalis buvo pati didžiausia apskrityje ir viena didžiausių Lietuvoje, tačiau nuo 2001 m. ji jau buvo gerokai sumažėjusi (nuo 89 iki 59 %). Nors bibliotekų prieinamumas Klaipėdos atokesnėse Klaipėdos apskrities savivaldybėse paprastai nuo šalies vidutinių dydžių neatsilieka, bibliotekų potencialas nėra iki galo išnaudotas. Bibliotekos daugelyje šalies kaimiškų teritorijų tampa bendruomenių traukos centrais, sudaro sąlygas naudotis informacinėmis technologijomis. Klaipėdos apskrityse bibliotekos dažnai sulaukia susidomėjimo miestuose, o kaimo gyventojai gali susidurti su didėjančios informacinės atskirties problema.

Bibliotekų skaitytojų dalis 2001–2007 m.

Palyginti su visais gyventojais, procentais



Netolygiai Klaipėdos apskrityje pasiskirstę kultūros centrai – net 40 iš 57 kultūros centrų buvo Klaipėdos ir Kretingos rajonų savivaldybėse, kitur jų buvo daug mažiau. Skuodo rajono savivaldybėje nuo 2001 m. kultūros centrų sumažėjo beveik triskart.

Kultūros centrų skaičius 1000 gyventojų 2007 m. Klaipėdos apskrityje atsiliko nuo šalies vidurkio trečdaliu. Trijų savivaldybių rodikliai viršijo šalies rodiklį (Neringos savivaldybėje – net dukart), tačiau likusioje apskrities teritorijoje kultūros įstaigos yra gana sunkiai pasiekiamos, didesnis kultūros įstaigų tinklo tankis stebimas tik dalyje apskrities teritorijos.

Kultūros centrų skaičius 2001–2007 m.

	Kultūros centrų skaičius				Kultūros centrų skaičius, tenkantis 1000 gyventojų			
	2001	2003	2005	2007	2001	2003	2005	2007
Šalyje	947	882	850	853	0,3	0,3	0,2	0,3
Klaipėdos apskrityje	72	61	61	57	0,2	0,2	0,2	0,2
Klaipėdos m. sav.	5	6	6	2	0,0	0,0	0,0	0,0
Klaipėdos r. sav.	21	21	20	20	0,5	0,4	0,4	0,4
Kretingos r. sav.	20	19	21	20	0,4	0,4	0,5	0,4
Neringos sav.	2	2	2	2	0,8	0,8	0,7	0,6
Palangos m. sav.	2	1	1	2	0,1	0,1	0,1	0,1
Skuodo r. sav.	17	6	6	6	0,7	0,2	0,2	0,3
Šilutės r. sav.	5	6	5	5	0,1	0,1	0,1	0,1

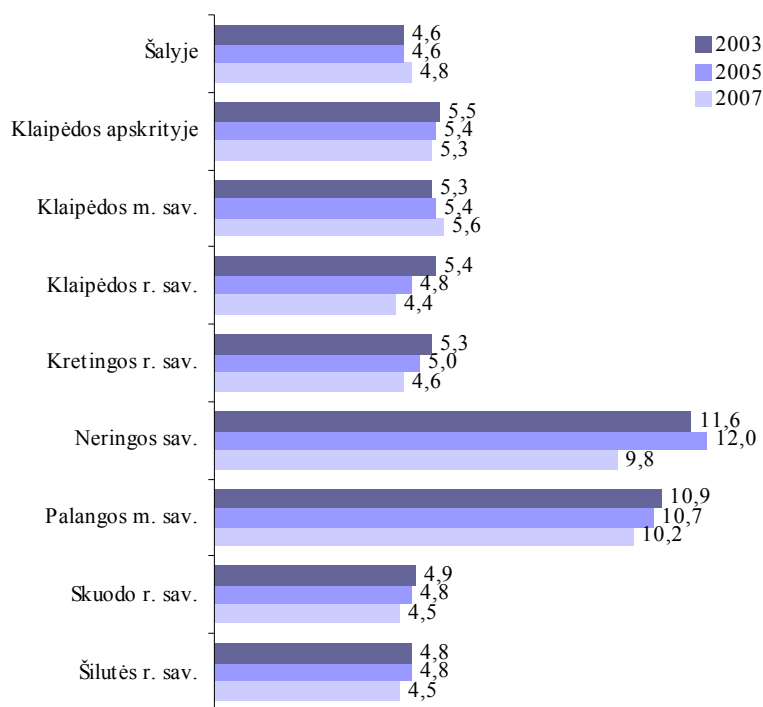
Nors dalis kultūros įstaigų yra pasiskirsčiusios nevysiškai tolygiai, Klaipėdos apskrityje sukurtas kultūros centrų ir bibliotekų tinklas. Tačiau tam, kad būtinos kultūros paslaugos

pasiektų visus gyventojus, būtina tiek kokybinė, tiek kiekybinė kultūros paslaugų plėtra ir bendruomenės dalyvavimas šiuose procesuose. O ir esama infrastruktūra, nors ir kuria prielaidas kultūros paslaugoms teikti ir bendruomenės aktyvumui didinti, savaime neužtikrina geros teikiamų paslaugų kokybės.

Prekybos ir paslaugų įmonės

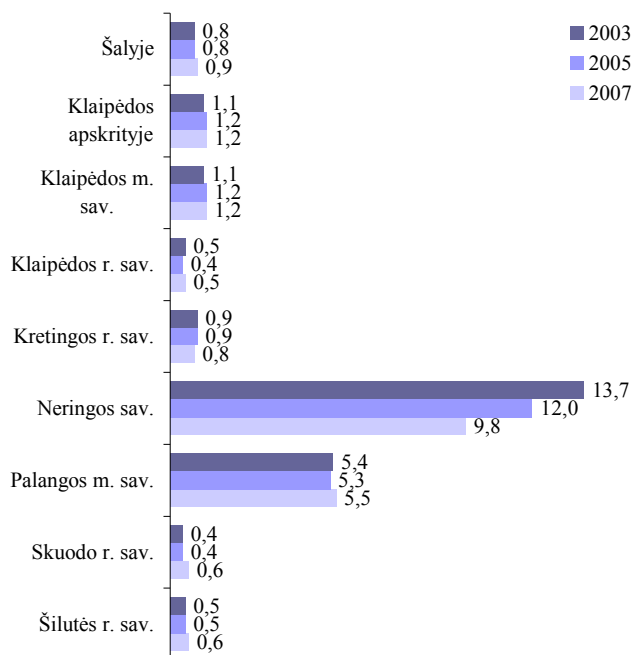
Pastebima, kad 1000 Klaipėdos apskrities gyventojų teko daugiau parduotuvių negu vidutiniškai šalyje. Daugiausia parduotuvių 1000 gyventojų buvo Palangos miesto ir Neringos savivaldybėse (pirmiausia dėl didelio į šias savivaldybes atvykstančių poilsiautojų skaičiaus). Nepaisant to, kad daugiausia įmonių buvo kurortinėse vietovėse ir Klaipėdos mieste, nuo Klaipėdos miesto savivaldybės nedaug atsiliko ir likusios – atokesnės – teritorijos. Visose apskrities savivaldybėse parduotuvių buvo daugiau negu vidutiniškai šalyje. Tačiau 2007 m. situacija pasikeitė – visose apskrities savivaldybėse, išskyrus Klaipėdos miesto, parduotuvių sumažėjo, o tuo metu šalyje šis rodiklis augo. 2007 m. pabaigoje jau tik Klaipėdos ir Palangos miestų bei Neringos savivaldybėse parduotuvių tinklas buvo tankesnis negu šalyje.

Parduotuvių skaičius, tenkantis 1000 gyventojų, 2003–2007 m.



Restoranų, barų ir valgyklų skaičius Klaipėdos apskrityje (1,2 viešojo maitinimo įstaigos 1000 gyventojų) 2007 m. trečdaliu viršijo šalies vidurkį, tačiau šį rodiklį labiausiai lėmė apskrities centras Klaipėdos miestas ir kurortinės Palangos miesto ir Neringos savivaldybės. Kurortinėse savivaldybėse šalies vidurkis buvo viršytas 5–10 kartų. Šiek tiek nuo šalies vidurkio atsiliko Kretingos rajono savivaldybės rodiklis. Kitose savivaldybėse šis rodiklis buvo 1,5–2 kartus mažesnis negu vidutiniškai šalyje. Stebimos ir teigiamos tendencijos – savivaldybėse, kuriose viešojo maitinimo įstaigų buvo mažiausiai, jų skaičius augo, artėjo prie šalies vidurkio. Nors Klaipėdos apskrityje buvo nemažai restoranų, barų ir valgyklų, pagal jų pasiskirstymą galima spręsti, kad dauguma jų skirti atvykstantiems turistams, o ne vietos gyventojams.

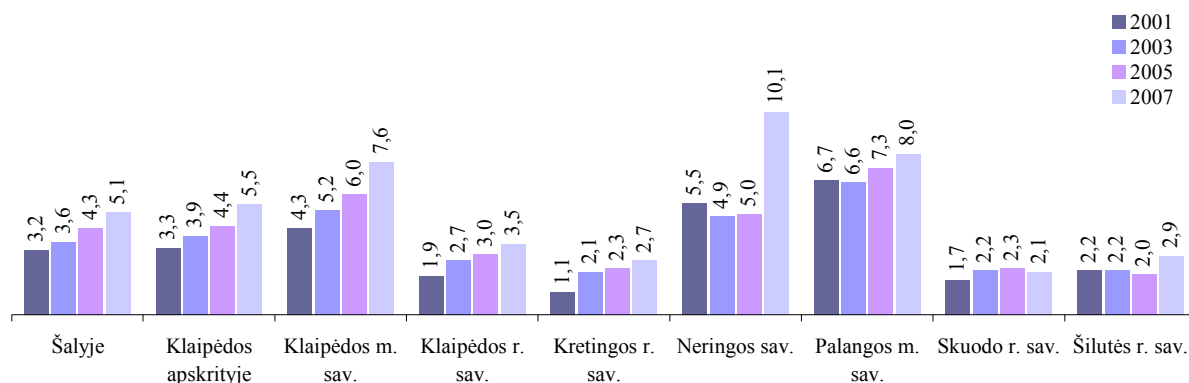
Restoranų, barų, valgyklų skaičius, tenkantis 1000 gyventojų, 2003–2007 m.



Visų paslaugų įmonių skaičius Klaipėdos apskrityje viršijo šalies vidurkį (atitinkamai 5,5 įmonės 1000 gyventojų ir 5,1 įmonės 1000 gyventojų), tačiau skirtumai tarp savivaldybių buvo labai dideli: Klaipėdos miesto savivaldybėje 1000 gyventojų teko 49 %, Palangos miesto savivaldybėje – 57 %, Neringos savivaldybėje – net dukart daugiau paslaugų įmonių negu šalyje, o štai trijose atsiliekančiose savivaldybėse paslaugų įmonių skaičius sudaro tik apie pusę šalies vidurkio. Nors 4 iš 7 Klaipėdos apskrities savivaldybių paslaugų įmonių skaičius atsilieka nuo šalies vidurkio, jos pamažu prie jo artėja. Kretingos rajono savivaldybėje nuo 2001 m. paslaugų įmonių skaičius išaugo daugiau kaip dvigubai, Klaipėdos rajono savivaldybėje – 84 %, iki 2005 m. neaugęs pradėjo didėti ir paslaugų įmonių skaičius Šilutės rajono savivaldybėje, tačiau nustojo augti Skuodo rajono savivaldybėje. Prasčiausia situacija pagal paslaugų įmonių skaičių ir jo augimo tendencijas buvo Skuodo rajono savivaldybėje, kurioje 1000 gyventojų tenkantis paslaugų įmonių skaičius buvo ne tik mažiausias, bet dar ir mažėjo.

Didžiausią įvairių paslaugų kiekį ir įvairovę Klaipėdos apskrityje gali pasiūlyti urbanizuotos Klaipėdos ir Palangos miestų savivaldybės, Neringos savivaldybėje paslaugas teikiančių įmonių mažiau, bet tai, kad šioje savivaldybėje vietos gyventojų skaičius, palyginti su atvystančiais poilsiautojais, yra labai nedidelis, paslaugų rodikliai 1000 gyventojų yra labai dideli. Klaipėdos apskrities pajūrio teritorija pasižymi patraukliausia gyvenimo aplinka ne tik dėl išskirtinės geografinės padėties, bet ir dėl gerai išplėtos paslaugų infrastruktūros. Neblogą gyvenimo aplinkos ir kokybės gerėjimo potencialą turi ir Klaipėdos, Kretingos rajonų savivaldybės, prekybos paslaugos neblogai prieinamos visoje apskrities teritorijoje. Prasčiausioje situacijoje yra Skuodo rajono savivaldybė, kurioje privataus sektoriaus teikiamų paslaugų pasiūla neauga. Nepakankamas paslaugų pasiūlos augimas gresia išaugusiais socialiniais ir ekonominiais skirtumais tarp patogią ir ne tokią patogią gyvenimo aplinką galinčių pasiūlyti teritorijų.

Paslaugų įmonių skaičius 1000 gyventojų 2001–2007 m.



Susisiekimas

Klaipėdos apskritis turi geriau negu vidutiniškai Lietuvoje išvystytą susisiekimo infrastruktūrą (kelių tinklo tankis yra kiek didesnis), tačiau tai daugiausia lemia tankus kelių (gatvių) tinklas Klaipėdos ir Palangos miestų savivaldybėse. Kitose Klaipėdos apskrities savivaldybėse susisiekimo infrastruktūra išvystyta menkiau – visose likusiose savivaldybėse kelių tinklas buvo retesnis negu vidutiniškai šalyje. Nepaisant to, 5 iš 7 Klaipėdos apskrities savivaldybių kelių su patobulinta danga dalis buvo pastebimai didesnė negu vidutiniškai šalyje, o Neringos savivaldybėje net 96 % viso, nors ir gana reto, kelių tinklo turėjo patobulintą dangą. Mažiausiai kelių su patobulinta danga buvo Skuodo ir Šilutės rajonų savivaldybėse (vos 22 ir 25 %), šios savivaldybės gana daug atsiliko nuo šalies vidurkio ir pagal kelių tinklo tankį.

Valstybinės ir vietinės reikšmės kelių tankis 2007 m.

	Valstybinės ir vietinės reikšmės keliai			Kelių su patobulinta danga dalis nuo visų kelių, proc.
	Iš viso	su danga	su patobulinta danga	
Šalyje	1,2	1,1	0,4	29
Klaipėdos apskrityje	1,3	1,2	0,4	32
Klaipėdos m. sav.	5,6	4,6	3,3	60
Klaipėdos r. sav.	1,2	1,2	0,4	35
Kretingos r. sav.	1,2	1,2	0,4	31
Neringos sav.	1,0	1,0	1,0	96
Palangos m. sav.	2,7	2,0	1,5	57
Skuodo r. sav.	1,2	1,1	0,3	25
Šilutės r. sav.	1,2	1,0	0,3	22

Daug Klaipėdos apskrities gyventojų naudojami individualiais lengvaisiais automobiliais – 1000 gyventojų 2007 m. pabaigoje teko 429 lengvieji automobiliai (šalyje – 429). Šešių iš septynių Klaipėdos apskrities savivaldybių apsirūpinimo individualiais automobiliais rodikliai buvo geresni negu vidutiniškai šalyje. Daugiausia automobilių 1000 gyventojų teko Neringos savivaldybėje – net 583, ir Klaipėdos rajono savivaldybėje – 480, mažiausiai – Skuodo ir Šilutės rajonų savivaldybėse – atitinkamai 410 ir 423. Pastebima, kad automobilių skaičius ir kelių tinklo tankio rodikliai Skuodo ir Šilutės rajonų savivaldybėse atitiko – čia buvo stebimi tiek prasčiausi kelių tinklo, tiek apsirūpinimo automobiliais rodikliai. Ir atvirkščiai – savivaldybėse, kuriose kelių dangos geresnės, automobilių buvo taip pat daugiau.

Individualių lengvųjų automobilių skaičius 1000 gyventojų 2001–2007 m.

	2001	2003	2005	2007
Šalyje	304	336	395	429
Klaipėdos apskrityje	341	356	408	446
Klaipėdos m. sav.	398	371	411	436
Klaipėdos r. sav.	324	353	429	480
Kretingos r. sav.	284	365	427	462
Neringos sav.	404	433	526	583
Palangos m. sav.	339	386	443	479
Skuodo r. sav.	241	281	353	410
Šilutės r. sav.	249	320	373	432

Klaipėdos apskrityje palyginti neblogai išplėtotą ir viešojo transporto sistema – vienam autobusų maršrutui tenkanti teritorija 2007 m. buvo mažesnė negu vidutiniškai šalyje. Nors Klaipėdos miesto savivaldybei teko apie trečdalį maršrutų, kitų savivaldybių viešojo transporto tinklų tankis, palyginti su kitomis Lietuvos savivaldybėmis, buvo gana didelis: 4 iš 7 savivaldybių vienam maršrutui tenkanti teritorija buvo mažesnė už šalies medianinę reikšmę (t. y. daugiau kaip pusėje šalies savivaldybių maršrutų buvo mažiau), o Skuodo rajono savivaldybėje – beveik lygi šiai reikšmei. Atmetus Klaipėdos ir Palangos miestų savivaldybes, mažiausia teritorija vienam maršrutui teko Kretingos rajono savivaldybėje – 12,7 km², didžiausia – Neringos savivaldybėje – 90 km².

Maršrutų skaičius 2001–2007 m.

	2001	2003	2005	2007
Šalyje	3859	4001	3807	3155
Klaipėdos apskrityje	511	718	401	338
Klaipėdos m. sav.	276	476	169	120
Klaipėdos r. sav.	21	25	28	23
Kretingos r. sav.	101	71	75	78
Neringos sav.	0	6	4	1
Palangos m. sav.	17	51	26	8
Skuodo r. sav.	28	28	30	31
Šilutės r. sav.	68	61	69	77
1 maršrutui tenkanti teritorija, km²				
Šalyje (vidurkis)	16,9	16,3	17,2	20,7
Šalyje (mediana)*	30,8	29,9	28,1	29,3
Klaipėdos apskrityje	10,2	7,3	13,0	15,4
Klaipėdos m. sav.	0,4	0,2	0,6	0,8
Klaipėdos r. sav.	63,6	53,4	47,7	58,1
Kretingos r. sav.	9,8	13,9	13,2	12,7
Neringos sav.	–	15,0	22,5	90,0
Palangos m. sav.	4,6	1,5	3,0	9,9
Skuodo r. sav.	32,5	32,5	30,4	29,4
Šilutės r. sav.	25,1	28,0	24,7	22,2

*didžiųjų miestų savivaldybėms tenka didžioji dalis visų autobusų maršrutų, todėl mažesnės savivaldybės tarpusavyje gali būti palygintos įvertinus šalies medianą – visų savivaldybių rodiklių vidurinę reikšmę.

Vienam gyventojui tenkančių kelionių autobusu skaičius apskrityje 2007 m. buvo kiek didesnis už šalies vidurkį (atitinkamai 100,5 ir 89,6), tačiau šio rodiklio reikšmę labiausiai lėmė Klaipėdos miesto savivaldybės gyventojų kelionės. Daugiau negu vidutiniškai šalyje

autobusais keliavo ir Neringos savivaldybės gyventojai – 117,3 kelionės autobusu. Keturių Klaipėdos apskrities savivaldybių kelionių autobusu reikšmės viršijo šalies savivaldybių medianinę reikšmę, Skuodo ir Šilutės rajonų savivaldybės atsiliko nedaug. Vienintelėje Klaipėdos rajono savivaldybėje situacija buvo prastesnė – čia vienam gyventojui teko vos 11,4 kelionės autobusu per metus, ir šis skaičius nuolat mažėja. Pastarasis rodiklis iš dalies nulemtas ir to, kad Klaipėdos rajono gyventojai palyginti gerai apsirūpinę individualiais automobiliais, o automobilių kelių tinklas pakankamai tankus ir kokybiškas, tačiau akivaizdu ir tai, kad dalies Klaipėdos rajono savivaldybės teritorijos gyventojai tampa izoliuoti nuo dažniau reikalingos socialinės infrastruktūros, negali efektyviai pasinaudoti didesniuose miestuose teikiamomis paslaugomis.

Klaipėdos apskrities transporto (tiek viešojo, tiek individualaus) sistemos leidžia greitai ir patogiai pasiekti dažniausiai naudojamą socialinę infrastruktūrą, gauti paslaugas. Geriau negu vidutiniškai Lietuvoje veikia susisiekimo sistema veikia daugelyje apskrities savivaldybių, tačiau kai kurie svarbesni objektai pasiekiami sunkiau – dėl palyginti reto jų išsidėstymo, retesnio gyvenviečių tinklo ir jas jungiančios infrastruktūros.

Visuomenės saugumas

Klaipėdos apskrityje 2007 m. buvo užregistruota daugiau nusikalstamų veikų ir sunkių ir labai sunkių nusikaltimų negu šalyje. 100 000 Klaipėdos apskrities gyventojų 2007 m. teko daugiau negu vidutiniškai Lietuvoje užregistruotų nusikalstamų veikų ir nusikaltimų. Daugiausia nusikalstamų veikų ir nusikaltimų fiksuota Palangos ir Klaipėdos miestų savivaldybėse. Šios dvi savivaldybės pasižymėjo vienu didžiausių nusikalstamumo lygiu ne tik apskrityje, bet ir šalyje (pagal užregistruotų nusikalstamų veikų skaičių 100 000 gyventojų atsiliko tik nuo Vilniaus miesto savivaldybės). Likusios savivaldybės pasižymėjo daug mažesniu nusikalstamumu. Saugiausios gyventi buvo Skuodo rajono savivaldybė – čia 2007 m. 100 000 gyventojų tenkančių užregistruotų nusikalstamų veikų ir nusikaltimų buvo mažiausiai Lietuvoje (2,6 ir 2,8 karto mažiau nei šalyje), ir Kretingos rajono savivaldybė (nusikalstamų veikų užregistruota 2,1 karto, nusikaltimų – 2,3 karto mažiau negu vidutiniškai šalyje). Nepaisant nemažo atvykstančių poilsiautojų skaičiaus, labai saugi buvo Neringos savivaldybė.

100 000 gyventojų tenka užregistruotų nusikalstamų veikų 2007 m.

	Nusikalstamos veikos	Nusikaltimai
Šalyje	2185	2014
Klaipėdos apskrityje	2285	2108
Klaipėdos m. sav.	3008	2789
Klaipėdos r. sav.	1708	1587
Kretingos r. sav.	1002	893
Neringos sav.	1353	1261
Palangos m. sav.	3308	3166
Skuodo r. sav.	847	718
Šilutės r. sav.	1781	1599

Nors vidutiniai rodikliai, atspindintys visuomenės saugumo situaciją Klaipėdos apskrityje, yra gana prasti, vis dėlto daugelyje šios apskrities savivaldybių nusikalstamų veikų ar nusikaltimų užfiksuojama nedaug. Daug mažesnis užregistruotų nusikalstamų veikų skaičius stebimas periferinėse, rečiau gyvenamose savivaldybėse – Skuodo, Kretingos rajonų ir kitose, dažnai nusileidžiančiomis didesnių miestų savivaldybėms kitais gyvenamosios aplinkos aspektais. Neringos savivaldybėje žemas nusikalstamumas dera su gerai išplėta susisiekimo sistema, neblogo socialinės infrastruktūros pasiūla.

Aplinkosauga ir aplinkotvarka

2007 m. Lietuvoje į paviršinius vandenį išleista 4 540 557 tūkst. m³ ūkio, buitės ir gamybos nuotekų, iš jų 209 073,3 tūkst. m³ reikalingų valyti. Klaipėdos apskrityje išleista 51 678 tūkst. m³ – apie 25 % visų reikalingų valyti Lietuvos nuotekų. Susidariusių nuotekų kiekis 2007 m. buvo 7,6 % didesnis nei 2005 m., o palyginti su 2003 m., išaugo dvigubai. Kasmet pradeda veikti vis daugiau valymo įrenginių, o esami modernizuojami, todėl iki normatyvų išvalytų nuotekų dalis didėja. Didžioji nuotekų dalis – 85 %, susidarė Klaipėdos miesto savivaldybėje, tačiau 99,9 % šios savivaldybės nuotekų buvo išvalyta. Tik Neringos savivaldybėje į paviršinius vandens telkinius išleidžiamos nepakankamai išvalytos nuotekos ir nuotekos be valymo. Įgyvendinus geriamo vandens ir nuotekų valymo sistemų rekonstrukcijos bei plėtros projektą, Neringos vandens ūkis taip pat atitiks ES reikalavimus vandens išteklių apsaugos srityje – bus išvalomos visos susidarancios nuotekos.

Susidariusios reikalingos valyti ūkio, buitės ir gamybos nuotekos 2001–2007 m.

Tūkst. m³

	2001	2003	2005	2007	Išvalytų iki normos (DLT) nuotekų dalis nuo susidariusio užterštų nuotekų kiekio, proc.			
					2001	2003	2005	2007
Šalyje	171169,6	167064,5	192212,4	209073,3	17,8	54,6	70,5	72,3
Klaipėdos apskrityje	27828,0	25358,0	48034,9	51678,0	3,1	50,2	98,6	98,3
Klaipėdos m. sav.	20958,0	19318,0	40944,9	43654,0	0,0	44,8	99,7	99,9
Klaipėdos r. sav.	157,0	227,0	258,0	232,0	64,3	55,1	91,5	90,9
Kretingos r. sav.	1660,0	1392,0	1473,0	909,0	25,2	23,3	96,9	97,2
Neringos sav.	295,0	290,0	431,0	530,0	5,1	0,0	0,0	0,0
Palangos m. sav.	2650,0	2142,0	2195,0	3268,0	0,0	95,0	99,8	94,2
Skuodo r. sav.	218,0	270,0	337,0	382,0	14,7	0,0	90,8	95,5
Šilutės r. sav.	1890,0	1719,0	2396,0	2703,0	14,5	92,7	98,9	98,6

Augant ekonomikai ir vartojimui, komunalinių atliekų susidarymas kasmet didėja. 2006 m. surinktų komunalinių atliekų kiekis, palyginti su 2005 m., Klaipėdos apskrityje išaugo 47 %.

Susidariusios komunalinės atliekos 2004–2006 m.

Tonomis

	2004	2005	2006
Klaipėdos apskrityje	186491,1	184962,0	272345,4
Klaipėdos m. sav.	116223,6	104988,3	218884,4
Klaipėdos r. sav.	8763,6	13756,3	11081,5
Kretingos r. sav.	8493,4	4257,0	4246,7
Neringos sav.	5081,8	5610,2	4416,8
Palangos m. sav.	16976,6	26801,7	17766,0

2006 m., palyginti su 2005 m., surinktų komunalinių atliekų kiekis, tenkantis vienam gyventojui, Klaipėdos apskrityje padidėjo 47 % ir sudarė 717 kg.

Klaipėdos apskrities savivaldybių atliekos 2006 m. buvo tvarkomos tiek tose pačiose savivaldybėse, kur jos susidarė – Skuodo ir Šilutės rajonų, Neringos savivaldybėse, tuo tarpu Palangos miesto savivaldybės atliekos ir Klaipėdos miesto komunalinės atliekos buvo tvarkomos daugiausia Klaipėdos ir Kretingos rajonų savivaldybėse. Regione atliekų tvarkymo sistema dar nebuvo įdiegta.

Sutvarkyta susidariusių komunalinių atliekų 2004–2006 m.

Tonomis

	2004	2005	2006
Klaipėdos apskrityje	203890,6	209499,2	206218,0
Klaipėdos m. sav.	60128,7	50364,4	41778,0
Klaipėdos r. sav.	83955,7	95091,1	122859,7
Kretingos r. sav.	8004,4	30424,7	21539,4
Neringos sav.	4753,0	5703,0	4617,0
Palangos m. sav.	16598,0	0,0	0,0
Skuodo r. sav.	5470,0	2362,0	2089,0
Šilutės r. sav.	24980,8	25554,0	13334,9

Teritorijų patrauklumą gyventi ir gyvenamosios aplinkos kokybę gali nulemti ir daug kitų veiksnių, kurie šiame skyriuje nebuvo nagrinėjami. Tai ekonominis išsivystymas teritorijoje, darbo rinkos situacija, nekilnojamojo turto kainos, kiti faktoriai, kurie Klaipėdos apskrityje taip pat nėra tolygūs. Kai kurią informaciją apie juos galima rasti kituose šio leidinio skyriuose. Nebuvo atsižvelgta ir į tai, kad graži apylinkių gamta gali kompensuoti tam tikrus miesto infrastruktūros trūkumus. Tačiau šiame skyriuje buvo aptartas nemažai rodiklių, bandant palyginti tai, ką galima būtų pavadinti Klaipėdos apskrities savivaldybių gyvenimo aplinka ir kokybe. Nagrinėtos labai skirtingos savivaldybės – po kelis ar net keliasdešimt kartų besiskiriančios gyventojų skaičiumi, teritorija, kitomis ypatybėmis. Nestebina ir tai, kad ir šių savivaldybių pranašumai ir trūkumai labai skirtingi. Didesnieji miestai pasižymi didesniu nusikalstamumu. Mažesnės savivaldybės tradiciškai turi retesnę socialinės infrastruktūros tinklą, tačiau gerai išplėtotą susisiekimo infrastruktūra bent iš dalies šį trūkumą sumažina – leidžia naudotis miestų infrastruktūra, gauti įvairesnes ir kokybiškesnes paslaugas. Galų gale geriausiai bet kurios vietovės aplinkos kokybę atspindi žmonių noras joje apsistoti ir pasilikti.