

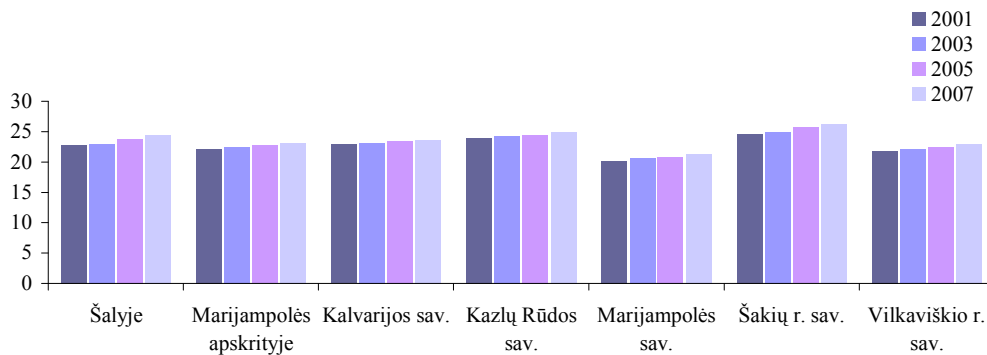
## MARIJAMPOLĖS APSKRITIES APLINKA

### Būstas

Marijampolės apskrities gyventojai gyvenamuoju plotu apsirūpinę prasčiau negu vidutiniškai šalyje. Vienam Marijampolės apskrities gyventojui 2007 m. pabaigoje teko 23,2 m<sup>2</sup> naudingojo gyvenamojo ploto, nuo šalies vidurkio buvo atsilikta daugiau kaip 1,2 m<sup>2</sup>. Mažiau negu vidutiniškai šalyje naudingojo ploto teko labiau urbanizuotoje Marijampolės savivaldybėje, o taip pat ir Vilkaviškio rajono bei Kalvarijos savivaldybėse. Geresnė situacija buvo Šakių rajono ir Kazlų Rūdos savivaldybėse, čia šalies vidurkis buvo viršijamas. Didesne gyvenamojo ploto pasiūla pasižymi tik dvi iš Marijampolės apskrities savivaldybių, todėl pakankama būsto pasiūla gali tapti socialinę ir ekonominę plėtrą skatinančiu veiksniu tik dalyje apskrities teritorijos.

### Naudingasis būsto plotas, tenkantis vienam gyventojui, 2001–2007 m.

m<sup>2</sup>



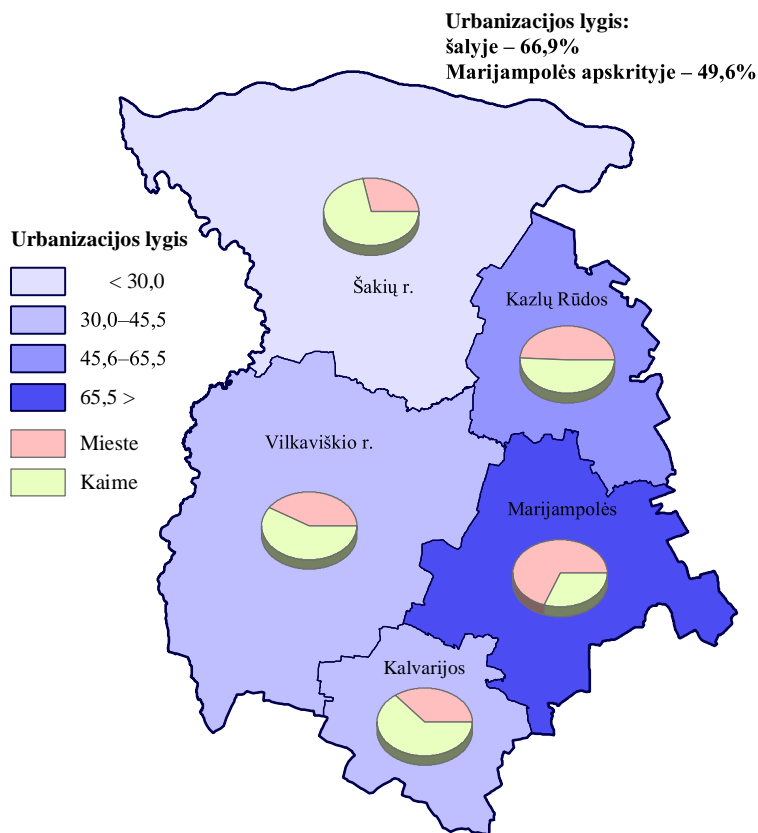
### Socialinė infrastruktūra

Marijampolės apskrityje miesto ir kaimo gyventojai buvo pasiskirstę po lygiai, daugiau miesto gyventojų buvo Marijampolės savivaldybėje – tai lėmė, kad joje įsikūręs Marijampolės miestas, turintis 47 tūkst. gyventojų. Maždaug pusė nedidelės Kazlų Rūdos savivaldybės gyventojų taip pat gyvena Kazlų Rūdos mieste, kitose savivaldybėse dominavo kaimo vietovių gyventojai.

Retai gyvenamų kaimiškųjų savivaldybių gyventojai dažniau susiduria su problemomis, kylančiomis dėl nepakankamai išplėtotų socialinių paslaugų, mažiau paslaugų teikia ir privačios įmonės. Geografinis socialinės infrastruktūros išsidėstymas Marijampolės apskrities savivaldybėse dažnai lemia teritorijų patrauklumą gyventi. Ypatingai aktualūs socialinės infrastruktūros prieinamumo klausimai tose teritorijose, kur socialinės infrastruktūros objektai nutolę vienas nuo kito – didesnę apskrities teritoriją užimančiose kaimiškiosiose savivaldybėse. Urbanizuotų savivaldybių gyventojams daugelis svarbesnių objektų yra arčiau, tačiau ir čia susiduriama su tam tikromis problemomis teikiant viešąsias paslaugas.

## Urbanizacijos lygis savivaldybėse 2008 m. pradžioje

Procentais



### Ikimokyklinio ugdymo įstaigos

10 iš 25 Marijampolės apskrities ikimokyklinio ugdymo įstaigų buvo Marijampolės savivaldybėje, dar 7 – Vilkaviškio rajono savivaldybėje. Tuo tarpu Kazlų Rūdos savivaldybėje veikė vos viena tokia įstaiga.

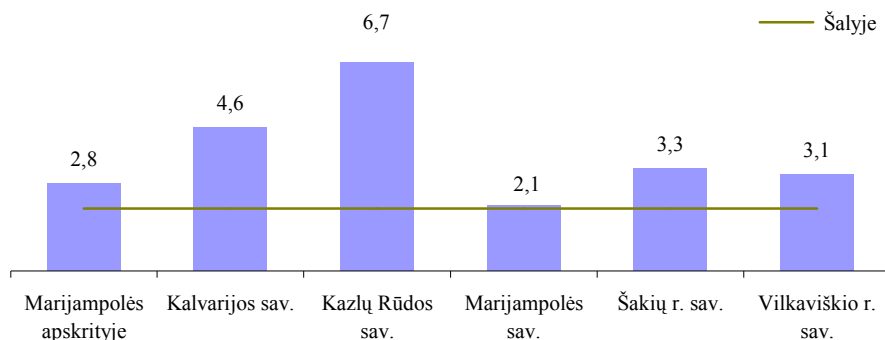
### Ikimokyklinio ugdymo įstaigų skaičius 2001–2007 m.

	2001	2003	2005	2007
<b>Marijampolės apskrityje</b>	<b>33</b>	<b>33</b>	<b>27</b>	<b>25</b>
Kalvarijos sav.	2	2	1	2
Kazlų Rūdos sav.	1	1	1	1
Marijampolės sav.	10	10	10	10
Šakių r. sav.	9	9	8	5
Vilkaviškio r. sav.	11	11	7	7

2007 m. pabaigoje vienai šalies ikimokyklinio ugdymo įstaigos vietai vidutiniškai teko 2 ikimokyklinio amžiaus vaikai. Marijampolės apskrities rodiklis buvo pastebimai prastesnis negu šalies vidurkis. Vietų vaikų darželiuose trūko visose apskrities savivaldybėse, tačiau tarp jų pastebimi labai dideli netolygumai. Marijampolės savivaldybėje šis rodiklis buvo geresnis negu vidutiniškai šalyje, tuo tarpu kitose savivaldybėse – gerokai blogesnis. Ypatingai didelis skirtumas tarp vaikų skaičiaus ir vietų ikimokyklinio ugdymo įstaigose buvo mažosiose Kalvarijos ir Kazlų Rūdos savivaldybėse – skirtumas siekė 4,6 ir 6,7 karto. Prastas vaikų ir vietų ikimokyklinio ugdymo įstaigose santykis buvo kaimiškosiuose savivaldybėse – nemažoje dalyje jų gyvenviečių apskritai nebuvo ikimokyklinio ugdymo įstaigų, tačiau ir labiau

urbanizuotose ar mažesnėse savivaldybėse, tokiose kaip Kazlų Rūdos ar Kalvarijos, kur atstumas iki artimiausios ikimokyklinio ugdymo įstaigos dažniausiai yra nedidelis, ikimokyklinio ugdymo įstaigų vietų skaičius yra gerokai mažesnis už šių vietų poreikį.

### 1–6 metų amžiaus vaikų skaičius, tenkantis vietai ikimokyklinio ugdymo įstaigoje, 2007 m. pabaigoje



Ikimokyklinio ugdymo įstaigų tinklas Marijampolės apskrityje yra panašus kaip ir šalyje, bet yra keletas teritorijų (Kazlų Rūdos, Kalvarijos savivaldybės), kurioms kyla grėsmė tapti mažai patrauklioms jauniems gyventojams ir moterims, siekiančioms dalyvauti darbo rinkoje. Ikimokyklinio ugdymo įstaigų trūkumas gali lemti ne tik nepakankamą suteikiamų paslaugų kokybę, bet ir toliau didinti rečiau apgyvendintų teritorijų depopuliaciją ir stabdyti vietos ekonomikos plėtrą.

### Bendrojo lavinimo mokyklos

Kaip ir visoje Lietuvoje, Marijampolės apskrityje pastebima bendrojo lavinimo mokyklų skaičiaus mažėjimo tendencija – mokyklų nuo 2001 m. sumažėjo beveik dukart – daug labiau palyginti su 35 % sumažėjimu šalyje.

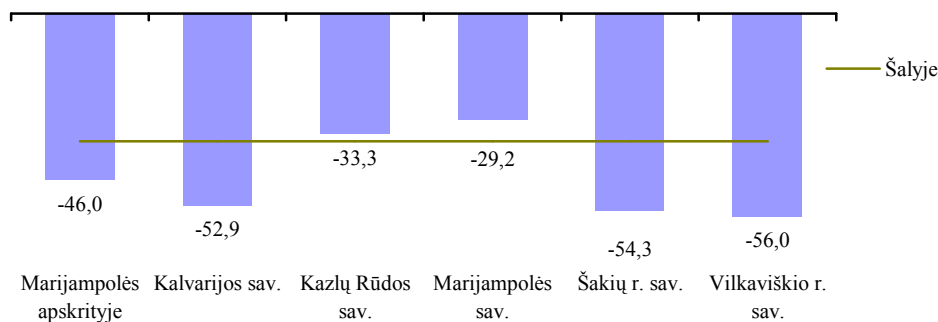
Labiausiai (daugiau kaip dvigubai) 2001–2007 m. bendrojo lavinimo mokyklų sumažėjo Kalvarijos, Šakių, Vilkaviškio rajonų savivaldybėse. Kitose savivaldybėse mokyklų mažėjimo tempas buvo artimesnis šalies vidurkiui.

### Bendrojo lavinimo mokyklų skaičius

	Bendrojo lavinimo mokyklų skaičius				Vienai bendrojo lavinimo mokyklai tenka mokinių			
	2001–2002	2003–2004	2005–2006	2007–2008	2001–2002	2003–2004	2005–2006	2007–2008
<b>Šalyje</b>	<b>2270</b>	<b>1932</b>	<b>1534</b>	<b>1472</b>	<b>265,4</b>	<b>301,8</b>	<b>351,1</b>	<b>332,5</b>
<b>Marijampolės apskrityje</b>	<b>176</b>	<b>107</b>	<b>96</b>	<b>95</b>	<b>196,2</b>	<b>317,3</b>	<b>331,8</b>	<b>305,5</b>
Kalvarijos sav.	17	8	8	8	147,8	318,4	300,5	279,6
Kazlų Rūdos sav.	15	16	10	10	177,1	161,6	235,8	211,6
Marijampolės sav.	48	34	33	34	271,5	376,9	369,0	327,3
Šakių r. sav.	46	24	23	21	157,3	296,9	285,3	286,6
Vilkaviškio r. sav.	50	25	22	22	181,8	355,2	379,9	342,0

## Bendrojo lavinimo mokyklų skaičiaus pokytis 2001–2008 m.

Procentais



Mokyklų sparčiausiai mažėja tose savivaldybėse, kuriose dominuoja mokyklos, turinčios nedaug mokinių (pvz., Kalvarijos, Šakių rajono, Vilkaviškio rajono savivaldybėse), nedidelė išimtis buvo Kazlų Rūdos savivaldybė – joje ir šiuo metu vienoje mokykloje mokosi vidutiniškai 212 mokinių. Šioje savivaldybėje mokyklų tinklas nors ir išretėjo, tačiau ne taip ženkliai, kaip kitose apskrities teritorijose. Pastebima bendra tiek Lietuvai, tiek Marijampolės apskričiai tendencija – mokyklos aptarnauja daugiau mokinių, o atokiau nuo didesnių miestų gyvenantiems mokiniams bendrojo lavinimo paslaugos darosi sunkiau prieinamos.

Mokyklų skaičiui toliau mažėjant ir stambėjant pačioms mokykloms, ateityje didesnis krūvis turėtų tekti Marijampolės, Vilkaviškio, Šakių miestuose, kitų savivaldybių centruose įsikūrusioms mokymo įstaigoms, turės būti sprendžiami transporto klausimai, susiję su atokiau gyvenančių mokinių kelionėmis į mokyklą, atkreiptas dėmesys į ateityje išaugsiantį pedagogų poreikį.

### Kultūros infrastruktūra

Marijampolės apskrityje palyginti gerai išvystyta vietinės reikšmės kultūros infrastruktūra, leidžianti užtikrinti vietos gyventojų kultūrinius poreikius, sudaranti galimybę įsitraukti į bendruomenių veiklą. Iš viso Marijampolės apskrityje 2007 m. pabaigoje buvo 111 bibliotekų, iš kurių didžioji dalis teko kaip tik rečiau apgyvendintoms teritorijoms – Kalvarijos savivaldybei ir Šakių bei Vilkaviškio rajonų savivaldybėms. Pagal 1000 gyventojų tenkantį bibliotekų skaičių nė viena apskrities savivaldybė neatsiliko nuo šalies vidurkio, o net 3 savivaldybės viršijo šį rodiklį dvigubai.

### Bibliotekos 2001–2007 m. pabaigoje

	Bibliotekų skaičius				Bibliotekų skaičius, tenkantis 1000 gyventojų			
	2001	2003	2005	2007	2001	2003	2005	2007
<b>Šalyje</b>	<b>1449</b>	<b>1418</b>	<b>1396</b>	<b>1395</b>	<b>0,4</b>	<b>0,4</b>	<b>0,4</b>	<b>0,4</b>
<b>Marijampolės apskrityje</b>	<b>116</b>	<b>113</b>	<b>112</b>	<b>111</b>	<b>0,6</b>	<b>0,6</b>	<b>0,6</b>	<b>0,6</b>
Kalvarijos sav.	13	13	12	12	0,9	1,0	0,9	0,9
Kazlų Rūdos sav.	11	11	11	11	0,7	0,7	0,7	0,8
Marijampolės sav.	28	27	27	27	0,4	0,4	0,4	0,4
Šakių r. sav.	32	30	30	29	0,8	0,8	0,8	0,8
Vilkaviškio r. sav.	32	32	32	32	0,6	0,6	0,7	0,7

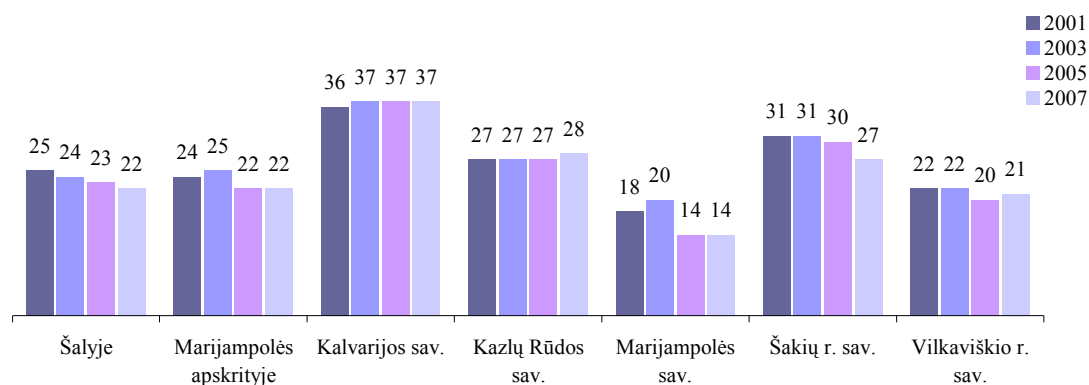
Pastebima, kad tankiau apgyvendinta Marijampolės savivaldybė pagal bibliotekų prieinamumą nusileidžia kitoms apskrities savivaldybėms. Pagal bibliotekų pasiskirstymą galima spręsti, kad daugelis atokiau nuo didesnių miestų gyvenančių gyventojų turi galimybę

naudotis bibliotekomis. Marijampolės savivaldybei turėtų būti būdingos didesnės bibliotekos, aptarnaujančios didesnį kiekį skaitytojų.

Tankiai išsidėsčiusios ir lengvai pasiekiamos bibliotekos yra išnaudojamos tik vidutiniškai – bibliotekų skaitytojų dalis 2007 m. buvo lygi šalies vidurkiui (22 %), tačiau dalyje savivaldybių situacija geresnė – daugiausia skaitytojų sulaukė Kalvarijos (daugiau kaip trečdalis gyventojų) ir Kazlų Rūdos (28 % gyventojų) savivaldybių bibliotekos. Neaukštą apskrities vidurkį lėmė mažesnis skaitytojų skaičius didesnėse – Marijampolės ir Vilkaviškio rajono savivaldybėse. Bibliotekos atokesnėse ir mažesnėse gyvenamose teritorijose sulaukė daugiau vietos gyventojų dėmesio.

### **Bibliotekų skaitytojų dalis 2001–2007 m.**

Palyginti su visais gyventojais, procentais



Be savo pirminių funkcijų, susijusių su gyventojų aprūpinimu informacija, bibliotekos gali tapti rečiau apgyvendintų, kaimiškų teritorijų bendruomenių traukos centrais, didinančiais gyventojų kvalifikaciją, aktyvumą, sudarančiais sąlygas naudotis informacinėmis technologijomis. Taip gerėja gyvenimo aplinka ir kokybė kaip tik tose teritorijose, kuriose kitų socialinių paslaugų pasiūla nėra didelė, o teritorijose, kuriose šis bibliotekų potencialas nebus išnaudotas, gyventojai gali susidurti su didėjančios informacinės atskirties problema.

Gana tolygiai Marijampolės apskrityje pasiskirstę ir kultūros centrai – daugiausia jų Šakių rajono, Marijampolės savivaldybėse. Mažiau šių centrų yra Kazlų Rūdos savivaldybėje, bet ši savivaldybė palyginti daug mažesnė.

Marijampolės apskrities kultūros centrų skaičius 1000 gyventojų trečdaliu viršijo šalies vidurkį. Kalvarijos savivaldybėje šalies vidurkis buvo viršijamas triskart. Marijampolės savivaldybėje (iš dalies dėl gyventojų ir stambesnių kultūros įstaigų koncentracijos Marijampolės mieste) kultūros centrų 1000 gyventojų teko mažiau. Palyginti su kitomis apskrities savivaldybėmis, o ir mažai urbanizuotomis kitomis šalies savivaldybėmis, gana retas kultūros centrų tinklas buvo Vilkaviškio rajono savivaldybėje. Pagal didelį 1000 gyventojų tenkančių kultūros įstaigų skaičių galima spręsti, kad ir nedidelėse Marijampolės apskrities savivaldybių gyvenvietėse yra teikiamos pagrindinės kultūros paslaugos, tolstant nuo didesnių apskrities miestų, vietinės reikšmės kultūros paslaugų pasiūla nemažėja.

### **Kultūros centrų skaičius 2001–2007 m.**

	Kultūros centrų skaičius				Kultūros centrų skaičius, tenkantis 1000 gyventojų			
	2001	2003	2005	2007	2001	2003	2005	2007
Šalyje	947	882	850	853	0,3	0,3	0,2	0,3
Marijampolės apskrityje	79	71	72	73	0,4	0,4	0,4	0,4
Kalvarijos sav.	12	12	12	12	0,9	0,9	0,9	0,9
Kazlų Rūdos sav.	8	7	7	7	0,5	0,5	0,5	0,5

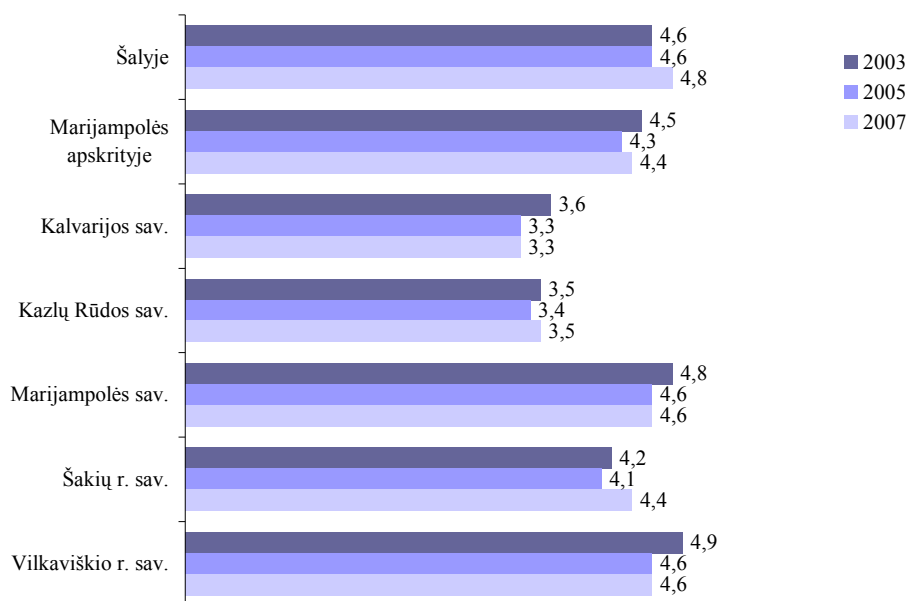
	Kultūros centrų skaičius				Kultūros centrų skaičius, tenkantis 1000 gyventojų			
	2001	2003	2005	2007	2001	2003	2005	2007
Marijampolės sav.	16	16	16	16	0,2	0,2	0,2	0,2
Šakių r. sav.	26	27	25	26	0,7	0,7	0,7	0,7
Vilkaviškio r. sav.	17	9	12	12	0,3	0,2	0,2	0,3

Tolygus ir tankus kultūros centrų pasiskirstymas ir išplėtotas bibliotekų tinklas sudaro palankias sąlygas vietinės reikšmės kultūros paslaugoms teikti retai apgyvendintose apskritys savivaldybėse ir formuoja gyventojų susibūrimo centrus. Tačiau didelis smulkių kultūros įstaigų skaičius kelia problemų, susijusių su esamos infrastruktūros išlaikymu, priežiūra ir atnaujinimu, labai svarbios yra paslaugų kokybės gerinimo iniciatyvos ir vietos bendruomenių indėlis. Esama infrastruktūra sukuria prielaidas kultūros paslaugoms teikti ir bendruomenės aktyvumui didinti, tačiau savaime neužtikrina geros teikiamų paslaugų kokybės.

### Prekybos ir paslaugų įmonės

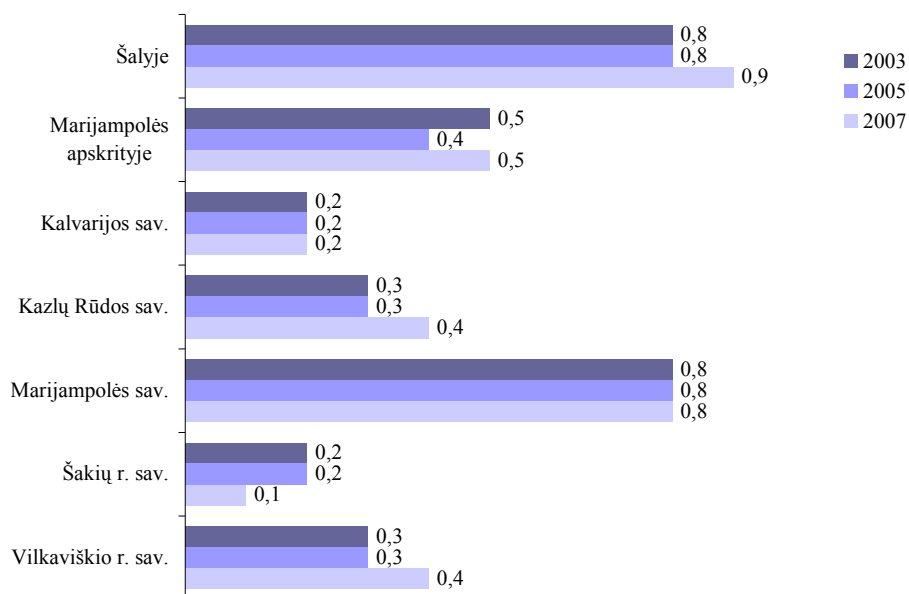
Pastebima, kad 2007 m. pabaigoje 1000 Marijampolės apskrities gyventojui teko kiek mažiau parduotuvių negu vidutiniškai šalyje, rodiklis mažėjo, didėjo atsilikimas nuo šalies vidurkio. 2003–2005 m. laikotarpiu parduotuvių skaičius išaugo tik Šakių rajono savivaldybėje, kitur jis liko stabilus arba sumažėjo. Labiausiai nuo šalies vidurkio atsiliko mažosios – Kalvarijos ir Kazlų Rūdos savivaldybės.

### Parduotuvių skaičius, tenkantis 1000 gyventojų, 2003–2007 m.



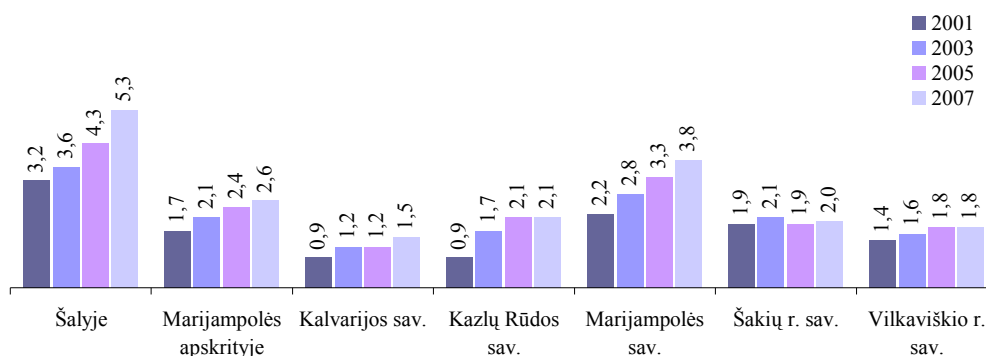
Restoranų, barų ir valgyklų Marijampolės apskrityje buvo palyginti nedaug, tik regiono centre – Marijampolės savivaldybėje – 2007 m. pabaigoje restoranų, barų ir valgyklų skaičius nedaug atsiliko nuo šalies vidurkio. Kitose savivaldybėse šis rodiklis buvo 2–4, o Šakių rajono savivaldybėje – net 9 kartus mažesnis negu vidutiniškai šalyje. Teigiami pokyčiai pastebimi Vilkaviškio rajono ir Kazlų Rūdos savivaldybėse – čia viešojo maitinimo įstaigų padaugėjo. Kitur jų mažėjo ar liko stabilus.

### Restoranų, barų, valgyklų skaičius, tenkantis 1000 gyventojų, 2003–2007 m.



Visų paslaugų įmonių skaičius 2007 m. Marijampolės apskrityje nuo šalies vidurkio atsiliko daugiau kaip dvigubai (atitinkamai 2,6 ir 5,3 įmonės 1000 gyventojų). Marijampolės savivaldybės rodikliai buvo geriausi, tačiau ir jie atsiliko nuo šalies vidurkio 28 %. Nors paslaugų įmonių pamažu daugėjo visose apskrityse savivaldybėse, atsilikimas nuo šalies vidurkio taip pat augo. Prasčiausi rodikliai buvo Vilkaviškio, Šakių rajonų ir Kalvarijos savivaldybėse. Šakių rajono savivaldybėje paslaugų įmonių skaičius beveik neaugo – taigi šios savivaldybės atsilikimas nuo sparčiai augančių šalies rodiklių išaugo ypač. Kalvarijos savivaldybėje atvirkščiai – paslaugų įmonių padaugėjo nuo 2001 m. net dviem trečdaliais, tačiau net ir šio augimo nepakako, kad 2007 m. šioje savivaldybėje nebūtų stebimas mažiausias apskrityje paslaugų įmonių skaičius.

### Paslaugų įmonių skaičius 1000 gyventojų 2001–2007 m.



Nedidelis paslaugų įmonių skaičius gali atskleisti nepakankamai išnaudojamą turizmo plėtros potencialą regione, taip pat nepakankamas gyventojų pajamas. Iš kitos pusės – paslaugų pasiūla ir kokybė gali būti lemiamas veiksnys renkantis gyvenamąją vietą, ypač didesnes pajamas gaunantiems gyventojams. Neigiamos paslaugų sferos plėtros tendencijos Marijampolės apskrityje gali reikšti ir pastebimą gyvenimo aplinkos ir kokybės pablogėjimą ateityje.

## Susisiekimas

Geriausiai išvystyta susisiekimo infrastruktūra Marijampolės savivaldybėje yra iš dalies ir dėl Marijampolės miesto gatvių tinklo įtakos. Iš kitų apskrities savivaldybių tik Vilkaviškio rajono savivaldybėje kelių tinkas buvo tokio pat tankio kaip ir šalyje. Kitos savivaldybės, nors ir nežymiai, atsiliko. Palyginti su šalies rodikliais, kelių su patobulinta danga dalis iš visų kelių Marijampolės apskrityje buvo iš principo nemaža, Marijampolės, Kalvarijos ir Vilkaviškio rajono savivaldybėse – didesnė už šalies vidurkį 10–20 %. Nuo apskrities ir šalies vidurkių pastebimai atsiliko Kazlų Rūdos savivaldybės rodikliai.

### Valstybinės ir vietinės reikšmės kelių tankis 2007 m.

km/km<sup>2</sup>

	Valstybinės ir vietinės reikšmės keliai			Kelių su patobulinta danga dalis, palyginti su visais keliais, proc.
	Iš viso	su danga	su patobulinta danga	
<b>Šalyje</b>	<b>1,2</b>	<b>1,1</b>	<b>0,4</b>	<b>29</b>
<b>Marijampolės apskrityje</b>	<b>1,2</b>	<b>1,1</b>	<b>0,4</b>	<b>31</b>
Kalvarijos sav.	1,0	1,0	0,4	34
Kazlų Rūdos sav.	1,1	0,8	0,3	24
Marijampolės sav.	1,7	1,5	0,6	35
Šakių r. sav.	1,1	1,0	0,3	28
Vilkaviškio r. sav.	1,2	1,2	0,4	32

Beveik pusei apskrities gyventojų 2007 m. teko po vieną individualųjį lengvąjį automobilį – 1000 gyventojų 2007 m. pabaigoje teko 483 lengvieji automobiliai (šalies vidurkis – 429). Nuo 2001 m. šis skaičius išaugo 25 %. Daugiausia automobilių 1000 gyventojų teko Marijampolės savivaldybėje – net 566, mažiausiai – Vilkaviškio rajono savivaldybėje (418), ir tik šioje savivaldybėje individualių automobilių 1000 gyventojų teko kiek mažiau negu vidutiniškai šalyje.

### Individualių lengvųjų automobilių skaičius 1000 gyventojų 2001–2007 m.

	2001	2003	2005	2007
<b>Šalyje</b>	<b>304</b>	<b>336</b>	<b>395</b>	<b>429</b>
<b>Marijampolės apskrityje</b>	<b>384</b>	<b>394</b>	<b>479</b>	<b>483</b>
Kalvarijos sav.	339	243	411	443
Kazlų Rūdos sav.	326	270	419	468
Marijampolės sav.	540	527	609	566
Šakių r. sav.	279	325	387	433
Vilkaviškio r. sav.	276	338	400	418

Daugelis Marijampolės apskrities savivaldybių teritorijų yra gana gerai pasiekiamos individualiais lengvaisiais automobiliais (dėl geros kelių kokybės ir išskirtinai didelio lengvųjų automobilių skaičiaus), viešojo transporto sistema apskrityje taip pat neblogai išvystyta. Vienam maršrutui tenkanti apskrities teritorija buvo 6 % didesnė už vidutinę maršrutui tenkančią teritoriją šalyje, tačiau trijose iš penkių apskričių savivaldybių autobusų maršrutų aptarnaujama teritorija buvo didesnė už šalies medianą, o dviejų – už vidurkį. Tuo tarpu Kazlų Rūdos savivaldybėje vienam maršrutui (iš viso jų yra du) teko net 23 kartus didesnė teritorija negu vidutiniškai šalyje. Autobusų maršrutų trūkumą šioje savivaldybėje iš dalies kompensuoja susisiekimo geležinkeliu galimybės. Kita susisiekimo atžvilgiu probleminė savivaldybė – Kalvarijos. Šalyje mažėjant maršrutų skaičiui, dalyje apskrities teritorijos susisiekimas maršrutiniais autobusais 2001–2007 m. darėsi prieinamesnis – daugėjo maršrutų ir mažėjo vienam maršrutui tenkanti teritorija Šakių ir Vilkaviškio rajonų savivaldybėse, iki 2005 m.



mažėję, ėmė augti Kalvarijos savivaldybėje, išliko pakankamas – Marijampolės savivaldybėje. Probleminė šiuo aspektu išliko Kazlų Rūdos rajonų savivaldybė.

### Maršrutų skaičius 2001–2007 m.

	2001	2003	2005	2007
<b>Šalyje</b>	<b>3859</b>	<b>4001</b>	<b>3807</b>	<b>3155</b>
<b>Marijampolės apskrityje</b>	<b>196</b>	<b>196</b>	<b>197</b>	<b>203</b>
Kalvarijos sav.	12	4	5	11
Kazlų Rūdos sav.	2	2	2	2
Marijampolės sav.	97	80	67	65
Šakių r. sav.	52	65	67	63
Vilkaviškio r. sav.	33	45	56	62
<b>1 maršrutui tenkanti teritorija, km<sup>2</sup></b>				
<b>Šalyje (vidurkis)</b>	<b>16,9</b>	<b>16,3</b>	<b>17,2</b>	<b>20,7</b>
Šalyje (mediana)*	30,8	29,9	28,7	29,3
<b>Marijampolės apskrityje</b>	<b>22,8</b>	<b>22,8</b>	<b>22,7</b>	<b>22,0</b>
Kalvarijos sav.	36,8	110,3	88,2	40,1
Kazlų Rūdos sav.	277,5	277,5	277,5	277,5
Marijampolės sav.	7,8	9,4	11,3	11,6
Šakių r. sav.	27,9	22,4	21,7	23,1
Vilkaviškio r. sav.	38,2	28,0	22,5	20,3

\*didžiųjų miestų savivaldybėms tenka didžioji dalis visų autobusų maršrutų, todėl mažesnės savivaldybės tarpusavyje gali būti palygintos įvertinus šalies medianą – visų savivaldybių rodiklių vidurinę reikšmę.

Vienam gyventojui tenkančių kelionių autobusu skaičius taip pat rodo, kad viešojo transporto sistema didžiojoje Marijampolės apskrities dalyje yra išnaudojama neblogai ar bent vidutiniškai – kelionių skaičius tenkantis vienam gyventojui buvo artimas šalies medianinei reikšmei Šakių ir Vilkaviškio rajonų savivaldybėse, didesnis – Marijampolės savivaldybėje. Mažiausiai kelionių autobusu vienam gyventojui teko mažosiose – Kalvarijos ir Kazlų Rūdos savivaldybėse, Kazlų Rūdos savivaldybėje – vos apie vieną kelionę autobusu vienam gyventojui per metus (manytina, kad šį rodiklį kompensavo vietos gyventojų kelionės geležinkeliu). Kalvarijos savivaldybėje – kelionių skaičius nuo 2001 m. sumažėjo daugiau kaip dvigubai. Teigiamos tendencijos ir likusiose savivaldybėse, čia kelionių skaičius pamažu augo.

### Visuomenės saugumas

Marijampolės apskritį galima priskirti prie saugių gyventi Lietuvos regionų. 100 000 Marijampolės apskrities gyventojų 2007 m. teko 1598 užregistruotos nusikalstamos veikos – 26 % mažiau negu vidutiniškai Lietuvoje. Mažiausiai nusikalstamų veikų užfiksuota Šakių rajono ir Kazlų Rūdos savivaldybėse, daugiausia – Marijampolės ir Kalvarijos savivaldybėse.

### 100 000 gyventojų tenka užregistruotų nusikalstamų veikų 2007 m.

	Nusikalstamos veikos	Nusikaltimai
<b>Šalyje</b>	<b>2185</b>	<b>2014</b>
<b>Marijampolės apskrityje</b>	<b>1598</b>	<b>1484</b>
Kalvarijos sav.	2796	2424
Kazlų Rūdos sav.	1312	1223
Marijampolės sav.	1624	1509
Šakių r. sav.	1252	1162
Vilkaviškio r. sav.	1575	1511

Įprastinė tendencija, kad mažesnis užregistruotų nusikalstamų veikų kiekis stebimas periferinėse, kaimiškosiose, savivaldybėse, pasitvirtina – Marijampolės ar Vilkaviškio rajono savivaldybėse, kuriose buvo didesni apskrities miestai, nusikalstamų veikų ir nusikaltimų buvo kiek daugiau, Kazlų rūdos ir Šakių rajono savivaldybėse nusikalstamumo lygis žemesnis. Dėl ypatingos geografinės padėties ir mažo gyventojų skaičiaus išsiskyrė Kalvarijos savivaldybė – dėl čia užfiksuojamų kontrabandos atvejų savivaldybė nuskalstamų veikų ir nusikaltimų skaičiumi 100 000 gyventojų lenkė tiek kitas apskrities savivaldybes, tiek šalies vidutinius dydžius.

### **Aplinkosauga ir aplinkotvarka**

Padidėjus bendram vandens suvartojimui, didėja ir nuotekų, išleistų į paviršinius vandens telkinius kiekis. 2007 m. Lietuvoje į paviršinius vandenį išleista 4 540 557 tūkst. m<sup>3</sup> ūkio, buities ir gamybos nuotekų, iš jų 209 073,3 tūkst. m<sup>3</sup> reikalingų valyti. Marijampolės apskrityje išleista apie 4 % visų reikalingų valyti Lietuvos nuotekų. Nors reikalingų valyti nuotekų išleidimas Marijampolės apskrityje ir nėra didelis, tačiau beveik visos jos yra išvalomos iki didžiausios leistinos taršos (DLT) normų ir 27 % viršija šalies vidurkį.

Didžioji reikalingų valyti nuotekų dalis, t. y. 74 %, susidarė Marijampolės miesto savivaldybėje.

### **Susidariusios reikalingos valyti ūkio, buities ir gamybos nuotekos 2001–2007 m.**

Tūkst. m<sup>3</sup>

	2001	2003	2005	2007	Išvalytų iki normos (DLT) nuotekų dalis nuo susidariusio užterštų nuotekų kiekio, proc.			
					2001	2003	2005	2007
<b>Šalyje</b>	<b>171169,6</b>	<b>167064,5</b>	<b>192212,4</b>	<b>209073,3</b>	<b>17,8</b>	<b>54,6</b>	<b>70,5</b>	<b>72,3</b>
<b>Marijampolės apskrityje</b>	<b>7207,4</b>	<b>6813,1</b>	<b>7418,1</b>	<b>8073,8</b>	<b>28,5</b>	<b>98,8</b>	<b>99,7</b>	<b>99,6</b>
Kalvarijos sav.	118,0	139,2	265,6	241,3	79,7	86,1	92,5	93,4
Kazlų Rūdos sav.	...	403,6	241,0	397,1	...	100,0	100,0	100,0
Marijampolės sav.	5451,8	5029,8	5541,8	5953,8	6,0	99,4	100,0	99,7
Šakių r. sav.	622,0	382,0	511,0	558,0	100,0	92,4	100,0	100,0
Vilkaviškio r. sav.	1015,6	858,5	858,7	923,6	100,0	100,0	100,0	100,0

Apskrityje sėkmingai buvo plečiama komunalinių atliekų tvarkymo sistema. Surinktų komunalinių atliekų kiekis nuo 2004 m. Marijampolės apskrityje išaugo 9 % (2005 m. – 10 %).

### **Susidariusios komunalinės atliekos 2004–2006 m.**

Tonomis

	2004	2005	2006
<b>Marijampolės apskrityje</b>	<b>60121,9</b>	<b>66245,2</b>	<b>65621,3</b>
Kalvarijos sav.	2640,3	2103,5	3152,7
Kazlų Rūdos sav.	10544,3	11805,4	7505,4
Marijampolės sav.	35824,9	25296,5	29126,8
Šakių r. sav.	9596,7	11197,9	12462,8
Vilkaviškio r. sav.	1515,6	15841,9	13373,6

2006 m., palyginti su 2004 m., surinktų komunalinių atliekų kiekis, tenkantis vienam gyventojui, Marijampolės apskrityje padidėjo 11 % ir sudarė apie 360 kg (2005 m. – 359 kg).

**Sutvarkyta susidariusių komunalinių atliekų 2004–2006 m.**

Tonomis

	2004	2005	2006
<b>Marijampolės apskrityje</b>	<b>58649,0</b>	<b>65009,6</b>	<b>62847,1</b>
Kalvarijos sav.	2553,0	2016,0	2757,0
Kazlų Rūdos sav.	10207,0	11865,8	8086,9
Marijampolės sav.	35542,8	25082,0	27306,3
Šakių r. sav.	9004,2	10629,7	11812,8
Vilkaviškio r. sav.	1342,0	15416,1	12884,2

Kuriant regiono komunalinių atliekų tvarkymo infrastruktūrą, 2007 m. Marijampolės regione buvo likviduoti 3 sąvartynai. 2008 m. pradėjus eksploatuoti naujai statomą regioninį sąvartyną, numatyta uždaryti 7 regione eksploatuojamus sąvartynus. Daugelyje apskrities savivaldybių buitinės atliekos buvo tvarkomos ten pat, kur susidarė.

Teritorijų patrauklumą gyventi ir gyvenamosios aplinkos kokybę gali nulemti ir daug kitų veiksnių, kurie šiame skyriuje nebuvo nagrinėti. Tai ekonominis išsivystymas teritorijoje, darbo rinkos situacija, nekilnojamojo turto kainos, sunkiai kiekybiškai išreiškiami subjektyvūs veiksniai. Nagrinėtos besiskiriančios gyventojų skaičiumi, teritorija, kitais požymiais savivaldybės. Apibendrinant galima teigti, kad Marijampolės apskritis pasižymi neblogai išplėtotu socialinės infrastruktūros tinklu, daugelyje savivaldybių neblogai veikia ir toliau plėtojama viešojo transporto sistema, daugelyje savivaldybių nusikalstamumas nėra aukštas, tačiau pastebima, kad nemažai nagrinėtų rodiklių, nors ir pasiskirstę gana tolygiai, lemia nevienodas gyvenimo sąlygas atskirose apskrities teritorijose. Pagal nemažą dalį gyvenimo aplinkos ir kokybės komponentų Marijampolės apskrities savivaldybės atsilieka ir nuo šalies vidurkio.