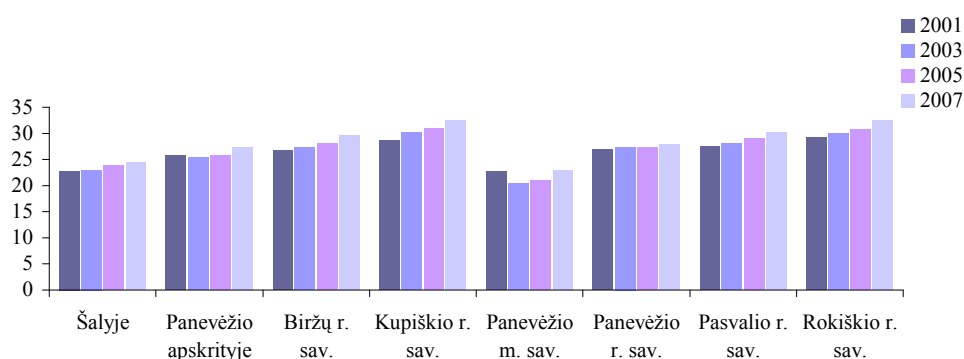


PANEVĖŽIO APSKRITIES APLINKA

Būstas

Panevėžio apskrities gyventojai palyginti gerai apsirūpinę gyvenamuoju plotu – vienam Panevėžio apskrities gyventojui 2007 m. pabaigoje teko 27,3 m² naudingojo gyvenamojo ploto, šalies lygis buvo viršijamas 2,9 m². Mažiau negu vidutiniškai šalyje naudingojo ploto teko tik tankiai gyvenamoje Panevėžio miesto savivaldybėje. Rokiškio ir Kupiškio rajonų savivaldybėse vienam gyventojui teko net trečdaliu daugiau naudingojo ploto negu vidutiniškai šalyje, kitose periferinėse apskrities savivaldybėse būsto pasiūla taip pat buvo daug aukštesnė už šalies lygį. Didelė gyvenamojo ploto pasiūla Panevėžio apskrities savivaldybėse yra vienas iš aplinkos patrauklumą galinčių padidinti veiksnių. Esant pakankamai išplėtotai socialinei infrastruktūrai ir paslaugų verslui, daugelis apskrities savivaldybių galėtų tapti patrauklesnės gyventi ir iš kitų teritorijų atvykstantiems asmenims ir paskatinti viso regiono socialinę ir ekonominę plėtrą.

Naudingasis būsto plotas, tenkantis vienam gyventojui, 2001–2007 m. m²



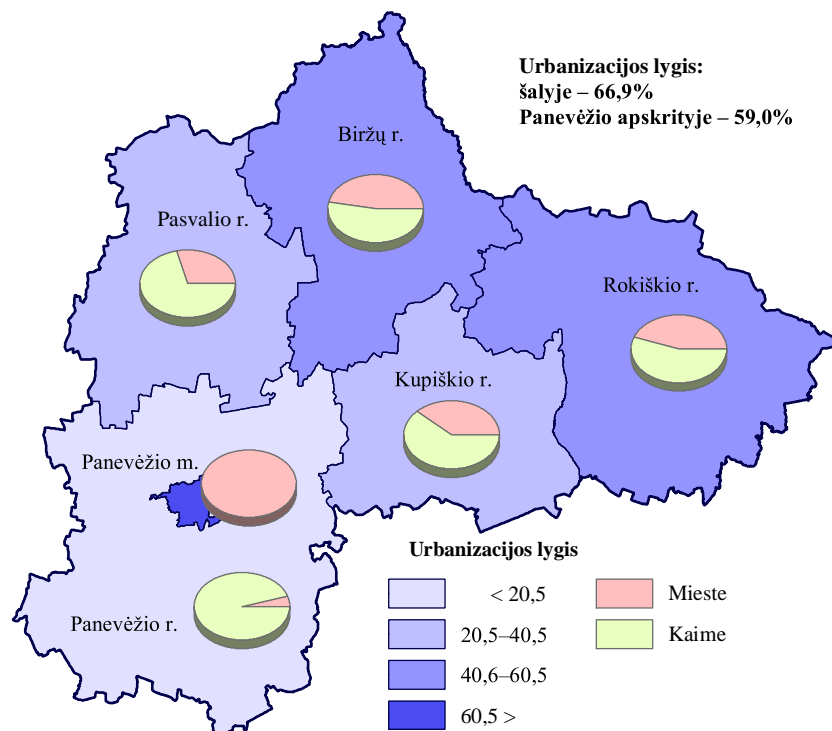
Socialinė infrastruktūra

Panevėžio apskrities centras Panevėžys – penktas pagal dydį Lietuvos miestas, kuriame 2008 m. gyveno 113,6 tūkst. gyventojų (40 % visų apskrities gyventojų), kiti didesni miestai buvo Rokiškis ir Biržai (15,5 ir 14,5 tūkst. gyventojų), Pasvalyje ir Kupiškėje gyveno 8,2 ir 8 tūkst. gyventojų, Panevėžio rajono savivaldybėje buvo vos viena miesto statusą turėjusi gyvenvietė – Ramygala (1,6 tūkst. gyventojų), tačiau ši savivaldybė iš visų pusių supo Panevėžio miestą. Apskrityje buvo viena miesto savivaldybė, kitose miesto gyventojų dalis nesiekė pusės (kiek mažiau nei pusė apskrities gyventojų gyveno mišrioje – Biržų ir Rokiškio rajonų savivaldybėse) arba buvo kaimiškos.

Retai gyvenamų kaimiškųjų savivaldybių gyventojai dažniau susiduria su problemomis, kylančiomis dėl nepakankamai išplėtotų socialinių paslaugų, mažiau paslaugų teikia ir privačios įmonės. Geografinis socialinės infrastruktūros išsidėstymas Panevėžio apskrities savivaldybėse ir teritorijų integracija su Panevėžiu ar kitais didesniais miestais dažnai nulemia teritorijų patrauklumą gyventi. Ypatingai aktualūs socialinės infrastruktūros prieinamumo klausimai tose teritorijose, kur socialinės infrastruktūros objektai nutolę vienas nuo kito – Panevėžio, Kupiškio, Pasvalio rajonų – kaimiškosiuose savivaldybėse. Urbanizuotų savivaldybių gyventojams daugelis svarbesnių objektų yra arčiau, tačiau jų irgi dažnai nepakanka.

Urbanizacijos lygis savivaldybėse 2008 m. pradžioje

Procentais



Ikimokyklinio ugdymo įstaigos

Pusė Panevėžio apskrities ikimokyklinio ugdymo įstaigų buvo Panevėžio miesto savivaldybėje, kitose savivaldybėse jų buvo po kelis kartus mažiau.

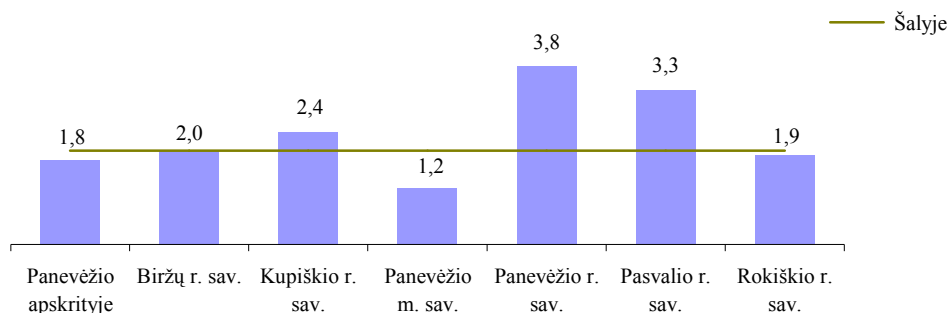
Ikimokyklinio ugdymo įstaigų skaičius 2001–2007 m.

	2001	2003	2005	2007
Panevėžio apskrityje	60	59	56	61
Biržų r. sav.	5	5	4	5
Kupiškio r. sav.	4	4	4	4
Panevėžio m. sav.	26	26	26	30
Panevėžio r. sav.	10	10	9	9
Pasvalio r. sav.	6	5	5	5
Rokiškio r. sav.	9	9	8	8

2007 m. pabaigoje vienai šalies ikimokyklinio ugdymo įstaigos vietai vidutiniškai teko du ikimokyklinio amžiaus vaikai. Panevėžio apskrities rodiklis buvo kiek geresnis negu šalies vidurkis. Vietų vaikų darželiuose trūko visose apskrities savivaldybėse, tačiau apskrities savivaldybėse pastebimi dideli netolygumai – Panevėžio miesto savivaldybėje skirtumas tarp vaikų ir vietų ikimokyklinio ugdymo įstaigose siekė 20 %, kitose savivaldybėse – 2, 3, Panevėžio rajono savivaldybėje – beveik 4 kartus. Prasčiausias vaikų ir vietų ikimokyklinio ugdymo įstaigose santykis buvo kaimiškosiose savivaldybėse – nemažoje dalyje jų gyvenviečių apskritai nebuvo ikimokyklinio ugdymo įstaigų. Ikimokyklinio ugdymo įstaigų skaičius nuo 2001 m. daugelyje apskrities savivaldybių buvo stabilus arba šiek tiek sumažėjo, o augo tik Panevėžio miesto savivaldybėje. Didėjantis ikimokyklinio ugdymo įstaigų skaičius leido šioje savivaldybėje pasiekti pakankamą (ypač palyginti su šalies ir kitų apskrities

savivaldybių rodikliais) ikimokyklinio ugdymo paslaugų pasiūlą. Kitose labiau urbanizuotose apskrityse savivaldybėse ir miestuose atstumas iki artimiausios ikimokyklinio ugdymo įstaigos dažniausiai yra nedidelis, tačiau ikimokyklinio ugdymo įstaigų vietų skaičius yra gerokai mažesnis už šių vietų poreikį.

1–6 metų amžiaus vaikų skaičius, tenkantis vietai ikimokyklinio ugdymo įstaigoje, 2007 m. pabaigoje



Ikimokyklinio ugdymo įstaigų tinklas Panevėžio apskrityje yra tankesnis nei šalyje, bet yra keletas teritorijų (Pasvalio, Panevėžio rajonų savivaldybės), kurioms kyla grėsmė tapti mažai patrauklioms jauniems gyventojams ir moterims, siekiančioms dalyvauti darbo rinkoje. Ikimokyklinio ugdymo įstaigų trūkumas gali lemti ne tik nepakankamą suteikiamų paslaugų kokybę, bet ir toliau didinti rečiau apgyvendintų teritorijų depopuliaciją ir stabdyti vietos ekonomikos plėtrą.

Bendrojo lavinimo mokyklos

Kaip ir visoje Lietuvoje, Panevėžio apskrityje pastebima bendrojo lavinimo mokyklų skaičiaus mažėjimo tendencija. Mokyklų skaičius mažėjo tiek miesto, tiek kaimo vietovėse.

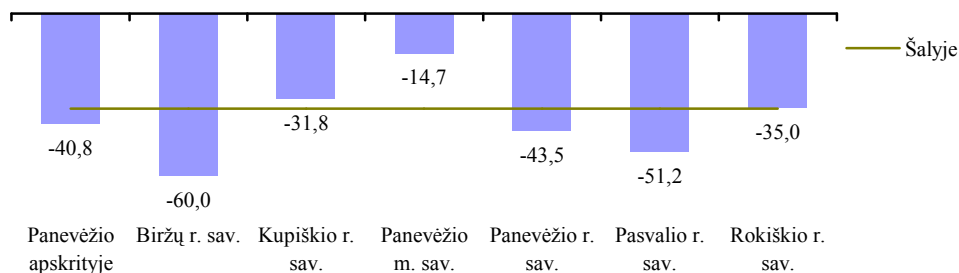
Labiausiai 2001–2007 m. bendrojo lavinimo mokyklų sumažėjo Biržų ir Pasvalio rajonų savivaldybėse – atitinkamai 2,5 ir 2 kartus. Mažiausiai – Panevėžio miesto savivaldybėje – 14,3 %.

Bendrojo lavinimo mokyklų skaičius

	Bendrojo lavinimo mokyklų skaičius				Vienai bendrojo lavinimo mokyklai tenka mokinių			
	2001–2002	2003–2004	2005–2006	2007–2008	2001–2002	2003–2004	2005–2006	2007–2008
Šalyje	2270	1932	1534	1472	265,4	301,8	351,1	332,5
Panevėžio apskrityje	223	179	141	132	235,3	285,7	336,6	322,8
Biržų r. sav.	40	19	17	16	149,3	308,9	322,8	307,1
Kupiškio r. sav.	22	16	15	15	201,5	267,1	258,1	233,1
Panevėžio m. sav.	34	34	35	29	667,3	655,0	593,8	641,8
Panevėžio r. sav.	46	44	26	26	126,0	126,0	191,9	176,2
Pasvalio r. sav.	41	39	20	20	154,1	158,7	286,7	258,2
Rokiškio r. sav.	40	27	28	26	181,8	259,0	235,8	224,6

Bendrojo lavinimo mokyklų skaičiaus pokytis 2001–2008 m.

Procentais



Mokyklų sparčiausiai mažėjo tose savivaldybėse, kuriose dominavo mokyklos, turinčios nedaug mokinių – Pasvalio, Biržų, Panevėžio rajonų savivaldybėse. Pastebima bendra tendencija – mokyklos aptarnauja daugiau mokinių, o atokiau nuo didesnių miestų gyvenantiems mokiniams bendrojo lavinimo paslaugos darosi sunkiau prieinamos. Nepaisant pastebimo mokyklų skaičiaus sumažėjimo, daugelyje apskrities savivaldybių mokyklos išliko gana nedidelės – pavyzdžiui Panevėžio rajono savivaldybėje, pastebimai sumažėjus ne tik mokyklų, bet ir mokinių skaičiui – vienoje mokykloje mokėsi beveik dukart mažiau mokinių negu vidutiniškai šalyje, panaši situacija susiklosčiusi ir kitose savivaldybėse (išskyrus – Panevėžio miesto) – čia net ir sumažėjus mokyklų skaičiui 2007 m. buvo dar palyginti daug mažų mokyklų. Panevėžio miesto savivaldybėje taip pat sumažėjo tiek mokyklų, tiek mokinių skaičius, tačiau nors vienai mokyklai tenkančių mokinių skaičius ir svyravo, pokytis, palyginti su 2001 m., nebuvo didelis. Panevėžio miesto savivaldybėje mokinių skaičius mokykloje siekė kitą kraštutinumą – čia mokyklos buvo beveik dvigubai didesnės negu vidutiniškai šalyje.

Mokyklų skaičiui toliau mažėjant, didėjant pačioms mokykloms ir nusteigiant mokyklų didesniuose miestuose, ateityje didesnis krūvis turėtų tekti Panevėžio miesto, kitų savivaldybių centruose įsikūrusioms mokymo įstaigoms, turės būti sprendžiami transporto klausimai, susiję su atokiau gyvenančių mokinių kelionėmis į mokyklą, atkreiptas dėmesys į ateityje išaugsiantį pedagogų poreikį.

Kultūros infrastruktūra

Panevėžio apskrityje palyginti gerai išvystyta kultūros infrastruktūra, leidžianti užtikrinti vietos gyventojų kultūrinius poreikius, sudaranti galimybę įsitraukti į bendruomenių veiklą. Iš viso Panevėžio apskrityje 2007 m. pabaigoje buvo 162 kultūros ministerijai pavaldžios bibliotekos, iš kurių didžioji dalis teko kaip tik rečiau apgyvendintoms teritorijoms – Rokiškio, Panevėžio rajonų savivaldybėms.

Bibliotekos 2001–2007 m. pabaigoje

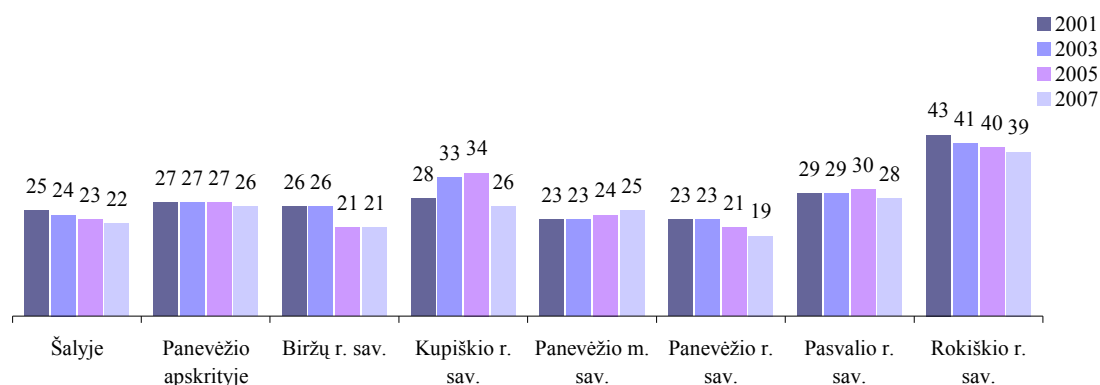
	Bibliotekų skaičius				Bibliotekų skaičius, tenkantis 1000 gyventojų			
	2001	2003	2005	2007	2001	2003	2005	2007
Šalyje	1449	1418	1396	1395	0,4	0,4	0,4	0,4
Panevėžio apskrityje	171	170	162	162	0,6	0,6	0,6	0,6
Biržų r. sav.	35	35	27	27	1,0	1,0	0,8	0,8
Kupiškio r. sav.	18	18	18	18	0,7	0,7	0,8	0,8
Panevėžio m. sav.	9	8	8	8	0,1	0,1	0,1	0,1
Panevėžio r. sav.	36	36	36	36	0,8	0,8	0,8	0,8
Pasvalio r. sav.	34	34	34	34	1,0	1,0	1,0	1,0
Rokiškio r. sav.	39	39	39	39	0,9	0,9	1,0	1,0

Tankiai apgyvendinta Panevėžio miesto savivaldybė pagal bibliotekų prieinamumą nusileidžia retai apgyvendintoms kaimiškoms savivaldybėms. Visų apskrities savivaldybių (išskyrus Panevėžio miesto) bibliotekų skaičius, tenkantis 1000 gyventojų, dukart ir daugiau viršijo šalies vidurkį. Bibliotekas nesunku pasiekti Biržų, Kupiškio, Panevėžio, Pasvalio, Rokiškio rajonų savivaldybėse. Daugelis atokiau nuo didesnių miestų gyvenančių gyventojų turi galimybę naudotis bibliotekomis. Panevėžio miesto savivaldybei būdingos didesnės – regioninės reikšmės – bibliotekos, aptarnaujančios didesnę skaičių gyventojų.

Tankiai išsidėsčiusios ir lengvai pasiekiamos bibliotekos sulaukia nemažo vietos gyventojų dėmesio – daugiau kaip ketvirtis Panevėžio apskrities gyventojų 2007 m. pabaigoje naudojo bibliotekų paslaugomis (Lietuvos vidurkis – 22 %), daugiausia skaitytojų sulaukė Rokiškio rajono savivaldybės bibliotekos (39 % gyventojų), daugiau nei vidutiniškai šalyje gyventojų bibliotekomis naudojo Kupiškio, Pasvalio rajonų, Panevėžio miesto savivaldybėse. Mažiausiai skaitytojų, palyginti su gyventojų skaičiumi, buvo Biržų ir Panevėžio rajonų savivaldybėse, nors bibliotekų skaičius šiose savivaldybėse buvo didelis. Pastebima, kad Panevėžio apskrities bibliotekos tiek atokesnėse ir rečiau gyvenamose teritorijose, tiek miestuose sulaukia nemažo gyventojų dėmesio, tačiau dviejose savivaldybėse sukurta infrastruktūra išnaudojama mažiau.

Bibliotekų skaitytojų dalis 2001–2007 m.

Palyginti su visais gyventojais, procentais



Be savo pirminių funkcijų, susijusių su gyventojų aprūpinimu informacija, bibliotekos gali tapti rečiau apgyvendintų, kaimiškų teritorijų bendruomenių traukos centrais, didinančiais gyventojų kvalifikaciją, aktyvumą, sudarančiais sąlygas naudotis informacinėmis technologijomis. Taip gerėja gyvenimo aplinka ir kokybė kaip tik tose teritorijose, kuriose kitų paslaugų pasiūla nėra didelė, o teritorijose, kuriose šis bibliotekų potencialas nebus išnaudotas, gyventojai gali susidurti su didėjančios informacinės atskirties problema.

Panevėžio apskrities kultūros centrų skaičius 1000 gyventojų taip pat viršijo šalies vidurkį. Kupiškio rajono savivaldybėje šalies vidurkis buvo viršijamas beveik triskart, penkiose iš septynių savivaldybių – dvigubai ar daugiau. Tik Biržų rajono ir Panevėžio miesto (kurioje kultūros centrų skaičius nėra tiek aktualus) savivaldybės – atsiliko. Iš šių duomenų galima spręsti, kad ir didžiojoje apskrities dalyje nedidelėse gyvenvietėse yra teikiamos pagrindinės kultūros paslaugos. Tačiau didelis kultūros centrų skaičius stebimas tik dalyje apskrities teritorijos – nedaug jų buvo Panevėžio miesto savivaldybėje (vos 5), kurioje dėl didesnės kitų kultūros paslaugų pasiūlos kultūros centrų poreikis buvo mažesnis. Nuo 2001 m. kultūros centrų skaičiui Biržų rajono savivaldybėje sumažėjus beveik triskart, jų gali nebepakakti teikti vietinės reikšmės kultūros paslaugas šios savivaldybės gyventojams.

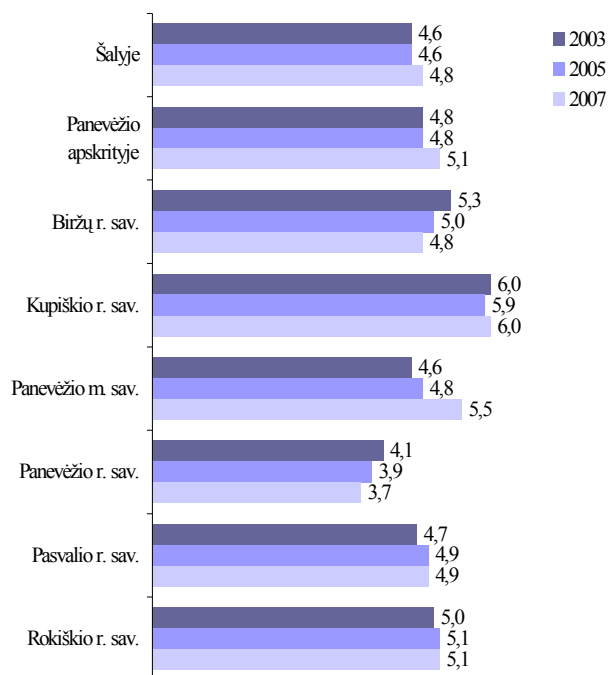
Kultūros centrų skaičius 2001–2007 m.

	Kultūros centrų skaičius				Kultūros centrų skaičius, tenkantis 1000 gyventojų			
	2001	2003	2005	2007	2001	2003	2005	2007
Šalyje	947	882	850	853	0,3	0,3	0,2	0,3
Panevėžio apskrityje	124	116	108	111	0,4	0,4	0,4	0,4
Biržų r. sav.	20	18	8	8	0,6	0,5	0,2	0,2
Kupiškio r. sav.	18	16	17	19	0,7	0,7	0,7	0,8
Panevėžio m. sav.	5	3	3	3	0,0	0,0	0,0	0,0
Panevėžio r. sav.	31	30	31	32	0,7	0,7	0,7	0,7
Pasvalio r. sav.	24	24	24	24	0,7	0,7	0,7	0,7
Rokiškio r. sav.	26	25	25	25	0,6	0,6	0,6	0,6

Tolygus ir tankus kultūros centrų pasiskirstymas ir išplėtotas bibliotekų tinklas sudaro palankias sąlygas vietinės reikšmės kultūros paslaugoms teikti retai apgyvendintose apskrityse savivaldybėse ir formuoja gyventojų susibūrimo centrus. Tačiau didelis smulkių kultūros įstaigų skaičius kelia problemų, susijusių su esamos infrastruktūros išlaikymu, priežiūra ir atnaujinimu, labai svarbios yra paslaugų kokybės gerinimo iniciatyvos ir vietos bendruomenių indėlis. Esama infrastruktūra sukuria prielaidas kultūros paslaugoms teikti ir bendruomenės aktyvumui didinti, tačiau savaime neužtikrina geros teikiamų paslaugų kokybės.

Prekybos ir paslaugų įmonės

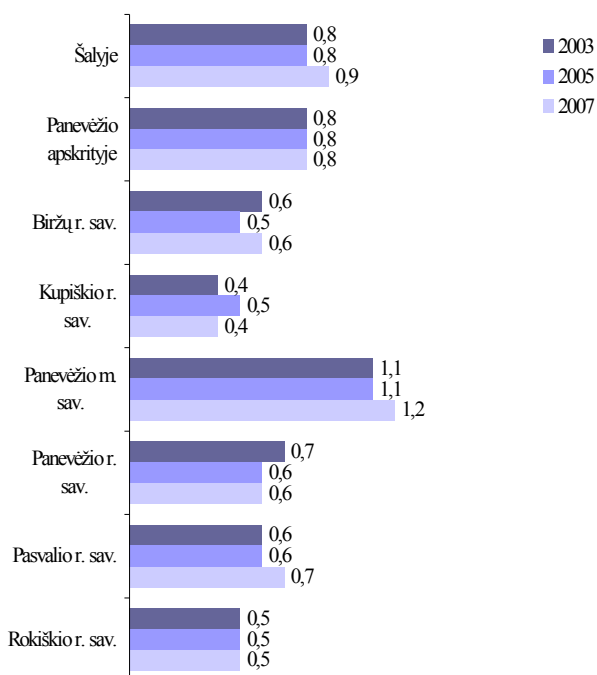
Parduotuvių skaičius, tenkantis 1000 gyventojų, 2003–2007 m.



Pastebima, kad 2007 m. pabaigoje 1000 Panevėžio apskrities gyventojui teko daugiau parduotuvių negu vidutiniškai šalyje, šis rodiklis didesnėje apskrities dalyje (išskyrus Biržų ir Panevėžio rajonų savivaldybes) augo arba liko stabilus. Daugiausia parduotuvių 1000 gyventojų teko Kupiškio rajono ir Panevėžio miesto savivaldybėse. Nedaug atsiliko ir likusios teritorijos. Visose apskrities savivaldybėse parduotuvių buvo daugiau arba tiek pat kaip ir vidutiniškai šalyje – prekybos paslaugos buvo gana lengvai prieinamos ir miesto, ir kaimo teritorijose. Žemesnis buvo tik Panevėžio rajono savivaldybės rodiklis, tačiau šioje savivaldybėje

vietinės reikšmės prekybos paslaugų paklausa buvo mažesnė dėl galimybės apsipirkti Panevėžio mieste – tai nulėmė ir mažesnę pasiūlą.

Restoranų, barų, valgyklų skaičius, tenkantis 1000 gyventojų, 2003–2007 m.

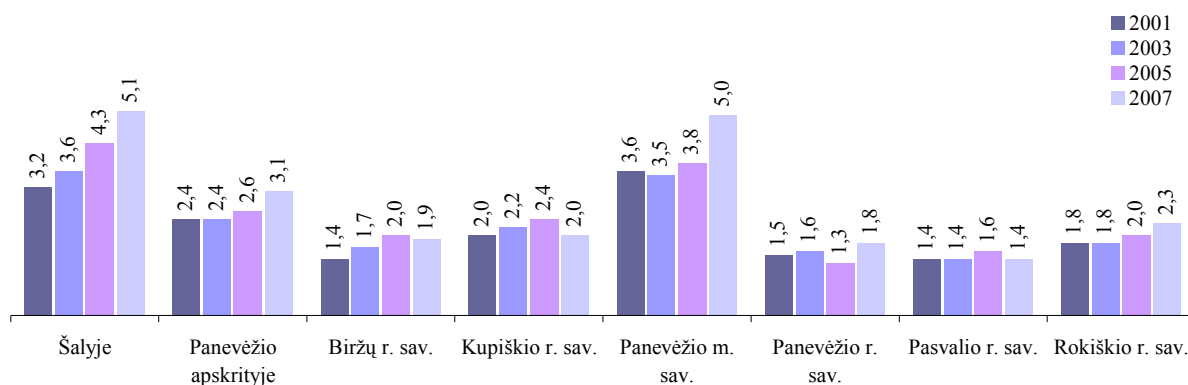


Restoranų, barų ir valgyklų Panevėžio apskrityje 2007 m. buvo kiek mažiau negu vidutiniškai šalyje. Tik regiono centro – Panevėžio miesto – savivaldybėje 2007 m. pabaigoje restoranų, barų ir valgyklų skaičius viršijo šalies vidurkį, palyginti nedaug nuo šalies vidurkio atsiliko Pasvalio rajono savivaldybė. Kitose savivaldybėse šis rodiklis buvo 1,5–2 kartus mažesnis negu vidutiniškai šalyje. Visose savivaldybėse šis rodiklis augo ar mažėjo nedaug.

Visų paslaugų įmonių skaičius 2007 m. Panevėžio apskrityje taip pat gerokai atsiliko nuo šalies vidurkio (atitinkamai 3,1 ir 5,1 įmonės 1000 gyventojų). Panevėžio miesto

savivaldybės rodiklis rodikliui buvo geriausias – 5 įmonės, tenkančios 1000 gyventojų, šios savivaldybės nuo šalies vidurkio atsiliko nedaug. Prasčiausi rodikliai buvo Pasvalio ir Panevėžio rajonų savivaldybėse – vos 1,4 ir 1,8 įmonės 1000 gyventojų, labai nedaug jų buvo ir kitose periferinėse savivaldybėse. Panevėžio rajono savivaldybėje veikiančių paslaugų įmonių trūkumą iš dalies kompensuoja įmonės, veikiančios Panevėžio mieste, tačiau kitose savivaldybėse vietos gyventojams siūloma mažiau privataus verslo teikiamų paslaugų. Nors paslaugų įmonių skaičius Panevėžio apskrityje pamažu auga, šis augimas nėra pakankamas tam, kad būtų priartėta prie šalies vidurkio.

Paslaugų įmonių skaičius 1000 gyventojų 2001–2007 m.



Nedidelis paslaugų įmonių skaičius gali atskleisti nepakankamai išnaudojamą turizmo plėtros potencialą regione, taip pat nepakankamas gyventojų pajamas. Iš kitos pusės – paslaugų pasiūla ir kokybė gali būti lemiamas veiksnys renkantis gyvenamąją vietą, ypač didesnes pajamas gaunantiems gyventojams. Pernelyg lėtos paslaugų sferos plėtros tendencijos, vyravusios 2001–2007 m. Panevėžio apskrityje, gali reikšti ir pastebimą gyvenimo aplinkos ir kokybės blogėjimą ateityje.

Susisiekimas

Geriausiai išvystyta susisiekimo infrastruktūra yra Panevėžio miesto savivaldybėje, tačiau dėl mažo šios savivaldybės ploto ir didelio gyventojų tankio, rodikliai su vidutiniais šalies rodikliais nėra palyginami. Nė vienoje (išskyrus Panevėžio miesto) Panevėžio apskrities savivaldybėje vidutinis kelių tankis nesiekė šalies vidurkio. Geriausiai iš likusių apskrities savivaldybių susisiekimo infrastruktūra išvystyta Kupiškio ir Pasvalio rajonų savivaldybėse – čia buvo didžiausias kelių tankis, likusiose savivaldybėse kelių tinklo tankumas taip pat buvo labai panašus. Kelių su patobulinta danga dalis, atmetus Panevėžio miesto savivaldybę, didesnė negu vidutiniškai šalyje buvo tik Pasvalio rajono savivaldybėje. Vertinant apskrities savivaldybių kelių infrastruktūrą pagal kelių su patobulinta danga tankį, pastebima, kad visų periferinių savivaldybių rodiklis yra vienodas – $0,3 \text{ km/km}^2$ – ketvirčiu mažesnis už šalies vidutinį dydį. Rokiškio rajono savivaldybėje šis rodiklis už šalies vidurkį mažesnis dvigubai. Taigi, apibendrinus kelių kiekybinius ir kokybinius rodiklius, galima teigti, kad kelių tinklas regione tolygus, bet retesnis negu šalyje.

Valstybinės ir vietinės reikšmės kelių tankis 2007 m.

km/km²

	Valstybinės ir vietinės reikšmės keliai			Kelių su patobulinta danga dalis, palyginti su visais keliais, proc.
	Iš viso	su danga	su patobulinta danga	
Šalyje	1,2	1,1	0,4	29
Panevėžio apskrityje	1,1	1,1	0,3	28
Biržų r. sav.	1,0	1,0	0,3	26
Kupiškio r. sav.	1,1	1,1	0,3	27
Panevėžio m. sav.	8,5	8,5	6,0	70
Panevėžio r. sav.	1,1	1,0	0,3	28
Pasvalio r. sav.	1,0	0,9	0,3	30
Rokiškio r. sav.	1,1	1,1	0,2	20

1000 Panevėžio apskrities gyventojų 2007 m. pabaigoje teko 422 lengvieji automobiliai (šalies vidurkis – 429). Nuo 2001 m. šis skaičius išaugo 43 % – pagal automobilių skaičių 1000 gyventojų Panevėžio apskritis vijosi, bet nepasiekė šalies vidurkio. Panevėžio ir Rokiškio rajonų savivaldybėse automobilių 1000 gyventojų 2007 m. teko daugiau nei vidutiniškai šalyje, Panevėžio miesto savivaldybės rodiklis, iki 2005 m. dar viršijęs šalies rodiklį, – atsiliko. Kitų savivaldybių atsilikimas nuo šalies vidurkio išliko, bet sparčiai mažėjo.

Individualių lengvųjų automobilių skaičius 1000 gyventojų 2001–2007 m.

	2001	2003	2005	2007
Šalyje	304	336	395	429
Panevėžio apskrityje	296	330	386	422
Biržų r. sav.	268	303	366	400
Kupiškio r. sav.	279	322	394	426
Panevėžio m. sav.	324	352	396	425
Panevėžio r. sav.	280	323	400	446
Pasvalio r. sav.	270	298	350	388
Rokiškio r. sav.	289	329	387	431

Daugelis Panevėžio apskrities savivaldybių teritorijų yra gana gerai pasiekiamos individualiais lengvaisiais automobiliais (dėl pakankamai geros kelių kokybės ir pakankamo skaičiaus lengvųjų automobilių), viešojo transporto sistemos apskrityje išvystytos palyginti tolygiai. Panevėžio miesto ir rajono savivaldybėms teko savivaldybei teko daugiau kaip pusė Panevėžio apskrityje 2007 m. veikusių autobusų maršrutų, kitose savivaldybėse (išskyrus

Kupiškio rajono) maršrutų skaičius apytiksliai atitiko savivaldybės dydį. Vienam maršrutui tenkanti apskrities teritorija buvo didesnė už vidutinę maršrutui tenkančią teritoriją šalyje, o periferinės apskrities savivaldybės išsidėstė apie šalies medianinę reikšmę – daugelyje šalies savivaldybių autobusų maršrutų tankis buvo mažesnis. Tik Kupiškio rajono savivaldybėje vienam maršrutui tenkanti teritorija buvo triskart didesnė negu vidutiniškai šalyje. Nors šalyje maršrutų mažėjo, Panevėžio apskrityje jų skaičius augo (nuo 2001 m. – 18 %). Situacija žymiai pagerėjo Panevėžio rajono savivaldybėje – maršrutų padaugėjo dvigubai, Biržų rajono savivaldybėje – trečdaliu. Net ir tų savivaldybių, kuriose maršrutų skaičius kiek sumažėjo – rodikliai artėjo prie šalies vidutinių dydžių. Nors didelėje dalyje apskrities teritorijos susisiekimas maršrutiniais autobusais darėsi prieinamesnis, probleminė šiuo aspektu išliko Kupiškio rajono savivaldybė.

Maršrutų skaičius 2001–2007 m.

	2001	2003	2005	2007
Šalyje	3859	4001	3807	3155
Panevėžio apskrityje	322	350	380	380
Biržų r. sav.	35	34	46	46
Kupiškio r. sav.	19	22	23	20
Panevėžio m. sav.	119	118	114	101
Panevėžio r. sav.	54	71	94	103
Pasvalio r. sav.	45	44	42	45
Rokiškio r. sav.	50	61	61	65
1 maršrutui tenkanti teritorija, km²				
Šalyje (vidurkis)	16,9	16,3	17,2	20,7
Šalyje (mediana)*	30,8	29,9	28,1	29,3
Panevėžio apskrityje	24,5	22,5	20,7	20,7
Biržų r. sav.	42,2	43,4	32,1	32,1
Kupiškio r. sav.	56,8	49,1	47,0	54,0
Panevėžio m. sav.	0,4	0,4	0,4	0,5
Panevėžio r. sav.	40,4	30,7	23,2	21,2
Pasvalio r. sav.	28,6	29,3	30,7	28,6
Rokiškio r. sav.	36,1	29,6	29,6	27,8

*didžiųjų miestų savivaldybėms tenka didžioji dalis visų autobusų maršrutų, todėl mažesnės savivaldybės tarpusavyje gali būti palygintos įvertinus šalies medianą – visų savivaldybių rodiklių vidurinę reikšmę.

Vienam gyventojui tenkančių kelionių autobusu skaičius rodo, kad nepaisant nemažo autobusų maršrutų tinklo tankumo, viešojo transporto sistema Panevėžio apskrityje išnaudojama nepakankamai. Mažiausiai kelionių autobusu vienam gyventojui teko Pasvalio (nepaisant tankaus maršrutų tinklo) ir Kupiškio rajonų savivaldybėse. Efektyviau šios sistemos veikė Rokiškio ir Biržų rajonų savivaldybėse. Bendrą gana aukštą apskrities rodiklį nulėmė Panevėžio miesto viešojo transporto sistema. Pastebimos ir teigiamos tendencijos – Panevėžio, Biržų ir Rokiškio rajonų savivaldybėse, o taip pat ir Panevėžio miesto savivaldybėje, gyventojai, palyginti su 2001 m., aktyviau naudojami autobusais.

Visuomenės saugumas

Nors Panevėžio apskritis nepriskiriama prie saugiausių gyventi Lietuvos regionų (paprastai tai mažesnieji regionai, neturintys didelių miestų), 100 000 Panevėžio apskrities gyventojų 2007 m. teko 1770 užregistruotų nusikalstamų veikų – 18,9 % mažiau negu vidutiniškai Lietuvoje. Mažiausiai nusikalstamų veikų ir nusikaltimų užfiksuota Kupiškio, Rokiškio ir Pasvalio rajonų savivaldybėse, daugiausia – Panevėžio miesto ir rajono

savivaldybėse. Panevėžio miestui ir jo apylinkėms būdingas didesnis nusikalstamumas, tačiau nusikalstamų veikų ir nusikaltimų užfiksuota kiek mažiau negu vidutiniškai šalyje.

100 000 gyventojų tenka užregistruotų nusikalstamų veikų 2007 m.

	Nusikalstamos veikos	Nusikaltimai
Šalyje	2185	2014
Panevėžio apskrityje	1770	1625
Biržų r. sav.	1633	1350
Kupiškio r. sav.	1207	1121
Panevėžio m. sav.	2100	1965
Panevėžio r. sav.	2077	1956
Pasvalio r. sav.	1365	1261
Rokiškio r. sav.	1260	1105

Iprastinė tendencija, kad mažesnis užregistruotų nusikalstamų veikų kiekis stebimas periferinėse, kaimiškosiose, savivaldybėse, Panevėžio apskrityje pasitvirtina – Panevėžio miesto ir rajono savivaldybės pagal užregistruotų nusikalstamų veikų ir nusikaltimų skaičių lenkia kitas apskrities savivaldybes. Likusios apskrities savivaldybės yra palyginti saugios, todėl jų gyvenamosios aplinkos kokybės skirtumus lemia kiti veiksniai.

Aplinkosauga ir aplinkotvarka

2007 m. Lietuvoje į paviršinius vandenis išleista 4 540 557 tūkst. m³ ūkio, buitės ir gamybos nuotekų, iš jų 209 073,3 tūkst. m³ reikalingų valyti. Panevėžio apskrityje išleista 16 262,3 tūkst. m³ – apie 8 % visų Lietuvos nuotekų. Susidariusių nuotekų kiekis apskrityje 2007 m. buvo 12 % didesnis nei 2005 m., nors visuose rajonuose, išskyrus Panevėžio miestą, šis kiekis kito nežymiai. Čia buvo išleista 1169 tūkst. m³ nuotekų daugiau dėl padidėjusio ūkio ir buitės poreikiams suvartojamo vandens kiekio. Didžioji nuotekų, reikalingų valyti, dalis susidarė Panevėžio miesto savivaldybėje (64 %). Nepakankamai išvalytų nuotekų kiekis išaugo, nes Panevėžio mieste išleistos nuotekos priskiriamos prie nepakankamai išvalytų dėl to, kad nėra šalinami azoto ir fosforo junginiai. Antrą 2007 m. pusmetį UAB „Aukštaitijos vandenys“ įgyvendino Nemuno vidurupio investicinio projekto II etapo valymo įrenginių rekonstrukcijos darbus ir pradėjo valyti azotą ir fosforą.

Susidariusios reikalingos valyti ūkio, buitės ir gamybos nuotekos 2001–2007 m.

Tūkst. m³

	2001	2003	2005	2007	Išvalytų iki normos (DLT) nuotekų dalis nuo susidariusio užterštų nuotekų kiekio, proc.			
					2001	2003	2005	2007
Šalyje	171169,6	167064,5	192212,4	209073,3	17,8	54,6	70,5	72,3
Panevėžio apskrityje	15428,2	13538,8	14511,2	16262,3	9,0	22,3	21,0	18,0
Biržų r. sav.	750,0	1286,2	1195,9	1359,0	37,5	85,9	89,2	98,4
Kupiškio r. sav.	698,7	430,4	367,7	625,3	24,6	66,1	100,0	29,8
Panevėžio m. sav.	10343,0	8379,0	9176,0	10345,0	0,0	0,0	0,0	0,0
Panevėžio r. sav.	584,4	881,9	804,0	519,6	97,8	100,0	97,2	50,0
Pasvalio r. sav.	999,9	742,2	796,6	872,7	15,0	17,5	12,8	16,2
Rokiškio r. sav.	2052,2	1819,1	2171,0	2540,7	10,4	34,0	33,9	39,5

Augant ekonomikai ir vartojimui, komunalinių atliekų susidarymas kasmet didėja. Siekiant, kad į esamus Panevėžio apskrities atliekų sąvartynus patektų mažesnis atliekų kiekis, buvo diegiamos konteinerinės buitinių atliekų surinkimo bei antrinių žaliavų rūšiavimo sistemos, taip sudarant sąlygas likviduoti kaimų sąvartynus.

Susidariusios komunalinės atliekos 2004–2006 m.

Tonomis

	2004	2005	2006
Panevėžio apskrityje	110266,9	118790,8	167700,2
Biržų r. sav.	24508,6	28718,3	27666,4
Kupiškio r. sav.	13580,0	14100,5	13384,5
Panevėžio m. sav.	56423,3	61732,1	109735,6
Panevėžio r. sav.	413,3	193,1	557,4
Pasvalio r. sav.	6896,3	4759,3	5958,0
Rokiškio r. sav.	8445,3	9287,5	10398,2

Nuo 2004 iki 2006 m. komunalinių atliekų surinkimas padidėjo, nes pagerėjo atliekų rūšiavimas jų susidarymo vietoje, gerėjo atliekų apskaita. 2006 m. surinktų komunalinių atliekų kiekis Panevėžio apskrityje, tenkantis vienam gyventojui padidėjo 43 %, palyginti su 2005 m., ir sudarė 582 kg.

Sutvarkyta susidariusių komunalinių atliekų 2004–2006 m.

Tonomis

	2004	2005	2006
Panevėžio apskrityje	110221,0	117115,4	120481,6
Biržų r. sav.	24496,0	28003,2	27309,6
Kupiškio r. sav.	13572,0	13921,0	12712,0
Panevėžio m. sav.	4796,8	5311,9	7150,1
Panevėžio r. sav.	52032,3	56708,9	57365,9
Pasvalio r. sav.	6890,0	4446,4	5915,7
Rokiškio r. sav.	8433,9	8723,9	10028,2

Teritorijų patrauklumą gyventi ir gyvenamosios aplinkos kokybę gali nulemti ir daug kitų veiksnių, kurie šiame skyriuje nebuvo nagrinėti. Tai ekonominis išsivystymas teritorijoje, darbo rinkos situacija, nekilnojamojo turto kainos, sunkiai kiekybiškai išreiškiami subjektyvūs veiksniai. Nagrinėtos labai skirtingos savivaldybės – besiskiriančios gyventojų skaičiumi, teritorija, kitais požymiais. Mažesnės apskrities savivaldybės gali pasiūlyti nemažai gyvenamojo ploto, yra saugios gyventi, bet nepaisant kaimo vietovėse dar išlikusio nemažo bendrojo lavinimo mokyklų, kultūros įstaigų skaičiaus, turi retesnę socialinės infrastruktūros tinklą, menkai išplėtotą paslaugų sektorių. Gyvenimo kokybės skirtumus padeda įveikti pastebima Panevėžio miesto ir jo apylinkių integracija, geresni ryšiai tarp savivaldybių ir jų vietovių leidžia geriau išnaudoti skirtingų teritorijų privalumus, teikti daugiau ir geresnių paslaugų gyventojams.