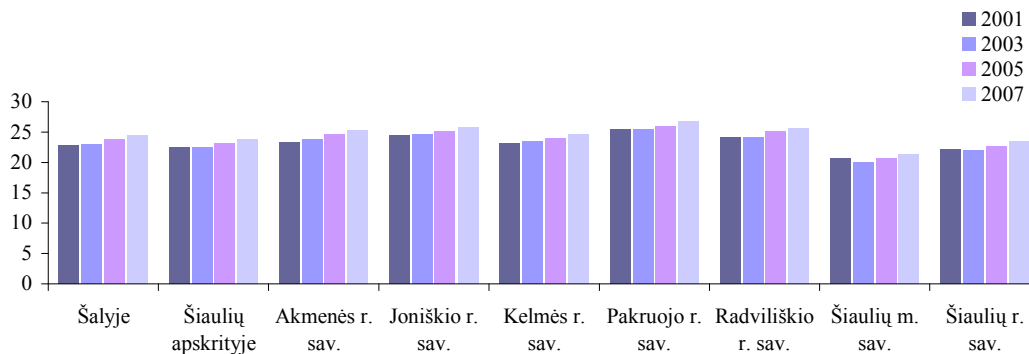


ŠIAULIŲ APSKRITIES APLINKA

Būstas

Šiaulių apskrities gyventojai apsirūpinę gyvenamuoju plotu kiek prasčiau nei vidutiniškai Lietuvos gyventojai: vienam Šiaulių apskrities gyventojui 2007 m. pabaigoje teko 23,7 m² naudingojo gyvenamojo ploto, tačiau atsilikimas nuo šalies vidurkio buvo nedidelis. Atskirose apskrities savivaldybėse nukrypimas nuo šalies lygio taip pat nebuvo didelis, išsiskyrė tik Šiaulių miesto savivaldybė, kurioje gyvenamojo ploto vienam gyventojui teko 12 % mažiau, ir Pakruojo rajono savivaldybė, kurioje gyvenamojo ploto teko 10 % daugiau negu vidutiniškai šalyje. Didesnė gyvenamojo fondo pasiūla gali būti vienas iš Pakruojo rajono savivaldybės, taip pat kitų savivaldybių, lenkusių vidutinius Šiaulių apskrities ir šalies rodiklius, santykinų pranašumų, tačiau kartu turėtų būti užtikrinta ir pakankama socialinė infrastruktūra. Maža naudingojo ploto pasiūla Šiaulių miesto savivaldybėje gali tapti vienu iš labiausiai ribojančių šios savivaldybės socialinę ir ekonominę plėtrą veiksnių, bet taip pat ir skatinti gyventojus keltis į Šiaulių miestą supančias teritorijas.

Naudingasis būsto plotas, tenkantis vienam gyventojui, 2001–2007 m. m²



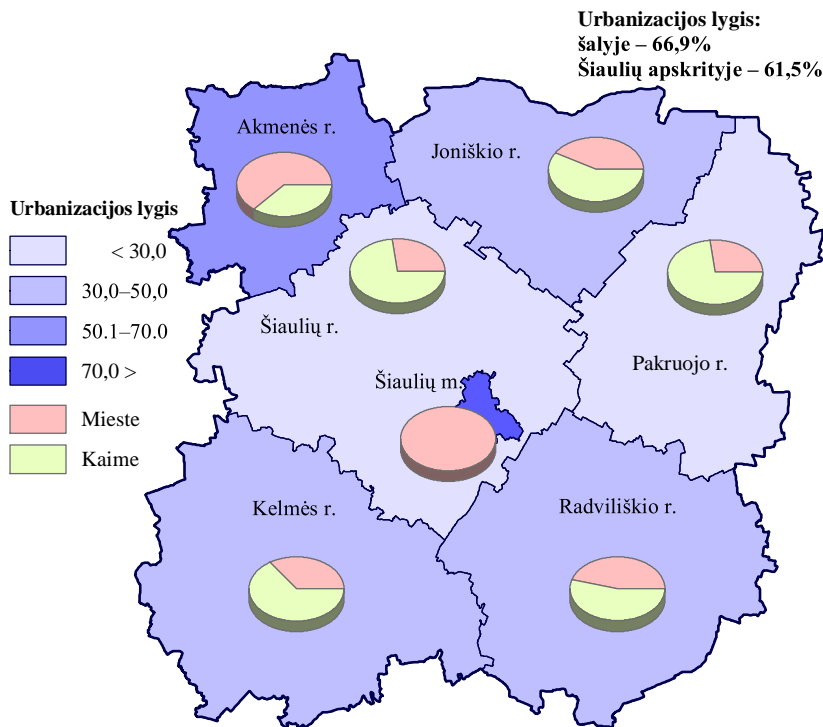
Socialinė infrastruktūra

Šiaulių apskrities centras Šiauliai – ketvirtas pagal dydį Lietuvos miestas, kuriame 2008 m. gyveno 127,1 tūkst. gyventojų (36 % visų apskrities gyventojų), kitas didesnis miestas yra Radviliškis (19,6 tūkst. gyventojų), keturių savivaldybių didžiausi miestai (Kuršėnai, Naujoji Akmenė, Joniškis ir Kelmė) buvo panašaus dydžio (atitinkamai 13,6, 11,4, 10,8 ir 10,3 tūkst. gyventojų), mažiausios – Pakruojo rajono savivaldybės – centre nedideliame Pakruojo mieste gyveno 5,8 tūkst. gyventojų. Apskrityje buvo viena miesto savivaldybė, miesto (Naujosios Akmenės, Ventos ir Akmenės) gyventojai dominavo ir Akmenės rajono savivaldybėje, kitose miesto gyventojų dalis nesiekė pusės (Joniškio ir Radviliškio rajonų savivaldybėse), dar kitose – dominavo kaimiškos vietovės ir jų gyventojai.

Retai gyvenamų kaimiškųjų savivaldybių gyventojai dažniau susiduria su problemomis, kylančiomis dėl nepakankamai išplėtoto socialinės infrastruktūros tinklo, mažiau paslaugų teikia ir privačios įmonės. Geografinis socialinės infrastruktūros išsidėstymas Šiaulių apskrities savivaldybėse ir teritorijų integracija su Šiauliais ar kitais didesniais miestais dažnai lemia teritorijų patrauklumą gyventi. Ypatingai aktualūs socialinės infrastruktūros prieinamumo klausimai tose teritorijose, kuriose socialinės infrastruktūros objektai nutolę vienas nuo kito – Kelmės, Šiaulių, Pakruojo rajonuose, dalyje Šiaulių ar Radviliškio rajonų savivaldybių teritorijos vietinės infrastruktūros trūkumą kompensuoja Šiaulių miestas. Urbanizuotų savivaldybių gyventojams daugelis svarbesnių objektų yra arčiau, tačiau jų irgi dažnai nepakanka.

Urbanizacijos lygis savivaldybėse 2008 m. pradžioje

Procentais



Ikimokyklinio ugdymo įstaigos

Beveik pusė Šiaulių apskrities ikimokyklinio ugdymo įstaigų buvo Šiaulių miesto savivaldybėje, kitose savivaldybėse jų buvo po kelis kartus mažiau.

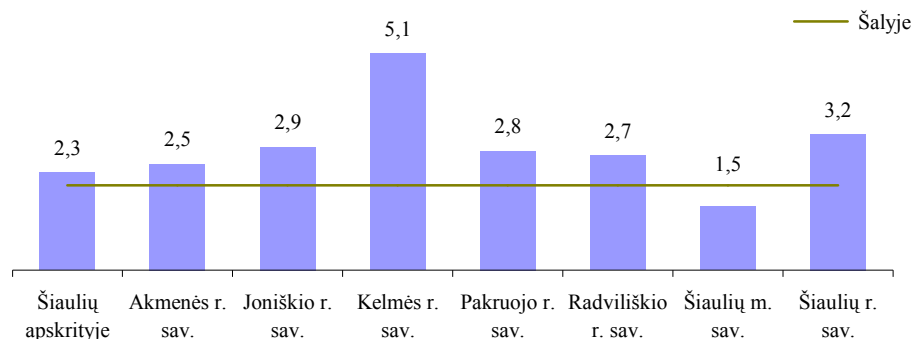
Ikimokyklinio ugdymo įstaigų skaičius 2001–2007 m.

	2001	2003	2005	2007
Šiaulių apskrityje	67	65	63	63
Akmenės r. sav.	5	5	5	5
Joniškio r. sav.	7	7	6	6
Kelmės r. sav.	5	5	3	3
Pakruojo r. sav.	9	7	8	7
Radviliškio r. sav.	2	2	3	3
Šiaulių m. sav.	28	28	29	29
Šiaulių r. sav.	11	11	9	10

2007 m. pabaigoje vienai šalies ikimokyklinio ugdymo įstaigos vietai vidutiniškai teko du ikimokyklinio amžiaus vaikai. Šiaulių apskrities rodiklis buvo kiek geresnis nei šalies vidurkis. Vietų vaikų darželiuose trūko visose apskrities savivaldybėse, tačiau jose pastebimi nemaži netolygumai – Šiaulių miesto savivaldybėje skirtumas tarp vaikų ir vietų ikimokyklinio ugdymo įstaigose siekė 50 %, kitose savivaldybėse – 2 ar 3, Kelmės rajono savivaldybėje – net 5 kartus. Prasčiausias vaikų ir vietų ikimokyklinio ugdymo įstaigose santykis buvo kaimiškosiuose ir mišriose savivaldybėse – nemažoje jų gyvenviečių dalyje apskritai nebuvo ikimokyklinio ugdymo įstaigų. Nuo 2001 m. ikimokyklinio ugdymo įstaigų skaičius daugelyje apskrities savivaldybių buvo stabilus arba šiek tiek sumažėjo, augo tik Šiaulių miesto ir Radviliškio rajono savivaldybėse. Tačiau net ir augantis ikimokyklinio ugdymo įstaigų skaičius neleido pasiekti pakankamos ikimokyklinio ugdymo paslaugų pasiūlos. Tiek kaimiškosiuose, tiek labiau urbanizuotose apskrities savivaldybėse ir miestuose atstumas iki artimiausios

ikimokyklinio ugdymo įstaigos dažniausiai yra nedidelis, tačiau ikimokyklinio ugdymo įstaigų vietų skaičius yra gerokai mažesnis už šių vietų poreikį.

1–6 metų amžiaus vaikų skaičius, tenkantis vietai ikimokyklinio ugdymo įstaigoje, 2007 m. pabaigoje



Ikimokyklinio ugdymo įstaigų tinklas Šiaulių apskrityje yra retesnis nei šalyje, daugelio savivaldybių situacija sudėtinga, išsiskiria teritorijos (Kelmės, Radviliškio rajonų savivaldybės), kurioms kyla grėsmė tapti mažai patrauklioms jauniems gyventojams ir moterims, siekiančioms dalyvauti darbo rinkoje. Ikimokyklinio ugdymo įstaigų trūkumas gali lemti ne tik nepakankamą suteikiamų paslaugų kokybę, bet ir toliau didinti mažesnių miestų, miestelių, kaimų depopuliaciją ir stabdyti vietos ekonomikos plėtrą.

Bendrojo lavinimo mokyklos

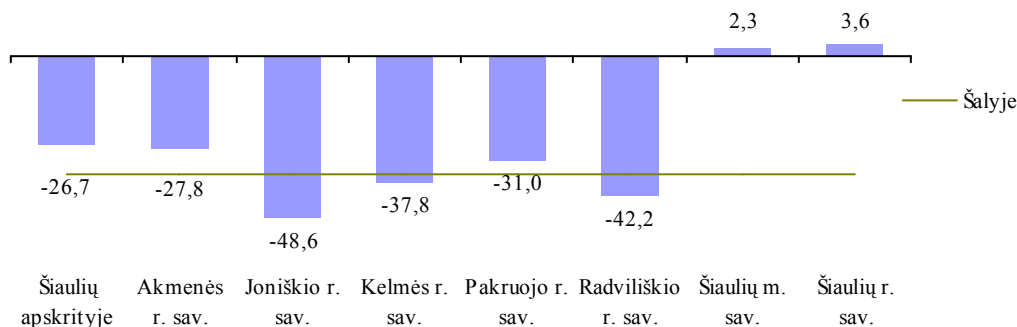
Kaip ir visoje Lietuvoje, Šiaulių apskrityje pastebima bendrojo lavinimo mokyklų skaičiaus mažėjimo tendencija, tačiau čia mokyklų skaičius sumažėjo ne taip žymiai, kaip kituose regionuose ar vidutiniškai Lietuvoje, o Šiaulių miesto ir rajono savivaldybėse net ėmė veikti naujos mokyklos. Tuo tarpu Joniškio rajono savivaldybėje mokyklų sumažėjo beveik dvigubai, Radviliškio rajono savivaldybėje – 42 %.

Bendrojo lavinimo mokyklų skaičius

	Bendrojo lavinimo mokyklų skaičius				Vienai bendrojo lavinimo mokyklai tenka mokinių			
	2001-2002	2003-2004	2005-2006	2007-2008	2001-2002	2003-2004	2005-2006	2007-2008
Šalyje	2270	1932	1534	1472	265,4	301,8	351,1	332,5
Šiaulių apskrityje	243	242	185	178	272,2	263,5	318,3	296,9
Akmenės r. sav.	18	18	14	13	320,2	307,2	372,9	366,2
Joniškio r. sav.	35	30	19	18	169,7	187,3	271,5	255,9
Kelmės r. sav.	45	45	30	28	160,9	155,9	213,3	204,3
Pakruojo r. sav.	29	30	21	20	178,3	169,4	221,1	207,7
Radviliškio r. sav.	45	45	27	26	209,7	202,2	303,6	281,7
Šiaulių m. sav.	43	45	45	44	572,4	525,0	490,0	451,2
Šiaulių r. sav.	28	29	29	29	284,5	268,9	249,0	221,7

Bendrojo lavinimo mokyklų skaičiaus pokytis 2001–2008 m.

Procentais



Mokyklų sparčiausiai mažėjo tose savivaldybėse, kuriose dominuoja mokyklos, turinčios nedaug mokinių, – Kelmės, Radviliškio, Pakruojo rajonų savivaldybėse. Pastebima bendra tendencija – mokyklos aptarnauja daugiau mokinių, o atokiau nuo didesnių miestų gyvenantiems mokiniams bendrojo lavinimo paslaugos darosi sunkiau prieinamos. Tačiau Šiaulių apskritis, ypač keletas jos savivaldybių, savo mokyklų prieinamumo rodikliais išsiskyrė – mokyklų sumažėjo ir Akmenės rajono savivaldybėje, kur jau 2001 m. mokyklos buvo didesnės už vidutinę šalyje, o Šiaulių rajono savivaldybėje mokyklų skaičius išaugo – čia vienos mokyklos mokinių skaičius, o taip pat ir mokyklų dydis, palyginti su šalies vidurkiu, mažėjo. Be to, nepaisant pastebimo mokyklų skaičiaus sumažėjimo, daugelyje apskrities savivaldybių mokyklos išliko gana nedidelės. Šiaulių miesto savivaldybės rodikliai mažėjant mokinių skaičiui ir daugėjant mokyklų artėjo prie šalies vidurkio.

Mokyklų skaičiui toliau mažėjant ir plečiantis pačioms mokykloms, ateityje didesnis krūvis turėtų tekti Naujosios Akmenės mieste, Šiauliuose, kitų savivaldybių centruose įsikūrusioms mokymo įstaigoms, turės būti sprendžiami transporto klausimai, susiję su atokiau gyvenančių mokinių kelionėmis į mokyklą, atkreiptas dėmesys į ateityje išaugsiantį pedagogų poreikį.

Kultūros infrastruktūra

Šiaulių apskrityje palyginti gerai išvystyta kultūros infrastruktūra, leidžianti užtikrinti vietos gyventojų kultūrinius poreikius, sudaranti galimybę įsitraukti į bendruomenių veiklą. Iš viso Šiaulių apskrityje 2007 m. pabaigoje buvo 169 kultūros ministerijai pavaldžios bibliotekos, iš kurių didžioji dalis teko kaip tik rečiau apgyvendintoms teritorijoms – Radviliškio, Kelmės, Pakruojo, Šiaulių rajonų savivaldybėms.

Bibliotekos 2001–2007 m. pabaigoje

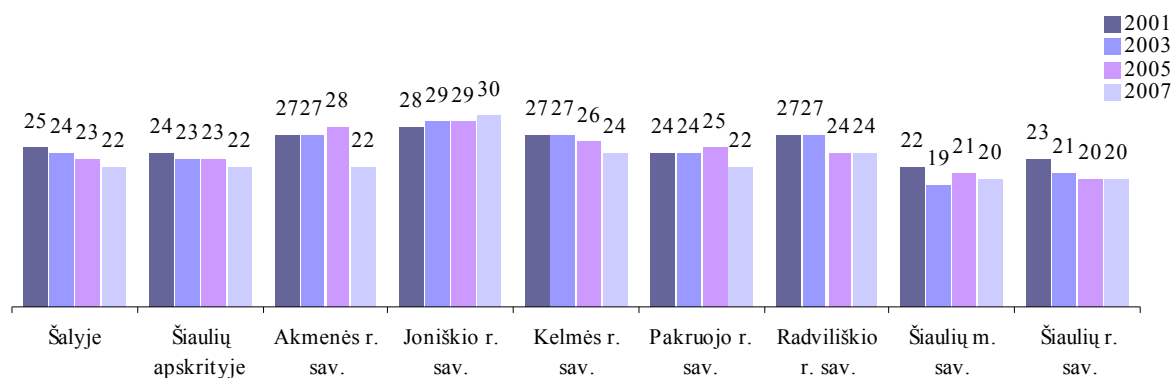
	Bibliotekų skaičius				Bibliotekų skaičius, tenkantis 1000 gyventojų			
	2001	2003	2005	2007	2001	2003	2005	2007
Šalyje	1449	1418	1396	1395	0,4	0,4	0,4	0,4
Šiaulių apskrityje	181	178	169	169	0,5	0,5	0,5	0,5
Akmenės r. sav.	14	14	14	14	0,5	0,5	0,5	0,5
Joniškio r. sav.	27	27	24	24	0,8	0,9	0,8	0,8
Kelmės r. sav.	32	32	31	31	0,8	0,8	0,8	0,8
Pakruojo r. sav.	25	25	25	25	0,9	0,9	0,9	0,9
Radviliškio r. sav.	38	38	34	34	0,7	0,7	0,7	0,7
Šiaulių m. sav.	12	11	10	10	0,1	0,1	0,1	0,1
Šiaulių r. sav.	33	31	31	31	0,6	0,6	0,6	0,6

Pastebima, kad tankiai apgyvendintos, urbanizuotos Šiaulių miesto ir Akmenės rajono savivaldybės pagal bibliotekų prieinamumą nusileidžia retai apgyvendintoms, kaimiškoms ir mišrioms savivaldybėms. Apskritis savivaldybių (išskyrus Šiaulių miesto ir Akmenės rajono) bibliotekų skaičius 1000 gyventojų 1,5–2 kartus viršijo šalies vidurkį, o ir Akmenės savivaldybėje, kurios dauguma gyventojų gyvena miestuose, bibliotekų buvo pastebimai daugiau negu vidutiniškai Lietuvoje. Daugelis atokiau nuo didesnių miestų gyvenančių gyventojų turi galimybę naudotis bibliotekomis. Šiaulių miesto savivaldybei būdingos didesnės – regioninės reikšmės bibliotekos, galinčios aptarnauti daugiau skaitytojų.

Tankiai išsidėsčiusios ir lengvai pasiekiamos bibliotekos yra išnaudojamos tik vidutiniškai – bibliotekų skaitytojų dalis 2007 m. buvo lygi šalies vidurkiui (22 %), tačiau dalyje savivaldybių situacija geresnė – daugiausia skaitytojų sulaukė Joniškio (30 % gyventojų) ir Kelmės (24 % gyventojų) rajonų savivaldybių bibliotekos. Nedidelį apskrities vidurkį lėmė mažesnis skaitytojų skaičius didžiausioje – Šiaulių miesto savivaldybėje, taip pat ir Šiaulių rajono savivaldybėje. Bibliotekos atokesnėse ir mažesnėse savivaldybėse sulaukė daugiau vietos gyventojų dėmesio, tačiau daugelis apskrities savivaldybių pagal šį rodiklį – šalies vidutiniokės.

Bibliotekų skaitytojų dalis 2001–2007 m.

Palyginti su visais gyventojais, procentais



Be savo pirminių funkcijų, susijusių su gyventojų aprūpinimu informacija, bibliotekos gali tapti rečiau apgyvendintų, kaimiškų teritorijų bendruomenių traukos centrais, didinančiais gyventojų kvalifikaciją, aktyvumą, sudarančiais sąlygas naudotis informacinėmis technologijomis. Taip gerėja gyvenimo aplinka ir kokybė kaip tik tose teritorijose, kuriose kitų paslaugų pasiūla nėra didelė, o teritorijose, kuriose šis bibliotekų potencialas nebus išnaudotas, gyventojai gali susidurti su didėjančios informacinės atskirties problema.

Šiaulių apskrities kultūros centrų skaičius 1000 gyventojų taip pat buvo lygus šalies vidurkiui. Šiaulių miesto savivaldybėje (dėl gyventojų ir stambesnių kultūros įstaigų koncentracijos) kultūros centrų 1000 gyventojų teko labai mažai, tačiau čia veikė didesnės, regioninės reikšmės kultūros įstaigos. Palyginti su kitomis apskrities savivaldybėmis, gana retas kultūros centrų tinklas buvo Akmenės rajono savivaldybėje, tačiau ir čia jis viršijo šalies vidurkį. Pagal didelį 1000 gyventojų tenkančių kultūros įstaigų skaičių galima spręsti, kad ir nedidelėse Šiaulių apskrities savivaldybių gyvenvietėse yra teikiamos pagrindinės kultūros paslaugos, net ir tolstant nuo didesnių apskrities miestų, vietinės reikšmės kultūros paslaugų pasiūla nemažėja.

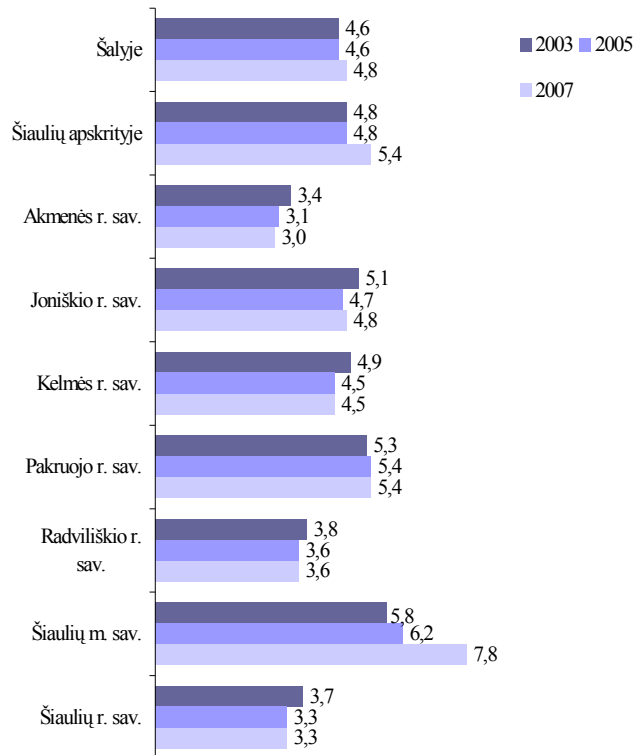
Kultūros centrų skaičius 2001–2007 m.

	Kultūros centrų skaičius				Kultūros centrų skaičius, tenkantis 1000 gyventojų			
	2001	2003	2005	2007	2001	2003	2005	2007
Šalyje	947	882	850	853	0,3	0,3	0,2	0,3
Šiaulių apskrityje	119	115	111	106	0,3	0,3	0,3	0,3
Akmenės r. sav.	9	4	12	11	0,3	0,1	0,4	0,4
Joniškio r. sav.	15	14	15	15	0,5	0,4	0,5	0,5
Kelmės r. sav.	23	23	23	22	0,6	0,6	0,6	0,6
Pakruojo r. sav.	15	15	15	15	0,5	0,5	0,5	0,5
Radviliškio r. sav.	28	28	28	25	0,5	0,5	0,6	0,5
Šiaulių m. sav.	2	3	4	4	0,0	0,0	0,0	0,0
Šiaulių r. sav.	27	28	14	14	0,5	0,5	0,3	0,3

Tolygus ir tankus kultūros centrų pasiskirstymas ir išplėtotas bibliotekų tinklas sudaro palankias sąlygas vietinės reikšmės kultūros paslaugoms teikti retai apgyvendintose apskrities savivaldybėse ir formuoja gyventojų susibūrimo centrus. Tačiau didelis smulkių kultūros įstaigų skaičius kelia problemų, susijusių su esamos infrastruktūros išlaikymu, priežiūra ir atnaujinimu, labai svarbios yra paslaugų kokybės gerinimo iniciatyvos ir vietos bendruomenių indėlis. Esama infrastruktūra sukuria prielaidas kultūros paslaugoms teikti ir bendruomenės aktyvumui didinti, tačiau savaime neužtikrina geros teikiamų paslaugų kokybės.

Prekybos ir paslaugų įmonės

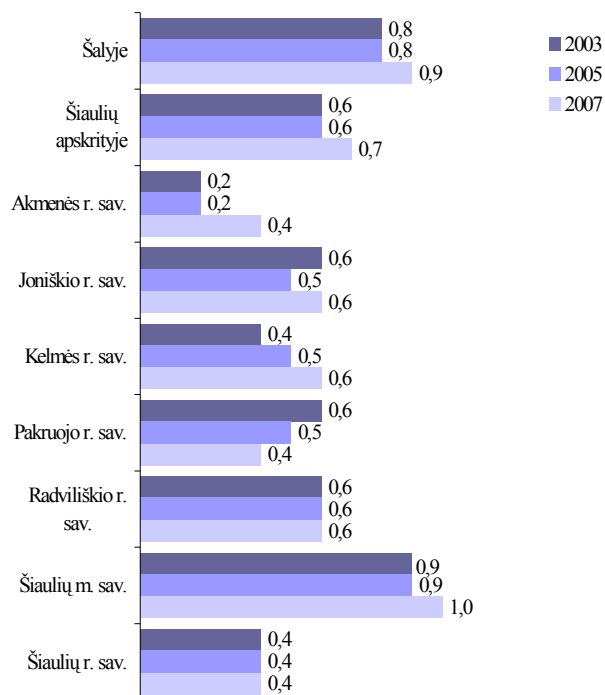
Parduotuvių skaičius, tenkantis 1000 gyventojų, 2003–2007 m.



Pastebima, kad 2007 m. pabaigoje 1000 Šiaulių apskrities gyventojui teko daugiau parduotuvių negu vidutiniškai šalyje, šis rodiklis didesnėje apskrities dalyje (išskyrus Akmenės, Kelmės ir Šiaulių rajonų savivaldybes) augo. Daugiausia parduotuvių 1000 gyventojų teko Pakruojo rajono ir Šiaulių miesto savivaldybėse. Tačiau ne visose apskrities savivaldybėse parduotuvių buvo daug – prekybos paslaugos buvo sunkiau pasiekiamos Akmenės rajono savivaldybėje – parduotuvių buvo maždaug trečdaliu mažiau negu šalyje. Prastesni buvo ir Šiaulių bei Radviliškio rajonų savivaldybių rodikliai, tačiau šiose savivaldybėse vietinės reikšmės prekybos paslaugų paklausa buvo mažesnė dėl gerų galimybių apsipirkti Šiaulių mieste –

tai nulėmė ir mažesnę pasiūlą.

Restoranų, barų, valgyklų skaičius, tenkantis 1000 gyventojų, 2003–2007 m.

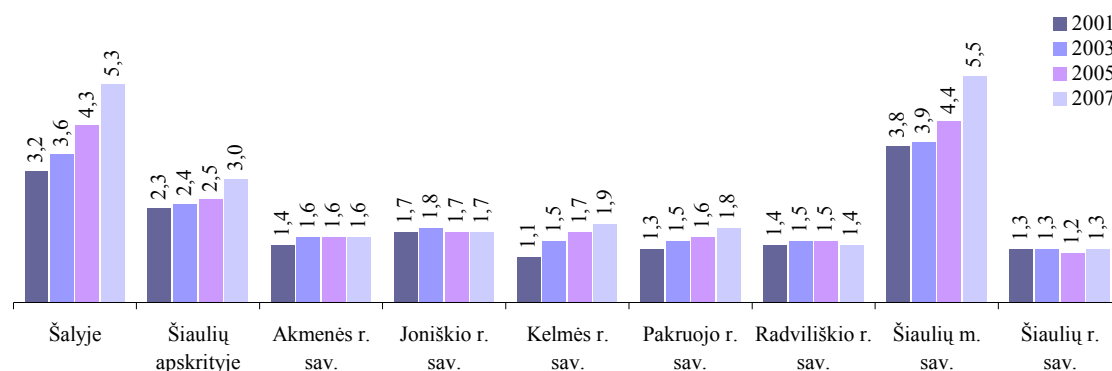


Restoranų, barų ir valgyklų Šiaulių apskrityje 2007 m. buvo kiek mažiau negu vidutiniškai šalyje. Tik regiono centro – Šiaulių miesto savivaldybėje 2007 m. pabaigoje restoranų, barų ir valgyklų skaičius viršijo šalies vidurkį, trečdaliu nuo šalies vidurkio atsiliko Joniškio, Kelmės ir Radviliškio rajonų savivaldybės. Kitose savivaldybėse šis rodiklis buvo maždaug dukart mažesnis negu vidutiniškai šalyje. Visose savivaldybėse šis rodiklis augo ar mažėjo nedaug.

Visų paslaugų įmonių skaičius 2007 m. Šiaulių apskrityje gerokai atsiliko nuo šalies vidurkio (atitinkamai 3 ir 5,1 įmonės 1000 gyventojų). Šiaulių miesto

savivaldybės rodiklis buvo geriausias – 5,5 įmonės, tenkančios 1000 gyventojų, ir vienintelis viršijo šalies vidurkį. Prasčiausi rodikliai buvo stebimi Šiaulių, Radviliškio ir Akmenės rajonų savivaldybėse – vos 1,3, 1,4 ir 1,6 įmonės 1000 gyventojų, labai nedaug jų buvo ir kitose periferinėse savivaldybėse (nė vienoje nesiekė ir pusės šalies vidurkio). Šiaulių ir Radviliškio rajonų savivaldybėse veikiančių paslaugų įmonių trūkumą iš dalies kompensuoja įmonės, veikiančios Šiaulių mieste, tačiau kitose savivaldybėse vietos gyventojams siūloma mažiau privataus verslo teikiamų paslaugų. Nors paslaugų įmonių skaičius Šiaulių apskrityje pamažu auga, šis augimas nėra pakankamas, kad būtų priartėta prie šalies vidurkio.

Paslaugų įmonių skaičius 1000 gyventojų 2001–2007 m.



Nedidelis paslaugų įmonių skaičius gali atskleisti nepakankamai išnaudojamą turizmo plėtros potencialą regione, taip pat nepakankamas gyventojų pajamas. Iš kitos pusės – paslaugų pasiūla ir kokybė gali būti lemiamas veiksnys renkantis gyvenamąją vietą, ypač didesnes pajamas gaunantiems gyventojams. Pernelyg lėtos paslaugų sferos plėtros tendencijos, Šiaulių apskrityje vyravusios 2001–2007 m., gali reikšti ir pastebimą gyvenimo aplinkos ir kokybės pablogėjimą ateityje.

Susisiekimas

Geriausiai išvystyta susisiekimo infrastruktūra Šiaulių miesto savivaldybėje, tačiau dėl mažo šios savivaldybės ploto ir didelio gyventojų tankio, rodikliai su šalies vidurkiu nėra palyginami. Kitose Šiaulių apskrities savivaldybėse vidutinis kelių tankis svyravo apie šalies vidurkį. Geriausiai iš likusių apskrities savivaldybių susisiekimo infrastruktūra išvystyta Akmenės ir Kelmės rajonų savivaldybėse – čia buvo didžiausias kelių tankis, likusiose savivaldybėse kelių tinklo tankumas buvo šiek tiek mažesnis už šalies vidurkį. Kelių su patobulinta danga dalis (be Šiaulių miesto savivaldybės) didesnė negu vidutiniškai šalyje buvo Akmenės (34 %) ir Pakruojo rajonų savivaldybėse. Akmenės rajono savivaldybėje neblogą rodiklį leido pasiekti aukštas šios savivaldybės urbanizacijos lygis, reiškęs, kad didelę visų kelių dalį sudaro miestų gatvės. Iš Pakruojo rajono savivaldybės rodiklio galima spręsti apie neblogą visų kelių būklę. Vertinant apskrities savivaldybių kelių infrastruktūrą pagal kelių su patobulinta danga tankį, pastebima, kad tik vienos savivaldybės (Kelmės rajono savivaldybės) kelių su patobulinta danga tankis yra dukart mažesnis už šalies vidurkį, šalies vidurkis viršijamas urbanizuotose Šiaulių miesto ir Akmenės rajono savivaldybėse, kitų – periferinių savivaldybių rodiklis yra vienodas – $0,3 \text{ km/km}^2$ – ketvirčiu mažesnis už vidutinį šalies dydį. Apibendrinus kelių kiekybinius ir kokybinius rodiklius, galima teigti, kad egzistuoja tam tikri kelių tinklo ir jo kokybės netolygumai, o pats kelių tinkas kiek retesnis negu šalyje.

Valstybinės ir vietinės reikšmės kelių tankis 2007 m. km/km²

	Valstybinės ir vietinės reikšmės keliai			Kelių su patobulinta danga dalis, palyginti su visais keliais, proc.
	Iš viso	su danga	su patobulinta danga	
Šalyje	1,2	1,1	0,4	29
Šiaulių apskrityje	1,2	1,1	0,3	27
Akmenės r. sav.	1,4	1,4	0,5	34
Joniškio r. sav.	1,1	1,1	0,3	27
Kelmės r. sav.	1,3	1,0	0,2	19
Pakruojo r. sav.	1,0	1,0	0,3	31
Radviliškio r. sav.	1,1	1,0	0,3	25
Šiaulių m. sav.	4,3	3,6	2,2	52
Šiaulių r. sav.	1,2	1,2	0,3	25

1000 Šiaulių apskrities gyventojų 2007 m. pabaigoje teko 381 lengvasis automobilis (11 % mažiau negu vidutiniškai šalyje). Ir nors nuo 2001 m. šis skaičius išaugo 43 % – pagal automobilių skaičių 1000 gyventojų Šiaulių apskritis nepasiekė šalies vidurkio. Nė vienoje apskrities savivaldybėje automobilių skaičius 1000 gyventojų nesiekė šalies vidurkio – ypač atsiliko Akmenės, Pakruojo ir Joniškio rajonų savivaldybės – čia automobilių 1000 gyventojų 2007 m. teko beveik penktadaliu mažiau negu vidutiniškai šalyje, Šiaulių miesto savivaldybės rodiklis, 2001 m. dar viršijęs šalies rodiklį, – atsiliko. Kitų savivaldybių atsilikimas nuo šalies vidurkio išliko, bet mažėjo.

Individualių lengvųjų automobilių skaičius 1000 gyventojų 2001–2007 m.

	2001	2003	2005	2007
Šalyje	304	336	395	429
Šiaulių apskrityje	266	300	352	381
Akmenės r. sav.	224	268	300	344
Joniškio r. sav.	238	271	326	351
Kelmės r. sav.	243	279	336	358
Pakruojo r. sav.	220	252	314	346

	2001	2003	2005	2007
Radviliškio r. sav.	258	299	354	394
Šiaulių m. sav.	306	332	380	399
Šiaulių r. sav.	253	298	359	394

Daliai Šiaulių apskrities savivaldybių gyventojų tam tikros teritorijos gali būti sunkiau pasiekiamos dėl mažesnio individualių automobilių skaičiaus ir nepakankamos susisiekimo infrastruktūros, todėl iškyla būtinybė regione turėti efektyviai veikiančią viešojo transporto sistemą. Šiaulių apskrityje viešojo transporto sistema išvystyta nepakankamai tolygiai. Šiaulių miesto savivaldybei teko apie trečdalį Šiaulių apskrityje 2007 m. veikusių autobusų maršrutų, kitose savivaldybėse (išskyrus Pakruojo rajono) maršrutų skaičius svyravo nežymiai ir apytiksliai atitiko savivaldybės dydį – tačiau jų buvo palyginti nedaug. Vienam maršrutui tenkanti teritorija buvo nedidelė, tačiau, išskyrus Šiaulių miesto ir Pakruojo rajono savivaldybes, vienam maršrutui tenkanti teritorija buvo daug didesnė už šalies, o periferinės apskrities savivaldybės išsidėstė žemiau šalies medianinės reikšmės – daugelyje kitų šalies savivaldybių autobusų maršrutų tankis buvo didesnis. Kaip ir šalyje, Šiaulių apskrityje maršrutų mažėjo (išskyrus 2003 ir 2005 m.). Situacija žymiai pagerėjo tik Pakruojo rajono savivaldybėje – maršrutų padaugėjo ir buvo daugiau negu vidutiniškai šalyje. Tuo tarpu didžiojoje dalyje apskrities teritorijos susisiekimas maršrutiniais autobusais darėsi sunkiau prieinamas, probleminėmis šiuo aspektu išliko visos periferinės apskrities savivaldybės.

Maršrutų skaičius 2001–2007 m.

	2001	2003	2005	2007
Šalyje	3859	4001	3807	3155
Šiaulių apskrityje	369	532	461	364
Akmenės r. sav.	32	34	32	28
Joniškio r. sav.	19	29	30	29
Kelmės r. sav.	37	38	47	47
Pakruojo r. sav.	44	44	47	66
Radviliškio r. sav.	63	44	105	38
Šiaulių m. sav.	126	288	163	113
Šiaulių r. sav.	48	55	37	43
1 maršrutui tenkanti teritorija, km²				
Šalyje (vidurkis)	16,9	16,3	17,2	20,7
Šalyje (mediana)*	30,8	29,9	28,1	29,3
Šiaulių apskrityje	23,1	16,1	18,5	23,5
Akmenės r. sav.	26,4	24,8	26,4	30,1
Joniškio r. sav.	60,6	39,7	38,4	39,7
Kelmės r. sav.	46,1	44,9	36,3	36,3
Pakruojo r. sav.	29,9	29,9	28,0	19,9
Radviliškio r. sav.	26,0	37,2	15,6	43,0
Šiaulių m. sav.	0,6	0,3	0,5	0,7
Šiaulių r. sav.	37,6	32,9	48,8	42,0

*didžiųjų miestų savivaldybėms tenka didžioji dalis visų autobusų maršrutų, todėl mažesnės savivaldybės tarpusavyje gali būti palygintos įvertinus šalies medianą – visų savivaldybių rodiklių vidurinę reikšmę.

Vienam gyventojui tenkančių kelionių autobusu skaičius rodo, kad viešojo transporto sistema Šiaulių apskrityje išnaudojama nepakankamai. Mažiausiai kelionių autobusu vienam gyventojui teko Pasvalio (nepaisant tankaus maršrutų tinklo) ir Radviliškio rajonų savivaldybėse. Efektyviau šios sistemos veikė Joniškio ir Kelmės rajonų savivaldybėse – šios savivaldybės pagal gyventojui tenkantį kelionių kiekį buvo šalies vidutiniokės. Bendrą gana

aukštą apskrities rodiklį nulėmė tik Šiaulių miesto viešojo transporto sistema. Pastebimos ir teigiamos tendencijos – visų apskrities savivaldybių, išskyrus Šiaulių rajono, gyventojai, palyginti su 2001 m., aktyviau naudojami autobusais.

Visuomenės saugumas

Nors Šiaulių apskritis nepriskiriama prie saugiausių gyventi Lietuvos regionų (paprastai tai mažesnieji regionai, neturintys didelių miestų), 100 000 Šiaulių apskrities gyventojų 2007 m. teko 1693 užregistruotos nusikalstamos veikos – 22,5 % mažiau negu vidutiniškai Lietuvoje. Mažiausiai nusikalstamų veikų ir nusikaltimų užfiksuota Kelmės ir Šiaulių rajonų savivaldybėse – čia nusikaltimų ir nusikalstamų veikų fiksuota dukart mažiau negu vidutiniškai šalyje. Prastesnį apskrities vidurkį lėmė Šiaulių miesto savivaldybėje registruoti nusikaltimai ir nusikalstamos veikos – tai buvo vienintelė apskrities savivaldybė, kurioje nusikalstamumas viršijo šalies vidurkį.

100 000 gyventojų tenka užregistruotų nusikalstamų veikų 2007 m.

	Nusikalstamos veikos	Nusikaltimai
Šalyje	2185	2014
Šiaulių apskrityje	1693	1545
Akmenės r. sav.	1212	1130
Joniškio r. sav.	1351	1186
Kelmės r. sav.	1075	947
Pakruojo r. sav.	1685	1486
Radviliškio r. sav.	1619	1492
Šiaulių m. sav.	2339	2142
Šiaulių r. sav.	1077	1017

Įprastinė tendencija, kad mažesnis užregistruotų nusikalstamų veikų ir nusikaltimų skaičius stebimas periferinėse, kaimiškosiose, savivaldybėse, Šiaulių apskrityje pasitvirtina – pagal užregistruotų nusikalstamų veikų ir nusikaltimų skaičių ji lenkia kitas apskrities savivaldybes. Likusios apskrities savivaldybės yra palyginti saugios, kiek išsiskiria tik Radviliškio ir Pakruojo rajonų savivaldybės, todėl jų gyvenamosios aplinkos kokybės skirtumus lemia kiti veiksniai.

Aplinkosauga ir aplinkotvarka

2007 m. Lietuvoje į paviršinius vandenis išleista 4 540 557 tūkst. m³ ūkio, buities ir gamybos nuotekų, iš jų 209 073,3 tūkst. m³ reikalingų valyti. Šiaulių apskrityje išleista 15 129 tūkst. m³ – apie 7 % visų Lietuvos nuotekų. Susidariusių nuotekų kiekis 2007 m. buvo 23 % didesnis nei 2005 m. Didžioji nuotekų, reikalingų valyti, dalis (63 %) susidarė Šiaulių miesto savivaldybėje, visos jos yra išvalomos. Kasmet pradeda veikti vis daugiau valymo įrenginių, o esami modernizuojami, todėl iki normatyvų išvalytų ūkio, buities ir gamybos nuotekų dalis didėja ir 2007 m., palyginti su 2005 m., padidėjo 4 %.

2006 m. Helsinkio komisija nusprendė Šiaulių miesto nuotekų valymo įrenginius išbraukti iš didžiausių Baltijos jūros taršos šaltinių, vadinamųjų „karštųjų taškų“, sąrašo, nes patobulintos ir modernizuotos teršalų valymo technologijos atitinka ES reikalavimus.

Susidariusios reikalingos valyti ūkio, buitios ir gamybos nuotekos 2001–2007 m.Tūkst. m³

	2001	2003	2005	2007	Išvalytų iki normos (DLT) nuotekų dalis nuo susidariusio užterštų nuotekų kiekio, proc.			
					2001	2003	2005	2007
Šalyje	171169,6	167064,5	192212,4	209073,3	17,8	54,6	70,5	72,3
Šiaulių apskrityje	13900,3	12542,9	12254,4	15129,0	20,8	9,3	75,1	79,4
Akmenės r. sav.	848,4	834,0	802,0	767,0	21,1	11,5	30,5	33,8
Joniškio r. sav.	933,0	799,0	776,0	1114,0	17,4	15,0	15,5	14,3
Kelmės r. sav.	335,0	295,0	355,0	447,0	74,0	93,2	96,6	98,0
Pakruojo r. sav.	280,0	283,0	406,0	525,0	94,2	98,6	98,8	100,0
Radviliškio r. sav.	1228,9	1179,5	1226,4	1471,0	19,4	21,7	23,4	52,5
Šiaulių m. sav.	8236,0	7813,4	7551,0	9599,0	0,4	0,6	100,0	100,0
Šiaulių r. sav.	2039,0	1339,0	1138,0	1206,0	86,9	6,9	22,7	21,3

Augant ekonomikai ir vartojimui, komunalinių atliekų susidarymas kasmet didėja. Diegiant regioninę atliekų tvarkymo sistemą, konteinerinė atliekų sistema 2006 m. Šiaulių apskrityje naudojama 60 % gyventojų.

Susidariusios komunalinės atliekos 2004–2006 m.

Tonomis

	2004	2005	2006
Šiaulių apskrityje	134193,4	179778,3	162443,2
Akmenės r. sav.	5421,9	4974,8	5101,6
Joniškio r. sav.	14012,5	15893,0	15704,5
Kelmės r. sav.	11539,5	12169,0	12286,2
Pakruojo r. sav.	7222,6	9275,6	7696,7
Radviliškio r. sav.	23722,6	24426,8	19913,1
Šiaulių m. sav.	62426,6	99870,4	76980,9
Šiaulių r. sav.	9847,6	13168,8	24760,3

2006 m. į sąvartynus pateko 0,6 % daugiau atliekų nei 2005 m. 2004–2006 m. šalinimo sąvartynuose sutvarkytų komunalinių atliekų dalis sudarė nuo 99 % iki 99,7 %. Komunalinių atliekų surinkimas didėja, kadangi Šiaulių apskrityje diegiamos konteinerinės surinkimo sistemos gyvenvietėse ir kaimuose, iš kurių anksčiau komunalinės atliekos patekdavo į kaimų sąvartynus ir nebuvo apskaitomos.

Sąvartynuose šalinamų atliekų ir iš bendro atliekų srauto išskiriamų antrinių žaliavų kiekis per pastaruosius metus auga. Tai rodo, kad atliekamas pirminis atliekų rūšiavimas.

Sutvarkyta susidariusių komunalinių atliekų 2004–2006 m.

Tonomis

	2004	2005	2006
Šiaulių apskrityje	120724,6	135653,8	143576,1
Akmenės r. sav.	5421,0	4964,8	4951,0
Joniškio r. sav.	13985,0	15892,0	15652,0
Kelmės r. sav.	11539,3	11314,5	11205,0
Pakruojo r. sav.	7213,0	7812,9	5881,0
Radviliškio r. sav.	23706,2	24336,0	19832,0
Šiaulių m. sav.	40,0	0,0	0,0
Šiaulių r. sav.	58820,1	71333,6	86055,1

Teritorijų patrauklumą gyventi ir gyvenamosios aplinkos kokybę gali nulemti ir daug kitų veiksnių, kurie šiame skyriuje nebuvo nagrinėti. Tai ekonominis išsivystymas teritorijoje, darbo rinkos situacija, nekilnojamojo turto kainos, sunkiai kiekybiškai išreiškiami subjektyvūs veiksniai. Nagrinėtos labai skirtingos savivaldybės – besiskiriančios gyventojų skaičiumi, teritorija, kitais požymiais. Mažesnės apskrities savivaldybės gali pasiūlyti nemažai gyvenamojo ploto, dauguma jų yra saugios gyventi, bet nepaisant kaimo vietovėse dar išlikusio nemažo bendrojo lavinimo mokyklų, vietinių kultūros įstaigų skaičiaus, turi retesnę socialinės infrastruktūros tinklą, silpnai išplėtotas paslaugų sektorius. Gyvenimo kokybės skirtumai susidaro ir dėl nekankamos Šiaulių miesto ir jo apylinkių integracijos, geresni ryšiai tarp savivaldybių ir jų vietovių, efektyvus transportas leistų geriau išnaudoti skirtingų teritorijų privalumus, teikti daugiau ir geresnių paslaugų gyventojams. Šiuo metu periferinės Šiaulių apskrities savivaldybės nepasižymi dideliais tarpusavio gyvenimo aplinkos ir kokybės skirtumais, tačiau atsilieka nuo vidutinių šalies rodiklių.