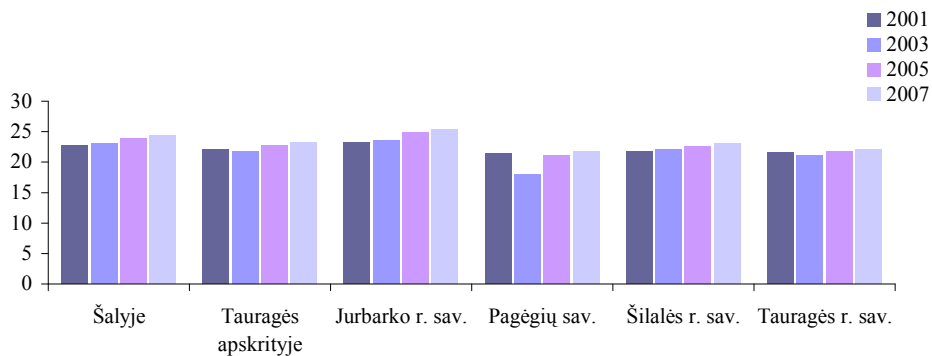


## TAURAGĖS APSKRITIES APLINKA

### Būstas

Tauragės apskrities gyventojai gyvenamuoju plotu apsirūpinę prasčiau negu vidutiniškai šalyje. Tik Jurbarko rajono savivaldybėje 2007 m. vienam gyventojui teko daugiau gyvenamojo ploto negu vidutiniškai šalyje. Mažiausiai gyvenamojo ploto teko Pagėgių ir Tauragės rajono savivaldybių gyventojams. Didesne gyvenamojo ploto pasiūla pasižymi tik Jurbarko rajono savivaldybė, todėl būsto pasiūla nėra svarbus socialinę ir ekonominę plėtrą skatinantis veiksnys didžiojoje apskrities teritorijos dalyje.

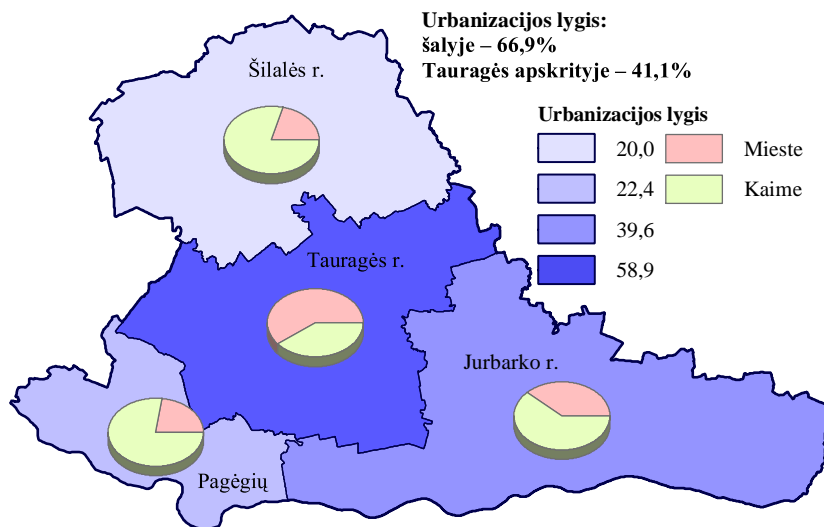
### Naudingasis būsto plotas, tenkantis vienam gyventojui, 2001–2007 m. m<sup>2</sup>



### Socialinė infrastruktūra

2007 m. Tauragės apskrityje dominavo kaimo gyventojai (59 % visų gyventojų), kaimo ir miesto gyventojų santykis buvo priešingas susiformavusiam šalyje. Labiau urbanizuota buvo tik Tauragės rajono savivaldybė – miesto gyventojų dalis čia viršijo 59 %, tačiau nesiekė šalies vidurkio, šioje savivaldybėje buvo įsikūręs ir 27,8 tūkst. gyventojų turintis Tauragės miestas – apskrities centras, kitų savivaldybių centrai buvo dar mažesni – Jurbarko gyveno 13,3, Šilalėje – 6, Pagėgiuose – vos 2,2 tūkst. gyventojų. Miesto gyventojų dalis Pagėgių ir Šilalės rajono savivaldybėse buvo vos apie 20 %.

### Urbanizacijos lygis savivaldybėse 2008 m. pradžioje Procentais



Geografinis socialinės infrastruktūros išsidėstymas Tauragės apskrities savivaldybėse dažnai nulemia teritorijų patrauklumą gyventi. Dauguma apskrities gyventojų gyvena kaime, dominuoja kaimiškos ir mišrios, tačiau turinčios daugiau kaimiškų teritorijų gyventojų savivaldybės, vidutinio dydžio miestas apskrityje buvo tik vienas,

todėl socialinės infrastruktūros prieinamumas gyventojams labiau priklausė nuo infrastruktūros objektų skaičiaus didesnę teritoriją užimančiose kaimo vietovėse.

### **Ikimokyklinio ugdymo įstaigos**

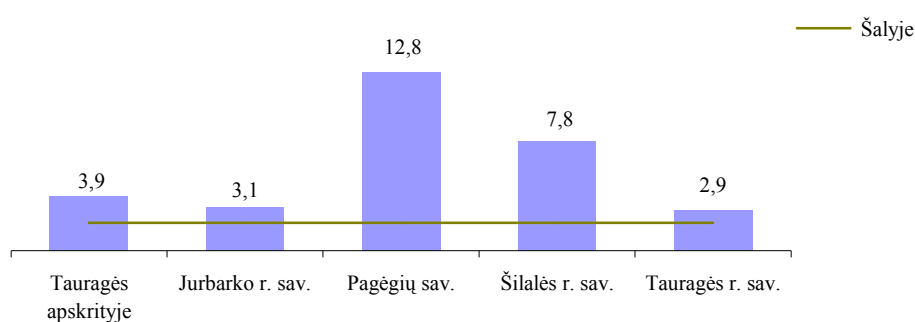
Iš viso Tauragės apskrityje buvo vos 8 darželiai, nuo 2001 m. jų sumažėjo beveik dukart (Jurbarko savivaldybėje – net 4 kartus). Viena ikimokyklinio ugdymo įstaiga 2007 m. veikė Pagėgių savivaldybėje, 3 – Tauragės rajono savivaldybėje, po 2 – Šilalės ir Jurbarko rajonų savivaldybėse.

### **Ikimokyklinio ugdymo įstaigų skaičius 2001–2007 m.**

	2001	2003	2005	2007
<b>Tauragės apskrityje</b>	<b>14</b>	<b>10</b>	<b>7</b>	<b>8</b>
Jurbarko r. sav.	8	4	3	2
Pagėgių sav.	1	1	1	1
Šilalės r. sav.	1	2	1	2
Tauragės r. sav.	4	3	2	3

2007 m. pabaigoje vienai šalies ikimokyklinio ugdymo įstaigos vietai vidutiniškai teko du ikimokyklinio amžiaus vaikai. Tauragės apskrities rodiklis buvo dvigubai didesnis už šalies vidurkį. Vietų vaikų darželiuose trūko visose apskrities savivaldybėse, tačiau kiek geresnė situacija buvo Tauragės rajono savivaldybėje (santykis tarp vaikų ir vietų ikimokyklinio ugdymo įstaigose buvo 45 % aukštesnis už šalies vidurkį). Tuo tarpu Šilalės rajono savivaldybėje vietų ikimokyklinio ugdymo įstaigose buvo beveik 8, o Pagėgių savivaldybėje – beveik 13 kartų mažiau negu ikimokyklinio amžiaus vaikų. Ir labiau urbanizuotose ir kaimiškiose teritorijose, kuriose atstumas iki artimiausios ikimokyklinio ugdymo įstaigos dažniausiai yra didesnis, ikimokyklinio ugdymo įstaigų vietų skaičius yra gerokai mažesnis už šių vietų poreikį, o dviejose apskrities savivaldybėse situacija gerokai prastesnė negu vidutiniškai šalyje – didžiojoje šių savivaldybių teritorijos dalyje nėra galimybės gauti ikimokyklinio ugdymo paslaugų.

### **1–6 metų amžiaus vaikų skaičius, tenkantis vietai ikimokyklinio ugdymo įstaigoje, 2007 m. pabaigoje**



Ikimokyklinio ugdymo įstaigų tinklas Tauragės apskrityje yra daug retesnis negu šalyje, yra keletas teritorijų – Šilalės rajono savivaldybė (ypač jos kaimo vietovės) ir Pagėgių savivaldybė, kurioms kyla reali grėsmė tapti mažai patrauklioms jauniems gyventojams ir moterims, siekiančioms dalyvauti darbo rinkoje. Ikimokyklinio ugdymo įstaigų trūkumas gali lemti ne tik nepakankamą suteikiamų paslaugų kokybę, bet ir toliau didinti rečiau apgyvendintų teritorijų depopuliaciją ir stabdyti vietos ekonomikos plėtrą.

## Bendrojo lavinimo mokyklos

Kaip ir visoje Lietuvoje, Tauragės apskrityje pastebima bendrojo lavinimo mokyklų skaičiaus mažėjimo tendencija – mokyklų nuo 2001 m. sumažėjo beveik perpus. Pastebima, kad Tauragės apskrityje šis procesas buvo daug greitesnis, palyginti su 35 % sumažėjimu šalyje.

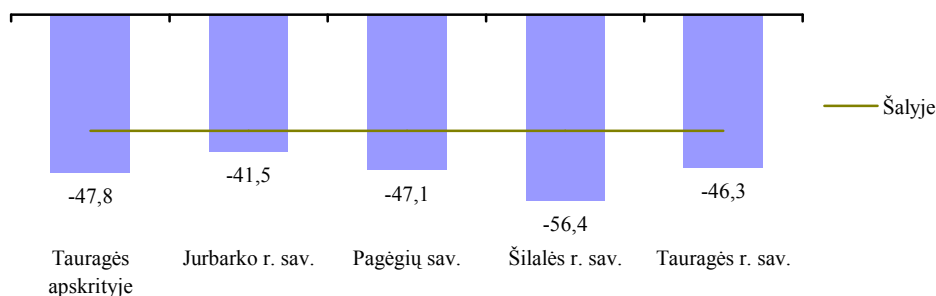
Labiausiai 2001–2007 m. bendrojo lavinimo mokyklų sumažėjo Šilalės rajono savivaldybėje – 56,4 %. Kitose apskrities savivaldybėse mokyklų skaičius mažėjo 41,5–47,1 %. Daugiausia mokyklų nustojo veikti 2002–2003 m., tačiau ir kitais metais jų mažėjo visose apskrities savivaldybėse.

## Bendrojo lavinimo mokyklų skaičius

	Bendrojo lavinimo mokyklų skaičius				Vienai bendrojo lavinimo mokyklai tenka mokinių			
	2001–2002	2003–2004	2005–2006	2007–2008	2001–2002	2003–2004	2005–2006	2007–2008
<b>Šalyje</b>	<b>2270</b>	<b>1932</b>	<b>1534</b>	<b>1472</b>	<b>265,4</b>	<b>301,8</b>	<b>351,1</b>	<b>332,5</b>
<b>Tauragės apskrityje</b>	<b>138</b>	<b>83</b>	<b>79</b>	<b>72</b>	<b>187,8</b>	<b>303,7</b>	<b>291,6</b>	<b>284,7</b>
Jurbarko r. sav.	41	25	26	24	168,4	262,6	226,0	216,8
Pagėgių sav.	17	11	11	9	139,3	206,4	186,6	205,3
Šilalės r. sav.	39	20	18	17	174,0	337,4	348,9	328,5
Tauragės r. sav.	41	27	24	22	240,5	356,4	367,9	357,5

## Bendrojo lavinimo mokyklų skaičiaus pokytis 2001–2008 m.

Procentais



Mokyklų skaičiaus sumažėjimas Šilalės ir Tauragės rajonų savivaldybėse lėmė tai, kad šios savivaldybės, anksčiau pasižymėjusios mažomis mokyklomis, pagal vienos mokyklos mokinių skaičių pasivijo šalies vidurkį. Stambinamos mokyklos ir kitose savivaldybėse, tačiau 2007 m. Jurbarko rajono ir Pagėgių savivaldybių mokyklose mokėsi trečdaliu mažiau mokinių negu vidutiniškai šalyje. Tai lėmė anksčiau sukurtas labai tankus mokyklų tinklas, kuris net ir uždarius nemažą šių mokyklų dalį, išliko palyginti tankus. Taip pat turėjo įtakos ir mažėjantis mokyklinio amžiaus vaikų skaičius. Visose apskrities savivaldybėse mokyklų tinklas išretėjo, tačiau liko tankesnis, paremtas mažesnėmis negu vidutiniškai šalyje mokyklomis. Tačiau pastebima bendra tiek Lietuvai, tiek Tauragės apskričiai tendencija – mokyklos aptarnauja daugiau mokinių, o atokiau nuo didesnių miestų gyvenantiems mokiniams bendrojo lavinimo paslaugos darosi sunkiau prieinamos – turėtų lemti tolesnį mokyklų tinklo retinimą, daugiau mokinių turėtų lankyti miestuose esančias bendrojo lavinimo mokyklas. Palyginti didelės jau šiuo metu Šilalės ir Tauragės rajonų savivaldybių mokyklos, prie vidutinio šalies mokyklos dydžio artėja ir likusių savivaldybių mokyklos.

Mokyklų skaičiui toliau mažėjant ir didėjant pačioms mokykloms, ateityje didesnis krūvis turėtų tekti Tauragės, Šilalės, Jurbarko miestuose esančioms, taip pat išplėstoms Pagėgių savivaldybės mokymo įstaigoms, turės būti sprendžiami transporto klausimai, susiję

su atokiau gyvenančių mokinių kelionėmis į mokyklą, atkreiptas dėmesys į ateityje išaugsiančių pedagogų poreikį.

### Kultūros infrastruktūra

Telšių apskrityje palyginti gerai išvystyta vietinės reikšmės kultūros infrastruktūra, leidžianti užtikrinti vietos gyventojų kultūrinius poreikius, sudaranti galimybę įsitraukti į bendruomenių veiklą. Iš viso Tauragės apskrityje 2007 m. pabaigoje buvo 93 bibliotekos, palyginti tolygiai pasiskirsčiusios visose apskrities savivaldybėse – tiek labiau urbanizuotoje, tiek kaimiškoje apskrities dalyse. Pagal 1000 gyventojų tenkantį bibliotekų skaičių nė viena apskrities savivaldybė neatsiliko nuo šalies vidurkio, o net trys iš keturių apskrities savivaldybių viršijo šį rodiklį dvigubai. Nors ir atsiliekanti nuo kitų apskrities savivaldybių, labiau urbanizuota Tauragės savivaldybė šalies rodiklį vis tiek viršijo 50 %.

### Bibliotekos 2001–2007 m. pabaigoje

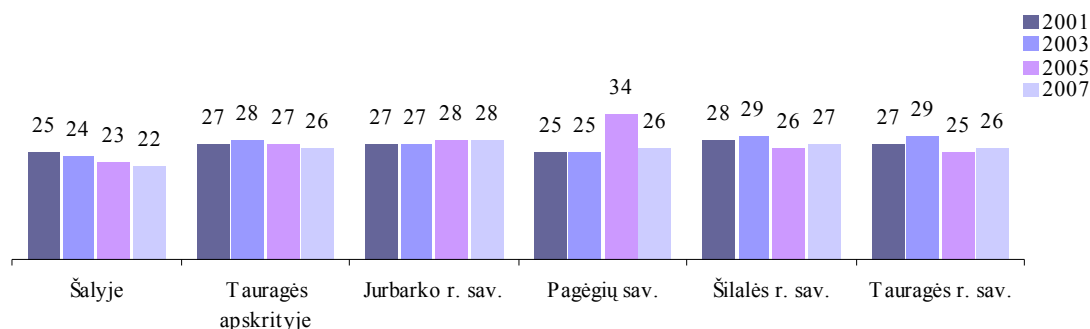
	Bibliotekų skaičius				Bibliotekų skaičius, tenkantis 1000 gyventojų			
	2001	2003	2005	2007	2001	2003	2005	2007
<b>Šalyje</b>	<b>1449</b>	<b>1418</b>	<b>1396</b>	<b>1395</b>	<b>0,4</b>	<b>0,4</b>	<b>0,4</b>	<b>0,4</b>
<b>Tauragės apskrityje</b>	<b>94</b>	<b>93</b>	<b>93</b>	<b>93</b>	<b>0,7</b>	<b>0,7</b>	<b>0,7</b>	<b>0,7</b>
Jurbarko r. sav.	28	28	28	28	0,7	0,8	0,8	0,8
Pagėgių sav.	10	10	10	10	0,8	0,8	0,9	0,9
Šilalės r. sav.	27	26	26	26	0,9	0,8	0,8	0,9
Tauragės r. sav.	29	29	29	29	0,6	0,6	0,6	0,6

Pastebima, kad tankiau apgyvendinta Tauragės rajono savivaldybė pagal bibliotekų prieinamumą nusileidžia kitoms apskrities savivaldybėms. Pagal bibliotekų paskirstymą galima spręsti, kad daugelis atokiau nuo didesnių miestų gyvenančių gyventojų turi galimybę naudotis bibliotekomis.

Tankiai išsidėsčiusios ir lengvai pasiekiamos apskrities bibliotekos yra išnaudojamos geriau negu vidutiniškai – bibliotekų skaitytojų dalis 2007 m. buvo didesnė už šalies vidurkį (atitinkamai 26 ir 22 %). Panašūs buvo visų apskrities savivaldybių rodikliai – šalies vidurkis, nors ir ne itin daug, buvo viršytas visose jose. Daugiausia skaitytojų turėjo Jurbarko rajono savivaldybės bibliotekos (28 % visų gyventojų), mažiausiai – Tauragės rajono ir Pagėgių savivaldybių bibliotekos (26 %). Taigi, apskrities bibliotekos sulaukė pakankamo vietos gyventojų dėmesio, o vidiniai apskrities skirtumai buvo nežymūs.

### Bibliotekų skaitytojų dalis 2001–2007 m.

Palyginti su visais gyventojais, procentais



Be savo pirminių funkcijų, susijusių su gyventojų aprūpinimu informacija, bibliotekos gali tapti rečiau apgyvendintų, kaimiškų teritorijų bendruomenių traukos centrais, didinančiais gyventojų kvalifikaciją, aktyvumą, sudarančiais sąlygas naudotis informacinėmis

technologijomis. Bibliotekų skaitytojų buvo daug ir kaimiškose, ir mišrioje savivaldybėse, išnaudojant bibliotekų teikiamas galimybes tose teritorijose, kuriose kitų socialinių paslaugų pasiūla nėra didelė, gyventojai gali būti sprendžiamos atokesnių teritorijų gyventojų informacinės atskirties problemos. Tauragės apskrityje sąlygos toliau stiprinti bibliotekų, kaip informacijos ir bendruomenės centrų, vaidmenį, yra palyginti geros.

Nevisai tolygiai Tauragės apskrityje pasiskirstę kultūros centrai, tačiau jų buvo nemažai visose savivaldybėse. Daugiausia kultūros centrų buvo Jurbarko rajono savivaldybėje – 23, nedaug atsiliko Tauragės ir Šilalės rajonų savivaldybės, nedidelėje Pagėgių savivaldybėje taip pat veikė 5 kultūros centrai. Įvertinus kultūros centrų skaičių, tenkantį 1000 gyventojų, pastebima, kad net ir mažiau šių centrų turinčiose savivaldybėse šalies rodiklis yra viršijamas. Dviejose savivaldybėse (Jurbarko ir Šilalės rajonų) vidutinis kultūros centrų skaičius 1000 gyventojų viršijo šalies vidurkį dvigubai. Tauragės apskrities kultūros centrų skaičius 1000 gyventojų buvo didesnis už šalies vidurkį 66 %. Tai lėmė pagal šį rodiklį itin tankus kultūros centrų tinklas pirmaujančiose apskrities savivaldybėse ir tankesnis už vidutinį likusioje apskrities teritorijoje. Pagal didelį 1000 gyventojų tenkančių kultūros centrų skaičių apskrityje galima spręsti, kad ir nedidelėse apskrities gyvenvietėse yra teikiamos pagrindinės kultūros paslaugos.

### **Kultūros centrų skaičius 2001–2007 m.**

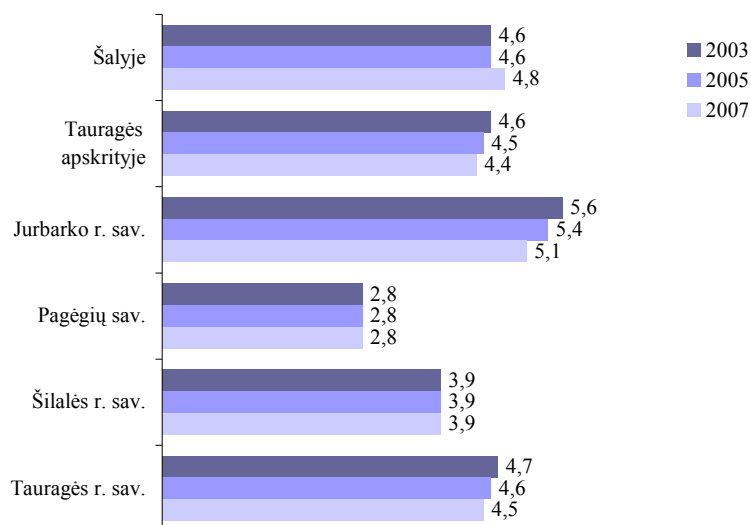
	Kultūros centrų skaičius				Kultūros centrų skaičius, tenkantis 1000 gyventojų			
	2001	2003	2005	2007	2001	2003	2005	2007
<b>Šalyje</b>	<b>947</b>	<b>882</b>	<b>850</b>	<b>853</b>	<b>0,3</b>	<b>0,3</b>	<b>0,2</b>	<b>0,3</b>
<b>Tauragės apskrityje</b>	<b>72</b>	<b>71</b>	<b>68</b>	<b>66</b>	<b>0,5</b>	<b>0,5</b>	<b>0,5</b>	<b>0,5</b>
Jurbarko r. sav.	26	26	26	23	0,7	0,7	0,7	0,7
Pagėgių sav.	8	7	3	5	0,7	0,6	0,3	0,4
Šilalės r. sav.	20	19	19	18	0,6	0,6	0,6	0,6
Tauragės r. sav.	18	19	20	20	0,3	0,4	0,4	0,4

Išlikęs labai tankus kultūros centrų ir bibliotekų tinklas leidžia daugeliui apskrities gyventojų gauti pagrindines kultūros paslaugas, sudaro sąlygas vietinės reikšmės kultūros paslaugoms teikti retai apgyvendintose apskrities savivaldybių teritorijose ir formuoja gyventojų susibūrimo centrus. Esama infrastruktūra sukuria prielaidas kultūros paslaugoms teikti, pritraukia vietos bendruomenę, tačiau aktualūs išlieka ir miestuose ir kaimo vietovėse esančių įstaigų kokybinės plėtros klausimai.

### **Prekybos ir paslaugų įmonės**

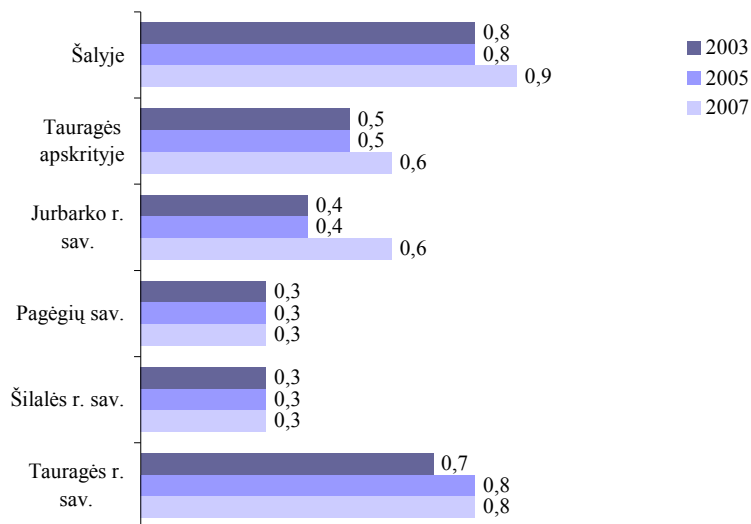
Pastebima, kad 2007 m. pabaigoje 1000 Telšių apskrities gyventojų teko mažiau parduotuvių negu vidutiniškai šalyje. Šis rodiklis, 2003 m. siekęs šalies vidurkį, mažėjo. 2003–2005 m. laikotarpiu parduotuvių skaičius mažėjo pirmaujančiose apskrities savivaldybėse, o pagal šį rodiklį atsiliekančiose Pagėgių ir Šilalės rajono savivaldybėse išliko stabilus. Nepaisant parduotuvių skaičiaus mažėjimo, Jurbarko rajono savivaldybėje parduotuvių 1000 gyventojų vis dar teko daugiau negu vidutiniškai šalyje, o Tauragės rajono savivaldybės rodiklis, 2003 m. lenkęs šalies vidurkį, – atsiliko.

### Parduotuvių skaičius, tenkantis 1000 gyventojų, 2003–2007 m.



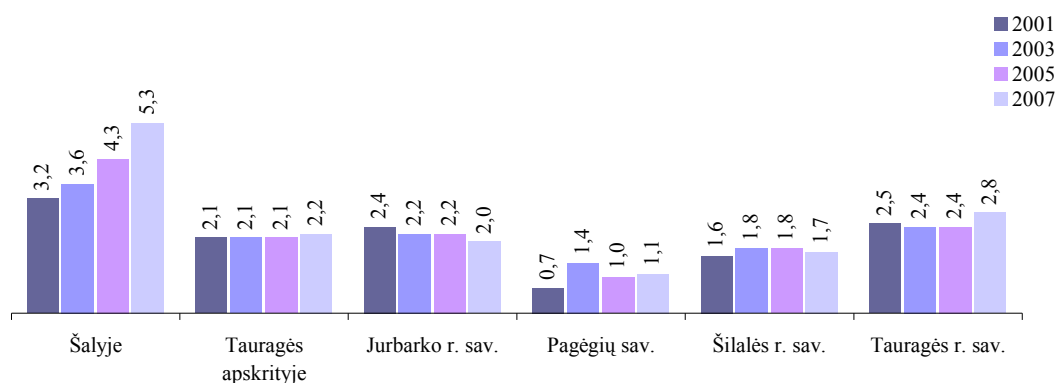
Restoranų, barų ir valgyklų Tauragės apskrityje buvo palyginti nedaug (trečdaliu mažiau negu vidutiniškai šalyje), tik regiono centro – Tauragės rajono savivaldybėje 2007 m. pabaigoje restoranų, barų ir valgyklų skaičius nedaug atsiliko nuo šalies vidurkio. Kitose savivaldybėse šis rodiklis buvo 1,5–3 kartus mažesnis negu vidutiniškai šalyje. Viešojo maitinimo įstaigos po Tauragės apskritį pasklidusios nepakankamai tolygiai – skirtumai tarp apskrities savivaldybių siekė daugiau kaip dukart. Buvo pastebimi ir teigiami pokyčiai – apskrities rodiklis augo sparčiau negu vidutiniškai šalyje – prie šalies vidurkio artėjo Tauragės ir Jurbarko rajonų savivaldybės.

### Restoranų, barų, valgyklų skaičius, tenkantis 1000 gyventojų, 2003–2007 m.



Visų paslaugų įmonių skaičius 2007 m. Tauragės apskrityje nuo šalies vidurkio atsiliko 2,4 karto (atitinkamai 2,2 ir 5,3 įmonės 1000 gyventojų) – tai buvo blogiausias rodiklis iš visų Lietuvos apskričių. Silpnai paslaugų sektorius buvo išvystytas ir apskrities centre – Tauragės rajono savivaldybės rodiklis atsiliko nuo šalies vidurkio beveik dukart, tačiau prasčiausia situacija buvo kaimiškiosiose Šilalės rajono ir Pagėgių savivaldybėse – čia skirtumas nuo šalies vidurkio buvo atitinkamai 3,1 ir 4,8 karto. Paslaugų įmonių apskrityje daugėjo lėtai (o Jurbarko rajono savivaldybėje – net sumažėjo), o štai šalyje – sparčiai. Todėl atotrūkis tarp šalies ir Tauragės apskrities savivaldybių rodiklių vis didėjo.

## Paslaugų įmonių skaičius 1000 gyventojų 2001–2007 m.



Neigiamos paslaugų srities plėtros tendencijos Tauragės apskrityje gali turėti reikšmingų pasekmių – nulemti pastebimą gyvenimo aplinkos ir kokybės pablogėjimą. Labai mažas paslaugų įmonių skaičius rodo nepakankamas gyventojų pajamas. Iš kitos pusės – paslaugų įvairovė gali būti lemiamas veiksnys renkantis gyvenamąją vietą, ypač didesnes pajamas gaunantiems gyventojams. Maža pagrindinių privataus sektoriaus paslaugų pasiūla stebima visose apskrities savivaldybėse, o ypač kaimiškiosiose Pagėgių ir Šilalės rajono savivaldybėse, viešojo maitinimo paslaugų pasiūla nedaug atsilieka nuo šalies vidurkio tik Tauragės rajono savivaldybėje, vidutiniškai apskrityje išvystytas tik parduotuvių tinklas.

### Susisiekimas

Kelių tinklas Telšių apskrityje buvo kiek tankesnis už šalies vidurkį – pirmiausia – dėl didelio Šilalės ir Tauragės rajonų savivaldybių kelių tankio. Rečiausias kelių tinklas buvo Jurbarko rajono savivaldybėje. Tačiau pažvelgus į kelių su patobulinta danga dalį matoma, kad nė vienoje savivaldybėje kelių su patobulinta danga dalis nebuvo didesnė negu šalyje, labai nedidelė kelių su patobulinta danga dalis buvo Pagėgių savivaldybėje – vos 17 %. Vertinant apskrities savivaldybių kelių infrastruktūrą pagal kelių su patobulinta danga tankį, pastebima, kad visų savivaldybių, išskyrus Tauragės rajono savivaldybę, kelių tankis mažesnis už šalies vidutinį rodiklį. Jurbarko (dėl mažo bendro kelių tinklo tankio) ir Pagėgių (dėl nedidelės kelių su patobulinta danga dalies) kelių su patobulinta danga tinklas buvo net dvigubai retesnis negu vidutiniškai šalyje. Apibendrinus kelių kiekybinius ir kokybinius rodiklius, galima teigti, kad kelių tinklas regione ir nepakankamai tolygus, ir retesnis negu šalyje.

### Valstybinės ir vietinės reikšmės kelių tankis 2007 m.

km/km<sup>2</sup>

	Valstybinės ir vietinės reikšmės keliai			Kelių su patobulinta danga dalis, palyginti su visais keliais, proc.
	Iš viso	su danga	su patobulinta danga	
<b>Šalyje</b>	<b>1,2</b>	<b>1,1</b>	<b>0,4</b>	<b>29</b>
<b>Tauragės apskrityje</b>	<b>1,4</b>	<b>1,2</b>	<b>0,3</b>	<b>22</b>
Jurbarko r. sav.	1,0	0,9	0,2	24
Pagėgių sav.	1,3	1,2	0,2	17
Šilalės r. sav.	1,6	1,5	0,3	20
Tauragės r. sav.	1,6	1,2	0,4	23

1000 Telšių apskrities gyventojų 2007 m. pabaigoje teko 435 lengvieji automobiliai (šalies vidurkis – 429). Nuo 2001 m. šis skaičius išaugo net 56 % – pagal automobilių skaičių 1000 gyventojų Tauragės apskritis 2005 m. pavijo, o 2007 – viršijo šalies vidurkį. Vienintelėje Šilalės rajono savivaldybėje automobilių 1000 gyventojų 2007 m. teko mažiau nei vidutiniškai šalyje, tačiau ir šioje savivaldybėje automobilių skaičius augimas buvo daug spartesnis negu

vidutinis (net 74,5 % nuo 2001 m.). Daugiausia individualių lengvųjų automobilių buvo Jurbarko rajono savivaldybėje, tačiau dėl lėtesnio rodiklio augimo šioje savivaldybėje ir dėl itin spartaus 2001 m. dar buvusiose atsiliekančiomis vidiniai skirtumai apskrityje sumažėjo ir toliau mažėja, o šalies vidurkis jau viršijamas trijose iš keturių savivaldybių.

### Individualių lengvųjų automobilių skaičius 1000 gyventojų 2001–2007 m.

	2001	2003	2005	2007
<b>Šalyje</b>	<b>304</b>	<b>336</b>	<b>395</b>	<b>429</b>
<b>Tauragės apskrityje</b>	<b>278</b>	<b>308</b>	<b>391</b>	<b>435</b>
Jurbarko r. sav.	324	353	421	445
Pagėgių sav.	191	159	363	437
Šilalės r. sav.	232	278	358	405
Tauragės r. sav.	294	329	395	444

Tauragės apskrities savivaldybių teritorijos yra gana gerai pasiekiamos individualiais lengvaisiais automobiliais – nors kelių tinklo kokybė nėra labai gera, kelių tinklas palyginti tankus, o lengvųjų automobilių skaičius sparčiai auga, tačiau viešojo transporto sistema yra išvystyta prasčiau. Vienam maršrutui tenkanti apskrities teritorija buvo 73 % mažesnė už vidutinę maršrutui tenkančią teritoriją šalyje, o trijose iš keturių apskrities savivaldybių autobusų maršrutų aptarnaujama teritorija buvo didesnė ir už šalies vidurkį, ir už medianą – daugelyje šalies savivaldybių autobusų maršrutų tankis buvo didesnis. Tik Tauragės rajono savivaldybėje vienam maršrutui (iš viso jų buvo 53) teko kiek mažesnė už šalies medianinę reikšmę teritorija, bet ir čia maršrutų buvo mažiau negu vidutiniškai šalyje. Šalyje mažėjant maršrutų skaičiui, Jurbarko rajono savivaldybėje jų taip sumažėjo, Šilalės ir Tauragės rajonų savivaldybėse – padaugėjo. Apskrities rodiklis 2001–2007 m. laikotarpiu svyravo, tačiau palyginti su laikotarpio pradžia – 2001–2007 m. jau buvo aukštesnis. Pagėgių savivaldybėje savarankiškos susisiekimo vietiniais autobusais sistemos nebuvo.

### Maršrutų skaičius 2001–2007 m.

	2001	2003	2005	2007
<b>Šalyje</b>	<b>3859</b>	<b>4001</b>	<b>3807</b>	<b>3155</b>
<b>Tauragės apskrityje</b>	<b>103</b>	<b>132</b>	<b>134</b>	<b>123</b>
Jurbarko r. sav.	49	58	53	37
Pagėgių sav.	0	1	0	...
Šilalės r. sav.	14	33	33	33
Tauragės r. sav.	40	40	48	53
<b>1 maršrutui tenkanti teritorija, km<sup>2</sup></b>				
<b>Šalyje (vidurkis)</b>	<b>16,9</b>	<b>16,3</b>	<b>17,2</b>	<b>20,7</b>
Šalyje (mediana)*	30,8	29,9	28,1	29,3
<b>Tauragės apskrityje</b>	<b>42,8</b>	<b>33,4</b>	<b>32,9</b>	<b>35,9</b>
Jurbarko r. sav.	30,8	26,0	28,4	40,7
Pagėgių sav.	...	537,0	...	...
Šilalės r. sav.	84,9	36,0	36,0	36,0
Tauragės r. sav.	29,5	29,5	24,6	22,2

\*didžiųjų miestų savivaldybėms tenka didžioji dalis visų autobusų maršrutų, todėl mažesnės savivaldybės tarpusavyje gali būti palygintos įvertinus šalies medianą – visų savivaldybių rodiklių vidurinę reikšmę.

Vienam gyventojui tenkančių kelionių autobusu skaičius, kad viešojo transporto sistema visose apskrities savivaldybėse išnaudojama vidutiniškai – nors kelionių skaičius, tenkantis vienam gyventojui, buvo mažesnis už šalies vidurkį, tačiau apskrityje nebuvo didžiųjų miestų, kurių gyventojai kasdien naudotųsi visuomeniniu transportu. Visų apskrities savivaldybių,



išskyrus Pagėgių, rodiklis svyravo apie šalies medianinę reikšmę. Buvo stebimas ir kelionių skaičiaus augimas visose savivaldybėse (išskyrus Pagėgių), kelionių autobusais, tenkančių vienam gyventojui, daugėjo 1,7 karto sparčiau negu vidutiniškai šalyje – augantis gyventojų mobilumas leido efektyviau naudotis paslaugomis, darbo rinka, efektyviau integravo apskrities kaimo ir miesto vietas. Taigi, nors susisiekimas tiek viešuoju transportu, tiek individualiais automobiliais Tauragės apskrities savivaldybėse buvo išplėtotas kiek prasčiau, Tauragės apskritis ganėtinai sparčiai vijosi šalies vidutinį lygį.

### Visuomenės saugumas

Tauragės apskritį galima priskirti prie saugesnių gyventi Lietuvos regionų. 100 000 Telšių apskrities gyventojų 2007 m. teko 1557 užregistruotos nusikalstamos veikos – 29 % mažiau negu vidutiniškai Lietuvoje. Dvigubai mažiau negu vidutiniškai šalyje nusikaltimų ir nusikalstamų veikų buvo fiksuojama Šilalės rajono savivaldybėje. Kriminogeninei situacijai kitose savivaldybėse turėjo įtakos kaimynystė su Rusijos Federacijos Kaliningrado sritimi – didesnis, nors ir nesiekiantis šalies vidurkio, nusikalstamumas buvo Jurbarko ir Tauragės rajono savivaldybėse. Dėl mažam gyventojų skaičiui tenkančių fiksuojamų kontrabandos atvejų Pagėgių rajono savivaldybėje užfiksuotų nusikalstamų veikų ir nusikaltimų rodikliai viršijo šalies vidurkį (nusikalstamų veikų – 16 %). Taigi, nors visuomenės saugumo statistika regione buvo geresnė negu vidutiniškai šalyje, pasienyje ar šalia jo esančios savivaldybės susidūrė su specifinėmis pasienio teritorijų problemomis.

### 100 000 gyventojų tenka užregistruotų nusikalstamų veikų 2007 m.

	Nusikalstamos veikos	Nusikaltimai
<b>Šalyje</b>	<b>2185</b>	<b>2014</b>
<b>Tauragės apskrityje</b>	<b>1557</b>	<b>1382</b>
Jurbarko r. sav.	1455	1348
Pagėgių sav.	2550	2298
Šilalės r. sav.	1136	968
Tauragės r. sav.	1655	1447

### Aplinkosauga ir aplinkotvarka

2007 m. Lietuvoje į paviršinius vandenis išleista 4 540 557 tūkst. m<sup>3</sup> ūkio, buities ir gamybos nuotekų, iš jų 209 073,3 tūkst. m<sup>3</sup> reikalingų valyti. Tauragės apskrityje išleista 3789 tūkst. m<sup>3</sup> – apie 2 % visų Lietuvos nuotekų. Susidariusių nuotekų kiekis 2007 m. buvo 21 % didesnis nei 2005 m. Didžioji nuotekų, reikalingų valyti dalis, susidarė Tauragės miesto savivaldybėje (56 %), beveik visos jos išvalomos. Iki normatyvų išvalytų ūkio, buities ir gamybos nuotekų dalis didėja ir 2007 m., palyginti su 2005 m., apskrityje padidėjo beveik 2 % Dalis apskrityje veikiančių valymo įrenginių neseniai pastatyti arba yra minimaliai apkrauti.

### Susidariusios reikalingos valyti ūkio, buities ir gamybos nuotekos 2001–2007 m.

Tūkst. m<sup>3</sup>

	2001	2003	2005	2007	Išvalytų iki normos (DLT) nuotekų dalis nuo susidariusio užterštų nuotekų kiekio, proc.			
					2001	2003	2005	2007
<b>Šalyje</b>	<b>171169,6</b>	<b>167064,5</b>	<b>192212,4</b>	<b>209073,3</b>	<b>17,8</b>	<b>54,6</b>	<b>70,5</b>	<b>72,3</b>
<b>Tauragės apskrityje</b>	<b>2757,0</b>	<b>2581,0</b>	<b>3136,0</b>	<b>3789,0</b>	<b>14,1</b>	<b>26,4</b>	<b>94,9</b>	94,8
Jurbarko r. sav.	518,0	472,0	894,0	955,0	28,0	46,0	94,3	91,4
Pagėgių sav.	-	149,0	238,0	261,0	-	61,1	66,8	66,3
Šilalės r. sav.	206,0	283,0	402,0	468,0	81,6	96,5	94,3	95,5

	2001	2003	2005	2007	Išvalytų iki normos (DLT) nuotekų dalis nuo susidariusio užterštų nuotekų kiekio, proc.			
					2001	2003	2005	2007
Tauragės r. sav.	2033,0	1677,0	1602,0	2105,0	3,7	6,0	99,5	99,8

Komunalinių atliekų susidarymas apskrityje mažėja. Tai galima susieti su tikslesne įmonių vedama atliekų apskaita, konteinerinės atliekų surinkimo bei atliekų rūšiavimo sistemos diegimu apskrityje. 2006 m., palyginti su 2005 m., surinktų komunalinių atliekų kiekis, tenkantis vienam gyventojui, Tauragės apskrityje sumažėjo 17 % ir sudarė 235 kg.

#### Susidariusios komunalinės atliekos 2004–2006 m.

Tonomis

	2004	2005	2006
<b>Tauragės apskrityje</b>	<b>52665,6</b>	<b>37317,6</b>	<b>30411,8</b>
Jurbarko r. sav.	25245,8	4294,0	4091,2
Pagėgių sav.	0,0	0,2	3,0
Šilalės r. sav.	14445,0	16197,0	15220,0
Tauragės r. sav.	12974,9	16826,4	11097,5

#### Sutvarkyta susidariusių komunalinių atliekų 2004–2006 m.

Tonomis

	2004	2005	2006
<b>Tauragės apskrityje</b>	<b>52415,0</b>	<b>34524,0</b>	<b>28974,1</b>
Jurbarko r. sav.	25233,0	3680,0	3635,0
Pagėgių sav.	0,0	0,0	0,0
Šilalės r. sav.	14445,0	14386,0	14735,6
Tauragės r. sav.	12737,0	16458,0	10603,5

Nagrinėtos besiskiriančios gyventojų skaičiumi, teritorija, kitais požymiais savivaldybės – kaimiškos, su labai mažu miestų gyventojų skaičiumi, viena mišri savivaldybė – didžioji Tauragės rajono savivaldybės gyventojų dalis gyvena mieste, tačiau nemažai ir kaimo vietovėse. Apibendrinant galima teigti, kad Tauragės apskritis pasižymi neblogai išplėtotu kultūros infrastruktūros tinklu, tačiau trūksta švietimo ir ypač ikimokyklinio ugdymo paslaugų. Pastebimas privataus sektoriaus paslaugų trūkumas beveik visoje apskrities teritorijoje, tačiau nemažas gyventojų mobilumas ir geros susisiekimo galimybės kol kas leidžia efektyviau išnaudoti mažesnius vietos išteklius: daugelyje savivaldybių neblogai veikia ir toliau plėtojama viešojo transporto sistema. Tačiau pastebima, kad nemažai nagrinėtų rodiklių, nors ir gana tolygiai pasiskirstę apskrities teritorijoje, dažnai rodo prastesnes negu labiau išvystytose šalies teritorijose gyvenimo sąlygas – pagal kai kuriuos gyvenimo aplinkos ir kokybės komponentus, ypač susijusius su privataus paslaugų sektoriaus veikla ir būstu, Tauragės apskrities savivaldybės labai atsilieka nuo šalies vidurkio.