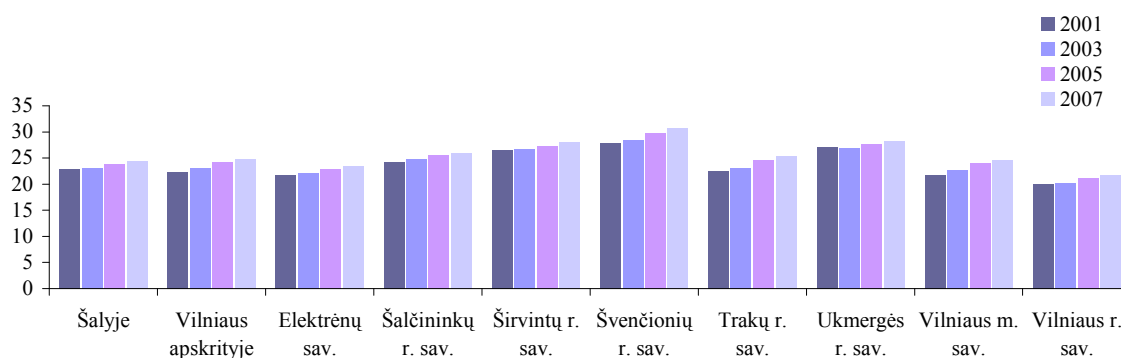


VILNIAUS APSKRITIES APLINKA

Būstas

Vilniaus apskrities gyventojų apsirūpinimas gyvenamuoju plotu panašus į vidutinį šalyje, skirtumas sudaro vos 2 % (0,5 m²). Pastebimai mažiau negu vidutiniškai šalyje naudingojo ploto vienam gyventojui teko Vilniaus rajono savivaldybėje, o gerokai daugiau – atokiau nuo didesnių miestų esančiose Ukmergės ir Švenčionių, taip pat Širvintų rajonų savivaldybėse. Kitų savivaldybių rodikliai nedaug skyrėsi nuo vidutinių šalies dydžių. Esant pakankamai išplėtotai socialinei infrastruktūrai ir paslaugų verslui, daugelis apskrities savivaldybių, ypač lengvai pasiekiamos iš Vilniaus miesto, galėtų tapti patrauklesnės gyventi ir iš kitų teritorijų atvykstantiems asmenims.

Naudingasis būsto plotas, tenkantis vienam gyventojui, 2001–2007 m. m²



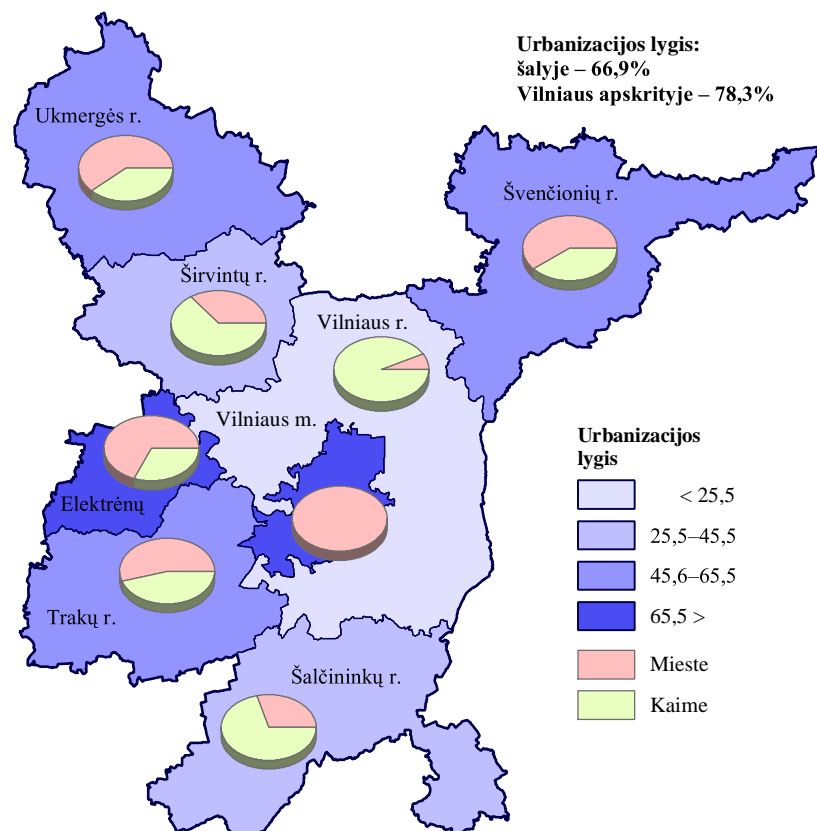
Socialinė infrastruktūra

Vilniaus apskrities centras – Vilniaus miestas, kuriame 2008 m. gyveno 544 tūkst. gyventojų (82 % apskrities gyventojų), dar 11,5 tūkstančio gyventojų gyveno Vilniaus miesto savivaldybei priklausančiame Grigiškių mieste. Vilniaus apskritis pasižymi monocentrine struktūra, kiti apskrities miestai daug mažesni. Antras pagal dydį apskrityje buvo apskrities pakraštyje išsidėstęs 27,6 tūkst. gyventojų turintis Ukmergės miestas. Vilniaus apskritis ganėtinai urbanizuota, be Vilniaus miesto savivaldybės, miesto gyventojai dominuoja dar 4 savivaldybėse. Daugiau kaimo gyventojų buvo tik Širvintų, Šalčininkų, o ypatingai – Vilniaus rajonų savivaldybėse (net 94 %).

Retai gyvenamų kaimiškųjų savivaldybių gyventojai dažniau susiduria su problemomis, kylančiomis dėl nepakankamai išplėtotų socialinių paslaugų, mažiau paslaugų teikia ir privačios įmonės. Geografinis socialinės infrastruktūros išsidėstymas Vilniaus apskrities savivaldybėse dažnai nulemia teritorijų patrauklumą gyventi. Ypatingai aktualūs socialinės infrastruktūros prieinamumo klausimai tose teritorijose, kur socialinės infrastruktūros objektai nutolę vienas nuo kito – kaimiškosiuose Šalčininkų ir Širvintų rajonų savivaldybėse. Urbanizuotų savivaldybių gyventojams daugelis svarbesnių objektų yra arčiau, tačiau aktualūs jų kiekybės ir kokybės gerinimo klausimai.

Urbanizacijos lygis savivaldybėse 2008 m. pradžioje

Procentais



Ikimokyklinio ugdymo įstaigos

Vilniaus miesto savivaldybėje buvo 64 % Vilniaus apskrities ikimokyklinio ugdymo įstaigų, nemažai jų buvo ir mažiau gyventojų turinčiuose Šalčininkų ir Vilniaus rajonų savivaldybėse.

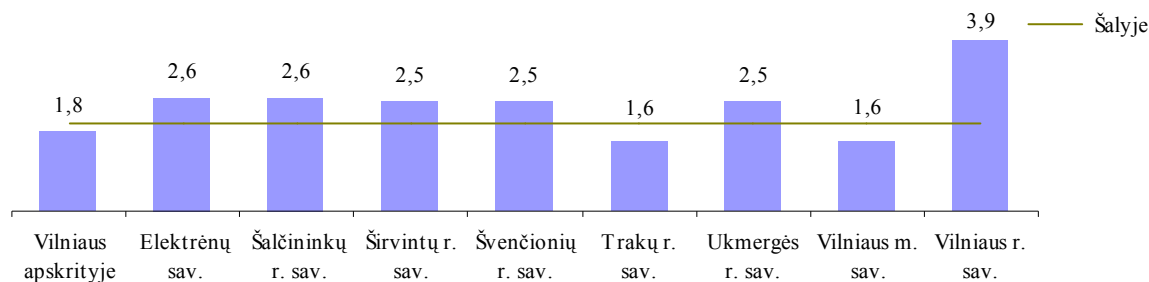
Ikimokyklinio ugdymo įstaigų skaičius 2001–2007 m.

| | 2001 | 2003 | 2005 | 2007 |
|----------------------------|------------|------------|------------|------------|
| Vilniaus apskrityje | 202 | 195 | 198 | 192 |
| Elektrėnų sav. | 3 | 3 | 3 | 3 |
| Šalčininkų r. sav. | 15 | 13 | 13 | 13 |
| Širvintų r. sav. | 6 | 6 | 6 | 5 |
| Švenčionių r. sav. | 8 | 8 | 7 | 7 |
| Trakų r. sav. | 9 | 9 | 9 | 10 |
| Ukmergės r. sav. | 12 | 12 | 11 | 11 |
| Vilniaus m. sav. | 130 | 124 | 129 | 122 |
| Vilniaus r. sav. | 19 | 20 | 20 | 21 |

2007 m. pabaigoje vienai šalies ikimokyklinio ugdymo įstaigos vietai vidutiniškai teko 2 ikimokyklinio amžiaus vaikai. Vilniaus apskrities rodiklis buvo kiek geresnis nei šalies vidurkis. Vietų vaikų darželiuose trūko visose apskrities savivaldybėse, tačiau apskrities savivaldybėse pastebimi labai dideli netolygumai – Trakų rajono ir Vilniaus miesto savivaldybėje skirtumas tarp vaikų ir vietų ikimokyklinio ugdymo įstaigose siekė 60 %, kitose savivaldybėse – 2,5–4 kartus. Prasčiausias vaikų ir vietų ikimokyklinio ugdymo įstaigose santykis buvo kaimiškosiose savivaldybėse – nemažoje dalyje jų gyvenviečių apskritai nebuvo ikimokyklinio ugdymo įstaigų. Labiau urbanizuotose savivaldybėse ir miestuose atstumas iki

artimiausios ikimokyklinio ugdymo įstaigos dažniausiai yra nedidelis, tačiau ikimokyklinio ugdymo įstaigų vietų skaičius yra gerokai mažesnis už šių vietų poreikį, todėl vietą darželyje gauti sudėtinga. Problemiška situacija susidariusi Elektrėnų savivaldybėje – šioje urbanizuotoje savivaldybėje buvo 3 ikimokyklinio ugdymo įstaigos, o vietų jose skaičius buvo mažesnis už vaikų skaičių 2,6 karto – t. y. nors atstumas iki artimiausios ikimokyklinio ugdymo įstaigos daugeliui gyventojų buvo nedidelis, vietų jose itin trūko.

1–6 metų amžiaus vaikų skaičius, tenkantis vietai ikimokyklinio ugdymo įstaigoje, 2007 m. pabaigoje



Ikimokyklinio ugdymo įstaigų tinklo tankį, panašų kaip ir šalyje, Vilniaus apskrityje nulemia Vilniaus miesto savivaldybės rodikliai, bet yra keletas teritorijų, kuriose situacija sudėtingesnė (Elektrėnų, Šalčininkų rajono savivaldybės, kitos teritorijos) ir kurioms kyla grėsmė tapti mažai patrauklioms jauniems gyventojams ir moterims, siekiančioms dalyvauti darbo rinkoje. Ikimokyklinio ugdymo įstaigų trūkumas gali lemti ne tik nepakankamą suteikiamų paslaugų kokybę, bet ir toliau didinti kaimiškų teritorijų depopuliaciją ir stabdyti tokių savivaldybių, kaip Elektrėnų, plėtrą.

Bendrojo lavinimo mokyklos

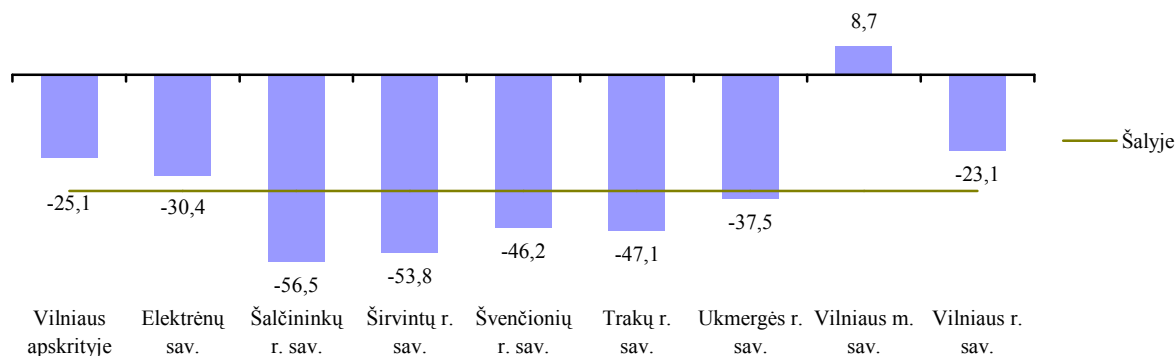
Kaip ir visoje Lietuvoje, Vilniaus apskrityje pastebima bendrojo lavinimo mokyklų skaičiaus mažėjimo tendencija, išsiskyrė tik Vilniaus miesto savivaldybė – joje nuo 2001 m. buvo įsteigta 12 mokyklų. Trakų, Švenčionių, Šalčininkų ir Širvintų rajonų savivaldybėse 2001–2007 m. bendrojo lavinimo mokyklų sumažėjo dvigubai, o visoje apskrityje mokyklų sumažėjo ketvirtadaliu.

Bendrojo lavinimo mokyklų skaičius

| | Bendrojo lavinimo mokyklų skaičius | | | | Vienai bendrojo lavinimo mokyklai tenka mokinių | | | |
|----------------------------|------------------------------------|-------------|-------------|-------------|---|--------------|--------------|--------------|
| | 2001-2002 | 2003-2004 | 2005-2006 | 2007-2008 | 2001-2002 | 2003-2004 | 2005-2006 | 2007-2008 |
| Šalyje | 2270 | 1932 | 1534 | 1472 | 265,4 | 301,8 | 351,1 | 332,5 |
| Vilniaus apskrityje | 447 | 413 | 341 | 335 | 312,8 | 326,4 | 367,8 | 343,6 |
| Elektrėnų sav. | 23 | 15 | 16 | 16 | 223,0 | 325,1 | 267,3 | 238,4 |
| Šalčininkų r. sav. | 69 | 59 | 33 | 30 | 103,5 | 117,5 | 191,8 | 186,9 |
| Širvintų r. sav. | 26 | 24 | 13 | 12 | 137,5 | 142,8 | 243,8 | 232,7 |
| Švenčionių r. sav. | 26 | 25 | 14 | 14 | 211,5 | 207,0 | 339,7 | 302,6 |
| Trakų r. sav. | 34 | 34 | 19 | 18 | 190,6 | 184,7 | 304,8 | 300,5 |
| Ukmergės r. sav. | 40 | 27 | 25 | 25 | 201,2 | 286,2 | 280,2 | 252,6 |
| Vilniaus m. sav. | 138 | 141 | 147 | 150 | 653,5 | 617,8 | 556,1 | 503,1 |
| Vilniaus r. sav. | 91 | 88 | 74 | 70 | 151,3 | 150,9 | 166,7 | 163,9 |

Bendrojo lavinimo mokyklų skaičiaus pokytis 2001–2008 m.

Procentais



Mokyklų sparčiausiai mažėja tose savivaldybėse, kuriose dominuoja mokyklos, turinčios nedaug mokinių, stabiliai mažas mokinių skaičius vienoje mokykloje išliko tik Vilniaus rajono savivaldybėje, stabilus – Elektrėnų savivaldybėje. Kitose savivaldybėse vidutinis mokyklos mokinių skaičius (didėdamas arba mažėdamas) artėjo prie šalies vidurkio. Pastebima bendra tiek Lietuvai, tiek Vilniaus apskričiai tendencija – mokyklos aptarnauja daugiau mokinių, o atokiau nuo didesnių miestų gyvenantiems mokiniams bendrojo lavinimo paslaugos darosi sunkiau prieinamos. Vilniaus miesto savivaldybėje mokyklų skaičius auga, o mokinių – mažėja.

Mokyklų skaičiui toliau mažėjant ir stambėjant pačioms mokykloms, ateityje didesnis krūvis turėtų tekti Šalčininkų, Širvintų, Trakų miestuose, kitų savivaldybių centruose arba didesniuose miestuose (Švenčionėliuose, Pabradėje) įsikūrusioms mokymo įstaigoms, turės būti sprendžiami transporto klausimai, susiję su atokiau gyvenančių mokinių kelionėmis į mokyklą, atkreiptas dėmesys į ateityje išaugsiantį pedagogų poreikį.

Kultūros infrastruktūra

Vilniaus apskrityje palyginti gerai išvystyta kultūros infrastruktūra, leidžianti užtikrinti vietos gyventojų kultūrinius poreikius, sudaranti galimybę įsitraukti į bendruomenių veiklą – nors bibliotekų skaičius 1000 gyventojų 2007 m. nebuvo didelis, daugiausia jų buvo atokesnėse, periferinėse, teritorijose. Vilniaus miesto savivaldybėje buvo 30 bibliotekų, bibliotekų skaičiumi ją lenkė Vilniaus ir Ukmergės rajonų savivaldybės, nedaug atsiliko ir kitos – pvz., 30 kartų gyventojų skaičiumi mažesnėje Širvintų rajono savivaldybėje 2007 m. buvo 21 biblioteka.

Bibliotekos 2001–2007 m. pabaigoje

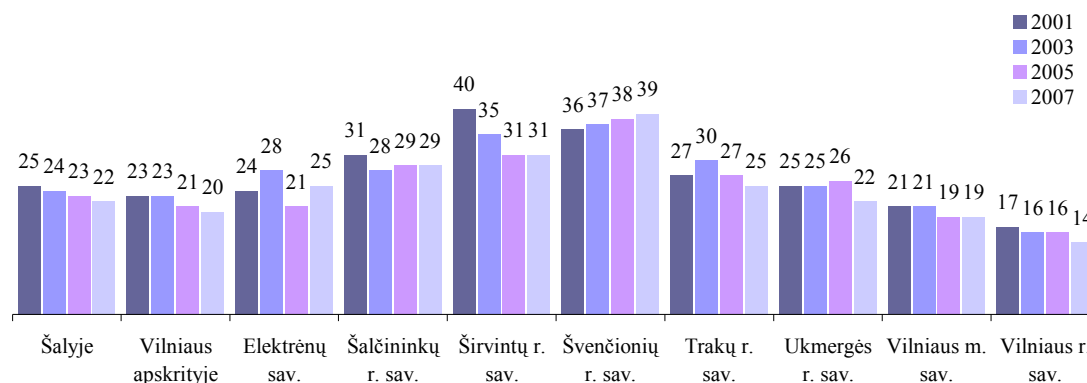
| | Bibliotekų skaičius | | | | Bibliotekų skaičius, tenkantis 1000 gyventojų | | | |
|----------------------------|---------------------|-------------|-------------|-------------|---|------------|------------|------------|
| | 2001 | 2003 | 2005 | 2007 | 2001 | 2003 | 2005 | 2007 |
| Šalyje | 1449 | 1418 | 1396 | 1395 | 0,4 | 0,4 | 0,4 | 0,4 |
| Vilniaus apskrityje | 216 | 208 | 206 | 206 | 0,3 | 0,2 | 0,2 | 0,2 |
| Elektrėnų sav. | 12 | 12 | 12 | 12 | 0,4 | 0,4 | 0,4 | 0,4 |
| Šalčininkų r. sav. | 29 | 27 | 26 | 26 | 0,7 | 0,7 | 0,7 | 0,7 |
| Širvintų r. sav. | 23 | 21 | 21 | 21 | 1,1 | 1,1 | 1,1 | 1,1 |
| Švenčionių r. sav. | 24 | 24 | 24 | 24 | 0,7 | 0,7 | 0,8 | 0,8 |
| Trakų r. sav. | 18 | 18 | 18 | 18 | 0,5 | 0,5 | 0,5 | 0,5 |
| Ukmergės r. sav. | 37 | 34 | 33 | 33 | 0,8 | 0,7 | 0,7 | 0,7 |
| Vilniaus m. sav. | 31 | 30 | 30 | 30 | 0,1 | 0,1 | 0,1 | 0,1 |
| Vilniaus r. sav. | 42 | 42 | 42 | 42 | 0,5 | 0,5 | 0,4 | 0,4 |

Pastebima, kad urbanizuotos Vilniaus apskrities savivaldybės pagal bibliotekų prieinamumą nusileidžia retai apgyvendintoms savivaldybėms. Tuo tarpu Širvintų, Švenčionių, Šalčininkų, Ukmergės rajonų savivaldybėse bibliotekų skaičius 1000 gyventojų maždaug dukart viršija šalies vidurkį, kiek mažiau bibliotekų tik Trakų rajono savivaldybėje. Daugelis atokiau nuo didesnių miestų gyvenančių gyventojų turi galimybę naudotis bibliotekomis. Elektrėnų ir Vilniaus miesto savivaldybėms būdingos didesnės bibliotekos, aptarnaujančios didelį skaičių skaitytojų. Dalis Vilniaus mieste įsikūrusių bibliotekų aptarnauja ne tik vietas, bet ir visos šalies gyventojus.

Tankiai išsidėsčiusios ir lengvai pasiekiamos bibliotekos sulaukia palyginti nedidelio vietos gyventojų dėmesio – apie penktadalį Vilniaus apskrities gyventojų 2007 m. pabaigoje naudojosi bibliotekų paslaugomis (Lietuvos vidurkis – 22 %), tačiau šį rodiklį nemaža dalimi lėmė tai, kad Vilniaus miesto ir rajono savivaldybėse, kuriose gyvena didžiausia dalis visų apskrities gyventojų, bibliotekų skaitytojų buvo palyginti nedaug. Periferinėse savivaldybėse padėtis buvo geresnė – daugiausia skaitytojų sulaukė Švenčionių (39 % gyventojų) ir Širvintų (31 % gyventojų) rajonų savivaldybių bibliotekos. Mažiausiai skaitytojų, palyginti su gyventojų skaičiumi, buvo Vilniaus rajono savivaldybėje, kurioje buvo ir palyginti mažiau bibliotekų, tenkančių 1000 gyventojų. Pastebima, kad bibliotekos atokesnėse ir rečiau gyvenamose teritorijose sulaukia daugiau vietos gyventojų dėmesio, tačiau nedaug atsilieka ir tokios savivaldybės kaip Elektrėnų ar Ukmergės rajono.

Bibliotekų skaitytojų dalis 2001–2007 m.

Palyginti su visais gyventojais, procentais



Be savo pirminių funkcijų, susijusių su gyventojų aprūpinimu informacija, bibliotekos gali tapti rečiau apgyvendintų, kaimiškų teritorijų bendruomenių traukos centrais, didinančiais gyventojų kvalifikaciją, aktyvumą, sudarančiais sąlygas naudotis informacinėmis technologijomis. Taip gerėja gyvenimo aplinka ir kokybė kaip tik tose teritorijose, kuriose kitų socialinių paslaugų pasiūla nėra didelė, o teritorijose, kuriose šis bibliotekų potencialas nebus išnaudotas, gyventojai gali susidurti su didėjančios informacinės atskirties problema.

Kultūros centrų skaičius didžiojoje apskrities teritorijos dalyje buvo pakankamas – nors jų skaičius 1000 gyventojų mažesnis už šalies vidurkį triskart, tai nulėmė faktas, kad didžiausioje Vilniaus miesto savivaldybėje kultūros centrų buvo vos 7. Dar viena savivaldybė, kurioje šių centrų buvo nedaug – Trakų rajono savivaldybė. Daug kultūros centrų veikė Širvintų ir Ukmergės rajonų savivaldybėse, kitas apskrities savivaldybes pagal kultūros centrų prieinamumą galima priskirti prie šalies vidutiniokių.

Iš šių duomenų galima spręsti, kad didesnėse ir nemažoje dalyje mažų apskrities savivaldybių gyvenviečių yra teikiamos pagrindinės kultūros paslaugos, tačiau didelis kultūros centrų skaičius stebimas tik dalyje apskrities teritorijos, kur jų skaičius artimas šalies vidurkiui. Vilniaus miesto savivaldybėje dėl didelės kitų kultūros paslaugų pasiūlos kultūros centrų poreikis nedidelis.

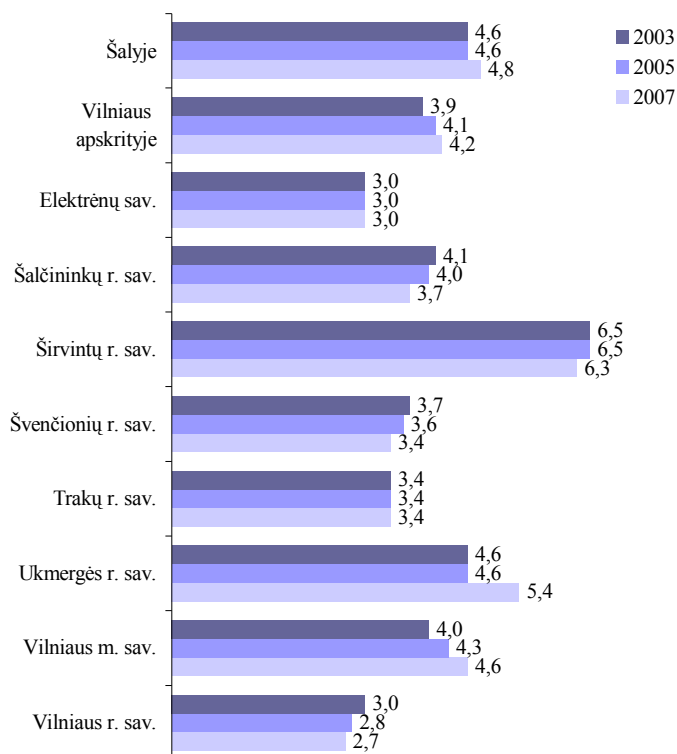
Kultūros centrų skaičius 2001–2007 m.

| | Kultūros centrų skaičius | | | | Kultūros centrų skaičius, tenkantis 1000 gyventojų | | | |
|----------------------------|--------------------------|------------|------------|------------|--|------------|------------|------------|
| | 2001 | 2003 | 2005 | 2007 | 2001 | 2003 | 2005 | 2007 |
| Šalyje | 947 | 882 | 850 | 853 | 0,3 | 0,3 | 0,2 | 0,3 |
| Vilniaus apskrityje | 140 | 117 | 117 | 118 | 0,2 | 0,1 | 0,1 | 0,1 |
| Elektrėnų sav. | 9 | 8 | 9 | 9 | 0,3 | 0,3 | 0,3 | 0,3 |
| Šalčininkų r. sav. | 17 | 12 | 12 | 12 | 0,4 | 0,3 | 0,3 | 0,3 |
| Širvintų r. sav. | 21 | 14 | 14 | 14 | 1,0 | 0,7 | 0,7 | 0,7 |
| Švenčionių r. sav. | 15 | 15 | 15 | 15 | 0,5 | 0,5 | 0,5 | 0,5 |
| Trakų r. sav. | 11 | 9 | 9 | 9 | 0,3 | 0,2 | 0,2 | 0,2 |
| Ukmergės r. sav. | 26 | 23 | 23 | 24 | 0,5 | 0,5 | 0,5 | 0,5 |
| Vilniaus m. sav. | 10 | 13 | 7 | 7 | 0,0 | 0,0 | 0,0 | 0,0 |
| Vilniaus r. sav. | 31 | 23 | 28 | 28 | 0,3 | 0,3 | 0,3 | 0,3 |

Tolygus ir tankus kultūros centrų pasiskirstymas ir išplėtotas bibliotekų tinklas sudaro palankias sąlygas vietinės reikšmės kultūros paslaugoms teikti retai apgyvendintose apskrities savivaldybėse ir formuoja gyventojų susibūrimo centrus. Tačiau didelis smulkių kultūros įstaigų skaičius kelia problemų, susijusių su esamos infrastruktūros išlaikymu, priežiūra ir atnaujinimu, labai svarbios yra paslaugų kokybės gerinimo iniciatyvos ir vietos bendruomenių indėlis. Esama infrastruktūra sukuria prielaidas kultūros paslaugoms teikti ir bendruomenės aktyvumui didinti, tačiau savaime neužtikrina geros teikiamų paslaugų kokybės.

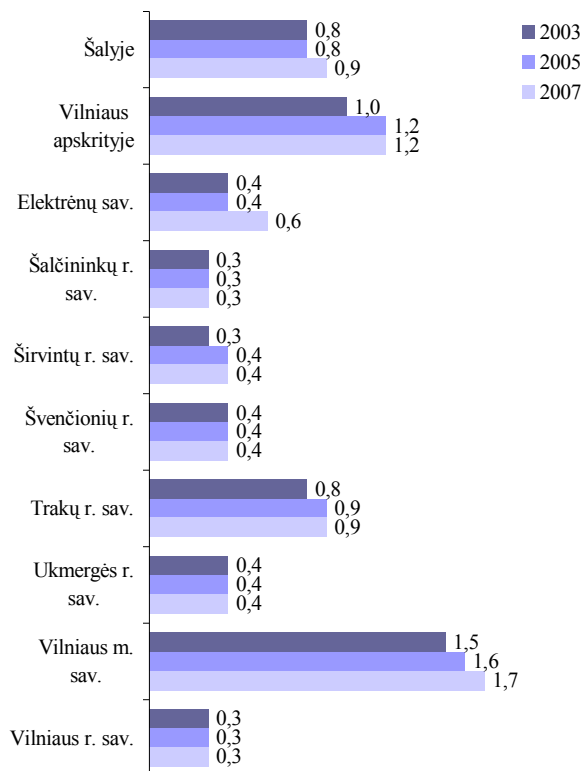
Prekybos ir paslaugų įmonės

Parduotuvių skaičius, tenkantis 1000 gyventojų, 2003–2007 m.



2007 m. pabaigoje 1000 Vilniaus apskrities gyventojui teko kiek mažiau parduotuvių negu vidutiniškai šalyje. Šis rodiklis pamažu augo (nors Švenčionių, Šalčininkų ir Vilniaus rajonų savivaldybėse sumažėjo). Geriausiai išplėtotas, lenkiantis ir apskrities centro – Vilniaus miesto savivaldybę, parduotuvių tinklas buvo Širvintų ir Ukmergės rajonų savivaldybėse. Mažiausia parduotuvių pasiūla buvo Vilniaus rajono savivaldybėje – čia ji toliau mažėjo, ir Elektrėnų savivaldybėje (liko stabili) – galima spręsti, kad šių savivaldybių gyventojai dažnai apsiperka kitų savivaldybių teritorijoje, o vietinis prekybos įmonių tinklas nėra išplėtotas.

Restoranų, barų, valgyklų skaičius, tenkantis 1000 gyventojų, 2003–2007 m.

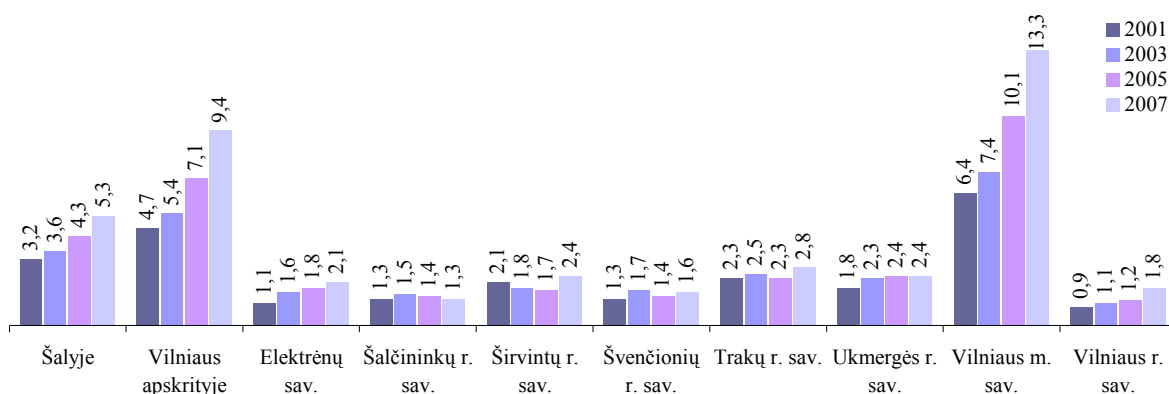


Restoranų, barų ir valgyklų Vilniaus apskrityje buvo daug – tačiau absoliuti jų dauguma teko Vilniaus miesto ir Trakų rajono savivaldybėms. Dėl didesnių gyventojų pajamų ir atvykstančių turistų susiformavusi maitinimo įmonių paklausa nulėmė ir jų pasiūlą tik šiose savivaldybėse. Trečdaliu nuo šalies vidurkio atsiliko viešojo maitinimo pasiūla Elektrėnų savivaldybėje. Kitose savivaldybėse vienam gyventojui restoranų, barų ar valgyklų 1000 gyventojų teko 2–3 kartus mažiau negu vidutiniškai šalyje.

Visų paslaugų įmonių skaičius 2007 m. Vilniaus apskrityje gerokai viršijo šalies vidurkį (atitinkamai 9,4 ir 5,3 įmonės 1000 gyventojų), tačiau tai lėmė itin geri Vilniaus

miesto savivaldybės rodikliai. Vidiniai netolygumai apskrityje buvo labai ryškūs, o likusios apskrities savivaldybės gerokai atsiliko nuo šalies vidurkio. Skirtumas tarp Vilniaus miesto savivaldybės ir antros pagal šį rodiklį Trakų rajono savivaldybės 2008 m. siekė beveik 5 kartus, o tarp Vilniaus miesto ir Šalčininkų rajono savivaldybių – net 10 kartų. Gana sparčiai paslaugų įmonių skaičius nuo 2001 m. augo Elektrėnų, Vilniaus rajono, Ukmergės rajono savivaldybėse, tačiau skirtumas tarp šių savivaldybių ir Lietuvos vidutinio dydžio išliko didelis. Menkesni rodikliai ir lėtas augimas buvo stebimi Šalčininkų ir Švenčionių rajonų savivaldybėse.

Paslaugų įmonių skaičius 1000 gyventojų 2001–2007 m.



Nedidelis paslaugų įmonių skaičius gali atskleisti nepakankamai išnaudojamą turizmo plėtros potencialą regione, taip pat nepakankamas gyventojų pajamas. Iš kitos pusės – paslaugų pasiūla ir kokybė gali būti lemiamas veiksnys renkantis gyvenamąją vietą, ypač didesnes pajamas gaunantiems gyventojams. Teigiamos paslaugų tendencijos – spartus augimas dalyje apskrities savivaldybių gali sukurti palankesnę gyvenamąją aplinką jų gyventojams ir pagerinti

jų ateities plėtros perspektyvas, o ryškėjančiose atsiliekančiose teritorijose gyvenimo aplinka ir kokybė ateityje gali dar pablogėti.

Susisiekimas

Geriausiai išvystyta susisiekimo infrastruktūra – Vilniaus miesto savivaldybėje, tačiau dėl palyginti mažo šios savivaldybės ploto ir didelio gyventojų tankio šios savivaldybės rodikliai su vidutiniais šalies rodikliais nėra palyginami. Vidutinis kelių tankis viršijo šalies vidurkį ir Ukmergės rajono bei Elektrėnų savivaldybėse – šios savivaldybės buvo ir labiau urbanizuotos. Neblogai susisiekimo infrastruktūra išvystyta Vilniaus rajono savivaldybėje, rečiausias kelių tinklas – Šalčininkų rajono savivaldybėje. Nepaisant nedidelio kelių tankio, kelių su patobulinta danga dalis iš visų kelių Šalčininkų rajono savivaldybėje buvo mažesnė tik už Vilniaus miesto savivaldybės rodiklį, 34 % kelių turėjo patobulintą dangą ir Vilniaus rajono savivaldybėje. Vilniaus rajono savivaldybė pasižymėjo tiek santykinai aukštu kelių tankiu, aukštesne jų kokybe. Prasčiausia situacija buvo Širvintų ir Švenčionių rajonų savivaldybėse – čia buvo stebima ir ženkliai mažesnė, negu vidutiniškai šalyje, kelių su patobulinta danga dalis, o Švenčionių rajono savivaldybėje – ir mažas kelių tankis.

Valstybinės ir vietinės reikšmės kelių tankis 2007 m.

km/km²

| | Valstybinės ir vietinės reikšmės keliai | | | Kelių su patobulinta danga dalis, palyginti su visais keliais, proc. |
|----------------------------|---|------------|----------------------|--|
| | Iš viso | su danga | su patobulinta danga | |
| Šalyje | 1,2 | 1,1 | 0,4 | 29 |
| Vilniaus apskrityje | 1,2 | 1,0 | 0,4 | 34 |
| Elektrėnų sav. | 1,6 | 1,1 | 0,5 | 31 |
| Šalčininkų r. sav. | 0,8 | 0,6 | 0,3 | 34 |
| Širvintų r. sav. | 1,2 | 1,1 | 0,2 | 20 |
| Švenčionių r. sav. | 0,9 | 0,6 | 0,2 | 23 |
| Trakų r. sav. | 1,0 | 0,9 | 0,3 | 33 |
| Ukmergės r. sav. | 1,4 | 1,3 | 0,4 | 26 |
| Vilniaus m. sav. | 2,6 | 2,4 | 2,0 | 77 |
| Vilniaus r. sav. | 1,2 | 1,0 | 0,4 | 34 |

1000 Vilniaus apskrities gyventojų 2007 m. pabaigoje teko 426 lengvieji automobiliai (šalies vidurkis – 429). Nuo 2001 m. šis skaičius išaugo 42 %. Daugiausia automobilių 1000 gyventojų teko Trakų, Šalčininkų ir Vilniaus rajonų savivaldybėse, mažiausiai – Švenčionių ir Širvintų rajonų savivaldybėse. Čia mažesnis automobilių kiekis atitiko ir prastesnius kelių rodiklius.

Individualių lengvųjų automobilių skaičius 1000 gyventojų 2001–2007 m.

| | 2001 | 2003 | 2005 | 2007 |
|----------------------------|------------|------------|------------|------------|
| Šalyje | 304 | 336 | 395 | 429 |
| Vilniaus apskrityje | 299 | 333 | 389 | 426 |
| Elektrėnų sav. | 252 | 265 | 389 | 450 |
| Šalčininkų r. sav. | 270 | 319 | 407 | 445 |
| Širvintų r. sav. | 229 | 270 | 345 | 412 |
| Švenčionių r. sav. | 205 | 252 | 319 | 376 |
| Trakų r. sav. | 282 | 356 | 386 | 453 |
| Ukmergės r. sav. | 263 | 305 | 373 | 414 |
| Vilniaus m. sav. | 320 | 349 | 396 | 423 |
| Vilniaus r. sav. | 269 | 305 | 378 | 446 |

Daugelis Vilniaus apskrities savivaldybių teritorijų yra gana gerai pasiekiamos individualiais lengvaisiais automobiliais (dėl pakankamai geros kelių kokybės ir didelio skaičiaus lengvųjų automobilių), viešojo transporto sistemos apskrityje išvystytos gana tolygiai. 2007 m. Vilniaus miesto savivaldybei teko pusė Vilniaus apskrities autobusų maršrutų, kitose savivaldybėse maršrutų skaičius svyravo nuo 34 iki 64. Vienam maršrutui tenkanti apskrities teritorija buvo didesnė už vidutinę maršrutui tenkančią teritoriją šalyje, tačiau pastebimai mažesnė šalies medianinę reikšmę. Neblogi maršrutų pasiskirstymo rodikliai buvo periferinėse Švenčionių, Širvintų ir Šalčininkų rajonų savivaldybėse – pagal vienam maršrutui tenkančią teritoriją šios savivaldybės buvo žemiau šalies medianinės reikšmės – daugelyje šalies savivaldybių autobusų maršrutų tankis buvo mažesnis. Prasčiausi rodikliai buvo Vilniaus ir Ukmergės rajonų savivaldybėse.

Maršrutų skaičius 2001–2007 m.

| | 2001 | 2003 | 2005 | 2007 |
|--|-------------|-------------|-------------|-------------|
| Šalyje | 3859 | 4001 | 3807 | 3155 |
| Vilniaus apskrityje | 1010 | 566 | 595 | 540 |
| Elektrėnų sav. | 27 | 31 | 33 | ... |
| Šalčininkų r. sav. | 80 | 55 | 53 | 64 |
| Širvintų r. sav. | 127 | 120 | 63 | 39 |
| Švenčionių r. sav. | 27 | 29 | 26 | 61 |
| Trakų r. sav. | 52 | 38 | 35 | 30 |
| Ukmergės r. sav. | 34 | 34 | 34 | 34 |
| Vilniaus m. sav. | 635 | 237 | 321 | 266 |
| Vilniaus r. sav. | 28 | 22 | 30 | 46 |
| 1 maršrutui tenkanti teritorija, km² | | | | |
| Šalyje (vidurkis) | 16,9 | 16,3 | 17,2 | 20,7 |
| Šalyje (mediana)* | 30,8 | 29,9 | 28,1 | 29,3 |
| Vilniaus apskrityje | 9,7 | 17,2 | 16,4 | 18,0 |
| Elektrėnų sav. | 19,9 | 16,4 | 15,4 | ... |
| Šalčininkų r. sav. | 18,6 | 27,1 | 28,1 | 23,3 |
| Širvintų r. sav. | 7,1 | 7,6 | 14,4 | 23,2 |
| Švenčionių r. sav. | 62,7 | 58,3 | 65,1 | 27,7 |
| Trakų r. sav. | 23,2 | 31,8 | 34,5 | 40,3 |
| Ukmergės r. sav. | 41,0 | 41,0 | 41,0 | 41,0 |
| Vilniaus m. sav. | 0,6 | 1,7 | 1,2 | 1,5 |
| Vilniaus r. sav. | 76,0 | 96,8 | 71,0 | 46,3 |

*didžiųjų miestų savivaldybėms tenka didžioji dalis visų autobusų maršrutų, todėl mažesnės savivaldybės tarpusavyje gali būti palygintos įvertinus šalies medianą – visų savivaldybių rodiklių vidurinę reikšmę.

Vienam gyventojui tenkančių kelionių autobusu skaičius rodo, kad viešojo transporto sistema Vilniaus apskrityje išnaudojama ne iki galo. Pavyzdžiui Širvintų ir Švenčionių rajonų savivaldybėse, nepaisant didelio maršrutų skaičiaus, gyventojai autobusais keliavo nedaug. Ukmergės rajono savivaldybėje – atvirkščiai – autobusų maršrutų tinklas buvo retesnis, tačiau kelionių vienam gyventojui teko daugiau negu daugelyje šalies savivaldybių. Nemažai keliavo ir Šalčininkų rajono savivaldybės gyventojai. Vilniaus miesto savivaldybės gyventojai autobusais naudojami nuolat.

Visuomenės saugumas

100 000 Vilniaus apskrities gyventojų 2007 m. teko 3170 užregistruotų nusikalstamų veikų – 45 % daugiau negu vidutiniškai Lietuvoje. Daugiausia nusikalstama buvo Vilniaus miesto savivaldybėje – ši savivaldybė ryškiai išsiskyrė tiek nusikalstamų veikų, tiek nusikaltimų skaičiumi. Kiek didesnis negu vidutiniškai šalyje nusikalstamumas buvo ir

Vilniaus rajono savivaldybėje. Kitose apskrities teritorijose, ypač esančiose toliau nuo didesnių miestų, – Švenčionių, Trakų rajonų savivaldybėse – nusikalstamumas buvo maždaug dukart mažesnis nei šalyje. Gana nebloga situacija buvo ir urbanizuotoje Elektrėnų savivaldybėje.

100 000 gyventojų tenka užregistruotų nusikalstamų veikų 2007 m.

| | Nusikalstamos veikos | Nusikaltimai |
|----------------------------|----------------------|--------------|
| Šalyje | 2185 | 2014 |
| Vilniaus apskrityje | 3170 | 2937 |
| Elektrėnų sav. | 1164 | 1107 |
| Šalčininkų r. sav. | 1371 | 1289 |
| Širvintų r. sav. | 1677 | 1584 |
| Švenčionių r. sav. | 1039 | 955 |
| Trakų r. sav. | 1169 | 1125 |
| Ukmergės r. sav. | 1556 | 1471 |
| Vilniaus m. sav. | 3995 | 3685 |
| Vilniaus r. sav. | 2193 | 2080 |

Įprastinė tendencija, kad mažesnis užregistruotų nusikalstamų veikų kiekis stebimas periferinėse, kaimiškiose, savivaldybėse, Vilniaus apskrityje pasitvirtina – daugelyje kaimiškųjų teritorijų nusikalstamumo lygis žemesnis, išskyrus tik Vilniaus rajono savivaldybę. Visuomenės saugumo skirtumai apskrities savivaldybėse yra akivaizdūs ir gali lemti gyvenamosios aplinkos kokybės skirtumus, o taip pat ir tapti svarbiu veiksniu renkantis gyvenamąją vietą.

Aplinkosauga ir aplinkotvarka

2007 m. Lietuvoje į paviršinius vandenis išleista 4 540 557 tūkst. m³ ūkio, buities ir gamybos nuotekų, iš jų 209 073,3 tūkst. m³ – reikalingų valyti. Vilniaus apskrityje išleista 51 016,3 tūkst. m³ – apie 24 % visų Lietuvos valytinų nuotekų. Susidariusių nuotekų kiekis 2007 m. buvo 6,4 % didesnis nei 2005 m., o palyginti su 2001 m., išaugo 14,8 %. Kasmet pradeda dirbti vis daugiau valymo įrenginių, o esami modernizuojami, todėl iki normatyvų išvalytų nuotekų dalis didėja. 2007 m. regione veikė 144 ūkio, buities ir gamybinių nuotekų valymo įrenginių kompleksai, iš jų 107 biologinio valymo. Didžioji (85 %) valytinų nuotekų dalis susidarė Vilniaus miesto savivaldybėje, visos jos yra išvalomos. Tik Šalčininkų ir Švenčionių rajonų savivaldybėse išvalomų nuotekų dalis dar nėra pakankama.

Susidariusios reikalingos valyti ūkio, buities ir gamybos nuotekos 2001–2007 m.

Tūkst. m³

| | 2001 | 2003 | 2005 | 2007 | Išvalytų iki normos (DLT) nuotekų dalis nuo susidariusio užterštų nuotekų kiekio, proc. | | | |
|----------------------------|-----------------|-----------------|-----------------|-----------------|---|-------------|-------------|-------------|
| | | | | | 2001 | 2003 | 2005 | 2007 |
| Šalyje | 171169,6 | 167064,5 | 192212,4 | 209073,3 | 17,8 | 54,6 | 70,5 | 72,3 |
| Vilniaus apskrityje | 44458,1 | 50352,9 | 47962,4 | 51016,3 | 9,5 | 98,9 | 98,8 | 97,9 |
| Elektrėnų sav. | ... | 1171,1 | 2254,4 | 2271,4 | ... | 100,0 | 100,0 | 100,0 |
| Šalčininkų r. sav. | 462,6 | 439,0 | 377,0 | 734,5 | 17,8 | 42,9 | 31,6 | 25,9 |
| Širvintų r. sav. | 283,5 | 244,6 | 347,0 | 339,0 | 98,6 | 100,0 | 99,4 | 99,7 |
| Švenčionių r. sav. | 443,4 | 368,5 | 424,0 | 553,0 | 32,5 | 63,4 | 56,8 | 60,4 |
| Trakų r. sav. | 2713,2 | 573,4 | 460,0 | 228,0 | 23,6 | 100,0 | 100,0 | 100,0 |
| Ukmergės r. sav. | 2128,0 | 1492,0 | 1743,0 | 1789,0 | 99,8 | 98,8 | 99,5 | 99,1 |
| Vilniaus m. sav. | 37479,6 | 38979,5 | 41088,0 | 43351,0 | 0,5 | 99,9 | 100,0 | 100,0 |
| Vilniaus r. sav. | 947,8 | 7084,8 | 1269,0 | 1750,4 | 82,9 | 98,6 | 91,6 | 84,6 |

2006 m., palyginti su 2005 m., surenkamų komunalinių atliekų kiekis Vilniaus apskrityje sumažėjo 2,8 %, tam turėjo įtakos antrinių žaliavų surinkimo sistemos plėtra, atliekų rūšiavimas jų susidarymo vietoje, tobulėjanti atliekų apskaita. Buvo sutvarkyta 98,5 % susidariusių atliekų.

Susidariusios komunalinės atliekos 2004–2006 m.

Tonomis

| | 2004 | 2005 | 2006 |
|----------------------------|-----------------|-----------------|-----------------|
| Vilniaus apskrityje | 347826,5 | 388337,1 | 377498,2 |
| Elektrėnų sav. | 8649,6 | 6072,5 | 6552,0 |
| Šalčininkų r. sav. | 9013,4 | 8499,1 | 9449,8 |
| Širvintų r. sav. | 7939,1 | 14994,5 | 13709,0 |
| Švenčionių r. sav. | 27546,1 | 28064,4 | 17949,0 |
| Trakų r. sav. | 8255,1 | 6004,5 | 8995,0 |
| Ukmergės r. sav. | 7482,8 | 9743,8 | 9527,8 |
| Vilniaus m. sav. | 265455,4 | 276892,1 | 284278,7 |
| Vilniaus r. sav. | 13485,1 | 38066,1 | 27036,9 |

2007 m. Elektrėnų savivaldybėje pradėtas eksploatuoti naujasis Kazokiškių sąvartynas atitinka šiuolaikinius standartus ir yra vienas moderniausių Rytų Europoje. Jis įrengtas buvusiam smėlio bei žvyro karjere ir užima 30 ha plotą. Sąvartynas yra uždaras pašaliniam asmenims – teritoriją juosia 2,5 m aukščio tvora, čia budi saugos tarnyba, o visu tvoros perimetru yra išdėstyti vaizdo jutikliai ir vaizdo kameros. Visos į sąvartyną įvežamos atliekos yra tikrinamos, sveriamos, registruojamos kompiuterizuotoje duomenų bazėje ir po to gabenamos į iškrovimo vietą. Iš čia automobiliai išvažiuoja švariais ratais – jie nuplaunami. Aplinkai apsaugoti sąvartyno dugne įrengtas nepralaidus sluoksnis, kurį sudaro specialia plėvele uždengtas pusės metro sutankinto molio sluoksnis. Sąvartyne nuolat atliekama gruntinio vandens, filtrato, susidarančių dujų stebėseną. Jame įrengtos vandens valymo ir dujų surinkimo sistemos, specialios priemonės paukščiams baidyti.

Patenkančių į sąvartyną komunalinių atliekų kiekis mažėja, nes diegiant jų rūšiavimo sistemą kasmet vis daugiau antrinių žaliavų atskiriama iš komunalinių atliekų srauto ir perdirbama, tačiau 2006 m. pašalintų sąvartyne susidariusių Vilniaus apskrities atliekų dalis sudarė 80,7 % ir buvo 4,5 % didesnė už šalies vidurkį (76,2 %).

Sutvarkyta susidariusių komunalinių atliekų 2004–2006 m.

Tonomis

| | 2004 | 2005 | 2006 |
|----------------------------|-----------------|-----------------|-----------------|
| Vilniaus apskrityje | 356417,4 | 360145,9 | 371655,7 |
| Elektrėnų sav. | 8644,0 | 5888,6 | 6327,0 |
| Šalčininkų r. sav. | 8868,6 | 8297,6 | 9837,2 |
| Širvintų r. sav. | 19005,6 | 16626,0 | 16875,7 |
| Švenčionių r. sav. | 26457,1 | 27509,5 | 17833,1 |
| Trakų r. sav. | 225156,7 | 223727,6 | 237964,4 |
| Ukmergės r. sav. | 6071,2 | 8608,7 | 9153,3 |
| Vilniaus m. sav. | 52507,6 | 59555,8 | 59820,4 |
| Vilniaus r. sav. | 9706,7 | 9932,1 | 13844,7 |

Teritorijų patrauklumą gyventi ir gyvenamosios aplinkos kokybę gali nulemti ir daug kitų veiksnių, kurie šiame skyriuje nebuvo nagrinėti. Tai ekonominis išsivystymas teritorijoje, darbo rinkos situacija, nekilnojamojo turto kainos, sunkiai kiekybiškai išreiškiami subjektyvūs veiksniai. Nagrinėtos labai skirtingos savivaldybės – keliais ar net keliadesimt kartų besiskiriančios gyventojų skaičiumi, teritorija, kitais požymiais. Mažesnės apskrities

savivaldybės gali pasiūlyti nemažai gyvenamojo ploto, bet turi retesnę socialinės infrastruktūros tinklą, socialine infrastruktūra naudotis trukdo ir nepakankamai efektyvi viešojo transporto sistema. Tarp Vilniaus ir Kauno miestų esanti Elektrėnų savivaldybė išsiskiria kaip patogi susisiekimo požiūriu vietovė, pasižyminti saugia gyvenamąja aplinka, tačiau tuo pat metu ir prasčiau išplėtotu paslaugų sektoriumi, apskrities teritorijas jungia gerai išplėtotą susisiekimo sistema, tačiau ryškėja ir izoliuotos vietovės, kurių nepasiekia bendras apskrities gyvenimo aplinkos progresas.