

ALYTAUS APSKRITIES SOCIALINĖ IR DEMOGRAFINĖ CHARAKTERISTIKA

Gyventojai

Alytaus apskritis pagal gyventojų skaičių yra septintoji šalyje. 2008 m. pradžioje joje gyveno 177 tūkst. žmonių, arba 5,3 % šalies gyventojų.

Gyventojų skaičius 2001–2008 m. pradžioje

	Gyventojų skaičius, tūkst.							1000 vyrų tenka moterų
	2001	2003	2005	2007	2008			
					Iš viso	Vyrai	Moterys	2008
Šalyje	3487,0	3462,6	3425,3	3384,9	3366,4	1567,0	1799,4	1148
Alytaus apskrityje	188,0	186,3	182,8	178,9	177,0	84,1	92,9	1104
Alytaus m. sav.	71,5	71,5	69,8	68,8	68,3	32,4	35,9	1110
Alytaus r. sav.	32,6	32,1	32,1	31,4	31,1	15,2	15,9	1044
Druskininkų sav.	25,5	25,2	24,9	24,5	24,3	11,2	13,1	1173
Lazdijų r. sav.	27,2	26,8	26,1	25,2	24,8	11,8	13,0	1094
Varėnos r. sav.	31,2	30,7	29,9	29,0	28,5	13,5	15,0	1110

2001–2007 m. apskrities gyventojų sumažėjo 11 tūkst. (5,9 %). Šiuo laikotarpiu gyventojų skaičius mažėjo visose apskrities savivaldybėse, daugiausia – Varėnos ir Lazdijų rajonų (po 9 %), mažiausia – Alytaus miesto (4,5 %) ir Alytaus rajono (4,6 %) savivaldybėse.

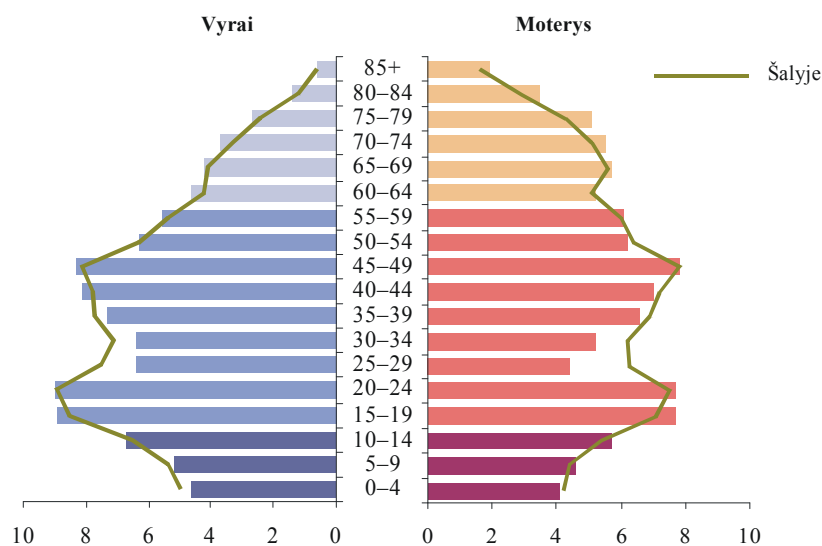
2008 m. pradžioje Alytaus apskrityje gyveno 47,5 % vyrų ir 52,5 % moterų (šalyje – atitinkamai 46,5 ir 53,5 %), 1000 vyrų teko 1104 moterys (šalies vidurkis – 1148). Moterų skaičius, tenkantis 1000 vyrų, Druskininkų savivaldybėje buvo didžiausias iš apskrities savivaldybių ir didesnis už apskrities bei šalies vidurkį.

2001–2007 m. dėl neigiamos natūralios kaitos gyventojų skaičius Alytaus apskrityje sumažėjo 6,2 tūkst. (56,4 %) gyventojų, dėl neigiamo migracijos saldo – 4,8 tūkst. (43,6 %).

Alytaus apskrities gyventojų sudėties pagal lytį ir amžių pokyčius parodo amžiaus ir lyties piramidė.

Gyventojai pagal lytį ir amžių Alytaus apskrityje 2008 m. pradžioje

Procentais

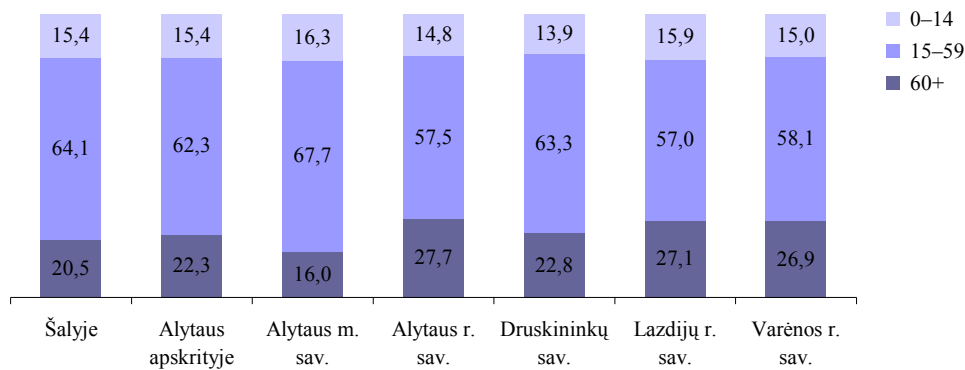


Alytaus apskritis – viena iš demografiškai seniausių šalyje. Joje pagyvenę (60 metų ir vyresnio amžiaus) žmonės sudaro 22,3 % (šalyje – 20,5 %). Šiuo metu kas šeštas vyras ir kas ketvirta moteris Alytaus apskrityje, kaip ir visoje šalyje, yra 60 metų ir vyresnio amžiaus.

2008 m. pradžioje vaikų iki 15 metų amžiaus buvo 30,8 % (šalyje – 25,2 %) mažiau nei pagyvenusių žmonių. 2001–2007 m. vaikų apskrityje sumažėjo 28 % (šalyje – 24,7 %).

Gyventojų skaičiaus struktūra pagal pagrindines amžiaus grupes 2008 m. pradžioje

Procentais



Pačios „seniausios“ apskrityje yra Alytaus, Lazdijų ir Varėnos rajonų savivaldybės, kuriose pagyvenę žmonės sudaro 28–27 % gyventojų. Geresnė amžiaus struktūra yra Alytaus miesto savivaldybėje – joje pagyvenę žmonės sudaro 16 % gyventojų.

2008 m. pradžioje 100 Alytaus apskrities 15–59 metų amžiaus gyventojų teko 25 vaikai ir 36 pagyvenę žmonės (šalyje – atitinkamai 24 ir 32), 2001 m. pradžioje – atitinkamai 34 ir 36. Didžiausias ekonominis krūvis teko Lazdijų, Alytaus ir Varėnos rajonų savivaldybių 15–59 metų amžiaus gyventojams, t. y. 100 šio amžiaus gyventojų teko 75–72 vaikai ir pagyvenę žmonės.

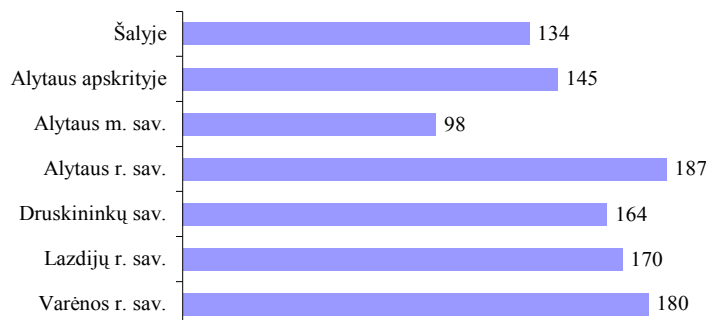
Išlaikomo amžiaus žmonių koeficientai 2001 ir 2008 m. pradžioje

	100 15–59 metų amžiaus gyventojų tenka nurodyto amžiaus gyventojų					
	0–14		60 +		0–14 ir 60 +	
	2001	2008	2001	2008	2001	2008
Šalyje	32	24	32	32	64	56
Alytaus apskrityje	34	25	36	36	70	61
Alytaus m. sav.	32	24	19	24	51	48
Alytaus r. sav.	37	26	55	48	92	74
Druskininkų sav.	34	22	35	36	69	58
Lazdijų r. sav.	38	28	54	47	92	75
Varėnos r. sav.	35	26	49	46	84	72

2008 m. pradžioje Alytaus apskrityje 100 vaikų teko 145 pagyvenę žmonės (šalies vidurkis – 134), tuo tarpu 2001 m. pradžioje – vaikų ir pagyvenusių žmonių santykis buvo apylygis. Daugiausia pagyvenusių žmonių 100 vaikų teko Alytaus rajono savivaldybėje (187), mažiausia – Alytaus miesto savivaldybėje (98).

Demografinės senatvės koeficientas 2008 m. pradžioje

60 metų ir vyresnio amžiaus gyventojų skaičius, tenkantis 100 0–14 metų amžiaus vaikų



Vidutinis Alytaus apskrities gyventojų amžius viršija šalies vidurkį. 2008 m. pradžioje šis rodiklis apskrityje buvo 39,8 metų (šalyje – 39 metai), 2001 m. pradžioje vidutinis gyventojų amžius Alytaus apskrityje buvo 37,7 metų.

Migracija

2001–2007 m., remiantis gyvenamosios vietos deklaravimo duomenimis, į Alytaus apskritį per metus atvykdavo gyventi nuolat ar ilgesniam nei 6 mėnesių laikotarpiui vidutiniškai 3 tūkst. gyventojų, o išvykdavo apie 4 tūkst. 1000 Alytaus apskrities gyventojų vidutiniškai teko 16,7 atvykusiojo ir 20,5 išvykusiojo. Aptariamu laikotarpiu beveik iš visų Alytaus apskrities savivaldybių daugiau gyventojų išvyko negu atvyko. Tačiau 2007 m. į Druskininkų savivaldybę atvyko daugiau gyventojų negu išvyko.

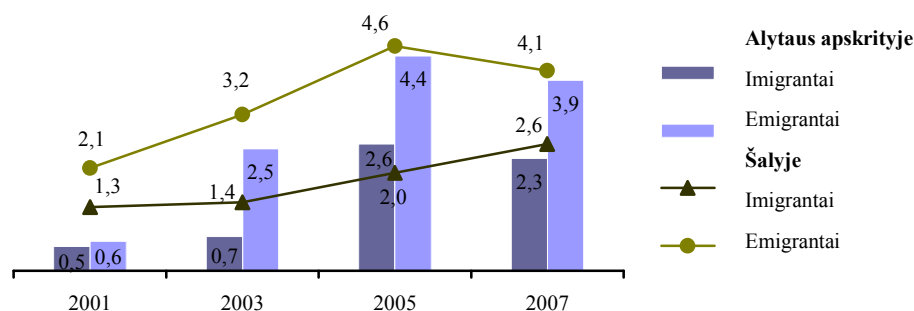
Gyventojų vidaus ir tarptautinė migracija 2001–2007 m.¹

	Atvyko				Išvyko				Migracijos saldo			
	2001	2003	2005	2007	2001	2003	2005	2007	2001	2003	2005	2007
Šalyje	42166	62124	59522	65044	44725	68428	68304	70288	-2559	-6304	-8782	-5244
Alytaus apskrityje	2344	3332	3815	3111	2408	4189	4769	3899	-64	-857	-954	-788
Alytaus m. sav.	795	733	1022	1004	807	1632	1640	1478	-12	-899	-618	-474
Alytaus r. sav.	548	747	823	658	548	509	796	692	-	238	27	-34
Druskininkų sav.	193	1045	1046	650	269	1064	1046	646	-76	-19	-	4
Lazdijų r. sav.	443	384	383	362	397	447	580	521	46	-63	-197	-159
Varėnos r. sav.	365	423	541	437	387	537	707	562	-22	-114	-166	-125

2001–2007 m. vidutiniškai 9 % atvykusiųjų sudarė imigrantai, t. y. asmenys, atvykę arba grįžę į Alytaus apskritį iš užsienio valstybių, o 14 % išvykusiųjų – emigrantai, t. y. asmenys, išvykę iš Alytaus apskrities į užsienio valstybes. 2007 m. didžiąją imigrantų dalį (81,2 %) sudarė grįžtantys Lietuvos Respublikos piliečiai, 2001 m. jų buvo 32,6 %.

Tarptautinė migracija 2001–2007 m.²

1000 gyventojų



Gimstamumas

Gimstamumas Alytaus apskrityje mažėja. 2001 m. 1000 šios apskrities gyventojų teko 9,3 gimusiojo, o štai 2007 m. – tik 8,4.

Gimusių vaikų skaičius ir gimstamumo rodikliai 2001–2007 m.

	Gimusiųjų skaičius				1000 gyventojų tenka gimusiųjų			
	2001	2003	2005	2007	2001	2003	2005	2007
Šalyje	31546	30598	30541	32346	9,1	8,9	8,9	9,6
Alytaus apskrityje	1746	1635	1540	1487	9,3	8,8	8,5	8,4
Alytaus m. sav.	661	671	557	629	9,3	9,4	8,0	9,2
Alytaus r. sav.	336	300	283	266	10,3	9,3	8,9	8,5
Druskininkų sav.	189	167	204	168	7,4	6,7	8,2	6,9
Lazdijų r. sav.	276	220	252	220	10,2	8,3	9,7	8,8
Varėnos r. sav.	284	277	244	204	9,1	9,1	8,2	7,1

¹ Pagal gyvenamosios vietos deklaravimo duomenis.

² Pagal gyvenamosios vietos deklaravimo duomenis.

Vidutinis gyvų gimusių vaikų, kuriuos moteris pagimdė per reproduktyvų savo gyvenimo laikotarpį, skaičius Alytaus apskrityje 2007 m. buvo 1,41 (šalyje – 1,35). Didžiausias (1,67) šis rodiklis buvo Lazdijų rajono, mažiausias (1,23) – Druskininkų savivaldybėse.

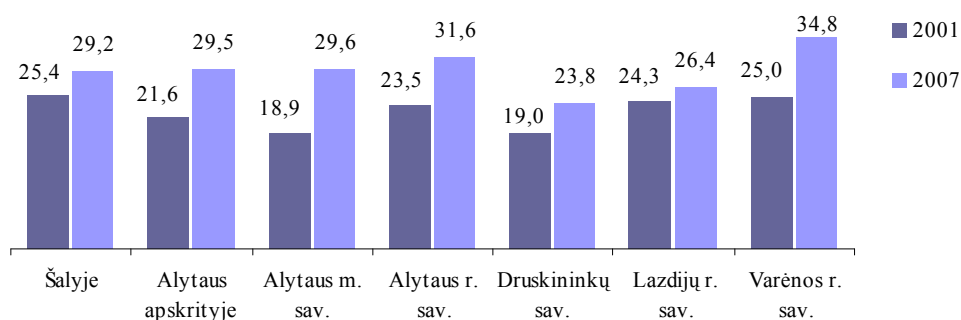
Gimdo vis vyresnio amžiaus moteris. 2007 m. Alytaus apskrityje vidutinis gimdyvių amžius buvo 27,7 metų (šalyje – 28 metai), 2001 m. – 26,4 metų (šalyje – 26,9 metų).

Palyginti su visais apskrityje gimusiais vaikais, sumažėjo didesnio eiliškumo (trečių, ketvirtų, penktų, šeštų ir paskesnių) gimusiųjų dalis – nuo 20,7 % 2001 m. iki 15,4 % 2007 m.

2007 m. Alytaus apskrityje tėvams, neįregistravusiems santuokos, gimė 439 kūdikiai, 2001 m. – 378, tai atitinkamai sudarė 29,5 ir 21,6 % (šalyje – 29,2 ir 25,4 %), palyginti su visais gimusiais vaikais. 2007 m. daugiausia (34,8 %) kūdikių nesusituokusiems tėvams gimė Varėnos rajono, o mažiausiai (23,8 %) – Druskininkų savivaldybėse.

Vaikai, gimę tėvams, neįregistravusiems santuokos, 2001 ir 2007 m.

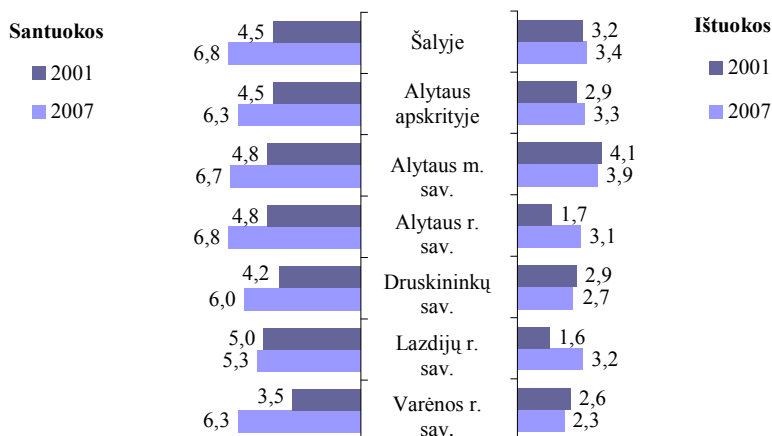
Palyginti su visu gimusių vaikų skaičiumi, procentais



Santuokos ir ištuokos

2001–2007 m. Alytaus apskrityje santuokų skaičius didėjo. 2007 m. buvo įregistruotos 1128 santuokos, 1000 gyventojų teko 6,3 santuokos, 2001 m. – atitinkamai 849 ir 4,5. 2007 m. bendras santuokų rodiklis Alytaus apskrityje buvo mažesnis už šalies.

Santuokų ir ištuokų skaičius, tenkantis 1000 gyventojų, 2001 ir 2007 m.



2007 m. vidutinis pirmą kartą besituokiančių vyrų amžius buvo 27,4, moterų – 25,5 metų (šalyje – atitinkamai 27,7 ir 25,5 metų).

2001–2007 m. ištuokų skaičius Alytaus apskrityje kito nežymiai. 2007 m. buvo įregistruotos 578 ištuokos, 1000 gyventojų teko 3,3 ištuokos, 2001 m. – atitinkamai 543 ir 2,9. Alytaus miesto savivaldybėje, palyginti su kitomis šios apskrities savivaldybėmis, 2007 m. 1000 gyventojų teko daugiausia (3,9) ištuokų.

Mirtingumas

2007 m. Alytaus apskrityje mirė 2614 žmonių. 2001–2007 m. mirusiųjų skaičius padidėjo 15 %. 2007 m. 1000 Alytaus apskrities gyventojų teko 14,7 mirusiojo (šalyje – 13,5), 2001 m. – 12,1. Tai iš dalies lemia, kad Alytaus apskritis yra viena iš demografiškai seniausių šalyje.

2001–2007 m. mirtingumo rodikliai didėjo visose Alytaus apskrities savivaldybėse. 2007 m. didžiausias mirtingumas buvo Lazdijų ir Varėnos rajonų savivaldybėse (18,8 %).

2007 m. Alytaus apskrityje 1000 gimusiųjų teko 7,4 mirusio vaiko iki vienu metų amžiaus (šalyje – 5,9).

2007 m. Alytaus apskrities vyrų vidutinė tikėtina gyvenimo trukmė (VTGT) buvo 64,5 metų, moterų – 78,1 metų. Palyginti su šalies vidurkiu, vyrų VTGT buvo trumpesnė (0,4 metų), o moterų – ilgesnė (0,9 metų). 2001–2007 m. apskrities moterų VTGT sutrumpėjo 1,2, vyrų – 1,1 metų. Nors ir sumažėjęs, išlieka labai didelis skirtumas tarp vyrų ir moterų VTGT: 2007 m. vyrų ji buvo 13,5 metų trumpesnė negu moterų (2001 m. – 13,6 metų).

Mirties priežasčių struktūra Alytaus apskrityje panaši į šalies. 2007 m. trys pagrindinės mirties priežastys – kraujotakos sistemos ligos, piktybiniai navikai ir išorinės mirties priežastys – sukėlė 83,5 % mirčių apskrityje (šalyje – 83 %), 2001 m. – 88 % (šalyje – 87 %).

Mirtingumas pagal pagrindines mirties priežastis 2001 ir 2007 m.

Mirusių asmenų skaičius, tenkantis 100 000 gyventojų

	2001				2007			
	Piktybiniai navikai	Kraujotakos sistemos ligos	Kvėpavimo sistemos ligos	Išorinės mirties priežastys	Piktybiniai navikai	Kraujotakos sistemos ligos	Kvėpavimo sistemos ligos	Išorinės mirties priežastys
Šalyje	223,9	628,2	42,3	157,9	245,3	720,1	57,9	155,4
Alytaus apskrityje	226,4	694,7	46,4	146,5	270,8	814,6	72,5	140,5
Alytaus m. sav.	160,8	352,3	21,0	90,9	189,6	542,5	40,8	96,3
Alytaus r. sav.	304,3	1005,2	70,7	255,1	384,0	976,1	105,6	198,4
Druskininkų sav.	204,6	696,5	43,3	86,6	266,1	802,5	24,6	122,8
Lazdijų r. sav.	272,9	1029,0	55,3	188,1	311,7	1094,8	111,9	151,8
Varėnos r. sav.	273,3	864,9	74,0	173,6	309,8	1054,7	118,3	188,0

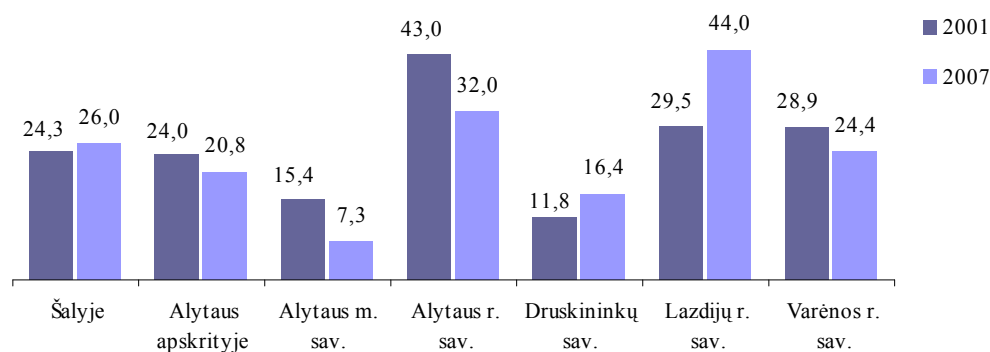
2007 m. daugiau kaip pusė (56 %) mirusių apskrities gyventojų mirė nuo kraujotakos sistemos ligų (2001 m. – 57 %). Alytaus rajono savivaldybėje vyrų mirtingumas nuo šių ligų beveik pusantrą karto viršijo šalies vidurkį.

2007 m. nuo piktybinių navikų mirė 482 žmonės (18,4 % visų mirusiųjų Alytaus apskrityje). Palyginti su kitomis apskrities savivaldybėmis, didžiausias vyrų ir moterų mirtingumas nuo piktybinių navikų buvo Alytaus rajono savivaldybėje.

2007 m. Alytaus apskrityje dėl išorinių mirties priežasčių mirė 250 žmonių (beveik dešimtadalis visų mirusiųjų apskrityje). Alytaus rajono savivaldybėje vyrų mirtingumas dėl išorinių mirties priežasčių 1,3, o moterų – 1,8 karto viršijo apskrities vidurkį. 2007 m. Alytaus apskrityje savizudybių rodiklis buvo didžiausias, o mirtingumas dėl transporto įvykių – mažiausias šalyje.

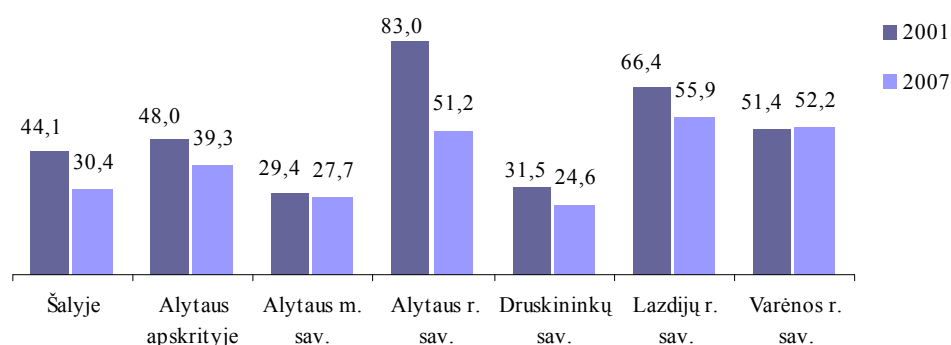
Mirtingumas dėl transporto įvykių 2001 ir 2007 m.

Mirusių asmenų skaičius, tenkantis 100 000 gyventojų



Mirtingumas dėl savivždybių 2001 ir 2007 m.

Mirusių asmenų skaičius, tenkantis 100 000 gyventojų



Sveikata

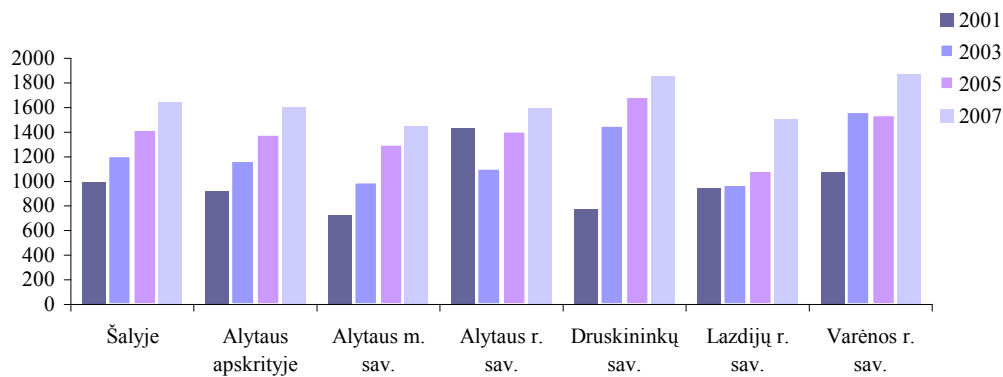
Lietuvos sveikatos informacijos centro duomenimis³, 2007 m. ligoninėje gydėsi 42,5 tūkst. pacientų, arba kas ketvirtas Alytaus apskrities gyventojas, o pirminio lygio asmens sveikatos priežiūros paslaugomis vienas gyventojas naudojosi vidutiniškai 5 kartus. Kiek dažniau pirminės sveikatos priežiūros paslaugomis naudojosi Alytaus miesto (7 apsilankymai vienam gyventojui), kiek rečiau – Alytaus rajono gyventojai (3 apsilankymai vienam gyventojui).

Alytaus apskrities gyventojų ligotumas piktybiniais navikais 2007 m. buvo mažesnis (1606 sergantieji 100 000 gyventojų) nei šalies gyventojų (1650 sergančiųjų 100 000 gyventojų), tačiau Varėnos rajono ir Druskininkų savivaldybių gyventojai šiomis ligomis sirgo dažniau (atitinkamai 1869 ir 1859 sergantys asmenys 100 000 gyventojų). Palyginti su 2001 m., šis rodiklis išaugo visose savivaldybėse, labiausiai – Druskininkų savivaldybėje.

³ Stacionarių paslaugų ir ligotumo rodikliai skaičiuoti iš Valstybinės ligonių kasos informacinės sistemos SVEIDRA duomenų.

Ligotumas piktybiniais navikais 2001–2007 m.

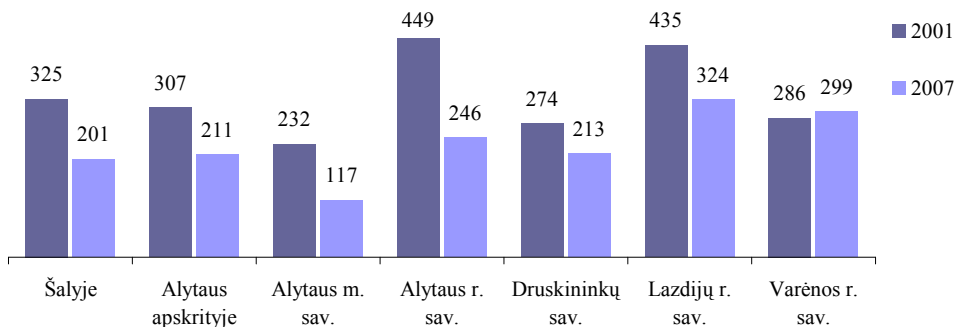
Sirgusių asmenų skaičius, tenkantis 100 000 gyventojų



Vis dar aktuali sveikatos priežiūros specialistų socialine liga vadinama tuberkuliozės problema. Alytaus apskrities gyventojų ligotumo tuberkulioze rodikliai 2007 m. buvo truputį aukštesni už vidutinį šalies gyventojų ligotumą, tačiau šių susirgimų nuolat mažėja (palyginti su 2001 m., ligotumas apskrityje sumažėjo 31 %). 2007 m. tuberkuliozė buvo mažiausiai paplitusi tarp Alytaus miesto, daugiausia – tarp Lazdijų rajono savivaldybės gyventojų.

Ligotumas tuberkulioze 2001 ir 2007 m.

Sirgusių asmenų skaičius, tenkantis 100 000 gyventojų



Dauguma Alytaus apskrities gyventojų ligų paplitimo rodiklių yra panašūs į šalies, tačiau čia daugiau sergančiųjų skrandžio ir dvylikapirštės žarnos opomis, o Druskininkų savivaldybėje šis rodiklis buvo pats didžiausias šalyje.

2007 m. Alytaus apskritis iš visų šalies regionų išsiskyrė mažiausiu traumų ir apsinuodijimų skaičiumi (100 000 šalies gyventojų teko 9360, o Alytaus apskrities – 7843 apsinuodiję ar traumą patyrę asmenys), šioje apskrityje taip pat buvo mažiausia sergančiųjų stuburo patologijomis dalis.

Socialinė apsauga

2007 m. beveik 33 tūkst. Alytaus apskrities gyventojų buvo valstybinio socialinio draudimo senatvės pensininkai (arba kas penktas apskrities gyventojas; Lietuvoje – kas šeštas), o 14,6 tūkst. asmenų gavo netekto darbingumo (invalidumo) pensiją. 1000 darbingo amžiaus apskrities gyventojų teko 301 senatvės ir 134 netekto darbingumo (invalidumo) pensininkai. Didžiausia santykinė senatvės pensiją gaunančių asmenų dalis buvo Lazdijų rajono savivaldybėje (1000 darbingo amžiaus gyventojų teko 445 senatvės pensininkai), mažiausia – Alytaus miesto ir rajono savivaldybėse⁴ (251 senatvės pensininkas/1000 darbingo amžiaus asmenų).

2007 m. daugiau kaip 20 tūkst. Alytaus apskrities gyventojų gavo išmokas vaikui, trečdalį šios išmokos gavėjų sudarė Alytaus miesto savivaldybės gyventojai. 581 asmeniui buvo mokama vaiko globos (rūpybos) išmoka, 77 asmenys gavo paramą būstui įsigyti ar įsikurti. Vienkartinę

⁴ Duomenys pateikti pagal SODROS teritorinius skyrius.

išmoką gavo 431 nėščioji, o išmoką gimus vaikui – 1,4 tūkst. apskrities gyventojų. Iš viso Alytaus apskrities šeimoms, auginančioms vaikus, 2007 m. buvo išmokėta 20 535,5 tūkst. litų išmokų.

Socialines paslaugas namuose gaunančių gyventojų skaičius apskrityje nuolat kinta. 2007 m. namuose buvo slaugoma ir globojama beveik 500 apskrities gyventojų, beveik pusė jų gyveno Varėnos rajono savivaldybėje. 2007 m. 2 Alytaus apskrities laikino gyvenimo įstaigose (nakvynės namuose ir krizių centruose) buvo prisiglaudę 69 asmenys.

2007 m. pabaigoje devyniose apskrities teritorijoje esančiose senelių globos įstaigose gyveno 320 asmenų, o keturiuose vaikų globos įstaigose – 374 vaikai, 27 vaikai buvo globojami šeimynose.

Valstybinės vaiko teisių apsaugos ir įvaikinimo tarnybos prie Socialinės apsaugos ir darbo ministerijos duomenimis, Alytaus apskrityje 2007 m. gyveno apie 600 socialinės rizikos šeimų, jose augo 1,5 tūkst. vaikų.

Socialinės rizikos šeimos ir vaikai jose 2005–2007 m.

	Socialinės rizikos šeimų skaičius			Vaikų jose skaičius		
	2005	2006	2007	2005	2006	2007
Alytaus apskrityje	744	709	617	1782	1720	1495
Alytaus m. sav.	108	94	82	240	202	176
Alytaus r. sav.	193	186	183	495	471	460
Druskininkų sav.	83	57	55	167	110	100
Lazdijų r. sav.	122	123	119	291	316	291
Varėnos r. sav.	238	249	178	589	621	468

Švietimas

2007 m. pabaigoje apskrityje buvo 32 ikimokyklinio ugdymo įstaigos. Jose buvo ugdoma 4,5 tūkst. vaikų. Palyginti su 2001 m., ikimokyklinio ugdymo įstaigų apskrityje sumažėjo nuo 37 iki 32 (13 %). Vaikų skaičius šio tipo įstaigose kito nežymiai ir per šį laikotarpį sumažėjo vos 1,6 %. Didžiausi pokyčiai stebimi Druskininkų ir Varėnos rajono savivaldybėse: Druskininkuose auklėtinių skaičius padidėjo 17 %, o Varėnos rajone – sumažėjo beveik 12 %.

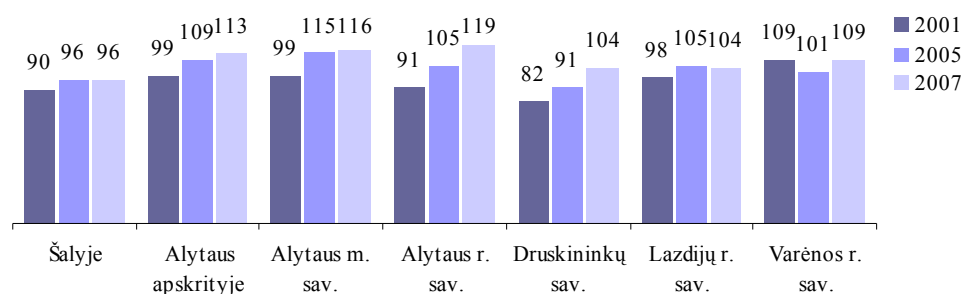
Auklėtinių skaičius ikimokyklinio ugdymo įstaigose 2001–2007 m.

	2001	2003	2005	2007	2007 m., palyginti su 2001 m., padidėjimas, sumažėjimas (-), %
Šalyje	89841	89469	90021	93044	3,6
Alytaus apskrityje	4543	4723	4580	4472	-1,6
Alytaus m. sav.	2881	2981	2864	2800	-2,8
Alytaus r. sav.	194	290	209	183	-5,7
Druskininkų sav.	432	453	520	507	17,4
Lazdijų r. sav.	466	438	482	478	2,6
Varėnos r. sav.	570	561	505	504	-11,6

2007 m. 100 ikimokyklinio ugdymo įstaigas lankančių vaikų vidutiniškai teko 113 vietų. Vietų vaikams ikimokyklinio ugdymo įstaigose pakako visose apskrities savivaldybėse.

Ikimokyklinio ugdymo įstaigų auklėtinių ir vietų skaičiaus santykis 2001–2007 m.

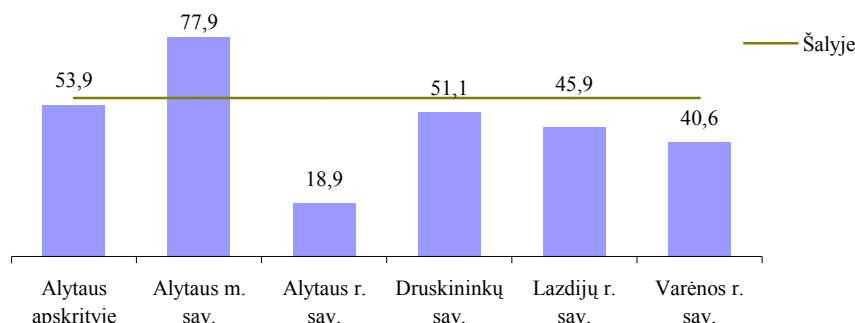
Vietų skaičius, tenkantis 100 vaikų, lankančių ikimokyklinio ugdymo įstaigas



Nuo 2001 m. vaikų, ugdomų pagal ikimokyklinio ir priešmokyklinio ugdymo programas, dalis pamažu didėjo. 2007 m. pabaigoje pagal šias programas Alytaus apskrityje buvo ugdoma daugiau nei pusė (54 %) 1–6 metų amžiaus vaikų. Tačiau apskrities savivaldybėse šis rodiklis kinta nuo 19 % Alytaus rajone iki 78 % Alytaus mieste.

Vaikai, dalyvavę ikimokykliniame ir priešmokykliniame ugdyme 2007 m.

Palyginti su visais 1–6 metų vaikais, procentais



2007–2008 m. m. pradžioje apskrityje buvo 80 bendrojo lavinimo mokyklų, jose mokėsi 26 tūkst. mokinių. Palyginti su 2001–2002 m. m., mokinių skaičius sumažėjo beveik 7 tūkst., arba 20 %. Didžiausi pokyčiai vyko Alytaus ir Lazdijų rajonų savivaldybėse, jose mokinių sumažėjo atitinkamai 25 ir 22 %.

Mokinių skaičius bendrojo lavinimo mokyklose

	2001–2002	2003–2004	2005–2006	2007–2008	2007 m., palyginti su 2001 m., padidėjimas, sumažėjimas (-), %
Šalyje	602419	583063	538541	489442	-18,8
Alytaus apskrityje	32683	31393	28808	26058	-20,3
Alytaus m. sav.	14218	13717	12680	11632	-18,2
Alytaus r. sav.	4162	3895	3554	3128	-24,8
Druskininkų sav.	4758	4546	4196	3764	-20,9
Lazdijų r. sav.	4526	4389	3969	3546	-21,7
Varėnos r. sav.	5019	4846	4409	3988	-20,5

2007–2008 m. m. pradžioje Alytaus apskrities bendrojo lavinimo mokyklose dirbo 2,3 tūkst. pedagogų. Palyginti su 2001–2002 m. m., bendras mokytojų ir mokyklos vadovų, dirbančių pagrindiniame darbe, skaičius sumažėjo nuo 2629 iki 2268, arba beveik 14 %. Ypač mokytojų sumažėjo Alytaus ir Lazdijų rajonų savivaldybėse – 2007 m., palyginti su 2001 m., atitinkamai 30 ir 20 %. Dauguma (92 %) mokytojų turėjo aukštąjį išsilavinimą (2001–2002 m. m. – 84 %). Daugiau mokytojų su aukštuoju išsilavinimu dirbo Alytaus miesto (96 %), Druskininkų (93 %) ir Varėnos rajono (91 %) savivaldybėse.

2007 m. bendrojo lavinimo mokyklose vidurinį išsilavinimą įgijo 2 tūkst. abiturientų, iš jų 90 % tais pačiais metais mokėsi toliau: 50 % tapo universitetų, 29 % – kolegijų studentais, 11 % sieks įgyti profesinę kvalifikaciją profesinio mokymo įstaigose.

2007–2008 m. m. pradžioje Alytaus apskrityje veikė 7 profesinės mokyklos. Jose kvalifikuoto darbininko profesiją siekė įgyti 3250 jaunuolių. 2007 m. šiose mokyklose mokėsi 4 % daugiau mokinių nei 2001 m.

Profesinių mokyklų ir mokinių jose skaičius

	Mokyklų skaičius			Mokinių skaičius			Parengta kvalifikuotų darbininkų		
	2003–2004	2005–2006	2007–2008	2003–2004	2005–2006	2007–2008	2003	2005	2007
Šalyje	83	76	80	44403	46334	43880	14465	12980	12565
Alytaus apskrityje	9	7	7	3079	3181	3250	1096	928	891

	Mokyklų skaičius			Mokinių skaičius			Parengta kvalifikuotų darbininkų		
	2003–2004	2005–2006	2007–2008	2003–2004	2005–2006	2007–2008	2003	2005	2007
Alytaus m. sav.	4	2	2	1731	1745	1725	748	590	537
Alytaus r. sav.	2	2	2	540	633	703	118	149	168
Druskininkų sav.	1	1	1	164	159	185	47	61	55
Lazdijų r. sav.	1	1	1	371	371	352	99	82	70
Varėnos r. sav.	1	1	1	273	273	285	84	46	61

Profesinių mokyklų yra visose savivaldybėse. Didžiausia profesinė mokykla yra Alytaus profesinio rengimo centras, joje 2007–2008 m. m. pradžioje mokėsi beveik pusė apskrities profesinių mokyklų mokinių (49 %).

Alytaus mieste yra vienintelė apskrities aukštoji mokykla – Alytaus kolegija, Druskininkuose veikia Kauno kolegijos Druskininkų skyrius. 2007–2008 m. m. pradžioje šiose kolegijose aukštojo neuniversitetinio išsilavinimo siekė 1952 studentai. Palyginti su 2001 m., studentų skaičius išaugo 2,5 karto.

Kolegijų ir studentų jose skaičius

	Kolegijų skaičius			Studentų skaičius			Parengta specialistų		
	2003–2004	2005–2006	2007–2008	2003–2004	2005–2006	2007–2008	2003	2005	2007
Šalyje	27	28	28	40472	55949	60096	4602	11173	11940
Alytaus apskrityje	1	1	1	1490	1611	1952	287	402	367
Alytaus m. sav.	1	1	1	1355	1432	1744	287	375	326
Druskininkų sav.	-	-	-	135	179	208	-	27	41

Populiariausia studijų sritis – vadyba ir verslo administravimas. Šioje studijų srityje 2007–2008 m. m. pradžioje studijavo 70 % visų Alytaus apskrities kolegijos studentų, 14 % studentų studijavo transporto inžineriją, 9 % – informatikos inžineriją ir 7 % – informatiką.

Užimtumas

Alytaus apskritis pagal gyventojų skaičių viena iš mažesnių, todėl ir dirbančių gyventojų skaičius joje nėra didelis. 2007 m. Alytaus apskrityje dirbo 71,7 tūkst., arba 61 % 15 – 64 m. amžiaus gyventojų, kurie sudarė apie 5 % visų dirbančių šalies gyventojų.

Nors gyventojų skaičius apskrityje, kaip ir šalyje, dėl išaugusios gyventojų emigracijos mažėja, dirbančių gyventojų skaičius beveik kasmet šiek tiek didėja. Tam įtakos turi teigiami pokyčiai šalies ir apskrities ekonomikoje, naujų darbo vietų kūrimas, ypač prekybos, pramonės, statybos sektoriuose.

Užimti gyventojai 2001–2007 m.

Tūkstančiais

	2001	2003	2005	2007
Šalyje	1351,8	1438,0	1473,9	1534,2
Alytaus apskrityje	66,7	67,1	72,5	71,7
Alytaus m. sav.	31,8	31,7	32,6	33,5
Alytaus r. sav.	11,4	9,7	11,4	10,6
Druskininkų sav.	8,0	10,3	11,6	11,8
Lazdijų r. sav.	7,1	6,7	7,3	6,9
Varėnos r. sav.	8,4	8,7	9,6	8,9

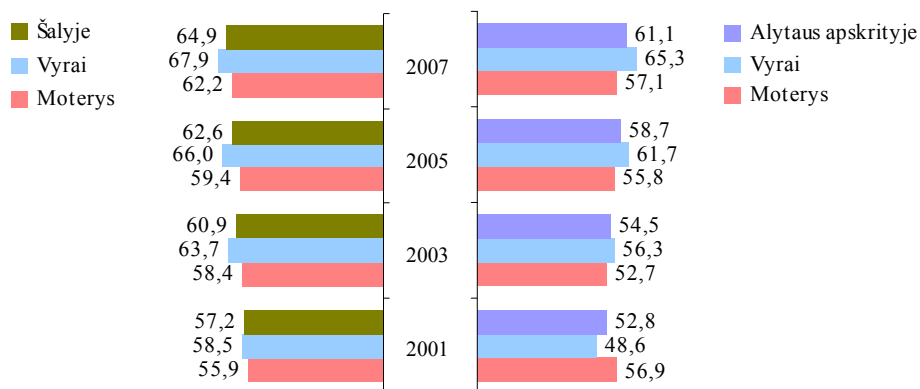
2007 m. Alytaus dirbantieji sudarė beveik pusę (46,7 %), Druskininkų dirbantieji – 17 %, Alytaus rajono – 15 % visų apskrities užimtųjų. 2001–2007 m. užimtų gyventojų skaičius atskirose savivaldybėse kito skirtingai. Sparčiausiai užimtų gyventojų skaičius augo kurortiniame mieste Druskininkuose. Šio miesto užimtų gyventojų skaičius išaugo nuo 8 tūkst. 2001 m. iki 11,8 tūkst.

2007 m. (1,5 karto). Kitose savivaldybėse užimtųjų skaičius didėjo nežymiai, o Alytaus ir Lazdijų rajonų savivaldybėse užimtų gyventojų skaičius kiek sumažėjo.

2007 m. Alytaus apskrityje 15–64 metų amžiaus gyventojų užimtumo lygis beveik 4 % mažesnis nei šalyje. Apskrityje dirbo 61,1 % šio amžiaus gyventojų (šalyje – 64,9 %). 2007 m. buvo pasiektas aukščiausias gyventojų užimtumo lygis šalyje ir apskrityje. Mažiausias užimtumo lygis apskrityje buvo 2001 ir 2002 m. – atitinkamai 52,8 ir 53,3 % (šalyje – 57,2 ir 59,6 %). Vyrų ir moterų užimtumo lygiai skirtingi. 2001 m. moterų užimtumo lygis buvo gana aukštas – 56,9 %, o vyrų kiek žemesnis – 48,6 %, tačiau po to kasmet vyrų užimtumas augo ir 2007 m. siekė 65,3 %, o moterų nuosekliai mažėjo iki 57,1 %.

15–64 metų amžiaus gyventojų užimtumo lygis 2001–2007 m.

Procentais

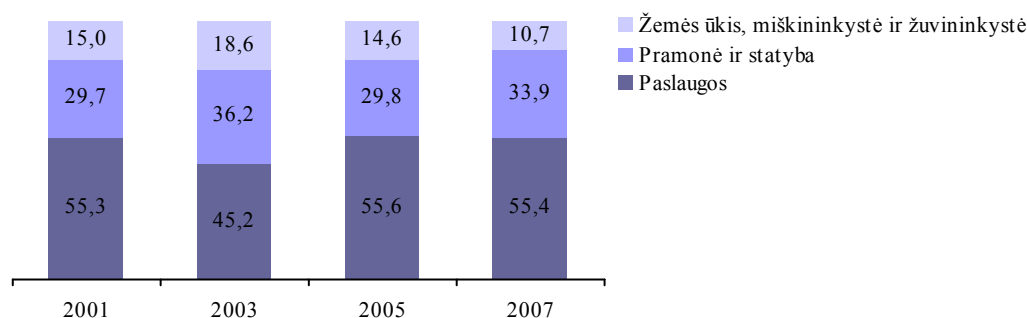


Trūkstant darbo jėgos, svarbu darbo rinkoje panaudoti visų gyventojų grupių rezervus. Viena iš priemonių – didinti pagyvenusių (55–64 metų amžiaus) gyventojų užimtumą. 2007 m. šalyje dirbo 53,4 % šios amžiaus grupės gyventojų, Alytaus apskrityje – 47,7 % pagyvenusių žmonių, o tai beveik 6 procentiniais punktais mažiau nei šalyje. Jų dalis apskrityje nuo 2001 m. išaugo beveik 13 procentinių punktų.

Daugiausia (55 %) Alytaus apskrities užimtųjų 2007 m., kaip ir 2004–2006 m., dirbo paslaugų sektoriuje. Pramonės įmonėse ir statybų sektoriuje 2002–2003 m. dirbo 36, o 2007 m. – 33,9 % užimtų gyventojų. Kaip ir visoje šalyje, apskrityje mažėja gyventojų, dirbančių žemės ūkyje, miškininkystėje ir žuvininkystėje. Nemažai kaimo gyventojų, įsigijusių pažangios žemės ūkio technikos, gali greičiau atlikti žemės ūkio darbus ir derindami darbų laiką dirbti ir kituose ūkio sektoriuose. Tai būdinga kaimo vietovėms – vis daugiau kaimo gyventojų dirba šalia esančiuose ar kituose didesniuose miestuose, kituose ūkio sektoriuose. 2007 m. tik 10,7 % Alytaus apskrities gyventojų dirbo žemės ūkyje, miškininkystėje ir žuvininkystėje, nors dar 2003 m. šiame sektoriuje dirbo daugiausia – 18,6 % užimtųjų.

Užimtumas pagal šalies ūkio sektorius 2001–2007 m.

Procentais



Nedarbas

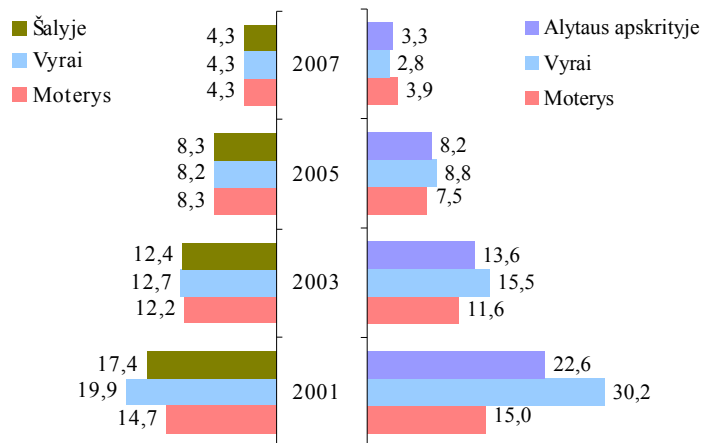
Ilgą laiką buvęs viena opiausių problemų šalyje, nedarbas 2001–2007 m. sparčiai mažėjo. Šiuo laikotarpiu bedarbių skaičius sumažėjo nuo 284 tūkst. iki 69 tūkst., arba 4 kartus. Alytaus

apskirtyje bedarbių skaičius mažėjo žymiai sparčiau nei šalyje. Jų skaičius nuo 19,5 tūkst. 2001 m. sumažėjo iki 2,4 tūkst. 2007 m., arba 8 kartus. 2001–2006 m. vyrų bedarbių buvo daugiau nei moterų. Mažėjant bedarbių skaičiui mažėjo ir nedarbo lygis. Alytaus apskrityje jis mažėjo sparčiausiai iš visų apskričių. Nedarbo lygis nuo 22,6 % 2001 m. sumažėjo iki 3,3 % 2007 m. buvo mažesnis nei šalies nedarbo lygis, kuris 2001 m. sudarė 17,4, o 2007 m. – 4,3 %.

Tačiau šie iš pažiūros teigiami nedarbo poslinkiai nelėmė didesnės šalies regionų teritorinės socialinės sanglaudos. Mažėjantį nedarbo lygį ir bedarbių skaičių visų pirma stipriai lėmė gyventojų emigracija iš šalies, kurią paskatino Lietuvos įstojimas į ES, ir jų judėjimas į didžiuosius šalies miestus. Didžioji išvykusių į užsienį dalis yra darbingo amžiaus gyventojai, siekiantys migruoti į kitas šalies vietas ar užsienį dėl nepalankių socialinių, ekonominių ir teritorinių gyvenimo sąlygų.

15–74 metų amžiaus gyventojų nedarbo lygis 2001–2007 m.

Procentais

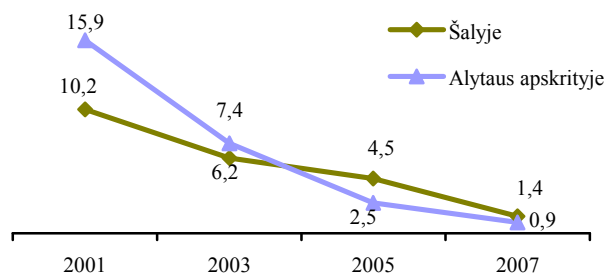


Mažėjo ne tik bendras bedarbių skaičius, bet ir ilgalaikių bedarbių, tai yra asmenų, ieškančių darbo vienus metus ir ilgiau. Ilgalaikio nedarbo lygis Alytaus apskrityje sumažėjo nuo 15,9 % 2001 m. iki 0,9 % 2007 m.

Alytaus apskrities tokių bedarbių skaičiaus mažėjimas turėjo teigiamos įtakos šalies ilgalaikių bedarbių ir nedarbo lygio mažėjimui. Galima teigti, kad ilgalaikių bedarbių apskrityje beveik neliko. Visi nedirbantys, bet norintys dirbti asmenys, darbą galėjo rasti gana greitai.

15–74 metų amžiaus gyventojų ilgalaikio nedarbo lygis 2001–2007 m.

Procentais



Darbo jėga

Pastaraisiais metais apskrityje, kaip ir visoje šalyje, jaučiamas darbo jėgos stygius. Nors kas metai didėja užimtų gyventojų skaičius, bet spartus bedarbių skaičiaus mažėjimas ir gyventojų emigracija į labiau išsivysčiusias ir savo darbo rinkas atvėrusias ES šalis nares, turėjo įtakos darbo jėgai priskiriamų gyventojų skaičiaus mažėjimui tiek Alytaus apskrityje, tiek šalyje. Apskrityje darbo jėgai priskiriamų gyventojų, tai yra dirbančių ir norinčių dirbti asmenų, 2007 m. buvo 74,1 tūkst., o darbo jėgos aktyvumo lygis buvo 63,2 %, arba 4,7 % žemesnis nei šalyje. Tai vienas žemiausių aktyvumo lygio rodiklių šalyje, rodantis neišnaudotus apskrities darbo jėgos rezervus, kuriuos ateityje būtų galima įtraukti į paslaugų sferą ar gamybą. Taip būtų didinamas gyventojų

užimtumas, kuris Alytaus apskrityje, palyginti su šalies vidurkiu, dar atsilieka. Pats aukščiausias darbo jėgos aktyvumo lygis 2007 m. buvo Vilniaus apskrityje – 70,7 %.

Darbo užmokestis

Vidutinis mėnesinis bruto darbo užmokestis Alytaus apskrityje 2007 m. sudarė 1540 litų ir buvo 14,5 procentinio punkto mažesnis nei šalies vidurkis. Didžiausias darbo užmokestis 2001–2007 m. Alytaus apskrityje buvo Alytaus miesto savivaldybėje. Sparčiausiai per šį laikotarpį vidutinis mėnesinis bruto darbo užmokestis augo Alytaus rajono savivaldybėje – 90 %, lėčiausiai – Varėnos rajono savivaldybėje – 72 %.

Vidutinis mėnesinis bruto darbo užmokestis ir indeksai 2001–2007 m.

	Vidutinis mėnesinis bruto darbo užmokestis, Lt				Indeksai, proc.	
	2001	2003	2005	2007	2007 m., palyginti su 2006 m.	Šalies ūkis – 100
Šalyje	982	1073	1276	1802	120,5	100,0
Alytaus apskrityje	862	912	1072	1540	122,7	85,5
Alytaus m. sav.	925	964	1151	1644	122,0	91,2
Alytaus r. sav.	762	852	963	1448	125,2	80,4
Druskininkų sav.	779	809	978	1411	124,3	78,3
Lazdijų r. sav.	811	875	1001	1420	120,5	78,8
Varėnos r. sav.	820	871	988	1411	123,5	78,3

Vidutinis mėnesinis bruto darbo užmokestis pagal pagrindines profesijų grupes ir išsilavinimą 2006 m.

	Šalyje	Alytaus apskrityje						
		Iš viso	Pradinis	Pagrindinis	Vidurinis	Spec. vidurinis	Aukštesnysis	Aukštasis
Iš viso	1596	1416	•	1159	1120	1179	1389	2173
Teisės aktų leidėjai, vyresnieji valstybės pareigūnai, įmonių, įstaigų, organizacijų ir kt. vadovai	2779	2572	•	•	•	•	1950	2970
Specialistai	1924	1708	–	•	•	•	1404	1881
Jaunesnieji specialistai ir technikai	1536	1404	•	•	•	1221	1442	•
Jaunesnieji tarnautojai	1322	1220	–	•	•	1203	•	•
Paslaugų sektoriaus ir parduotuvių bei turgaviečių darbuotojai	991	1007	•	1002	1095	854	1154	•
Kvalifikuoti prekinio žemės ūkio ir žuvininkystės darbininkai	816	•	–	•	–	•	–	–
Kvalifikuoti darbininkai ir amatininkai	1337	1201	•	1347	1181	1172	•	•
Įrenginių ir mašinų operatoriai ir surinkėjai	1316	1263	•	•	1288	1209	•	•
Nekvalifikuoti darbininkai	888	845	•	915	830	844	•	•

Alytaus apskrityje skirtingų pagrindinių profesijų grupių darbuotojai 2006 m., įgiję tokio paties lygio išsilavinimą, gavo nevienodą darbo užmokestį. Teisės aktų leidėjų, vyresniųjų valstybės pareigūnų, įmonių, įstaigų, organizacijų ir kitų vadovų, turinčių aukštąjį išsilavinimą, vidutinis mėnesinis bruto darbo užmokestis 58 % viršijo to paties išsilavinimo specialistų darbo užmokestį. Alytaus apskrityje tarnautojai uždirbo 12 % mažiau nei šalies ūkio tarnautojai, darbininkai – 7 % mažiau už šalies ūkio darbininkus.

2006 m. didžiausią vidutinį mėnesinį bruto darbo užmokestį (1632 litus) gavo nuo 10 iki 14 metų darbo stažą įmonėje turintys darbuotojai, o mažiausiai uždirbo trumpiau nei vienus metus įmonėje išdirbę darbuotojai. Vyresnių nei 60 metų amžiaus darbuotojų darbo užmokestis buvo didžiausias apskrityje (1610 litų) ir 40 % viršijo jauniausiųjų – iki 19 metų amžiaus darbuotojų darbo užmokesčio vidurkį.

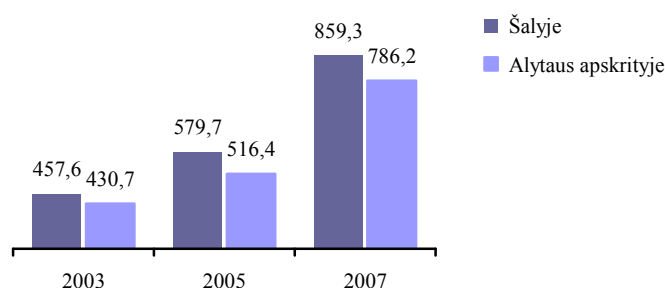
Gyvenimo lygis

Namų ūkių biudžetų tyrimo duomenimis, Alytaus apskrityje vidutinės namų ūkių disponuojamosios pajamos (piniginės ir natūrinės) 2007 m. buvo 786 litai vienam asmeniui per mėnesį, tai yra 73 litais mažiau nei vidutiniškai šalyje. Palyginti su 2006 m., disponuojamosios pajamos padidėjo 30,8 %, o palyginti su 2003 m. – 82,5 %. Piniginės disponuojamosios pajamos, palyginti su 2006 m., padidėjo 36 %, o palyginti su 2003 m. – daugiau nei dukart.

Palyginti su 2006 m., labiausiai išaugo darbo pajamos, o iš jų – samdomojo darbo pajamos. Darbo pajamų augimas sudarė 81 % disponuojamų pajamų didėjimo.

Vidutinių disponuojamųjų pajamų kitimas 2003–2007 m.

Vienam namų ūkio nariui per mėnesį, litais



Alytaus apskrityje samdomojo darbo pajamos 2007 m. sudarė 55,1 % visų disponuojamųjų pajamų, tai 7,3 procentinio punkto mažiau už šalies vidurkį. Socialinės išmokos 2007 m. sudarė 24,7 % Alytaus apskrities gyventojų disponuojamųjų pajamų (3,4 procentinio punkto daugiau už šalies vidurkį), vienam gyventojui per mėnesį vidutiniškai teko 194 litai socialinių išmokų.

Vidutinės disponuojamosios pajamos 2003–2007 m.

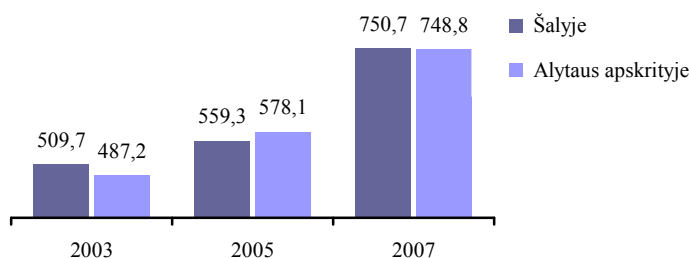
Vienam namų ūkio nariui per mėnesį, litais

	Šalyje	Alytaus apskrityje		
	2007	2003	2005	2007
Visos disponuojamosios pajamos	859,3	430,7	516,4	786,2
Samdomojo darbo pajamos	536,4	202,3	256,8	432,8
Pajamos iš verslo, individualios veiklos	105,0	74,9	88,0	131,6
žemės ūkio pajamos	58,8	61,2	72,1	90,2
Socialinės išmokos	182,6	117,3	140,6	194,1
Pajamos iš rentos ir turto, kitos pajamos	35,3	36,2	30,9	27,7

Vartojimo išlaidos, skaičiuojant vienam namų ūkio nariui, Alytaus apskrityje 2007 m. buvo 751 litas per mėnesį, tai 2 litais daugiau už šalies vidurkį. Palyginti su 2006 m., vartojimo išlaidos padidėjo 30,7 %, arba 177 litais per mėnesį. Disponuojamosios pajamos augo gerokai sparčiau nei vartojimo išlaidos. Išaugo investicijoms ir taupymui skiriama pajamų dalis.

Vidutinės vartojimo išlaidos 2003–2007 m.

Vienam namų ūkio nariui per mėnesį, litais



2007 m. Alytaus apskrities namų ūkiai maistui (neskaičiuojant pinigų, išleistų valgyklose, kavinėse, restoranuose) skyrė 35,5 % visų vartojimo išlaidų. Tai sudarė vidutiniškai 266 litus vienam namų ūkio nariui per mėnesį (18 litų daugiau nei vidutiniškai šalyje). Palyginti su 2006 m., išlaidų maisto produktams dalis sumažėjo 3,9 procentinio punkto, o palyginti su 2003 m., – 5,3 procentinio punkto.

Vartojimo išlaidų struktūra 2003–2007 m.

Visos vartojimo išlaidos – 100 procentų

	Šalyje	Alytaus apskrityje		
	2007	2003	2005	2007
Maisto produktai ir nealkoholiniai gėrimai	33,1	40,8	39,9	35,5
Alkoholiniai gėrimai, tabakas	3,7	3,2	3,5	3,7
Drabužiai ir avalynė	9,2	6,7	7,8	10,8
Būstas, vanduo, elektra, dujos, kuras	12,0	11,9	13,2	9,6
Būsto apstatymas, namų apyvokos įranga ir kasdienė būsto priežiūra	5,8	5,1	5,5	6,2
Sveikatos priežiūra	4,8	5,3	5,4	5,1
Transportas	10,4	7,5	8,0	8,8
Ryšiai	4,9	4,4	4,5	4,3
Poilsis ir kultūra	5,5	7,8	5,1	6,6
Švietimas	0,8	0,9	0,9	1,3
Viešbučiai, kavinės, restoranai, valgyklos	5,2	2,7	2,5	3,5
Įvairios prekės ir paslaugos	4,7	3,8	3,6	4,8

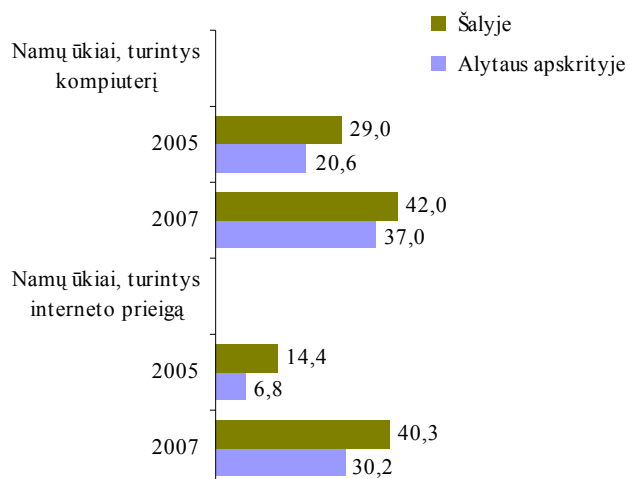
2007 m. vartojimo išlaidos būstui, kurui ir energijai Alytaus apskrityje sudarė 72 litus vienam namų ūkio nariui per mėnesį, šalyje – 89 litus (atitinkamai 9,6 ir 12 % namų ūkio vartojimo išlaidų). Palyginti su 2003 m., būsto išlaikymo išlaidos apskrityje padidėjo 18 %, jų lyginamoji dalis vartojimo išlaidose šiek tiek sumažėjo.

Informacinių technologijų naudojimas namų ūkiuose

Alytaus apskrities namų ūkių apsirūpinimas asmeniniais kompiuteriais ir interneto naudojimas sparčiai didėjo. Asmeninių kompiuterių namuose 2007 m. pirmąjį ketvirtį turėjo 37 % Alytaus apskrities namų ūkių, interneto prieigą – 30 % (vidutiniškai šalyje – atitinkamai 42 ir 40 %). Palyginti su 2005 m., asmeninių kompiuterių turinčių namų ūkių dalis Alytaus apskrityje padidėjo 16 procentinių punktų, o turinčių interneto prieigą namuose – 23 procentiniais punktais. Namų ūkių, turinčių interneto prieigą, dalies didėjimui turėjo įtakos išaugęs interneto paslaugų teikimas mobiliojo ryšio tinklais.

Namų ūkiai, turintys asmeninius kompiuterius ir interneto prieigą, 2005 ir 2007 m.

Procentais



2007 m. pirmąjį ketvirtį kompiuteriu naudojosi 45 % 16–74 metų amžiaus Alytaus apskrities gyventojų (šalyje – 52 % šios amžiaus grupės gyventojų). Du trečdaliai asmenų, kurie naudojosi kompiuteriu, naudojosi juo kasdien, kas ketvirtas – bent kartą per savaitę.

Internetu 2007 m. pirmąjį ketvirtį naudojosi 40 % Alytaus apskrities gyventojų (šalyje – 49 %). Dauguma (61 %) asmenų, kurie naudojosi internetu, naudojosi juo kasdien. Beveik kas trečias internetu besinaudojantis asmuo naudojosi juo bent kartą per savaitę, bet ne kasdien. Taigi reguliariai (ne rečiau kaip kartą per savaitę) internetu naudojosi 36 % Alytaus apskrities 16–74 metų amžiaus gyventojų (atitinkamas šalies rodiklis – 45 %).

Dažniausiai internetas buvo naudojamas ryšiams, informacijos paieškai, laikraščiams ir žurnalams skaityti. Elektroninės bankininkystės paslaugomis 2007 m. Alytaus apskrityje naudojosi 15 % 16–74 metų amžiaus gyventojų, palyginti su 2005 m., šis skaičius padidėjo 1,8 karto.

2007 m. pirmąjį ketvirtį prekes ir paslaugas asmeniniais tikslais internetu pirko ar užsakė 1,6 % visų 16–74 metų amžiaus Alytaus apskrities gyventojų, arba 4 % internautų (šalyje – atitinkamai 3,7 ir 7,2 %).

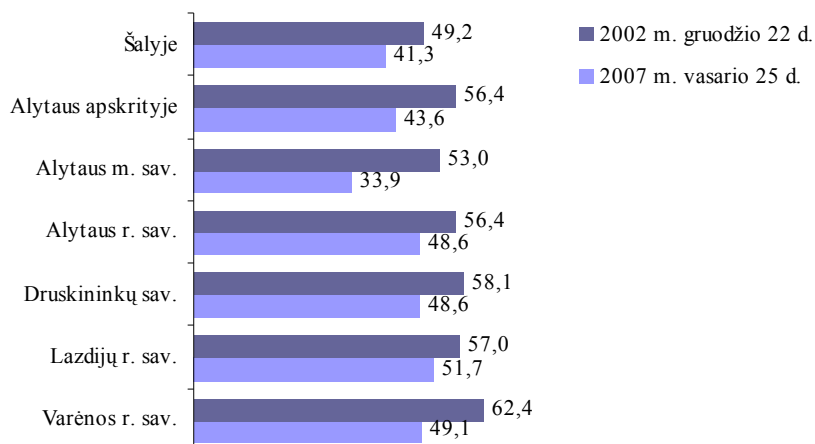
Savivaldybių tarybų rinkimų rezultatai

(Vyriausiosios rinkimų komisijos duomenys)

Alytaus apskrityje rinkėjų aktyvumas savivaldybių tarybų rinkimuose 2007 m., palyginti su 2002 m., sumažėjo visose savivaldybėse, tačiau Alytaus apskrityje jis išliko aukštesnis nei vidutiniškai šalyje. Aktyviausi rinkdami 2007 m. savivaldybės tarybos narius buvo Lazdijų rajono savivaldybės gyventojai – rinkimuose dalyvavo daugiau nei pusė rinkimo teisę turinčių šio rajono piliečių. Mažiausiai aktyvūs rinkdami savo valdžios atstovus buvo Alytaus miesto savivaldybės rinkėjai – 2007 m. savivaldybių tarybų rinkimuose dalyvavo tik trečdalis. Kitose savivaldybėse rinkėjų aktyvumas viršijo šalies vidurkį (41,3 %).

Rinkėjų aktyvumas 2002 ir 2007 m. savivaldybių tarybų rinkimuose

Procentais



2007 m. Alytaus apskrityje iš savivaldybių tarybose turimų 127 mandatų moterys gavo 35, arba 27,6 %, – daugiausia iš visų apskričių. Moterų atstovavimu savivaldybių taryboje ypač išsiskiria Lazdijų rajono savivaldybė, kurioje moterys gavo 40 % mandatų. Tai vienas aukščiausių rodiklių šalies savivaldybių tarybose (Vilniaus rajone – 40,7 %). Trečdalį mandatų moterys gavo Druskininkų savivaldybės taryboje. Mažiausiai moterų į savivaldybės tarybą išrinkta Alytaus rajone – iš 25 mandatų tik 3 (12 %) gavo moterys.

2007 m. savivaldybių tarybų rinkimuose gautų mandatų skaičius pagal lytį

	Iš viso	Procentais	
		vyrų	moterys
Šalyje	1550	77,8	22,2
Alytaus apskrityje	127	72,4	27,6
Alytaus m. sav.	27	77,8	22,2
Alytaus r. sav.	25	88,0	12,0
Druskininkų sav.	25	64,0	36,0
Lazdijų r. sav.	25	60,0	40,0
Varėnos r. sav.	25	72,0	28,0

2007 m. savivaldybių tarybų rinkimuose Alytaus apskrityje daugiausia mandatų gavo Lietuvos socialdemokratų partija – 36 mandatus, arba 28 %, 32 mandatus, arba ketvirtadalį, – Tėvynės sąjunga (konservatoriai, politiniai kaliniai ir tremtiniai, krikščioniškieji demokratai). Beveik trečdaliu mažiau nei socialdemokratai, tai yra po 13 (10 %) mandatų, gavo Naujoji sąjunga (socialliberalai) ir Lietuvos centro partija.

2007 m. rinkimuose Alytaus miesto savivaldybės taryboje ketvirtadalį mandatų gavo Lietuvos socialdemokratų partija ir penktadalį – Tėvynės sąjunga (konservatoriai, politiniai kaliniai ir tremtiniai, krikščioniškieji demokratai). Tėvynės sąjunga (konservatoriai, politiniai kaliniai ir tremtiniai, krikščioniškieji demokratai) persvarą turi Alytaus rajono savivaldybės taryboje, kurioje iš 25 mandatų ši partija gavo 11, arba 44 %, ir Lazdijų rajono savivaldybėje – iš 25 mandatų – 9, arba 36 %. Druskininkų savivaldybės taryboje vyrauja Lietuvos socialdemokratų partijos nariai, gavę 72 % mandatų. Varėnos rajono savivaldybėje persvarą turi Lietuvos centro partija, rinkimų metu gavusi daugiau nei pusę (52 %) mandatų.

2007 m. savivaldybių tarybų rinkimuose gautų mandatų skaičius pagal partijas

	Alytaus apskrityje	Alytaus m. sav.	Alytaus r. sav.	Druskininkų sav.	Lazdijų r. sav.	Varėnos r. sav.
Iš viso	127	27	25	25	25	25
Lietuvos socialdemokratų partija	36	7	3	18	5	3
Tėvynės sąjunga (konservatoriai, politiniai kaliniai ir tremtiniai, krikščioniškieji demokratai)	32	6	11	3	9	3
Naujoji sąjunga (socialliberalai)	13	3	5	2	1	2
Lietuvos centro partija	13	-	-	-	-	13
Partija „Tvarka ir teisingumas“ (liberalai demokratai)	8	4	2	-	2	-
Liberalų ir centro sąjunga	7	3	-	-	3	1
Darbo partija	6	2	1	1	1	1
Lietuvos valstiečių liaudininkų sąjunga	5	-	2	-	3	-
Lietuvos krikščionys demokratai	4	1	1	1	1	-
Lietuvos Respublikos liberalų sąjūdis	3	1	-	-	-	2

Kultūra

Kiekvienoje apskrities savivaldybėje yra bibliotekų, kultūros centrų, muziejų (išskyrus Alytaus rajono savivaldybę, neturinčią nei vieno muziejaus). 2001–2007 m. kultūros įstaigų skaičius Alytaus apskrityje beveik nesikeitė.

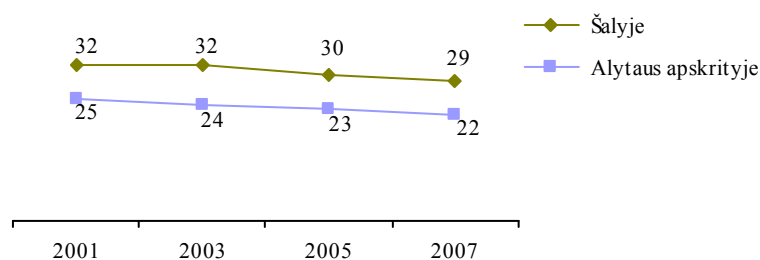
Kultūros įstaigų skaičius 2001–2007 m.

	Bibliotekos				Kultūros centrai ir jų filialai				Muziejai ir jų filialai			
	2001	2003	2005	2007	2001	2003	2005	2007	2001	2003	2005	2007
Šalyje	1449	1418	1396	1395	947	882	850	853	100	111	105	106
Alytaus apskrityje	105	102	102	102	70	68	70	70	5	6	5	6
Alytaus m. sav.	4	4	4	4	-	-	1	1	1	1	1	1
Alytaus r. sav.	37	34	34	34	23	22	22	22	-	-	-	-
Druskininkų sav.	7	7	7	7	4	4	4	4	2	2	2	2
Lazdijų r. sav.	28	28	28	28	21	20	21	21	1	2	1	1
Varėnos r. sav.	29	29	29	29	22	22	22	22	1	1	1	2

2007 m., palyginti su 2001 m., Alytaus apskrityje bibliotekų sumažėjo 3 %. Nors bibliotekų skaitytojų kasmet mažėja, 2007 m. Alytaus apskrityje 100 gyventojų teko ketvirtadaliu daugiau skaitytojų negu šalyje. Alytaus rajone skaitytojų 100 gyventojų teko net 2,5 karto daugiau nei Lietuvoje (atitinkamai 53 ir 22 skaitytojai). Vienai apskrities bibliotekai 2007 m vidutiniškai teko 502 skaitytojai. Pagal skaitytojų skaičių, tenkanti vienai bibliotekai, Alytaus apskritis yra ketvirtoje vietoje po Vilniaus (829), Klaipėdos (817) ir Kauno (631) apskričių.

Bibliotekų skaitytojų skaičius 2001–2007 m.

Skaitytojų skaičius, tenkantis 100 gyventojų

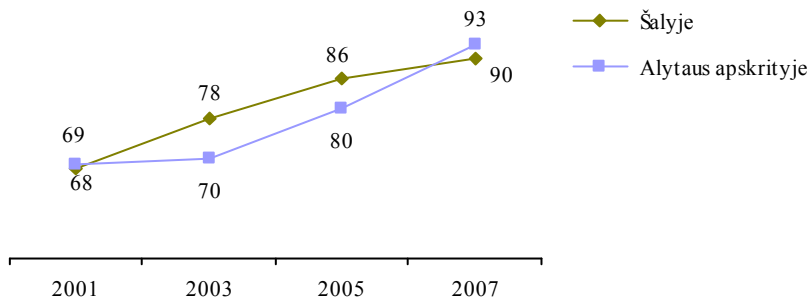


Vienas skaitytojas savivaldybių viešosiose bibliotekose 2007 m. vidutiniškai apsilankė 15 kartų. Tik Klaipėdos ir Utenos apskričių bibliotekose lankytasi dažniau – vidutiniškai 19 kartų. Kompiuteriais aprūpinta 68 % apskrities bibliotekų (šalyje – 53 %). Daugiau kompiuterių buvo tik Klaipėdos (77 %) ir Utenos (70 %) apskričių viešosiose bibliotekose. 2007 m. 100 Alytaus apskrities gyventojų teko 739 bibliotekų fondo dokumentai, šalyje – 840, arba 12 % daugiau.

Alytaus apskrityje 2007 m. buvo 6 muziejai, kuriuose per metus apsilankė 160 tūkst. lankytojų. Nuo 2001 iki 2007 m. muziejų lankytojų skaičius apskrityje išaugo nuo 128 tūkst. iki 160 tūkst., arba 20 %. Beveik tris ketvirtadalius muziejų lankytojų sudarė Druskininkų savivaldybėje esančio Grūto parko lankytojai. Kasmet čia apsilanko daugiau nei 120 tūkst. lankytojų.

Muziejų lankytojai 2001–2007 m.

Apsilankymų skaičius, tenkantis 100 gyventojų

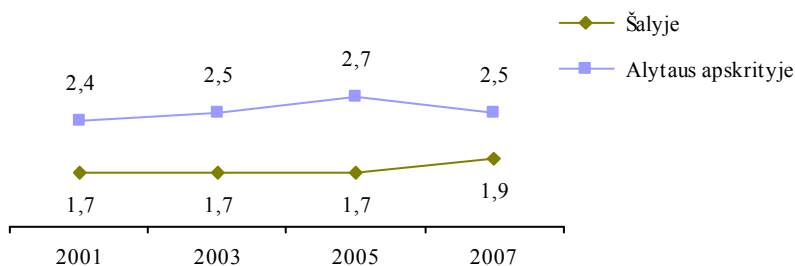


2001 m. Alytaus apskrityje 100 gyventojų teko 68 apsilankymai muziejuose (šalyje – 69), o 2007 m. šalyje ir apskrityje šis rodiklis išaugo 25 %.

Kultūros centruose, kurių yra kiekvienoje apskrities savivaldybėje, meno mėgėjų kolektyvų skaičius, palyginti su 2001 m., sumažėjo 10 %, tačiau dalyvių skaičius juose beveik nepakito. 2007 m. daugiausia meno mėgėjų kolektyvų dalyvių 100 gyventojų teko Varėnos rajono savivaldybėje – 6,6 (Alytaus apskrityje – 2,5, šalyje – 1,9). Palyginti su 2001 m., Varėnos rajono meno mėgėjų kolektyvų skaičius išaugo 7 %, dalyvių meno mėgėjų kolektyvuose padaugėjo 20 %.

Kultūros centrų meno kolektyvų dalyviai 2001–2007 m.

Meno mėgėjų kolektyvų dalyvių skaičius, tenkantis 100 gyventojų



Meno mėgėjų kolektyvų dalyvių skaičiumi, tenkančiu 100 gyventojų, Alytaus apskritis pirmuoja kartu su Utenos (3,3), Panevėžio (3) Telšių (2,5) apskritimis.

2007 m. Alytaus apskrityje buvo tik dvi kino salės, kuriose apsilankė 28 tūkst. žiūrovų (2001 m. – 32 tūkst.). Nors kino žiūrovų apsilankymų skaičius 2007 m., tenkantis 100 gyventojų, išaugo ir beveik pasiekė 2001 m. lygį (16 kino žiūrovų apsilankymų 100 gyventojų), Alytaus apskritis atsilieka nuo daugelio kitų apskričių. Tik Tauragės ir Utenos apskrityse 100 gyventojų 2007 m. teko mažiau nei 10 kino žiūrovų apsilankymų. 2001 m. kino žiūrovų apsilankymų skaičiumi, tenkančiu 100 gyventojų, Alytaus apskritis nuo šalies vidurkio atsiliko 4, o 2007 m. – 6 kartus.

Kino žiūrovai 2001–2007 m.

Apsilankymų skaičius, tenkantis 100 gyventojų

