

## KLAIPĖDOS APSKRITIES SOCIALINĖ IR DEMOGRAFINĖ CHARAKTERISTIKA

### Gyventojai

Klaipėdos apskritis yra trečioji šalies apskritis pagal gyventojų skaičių. 2008 m. pradžioje joje gyveno 378,8 tūkst. žmonių, arba 11,3 % šalies gyventojų.

### Gyventojų skaičius 2001–2008 m. pradžioje

	Gyventojų skaičius, tūkst.							1000 vyrų tenka moterų
	2001	2003	2005	2007	2008			2008
					Iš viso	Vyrai	Moterys	
<b>Šalyje</b>	<b>3487,0</b>	<b>3462,6</b>	<b>3425,3</b>	<b>3384,9</b>	<b>3366,4</b>	<b>1567,0</b>	<b>1799,4</b>	<b>1148</b>
<b>Klaipėdos apskrityje</b>	<b>386,1</b>	<b>383,9</b>	<b>382,2</b>	<b>379,5</b>	<b>378,8</b>	<b>177,3</b>	<b>201,5</b>	<b>1136</b>
Klaipėdos m. sav.	193,2	191,6	188,8	185,9	184,6	84,6	100,0	1181
Klaipėdos r. sav.	46,2	46,4	47,8	49,3	50,6	24,6	26,0	1056
Kretingos r. sav.	45,7	45,8	46,1	46,0	45,8	21,7	24,1	1115
Neringos sav.	2,4	2,4	2,8	3,1	3,4	1,7	1,7	950
Palangos m. sav.	17,6	17,6	17,6	17,6	17,6	7,9	9,7	1217
Skuodo r. sav.	25,6	25,3	24,9	24,2	23,8	11,4	12,4	1091
Šilutės r. sav.	55,4	54,8	54,2	53,4	53,0	25,4	27,6	1090

2001–2007 m. apskrities gyventojų sumažėjo 7,3 tūkst. (1,9 %). Šiuo laikotarpiu keturiose savivaldybėse gyventojų skaičius didėjo (iš jų daugiausia – 41,7 % – Neringos savivaldybėje), o likusiose mažėjo, ypač Skuodo rajono (7 %), taip pat Klaipėdos miesto (4,5 %) ir Šilutės (4,3 %) rajono savivaldybėse.

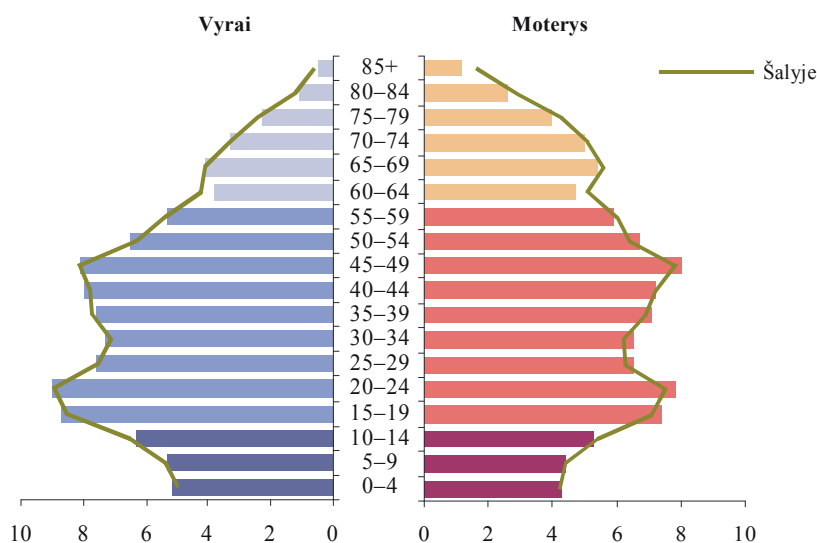
2008 m. pradžioje Klaipėdos apskrityje gyveno 46,8 % vyrų ir 53,2 % moterų (šalyje – atitinkamai 46,5 ir 53,5 %), 1000 vyrų teko 1136 moterys (šalies vidurkis – 1148). Moterų skaičius, tenkantis 1000 vyrų, Neringos savivaldybėje yra mažiausias šalyje.

2001–2007 m. dėl neigiamos natūralios kaitos gyventojų skaičius Klaipėdos apskrityje sumažėjo 5,1 tūkst. (69,9 %) gyventojų, dėl neigiamo migracijos saldo – 2,2 tūkst. (30,1 %).

Klaipėdos apskrities gyventojų sudėties pagal lytį ir amžių pokyčius parodo amžiaus ir lyties piramidė.

### Gyventojai pagal lytį ir amžių Klaipėdos apskrityje 2008 m. pradžioje

Procentais

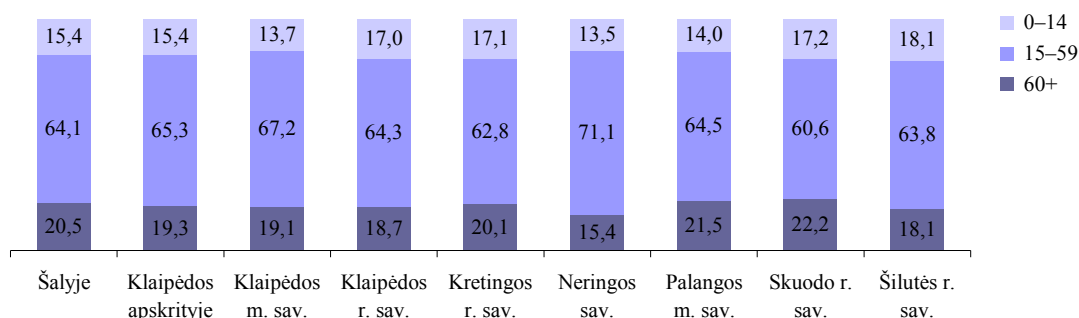


Klaipėdos apskritis – viena iš demografiškai jauniausių šalyje. Joje pagyvenę (60 metų ir vyresnio amžiaus) žmonės sudaro 19,3 % (šalyje – 20,5 %). Šiuo metu kas septintas (šalyje – kas šeštas) vyras ir kas ketvirta moteris Klaipėdos apskrityje yra 60 metų ir vyresnio amžiaus.

2008 m. pradžioje vaikų iki 15 metų amžiaus buvo 20,3 % (šalyje – 25,2 %) mažiau nei pagyvenusių žmonių. 2001–2007 m. vaikų apskrityje sumažėjo 25 % (šalyje – 24,7%).

### Gyventojų skaičiaus struktūra pagal pagrindines amžiaus grupes 2008 m. pradžioje

Procentais



Pačios „seniausios“ apskrityje yra Skuodo rajono, Palangos miesto ir Kretingos rajono savivaldybės, kuriose pagyvenę žmonės sudaro 22–20 % gyventojų. Geresnė amžiaus struktūra yra Neringos savivaldybėje – joje pagyvenę žmonės sudaro 15,4 % gyventojų.

2008 m. pradžioje 100 Klaipėdos apskrities 15–59 metų amžiaus gyventojų teko 23 vaikai ir 30 pagyvenusių žmonių (šalyje – atitinkamai 24 ir 32), 2001 m. pradžioje – atitinkamai 33 ir 29. Didžiausias ekonominis krūvis teko Skuodo, Kretingos ir Šilutės rajonų savivaldybių 15–59 metų amžiaus gyventojams, t. y. 100 šio amžiaus gyventojų teko 65–56 vaikai ir pagyvenę žmonės.

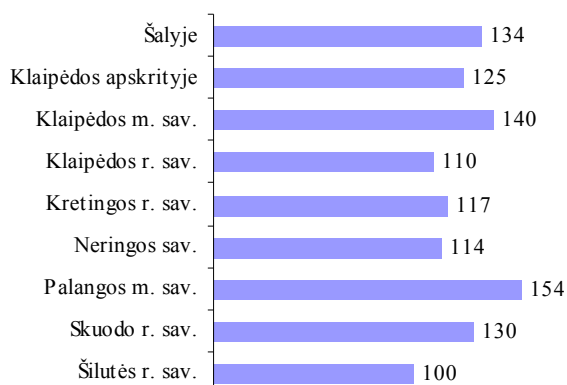
### Išlaikomo amžiaus žmonių koeficientai 2001 ir 2008 m. pradžioje

	100 15–59 metų amžiaus gyventojų tenka nurodyto amžiaus gyventojų					
	0–14		60 +		0–14 ir 60 +	
	2001	2008	2001	2008	2001	2008
<b>Šalyje</b>	<b>32</b>	<b>24</b>	<b>32</b>	<b>32</b>	<b>64</b>	<b>56</b>
<b>Klaipėdos apskrityje</b>	<b>33</b>	<b>23</b>	<b>29</b>	<b>30</b>	<b>62</b>	<b>53</b>
Klaipėdos m. sav.	27	21	27	28	54	49
Klaipėdos r. sav.	38	26	32	29	70	55
Kretingos r. sav.	37	27	34	32	71	59
Neringos sav.	33	19	28	22	61	41
Palangos m. sav.	32	22	30	33	62	55
Skuodo r. sav.	42	28	39	37	81	65
Šilutės r. sav.	41	28	31	28	72	56

2008 m. pradžioje Klaipėdos apskrityje 100 vaikų teko 125 pagyvenę žmonės (šalies vidurkis – 134), 2001 m. pradžioje – tik 91. Daugiausia pagyvenusių žmonių 100 vaikų teko Palangos miesto savivaldybėje (154), mažiausia – Šilutės rajono savivaldybėje (100).

## Demografinės senatvės koeficientas 2008 m. pradžioje

60 metų ir vyresnio amžiaus gyventojų skaičius, tenkantis 100 0–14 metų amžiaus vaikų



Vidutinis Klaipėdos apskrities gyventojų amžius trumpesnis už šalies vidurkį. 2008 m. pradžioje šis rodiklis apskrityje buvo 38,4 metų (šalyje – 39 metai), 2001 m. pradžioje vidutinis gyventojų amžius Klaipėdos apskrityje buvo 36,2 metų.

## Migracija

2001–2007 m., remiantis gyvenamosios vietos deklaravimo duomenimis, į Klaipėdos apskritį per metus atvykdavo gyventi nuolat ar ilgesniam nei 6 mėnesių laikotarpiui vidutiniškai 7 tūkst. gyventojų ir išvykdavo 7,4 tūkst. 1000 Klaipėdos apskrities gyventojų vidutiniškai teko 18,6 atvykusiojo ir 19,4 išvykusiojo. Aptariamam laikotarpiui iš trijų Klaipėdos apskrities savivaldybių (Klaipėdos miesto, Skuodo ir Šilutės rajonų) daugiau gyventojų išvyko negu atvyko, tačiau į keturias Klaipėdos apskrities savivaldybes (Klaipėdos ir Kretingos rajonų, Neringos ir Palangos miesto) atvyko daugiau gyventojų negu išvyko.

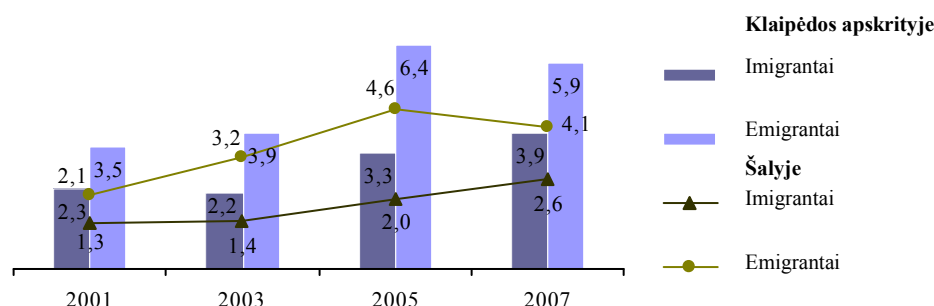
## Gyventojų vidaus ir tarptautinė migracija 2001–2007 m.<sup>1</sup>

	Atvyko				Išvyko				Migracijos saldo			
	2001	2003	2005	2007	2001	2003	2005	2007	2001	2003	2005	2007
Šalyje	42166	62124	59522	65044	44725	68428	68304	70288	-2559	-6304	-8782	-5244
<b>Klaipėdos apskrityje</b>	<b>4222</b>	<b>7555</b>	<b>7800</b>	<b>9125</b>	<b>4840</b>	<b>7646</b>	<b>8346</b>	<b>9031</b>	<b>-618</b>	<b>-91</b>	<b>-546</b>	<b>94</b>
Klaipėdos m. sav.	2044	2720	3064	3350	2602	3892	4200	4390	-558	-1172	-1136	-1040
Klaipėdos r. sav.	578	1548	1746	2443	459	839	1012	1139	119	709	734	1304
Kretingos r. sav.	710	1151	842	1035	585	857	811	1018	125	294	31	17
Neringos sav.	30	280	274	341	28	60	87	115	2	220	187	226
Palangos m. sav.	254	585	612	556	244	572	512	526	10	13	100	30
Skuodo r. sav.	300	379	305	325	305	432	502	542	-5	-53	-197	-217
Šilutės r. sav.	306	892	957	1075	617	994	1222	1301	-311	-102	-265	-226

2001–2007 m. vidutiniškai 15,7 % atvykusiųjų sudarė imigrantai, t. y. asmenys, atvykę arba grįžę į Klaipėdos apskritį iš užsienio valstybių, o 25,1 % išvykusiųjų – emigrantai, t. y. asmenys, išvykę iš Klaipėdos apskrities į užsienio valstybes. 2007 m. didžiąją imigrantų dalį (62,1 %) sudarė grįžtantys Lietuvos Respublikos piliečiai, 2001 m. jų tebuvo 11,1 %.

<sup>1</sup> Pagal gyvenamosios vietos deklaravimo duomenis.

## Tarptautinė migracija 2001–2007 m.<sup>2</sup> 1000 gyventojų



## Gimstamumas

Gimstamumas Klaipėdos apskrityje didėja. 2001 m. 1000 šios apskrities gyventojų teko 9,3 gimusiojo, o štai 2007 m. – jau 10,3.

## Gimusių vaikų skaičius ir gimstamumo rodikliai 2001–2007 m.

	Gimusiųjų skaičius				1000 gyventojų tenka gimusiųjų			
	2001	2003	2005	2007	2001	2003	2005	2007
<b>Šalyje</b>	<b>31546</b>	<b>30598</b>	<b>30541</b>	<b>32346</b>	<b>9,1</b>	<b>8,9</b>	<b>8,9</b>	<b>9,6</b>
<b>Klaipėdos apskrityje</b>	<b>3572</b>	<b>3461</b>	<b>3455</b>	<b>3924</b>	<b>9,3</b>	<b>9,0</b>	<b>9,1</b>	<b>10,3</b>
Klaipėdos m. sav.	1667	1514	1608	1860	8,6	7,9	8,5	10,0
Klaipėdos r. sav.	471	483	477	626	10,2	10,4	9,9	12,5
Kretingos r. sav.	433	479	449	468	9,5	10,4	9,8	10,2
Neringos sav.	13	16	31	38	5,5	6,4	10,6	11,7
Palangos m. sav.	137	153	138	153	7,8	8,7	7,8	8,7
Skuodo r. sav.	248	243	209	183	9,7	9,6	8,5	7,6
Šilutės r. sav.	603	573	543	596	10,9	10,5	10,1	11,2

Vidutinis gyvų gimusių vaikų, kuriuos moteris pagimdė per reproduktyvų savo gyvenimo laikotarpį, skaičius Klaipėdos apskrityje 2007 m. buvo 1,41 (šalyje – 1,35). Didžiausias (1,76) šis rodiklis buvo Klaipėdos rajono, mažiausias (1,25) – Klaipėdos miesto savivaldybėse.

Gimdo vis vyresnio amžiaus moteris. 2007 m. Klaipėdos apskrityje vidutinis gimdyvių amžius buvo 28 metai ir sutapo su šalies vidurkiu, 2001 m. – 26,8 metų (šalyje – 26,9 metų).

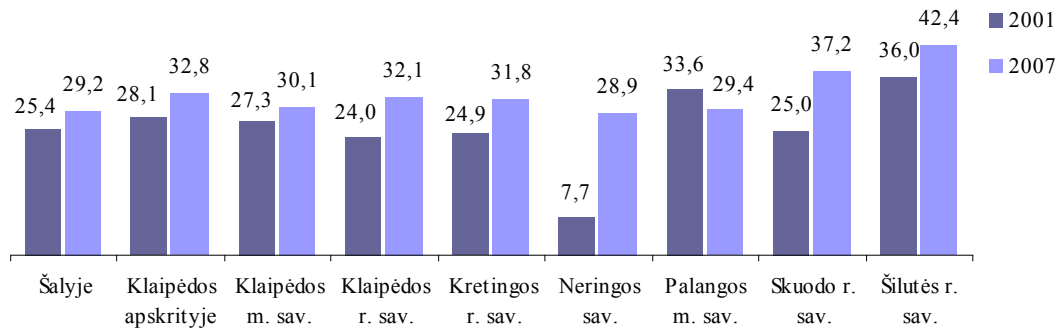
Palyginti su visais apskrityje gimusiais vaikais, sumažėjo didesnio eiliškumo (trečių, ketvirtų, penktų, šeštų ir paskesnių) gimusiųjų dalis – nuo 17,5 % 2001 m. iki 13,3 % 2007 m.

2007 m. Klaipėdos apskrityje tėvams, neįregistravusiems santuokos, gimė 1287 kūdikiai, 2001 m. – 1002, tai atitinkamai sudarė 32,8 ir 28,1 % (šalyje – 29,2 ir 25,4 %), palyginti su visais gimusiais vaikais. 2007 m. daugiausia (42,4 %) kūdikių nesuėmusiems tėvams gimė Šilutės rajono, o mažiausiai (28,9 %) – Neringos savivaldybėse.

<sup>2</sup> Pagal gyvenamosios vietos deklaravimo duomenis.

## Vaikai, gimę tėvams, neįregistravusiems santuokos, 2001 ir 2007 m.

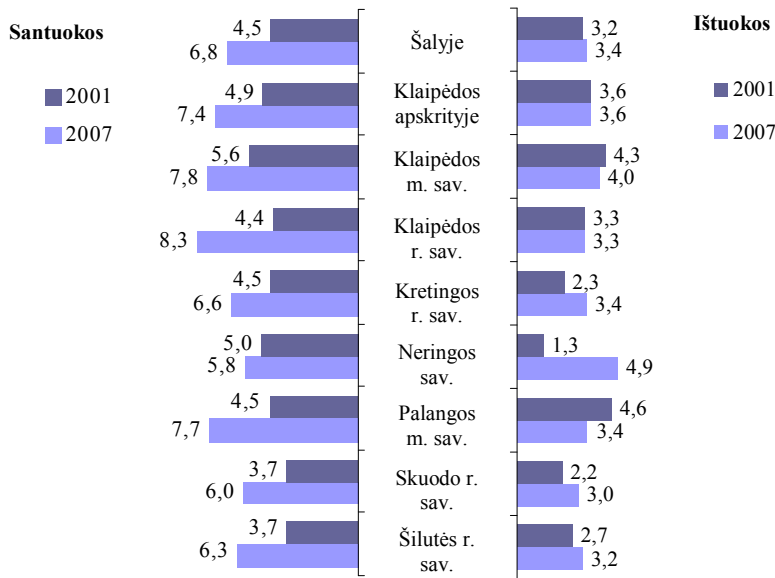
Palyginti su visu gimusių vaikų skaičiumi, procentais



## Santuokos ir ištuokos

2001–2007 m. Klaipėdos apskrityje santuokų skaičius didėjo. 2007 m. buvo įregistruotos 2792 santuokos, 1000 gyventojų teko 7,4 santuokos, 2001 m. – atitinkamai 1886 ir 4,9. Šiuo laikotarpiu bendras santuokų rodiklis Klaipėdos apskrityje buvo didesnis už šalies.

## Santuokų ir ištuokų skaičius, tenkantis 1000 gyventojų 2001 ir 2007 m.



2007 m. vidutinis pirmą kartą besituokiančių vyrų amžius buvo 28,2, moterų – 25,7 metų (šalyje – atitinkamai 27,7 ir 25,5 metų).

2007 m. buvo įregistruotos 1372 ištuokos, 1000 gyventojų teko 3,6 ištuokos, 2001 m. – atitinkamai 1382 ir 3,6. Bendras ištuokų rodiklis Klaipėdos apskrityje 2001–2007 m. buvo šiek tiek didesnis už šalies. Neringos ir Klaipėdos miesto savivaldybėse, palyginti su kitomis šios apskrities savivaldybėmis, 2007 m. 1000 gyventojų teko daugiausia (atitinkamai 4,9 ir 4) ištuokų.

## Mirtingumas

2007 m. Klaipėdos apskrityje mirė 4647 žmonės. 2001–2007 m. mirusių skaičius padidėjo 14 %. 2007 m. 1000 Klaipėdos apskrities gyventojų teko 12,3 mirusiojo (šalyje – 13,5), 2001 m. – 10,6.

2001–2007 m. mirtingumo rodikliai didėjo visose Klaipėdos apskrities savivaldybėse, išskyrus Neringos ir Skuodo rajono savivaldybes. 2007 m. didžiausias mirtingumas buvo Šilutės (14,7 %) ir Skuodo (13,8 %) rajonų savivaldybėse.

2007 m. Klaipėdos apskrityje 1000 gimusiųjų teko 5,1 mirusio vaiko iki vienu metų amžiaus (šalyje – 5,9).

2007 m. Klaipėdos apskrities vyrų vidutinė tikėtina gyvenimo trukmė (VTGT) buvo 65,7 metų, moterų – 77,5. Palyginti su šalies vidurkiu, vyrų VTGT buvo ilgesnė 0,8 metų, o moterų – 0,3 metų. 2001–2007 m. apskrities moterų VTGT sutrumpėjo 0,4 metų, vyrų – beveik nepakito. Nors ir sumažėjęs, išlieka labai didelis skirtumas tarp vyrų ir moterų VTGT: 2007 m. vyrų ji buvo 11,8 metų trumpesnė negu moterų (2001 m. – 12,1 metų).

Mirties priežasčių struktūra Klaipėdos apskrityje panaši į šalies. 2007 m. trys pagrindinės mirties priežastys – kraujotakos sistemos ligos, piktybiniai navikai ir išorinės mirties priežastys – sukėlė 82 % mirčių apskrityje (šalyje – 83 %), 2001 m. – 85 % (šalyje – 87 %).

### Mirtingumas pagal pagrindines mirties priežastis 2001 ir 2007 m.

Mirusių asmenų skaičius, tenkantis 100 000 gyventojų

	2001				2007			
	Piktybiniai navikai	Kraujotakos sistemos ligos	Kvėpavimo sistemos ligos	Išorinės mirties priežastys	Piktybiniai navikai	Kraujotakos sistemos ligos	Kvėpavimo sistemos ligos	Išorinės mirties priežastys
<b>Šalyje</b>	<b>223,9</b>	<b>628,2</b>	<b>42,3</b>	<b>157,9</b>	<b>245,3</b>	<b>720,1</b>	<b>57,9</b>	<b>155,4</b>
<b>Klaipėdos apskrityje</b>	<b>211,6</b>	<b>538,4</b>	<b>41,2</b>	<b>148,1</b>	<b>244,2</b>	<b>615,0</b>	<b>64,1</b>	<b>147,4</b>
Klaipėdos m. sav.	221,4	468,7	20,2	129,6	250,4	548,9	52,3	131,1
Klaipėdos r. sav.	212,0	532,1	34,6	164,4	226,2	578,5	56,0	188,2
Kretingos r. sav.	196,8	664,8	65,6	161,8	222,2	771,3	65,4	139,4
Neringos sav.	544,4	544,4	83,8	167,5	123,0	369,1	92,3	92,3
Palangos m. sav.	187,4	545,2	28,4	107,9	283,7	510,6	51,1	96,4
Skuodo r. sav.	230,7	813,3	125,1	172,0	262,9	771,9	79,3	141,9
Šilutės r. sav.	174,0	552,7	63,4	188,5	244,5	724,1	107,2	195,6

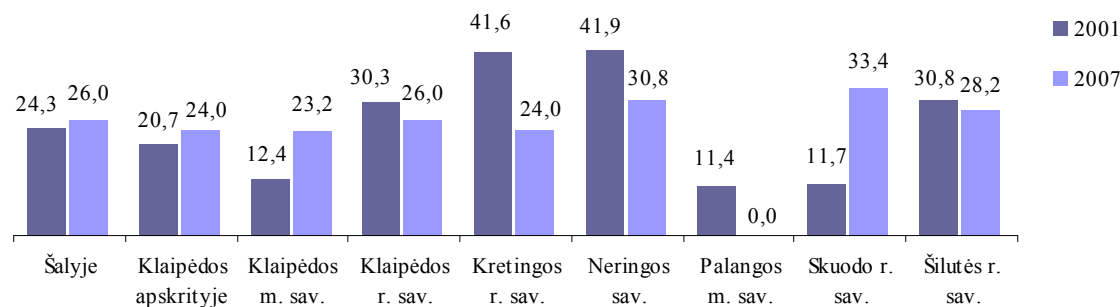
2007 m. pusė (50,2 %) mirusių apskrities gyventojų mirė nuo kraujotakos sistemos ligų (2001 m. – 50,9 %). Klaipėdos apskrityje mirtingumas nuo šių ligų buvo mažiausias šalyje.

2007 m. nuo piktybinių navikų mirė 926 žmonės (penktadalis visų mirusiųjų Klaipėdos apskrityje). Palyginti su kitomis šios apskrities savivaldybėmis, vyrų mirtingumas nuo piktybinių navikų didžiausias buvo Skuodo rajono, o moterų – Palangos miesto savivaldybėse.

2007 m. Klaipėdos apskrityje dėl išorinių mirties priežasčių mirė 559 žmonės (12 % visų mirusiųjų apskrityje). Šilutės rajono savivaldybėje moterų mirtingumas dėl išorinių mirties priežasčių pusantrą karto, o vyrų – 1,3 karto viršijo apskrities vidurkį. 2007 m. Klaipėdos apskrityje mirtingumas dėl transporto įvykių ir savižudybių buvo vienas mažiausių šalyje.

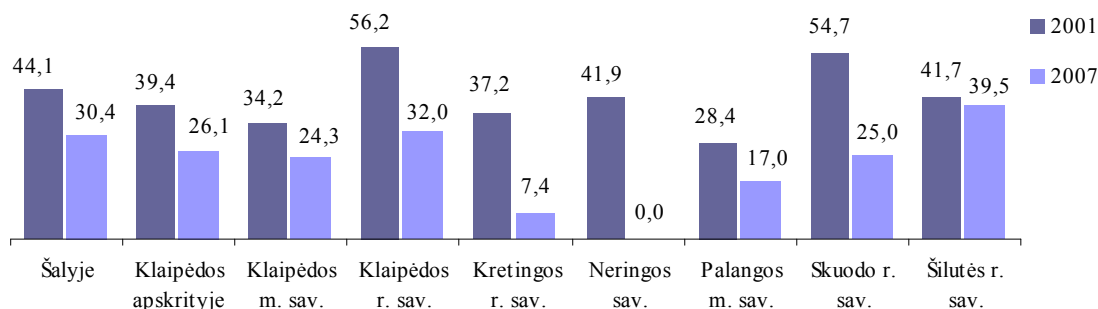
### Mirtingumas dėl transporto įvykių 2001 ir 2007 m.

Mirusių asmenų skaičius, tenkantis 100 000 gyventojų



### Mirtingumas dėl savižudybių 2001 ir 2007 m.

Mirusių asmenų skaičius, tenkantis 100 000 gyventojų



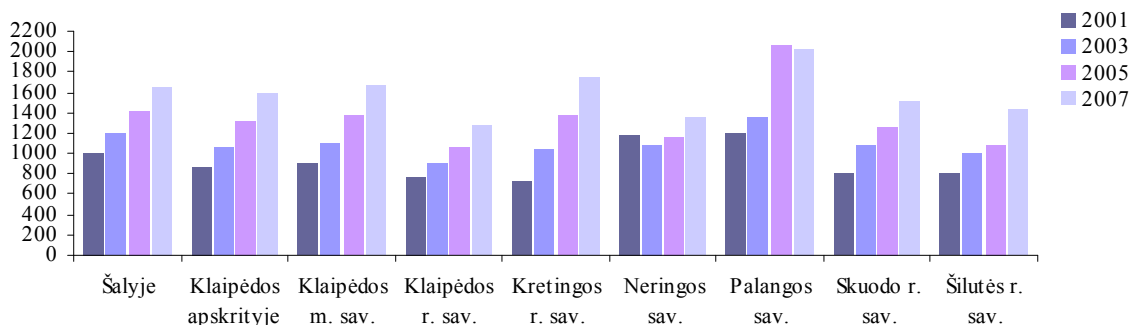
### Sveikata

Lietuvos sveikatos informacijos centro duomenimis<sup>3</sup>, 2007 m. ligininėje gydėsi 95,5 tūkst. Klaipėdos apskrities gyventojų, vienas gyventojas vidutiniškai 4 kartus apsilankė pas pirminio lygio asmens sveikatos priežiūros paslaugas teikiančią gydytoją (šalyje vienam gyventojui vidutiniškai teko 5 apsilankymai).

Klaipėdos apskrities gyventojų ligotumas piktybiniais navikais 2007 m. (1595 sergančiųjų 100 000 gyventojų) buvo mažesnis už šalies vidurkį (1650 sergančiųjų 100 000 gyventojų). 2007 m. mažiausiai ši liga buvo paplitusi tarp Klaipėdos rajono ir Neringos savivaldybių gyventojų (atitinkamai 1283 ir 1354 sergantieji 100 000 gyventojų). Visu 2001–2007 m. laikotarpiu ligotumas piktybiniais navikais didžiausias buvo Palangos savivaldybėje, tačiau 2006–2007 m. pastebima mažėjimo tendencija, o Kretingos rajono savivaldybėje, kurioje 2001 m. buvo mažiausia sergančiųjų dalis, šis rodiklis išaugo 2,4 karto.

### Ligotumo piktybiniais navikais 2001–2007 m.

Sirgusių asmenų skaičius, tenkantis 100 000 gyventojų

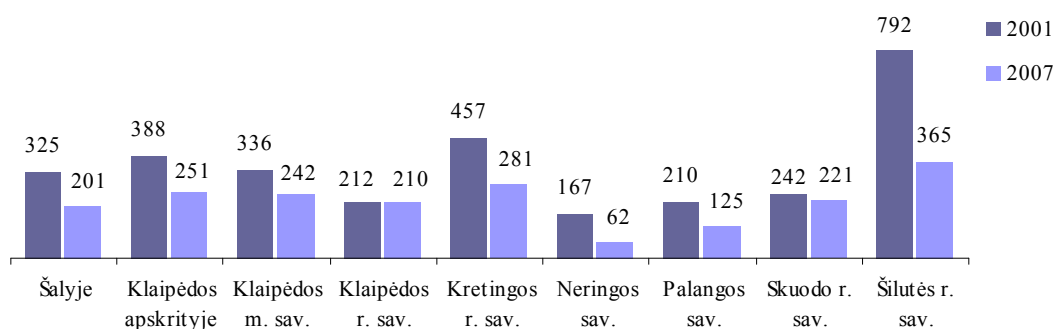


Sveikatos priežiūros specialistus ir visuomenę neraminantis tuberkuliozės paplitimas tarp Klaipėdos apskrities gyventojų per visą 2001–2007 m. laikotarpį nuolat mažėjo, tačiau 2007 m. jis 25 % vis dar viršijo šalies rodiklį. Labiausiai tuberkuliozė buvo paplitusi tarp Šilutės rajono savivaldybės gyventojų, tačiau palyginti su 2001 m., jis sumažėjo daugiau kaip dukart.

<sup>3</sup> Stacionarių paslaugų ir ligotumo rodikliai skaičiuoti remiantis Valstybinės ligonių kasos informacinės sistemos SVEIDRA duomenimis.

### Ligotumas tuberkulioze 2001 ir 2007 m.

Sirgusių asmenų skaičius, tenkantis 100 000 gyventojų



2007 m., palyginti su kitais šalies regionais, tarp Klaipėdos apskrities gyventojų buvo daugiausia sergančių osteoporoze – liga, labiau būdinga vyresnio amžiaus žmonėms, ypač moterims. 2007 m. Klaipėdos apskrities ligotumo šia liga rodiklis (768 sergantieji 100 000 gyventojų) net 66 % viršijo šalies rodiklį (462 sergantieji 100 000 gyventojų), o Šilutės rajono savivaldybėje ši liga buvo paplitusi dukart dažniau nei vidutiniškai šalyje, o ligotumo rodiklis buvo didžiausias iš visų šalies savivaldybių (984 sergantieji 100 000 gyventojų).

Palyginti su kitomis apskritimis, Klaipėdos apskrityje mažiausiai paplitęs gastritas ir duodenitas. Išskyrus Kretingos rajoną (2332 sergantieji 100 000 gyventojų), šis rodiklis visose savivaldybėse buvo mažesnis nei vidutiniškai šalyje (2064 sergantieji 100 000 gyventojų).

### Socialinė apsauga

2007 m. 63,8 tūkst. Klaipėdos apskrities gyventojų buvo valstybinio socialinio draudimo senatvės pensininkai (arba kas šeštas apskrities gyventojas, kaip ir vidutiniškai šalyje) ir beveik 19 tūkst. asmenų gavo netekto darbingumo (invalidumo) pensiją. 1000 darbingo amžiaus apskrities gyventojų teko 254 senatvės ir 75 netekto darbingumo (invalidumo) pensininkai, tai kiek mažiau nei vidutiniškai šalyje (1000 darbingo amžiaus gyventojų atitinkamai teko 275 ir 96 šias pensijas gaunantys asmenys). Didžiausia santykinė senatvės pensiją gaunančių asmenų dalis buvo Skuodo rajono savivaldybėje (1000 darbingo amžiaus asmenų teko 308 senatvės pensininkai), mažiausia – Šilutės rajono savivaldybėje (1000 darbingo amžiaus asmenų teko 224 senatvės pensininkai).

2007 m. beveik 39 tūkst. Klaipėdos apskrities gyventojų gavo išmokas vaikui, 37 % šios išmokos gavėjų sudarė Klaipėdos miesto gyventojai. 1190 asmeniui buvo mokama vaiko globos (rūpybos) išmoka, 157 asmenys gavo paramą būstui įsigyti ar įsikurti. Vienkartinę išmoką gavo 712 nėščiąjų, o išmoką gimus vaikui – 3,7 tūkst. apskrities gyventojų. Iš viso Klaipėdos apskrities šeimoms, auginančioms vaikus, 2007 m. buvo išmokėta 43 744,2 tūkst. litų išmokų.

Socialines paslaugas namuose gaunančių gyventojų skaičius apskrityje nuolat kinta. 2007 m. namuose buvo slaugoma ir globojama 717 asmenų, kas ketvirtas iš jų buvo Klaipėdos miesto savivaldybės gyventojas. 2007 m. pabaigoje dešimtyje apskrities teritorijoje esančių senelių globos įstaigų gyveno 760 asmenų, dviejuose suaugusių neįgaliųjų globos įstaigose buvo globojami ir slaugomi 528 asmenys. Apskrityje taip pat veikė 18 vaikų globos namų, juose gyveno 528 vaikai, 15 vaikų buvo globojami šeimynose. 2007 m. penkiose Klaipėdos apskrities laikino gyvenimo įstaigose (nakvynės namuose ir krizių centruose) prisiglaudė 365 asmenys.

Valstybinės vaiko teisių apsaugos ir įvaikinimo tarnybos prie Socialinės apsaugos ir darbo ministerijos duomenimis, Klaipėdos apskrityje gyvena 1,1 tūkst. socialinės rizikos šeimų, jose auga apie 2,6 tūkst. vaikų. Beveik trečdalis socialinės rizikos šeimose augančių vaikų gyvena Šilutės rajono savivaldybėje.



### Socialinės rizikos šeimos ir vaikai jose 2005–2007 m.

	Socialinės rizikos šeimų skaičius			Vaikų jose skaičius		
	2005	2006	2007	2005	2006	2007
<b>Klaipėdos apskrityje</b>	<b>1572</b>	<b>1227</b>	<b>1107</b>	<b>3495</b>	<b>2787</b>	<b>2597</b>
Klaipėdos m. sav.	536	450	313	974	841	626
Klaipėdos r. sav.	435	209	204	977	502	472
Kretingos r. sav.	174	152	145	388	336	326
Neringos sav.	9	9	8	20	18	16
Palangos m. sav.	51	43	40	105	76	71
Skuodo r. sav.	92	86	112	252	234	306
Šilutės r. sav.	275	278	285	779	780	780

### Švietimas

2007 m. pabaigoje apskrityje buvo 70 ikimokyklinio ugdymo įstaigų. Jose buvo ugdoma 12 tūkst. vaikų. 2001–2007 m. ikimokyklinio ugdymo įstaigų ir vaikų skaičius jose kito nežymiai. Ikimokyklinio ugdymo įstaigų sumažėjo nuo 75 iki 70, vaikų skaičius atskirose savivaldybėse kito skirtingai – Klaipėdos rajone padidėjo 28 %, o Neringoje sumažėjo 22 %.

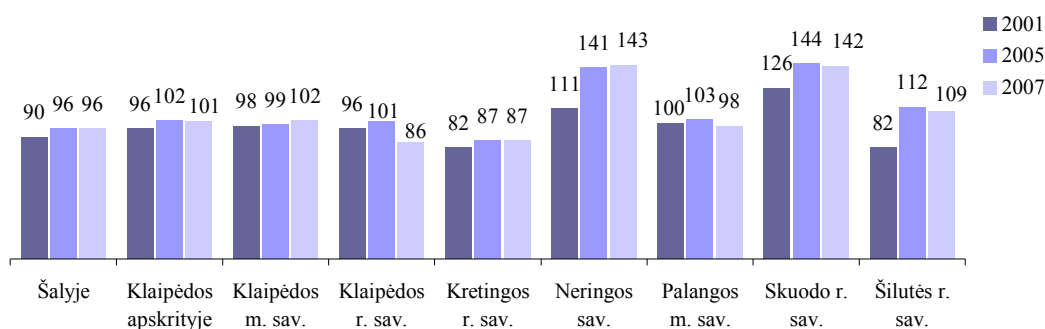
### Auklėtinių skaičius ikimokyklinio ugdymo įstaigose 2001–2007 m.

	2001	2003	2005	2007	2007 m., palyginti su 2001 m., padidėjimas, sumažėjimas (-), %
<b>Šalyje</b>	<b>89841</b>	<b>89469</b>	<b>90021</b>	<b>93044</b>	<b>3,6</b>
<b>Klaipėdos apskrityje</b>	<b>11120</b>	<b>11456</b>	<b>11661</b>	<b>12254</b>	<b>10,2</b>
Klaipėdos m. sav.	6663	6688	6741	7214	8,3
Klaipėdos r. sav.	1093	1275	1418	1399	28,0
Kretingos r. sav.	973	952	1080	1188	22,1
Neringos sav.	99	96	78	77	-22,2
Palangos m. sav.	689	629	617	682	-1,0
Skuodo r. sav.	377	542	499	438	16,2
Šilutės r. sav.	1226	1274	1228	1256	2,4

2007 m. Klaipėdos apskrityje 100 ikimokyklinio ugdymo įstaigas lankančių vaikų vidutiniškai teko 101 vieta. Vietų vaikams ikimokyklinio ugdymo įstaigose pakako Neringos, Skuodo ir Šilutės rajono savivaldybėse. Labiausiai vietų vaikams trūksta Klaipėdos ir Kretingos rajonų savivaldybėse.

### Ikimokyklinio ugdymo įstaigų auklėtinių ir vietų skaičiaus santykis 2001–2007 m.

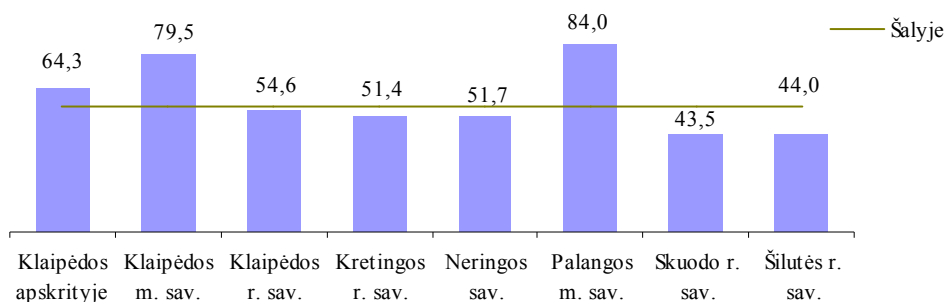
Vietų skaičius, tenkantis 100 vaikų, lankančių ikimokyklinio ugdymo įstaigas



2007 m. Klaipėdos apskrityje pagal ikimokyklinio ir priešmokyklinio ugdymo programas buvo ugdoma 64 % 1–6 metų amžiaus vaikų – daugiausia, palyginti su kitomis šalies apskritimis. Daugiausia šio amžiaus vaikų buvo ugdoma Palangoje (84 %) ir Klaipėdoje (80 %), mažiausiai – Skuodo rajone (43 %).

## Vaikai, dalyvavę ikimokykliniame ir priešmokykliniame ugdyme 2007 m.

Palyginti su visais 1–6 metų vaikais, procentais



2007–2008 m. m. pradžioje apskrityje buvo 150 bendrojo lavinimo mokyklų, jose mokėsi beveik 54 tūkst. mokinių. Palyginti su 2001–2002 m. m., mokyklų skaičius sumažėjo nuo 234 iki 150 (36 %), mokinių – 15 tūkst. (21 %).

Mokyklų skaičius mažėjo beveik visose apskrities savivaldybėse, daugiausia – Skuodo rajone – 2,4 karto, Šilutės ir Klaipėdos rajonuose – 2 kartus. Toks pat mokyklų skaičius išliko tik Neringos savivaldybėje. Mokinių skaičius mažėjo visose apskrities savivaldybėse. Didžiausi mokinių skaičiaus pokyčiai pastebimi Klaipėdoje, Skuodo ir Šilutės rajonų savivaldybėse, jose mokinių sumažėjo atitinkamai 24, 24 ir 23 %.

### Mokinių skaičius bendrojo lavinimo mokyklose

	2001–2002	2003–2004	2005–2006	2007–2008	2007 m., palyginti su 2001 m., padidėjimas, sumažėjimas (-), %
<b>Šalyje</b>	<b>602419</b>	<b>583063</b>	<b>538541</b>	<b>489442</b>	<b>-18,8</b>
<b>Klaipėdos apskrityje</b>	<b>69084</b>	<b>65756</b>	<b>60510</b>	<b>54282</b>	<b>-21,4</b>
Klaipėdos m. sav.	33119	30956	28343	25310	-23,6
Klaipėdos r. sav.	7709	7415	6812	6327	-17,9
Kretingos r. sav.	8253	8236	7851	7228	-12,4
Neringos sav.	387	347	321	309	-20,2
Palangos m. sav.	3415	3269	2997	2674	-21,7
Skuodo r. sav.	5112	4885	4527	3895	-23,8
Šilutės r. sav.	11089	10648	9659	8539	-23,0

2007–2008 m. m. pradžioje bendrojo lavinimo mokyklose dirbo 4,7 tūkst. pedagogų. Palyginti su 2001–2002 m. m., bendras mokytojų ir mokyklos vadovų, dirbančių pagrindiniame darbe, skaičius sumažėjo nuo 5408 iki 4700, arba 13 %. Mokytojų skaičius mažėjo visose apskrities savivaldybėse, ypač Palangoje ir Skuodo rajone – 2007 m., palyginti su 2001 m., šiose savivaldybėse mokytojų skaičius sumažėjo po 26 %. Dauguma mokytojų (95 %) turėjo aukštąjį išsilavinimą (2001–2002 m. m. – 90 %). Klaipėdos apskrities mokytojų, turinčių aukštąjį išsilavinimą, dalis visais metais buvo didesnė nei vidutiniškai šalyje ir didžiausia, palyginti su kitomis šalies savivaldybėmis. Neringos savivaldybėje visi mokytojai turėjo aukštąjį išsilavinimą. Daugiau mokytojų su aukštuoju išsilavinimu dirbo Klaipėdos miesto, Palangos (po 96 %) ir Kretingos rajono (94 %) savivaldybėse.

2007 m. bendrojo lavinimo mokyklose vidurinį išsilavinimą įgijo 4 tūkst. abiturientų, iš jų 73 % tais pačiais metais mokėsi toliau: 36 % tapo universitetų, 34 % – kolegijų studentais, 3 % siekia įgyti profesinę kvalifikaciją profesinio mokymo įstaigose. Palyginti su kitomis šalies apskritimis, Klaipėdos apskrities abiturientai mažiausiai siekia mokslo.

2007–2008 m. m. pradžioje Klaipėdos apskrityje veikė 11 profesinių mokyklų. Jose kvalifikuoto darbininko profesiją siekė įgyti daugiau kaip 6 tūkst. jaunuolių. Palyginti su 2003 m., mokinių skaičius profesinėse mokyklose sumažėjo 2 %.

### Profesinių mokyklų ir mokinių jose skaičius

	Mokyklų skaičius			Mokinių skaičius			Parengta kvalifikuotų		
	2003–2004	2005–2006	2007–2008	2003–2004	2005–2006	2007–2008	2003	2005	2007
<b>Šalyje</b>	<b>83</b>	<b>76</b>	<b>80</b>	<b>44403</b>	<b>46334</b>	<b>43880</b>	<b>14465</b>	<b>12980</b>	<b>12565</b>
<b>Klaipėdos apskrityje</b>	<b>10</b>	<b>11</b>	<b>11</b>	<b>6145</b>	<b>6542</b>	<b>6265</b>	<b>2153</b>	<b>1771</b>	<b>1713</b>
Klaipėdos m. sav.	6	7	7	4137	4536	4383	1643	1269	1213
Kretingos r. sav.	1	1	1	515	507	501	174	149	130
Skuodo r. sav.	1	1	1	132	153	165	-	51	44
Šilutės r. sav.	2	2	2	1361	1346	1216	336	302	326

Dauguma profesinių mokyklų yra Klaipėdos mieste. Klaipėdoje, 7 profesinėse mokyklose mokosi daugiau kaip 4 tūkst., arba 70 % visų apskrities profesinių mokyklų mokinių.

Klaipėdos apskrityje yra 8 aukštosios mokyklos - 6 kolegijos ir 2 universitetai. Jose 2007–2008 m. m. pradžioje studijavo beveik 20 tūkst. studentų, arba 10 % visų Lietuvos studentų.

Kolegijose aukštojo neuniversitetinio išsilavinimo siekia 10 tūkst. studentų. Visos kolegijos – trys valstybinės ir trys nevalstybinės – yra Klaipėdoje. Didžiausia jų – Klaipėdos verslo ir technologijų kolegija rengia technologijos, socialinių bei fizinių mokslų sričių specialistus. Klaipėdos kolegijoje studentai įgyja profesinę kvalifikaciją sveikatos priežiūros, švietimo ir socialinės rūpybos srityje. Lietuvos jūreivystės kolegija – vienintelė šalyje rengianti jūrų, upių, laivų ir uostų aukštos kvalifikacijos specialistus.

### Kolegijų ir studentų jose skaičius

	Kolegijų skaičius			Studentų skaičius			Parengta specialistų		
	2003–2004	2005–2006	2007–2008	2003–2004	2005–2006	2007–2008	2003	2005	2007
<b>Šalyje</b>	<b>27</b>	<b>28</b>	<b>28</b>	<b>40472</b>	<b>55949</b>	<b>60096</b>	<b>4602</b>	<b>11173</b>	<b>11940</b>
<b>Klaipėdos apskrityje</b>	<b>6</b>	<b>6</b>	<b>6</b>	<b>7093</b>	<b>9499</b>	<b>9966</b>	<b>251</b>	<b>1811</b>	<b>1911</b>
Klaipėdos m. sav.	6	6	6	7093	9499	9966	251	1811	1911

Klaipėdoje veikia ir du apskrityje esantys universitetai – Klaipėdos universitetas ir LCC Tarptautinis universitetas. Šiuose universitetuose aukštojo universitetinio išsilavinimo siekia 10 tūkst. studentų. Daugiau kaip pusė (55 %) studentų studijuoja socialinius mokslus.

### Universitetų ir studentų juose skaičius

	Universitetų skaičius			Studentų skaičius			Parengta specialistų		
	2003–2004	2005–2006	2007–2008	2003–2004	2005–2006	2007–2008	2003	2005	2007
<b>Šalyje</b>	<b>21</b>	<b>21</b>	<b>22</b>	<b>130245</b>	<b>141771</b>	<b>144336</b>	<b>22959</b>	<b>28089</b>	<b>31153</b>
<b>Klaipėdos apskrityje</b>	<b>2</b>	<b>2</b>	<b>2</b>	<b>9212</b>	<b>9924</b>	<b>9971</b>	<b>1688</b>	<b>2269</b>	<b>2419</b>
Klaipėdos m. sav.	2	2	2	9212	9924	9971	1688	2269	2419

Klaipėdos universitetas – vienas didžiausių universitetų šalyje. Be įprastinių studijų programų, studentai gali rinktis ir studijų programas, kurios nedėstomos kituose šalies universitetuose – tai jūrų aplinkotyra ir jūrų transporto inžinerija, hidrologija ir okeanografija, kitas panašaus pobūdžio studijų programas. Klaipėdoje veikiančiame LCC tarptautiniame universitete studentai gali studijuoti vieną iš trijų studijų programų – anglų kalbą ir literatūrą, evangeliškąją

teologiją bei verslo administravimą. Šiame nevalstybiniame universitete studijos vyksta anglų kalba.

### Užimtumas

Klaipėdos apskrityje 2007 m. dirbo 169 tūkst., arba 64 % 15–64 metų amžiaus gyventojų. Klaipėdos apskrityje dirbo dešimtadalis visų dirbančių šalies gyventojų.

Nors gyventojų skaičius apskrityje, kaip ir šalyje, dėl išaugusios gyventojų emigracijos mažėja, dirbančių gyventojų skaičius kas metai, išskyrus 2003 m., didėjo. Tam įtakos turėjo teigiami pokyčiai šalies ir apskrities ekonomikoje.

### Užimti gyventojai 2001–2007 m.

Tūkstančiais

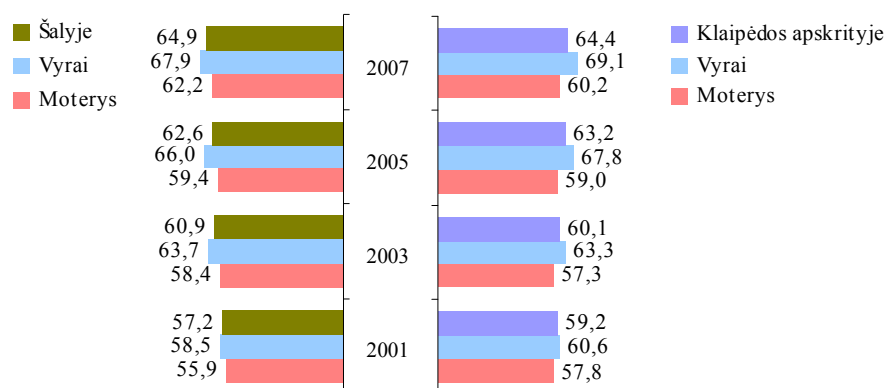
	2001	2003	2005	2007
<b>Šalyje</b>	<b>1351,8</b>	<b>1438,0</b>	<b>1473,9</b>	<b>1534,2</b>
<b>Klaipėdos apskrityje</b>	<b>154,8</b>	<b>153,7</b>	<b>165,9</b>	<b>168,9</b>
Klaipėdos m. sav.	81,9	79,2	86,5	87,9
Klaipėdos r. sav.	19,6	20,5	21,4	21,4
Kretingos r. sav.	16,6	17,4	18,2	19,2
Neringos sav.	1,2	1,2	1,3	1,4
Palangos m. sav.	8,6	9,1	9,6	9,8
Skuodo r. sav.	8,1	8,3	9,0	9,1
Šilutės r. sav.	18,8	18,0	19,9	20,1

2007 m. Klaipėdos dirbantieji sudarė daugiau nei pusę (52 %) Klaipėdos apskrities užimtųjų. Klaipėdos, Kretingos ir Šilutės rajonų dirbantieji – po 12 % apskrities užimtų gyventojų. 2001–2007 m. užimtų gyventojų skaičius atskirose savivaldybėse kito be didelių svyravimų.

2007 m. Klaipėdos apskrityje dirbo 64,4 % 15–64 metų amžiaus gyventojų (šalyje – 64,9 %). 2007 m. buvo pasiektas aukščiausias gyventojų užimtumo lygis apskrityje ir šalyje. Mažiausias užimtumo lygis apskrityje buvo 2001–2004 m., ir jis svyravo tarp 59,2 ir 60,9 %, o nuo 2005 m. augo ir viršijo 63 %. Vyrų ir moterų užimtumo lygiai skirtingi. Klaipėdos apskrityje tradiciškai moterų užimtumo lygis gerokai žemesnis nei vyrų. 2007 m. moterų užimtumo lygis sudarė 60,2 %, o vyrų buvo beveik 9 % aukštesnis. Aukštą vyrų užimtumo lygį lemia tai, kad daug jų dirba laivų statyboje, žvejybiniuose laivuose ir kitose pramonės įmonėse ir statyboje. 2005–2007 m. Klaipėdos apskrities vyrų užimtumo lygis daugiau nei 1 procentiniu punktu viršijo šalies vidurkį, o apskrities moterų užimtumas visais metais buvo mažesnis nei šalyje. Žemiausias moterų užimtumo lygis Klaipėdos apskrityje buvo 2004 m – 56,6, o didžiausias 2007 m. – 60,2 %.

### 15–64 metų amžiaus gyventojų užimtumo lygis 2001–2007 m.

Procentais

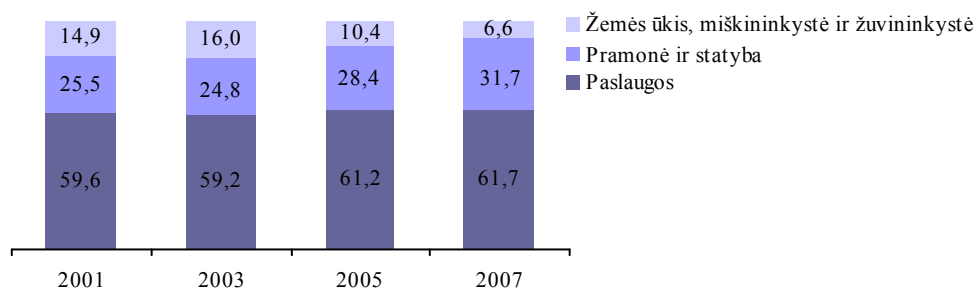


Besivystanti ekonomika ir besitęsianti gyventojų emigracija, lėmė darbo jėgos trūkumą. Trūkstant darbo jėgos, viena iš priemonių – didinti moterų ir pagyvenusių (55–64 metų amžiaus) gyventojų užimtumą. 2007 m. šalyje dirbo 53,4, o Klaipėdos apskrityje – 57,1 % pagyvenusių žmonių, jų dalis nuo 2001 m. išaugo beveik 10 procentinių punktų. Tai vienas iš aukščiausių pagyvenusių žmonių užimtumo rodiklių šalyje po Kauno apskrities.

Daugiausia – 2007 m. beveik 62 % – Klaipėdos apskrities užimtųjų dirbo paslaugų sektoriuje. Klaipėdos apskrityje visais metais paslaugų sektoriuje dirbo daugiau žmonių nei šalyje. Pramonėje ir statybų sektoriuje 2007 m. dirbo apie trečdalis visų užimtų gyventojų (2001 m. – tik ketvirtadalis). Kaip ir visoje šalyje, apskrityje mažėjo gyventojų, dirbančių žemės ūkyje, miškininkystėje ir žuvininkystėje. Nemažai kaimo gyventojų, įsigijusių pažangios žemės ūkio technikos, gali greičiau atlikti žemės ūkio darbus ir derindami darbų laiką dirbti ir kituose ūkio sektoriuose. Tai būdinga kaimo vietovėms – vis daugiau kaimo gyventojų dirba šalia esančiuose ar kituose didesniuose miestuose, kituose ūkio sektoriuose. 2007 m. tik 6,6 % Klaipėdos apskrities gyventojų dirbo žemės ūkyje, miškininkystėje ir žuvininkystėje, nors dar 2003–2004 m. šiame sektoriuje dirbo apie 16 % užimtųjų.

### Užimtumas pagal šalies ūkio sektorius 2001–2007 m.

Procentais



### Nedarbas

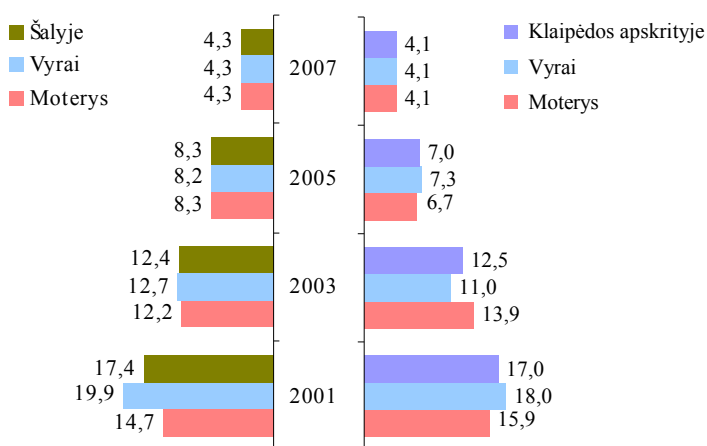
Ilgą laiką buvęs viena opiausių problemų šalyje, nedarbas 2001–2007 m. sparčiai mažėjo. Šiuo laikotarpiu bedarbių skaičius sumažėjo nuo 284 tūkst. iki 69 tūkst., arba 4 kartus. Klaipėdos apskrityje daugiausia bedarbių buvo 2001 m. – 32 tūkst. Iki 2007 m. jų skaičius apskrityje sumažėjo 4 kartus – iki 7 tūkst. Apskrityje 2001–2002 m. ir 2005 m. vyrų bedarbių buvo daugiau nei moterų. 2006–2007 m. vyrų ir moterų bedarbių skaičius susilygino.

Mažėjant bedarbių skaičiui mažėjo ir nedarbo lygis. Klaipėdos apskrityje jis mažėjo panašiu tempu kaip ir šalyje. Nedarbo lygis apskrityje nuo 17 % 2001 m. sumažėjo iki 4,1 % 2007 m. ir buvo 0,2 % žemesnis nei šalies nedarbo lygis, kuris 2007 m. siekė 4,3 %. Vyrų ir moterų nedarbo lygis Klaipėdos apskrityje 2007 m. buvo vienodi – 4,1 %, o 2001 m. vyrų nedarbo lygis buvo pats aukščiausias – 18 %, o moterų – 15,9 %. Tais metais šalies vyrų nedarbo lygis buvo pasiekęs 19,9 %.

Tačiau šie iš pažiūros teigiami nedarbo poslinkiai nelėmė didesnės šalies regionų teritorinės socialinės sanglaudos. Mažėjantį nedarbo lygį ir bedarbių skaičių visų pirma stipriai lėmė gyventojų emigracija iš šalies, kurią paskatino Lietuvos įstojimas į ES, ir jų judėjimas į didžiuosius šalies miestus. Didžioji išvykusių į užsienį dalis yra darbingo amžiaus gyventojai, siekiantys migruoti į kitas šalies vietas ar užsienį dėl nepalankių socialinių, ekonominių ir teritorinių gyvenimo sąlygų.

### 15–74 metų amžiaus gyventojų nedarbo lygis 2001–2007 m.

Procentais



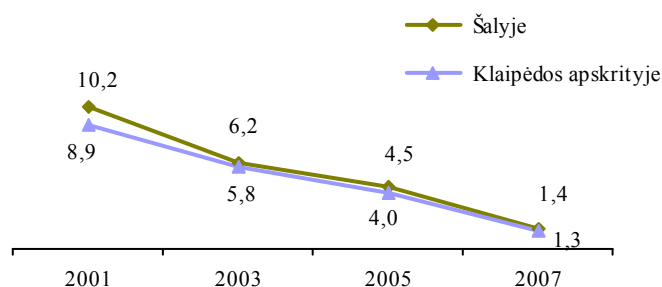
Mažėjo ne tik bendras bedarbių skaičius, bet ir ilgalaikių bedarbių, tai yra asmenų, ieškančių darbo vienus metus ir ilgiau. Ilgalaikių bedarbių skaičius Klaipėdos apskrityje sumažėjo nuo 17 tūkst. 2001 m. iki 2,3 tūkst. 2007 m., o ilgalaikio nedarbo lygis – nuo 8,9 % 2001 m. iki 1,3 % 2007 m. Vyrų ilgalaikio nedarbo lygis apskrityje 2007 m. buvo didesnis nei šalyje ir siekė 1,8 %, o moterų – 0,9 %.

Tačiau nedarbas šalyje ir Klaipėdos apskrityje yra struktūriškai nepalankus, stebimas nekvalifikuotų ar praradusių kvalifikaciją bedarbių dalies augimas. 2001 m. Klaipėdos apskrityje ilgalaikiai bedarbiai sudarė 52 % visų bedarbių (šalyje – 59 %), 2007 m. sumažėjo iki 32 %. Didžiąją ilgalaikių bedarbių dalį sudaro nekvalifikuoti asmenys, kurie nėra pasirengę konkuruoti darbo rinkoje, nes neturi darbo rinkai reikalingo profesinio pasirengimo, darbo įgūdžių arba yra praradę ryšį su darbo rinka, taip pat įvairūs socialinės rizikos ar socialinę atskirtį patiriantys asmenys.

Klaipėdos apskrities tokių bedarbių skaičiaus mažėjimas turėjo teigiamos įtakos šalies ilgalaikių bedarbių skaičiaus ir nedarbo lygio mažėjimui.

### 15–74 metų amžiaus gyventojų ilgalaikio nedarbo lygis 2001–2007 m.

Procentais



### Darbo jėga

Pastaraisiais metais apskrityje, kaip ir visoje šalyje, jaučiamas darbo jėgos stygius. Nors kas metai didėja užimtų gyventojų skaičius, bet spartus bedarbių skaičiaus mažėjimas ir gyventojų emigracija į labiau išsivysčiusias ir savo darbo rinkas atvėrusias ES šalis nares, turėjo įtakos darbo jėgai priskiriamų gyventojų skaičiaus mažėjimui tiek Klaipėdos apskrityje, tiek šalyje. Apskrityje darbo jėgai priskiriamų gyventojų, tai yra dirbančių ir nedirbančių, bet norinčių dirbti asmenų, 2007 m. buvo 176 tūkst., o darbo jėgos aktyvumo lygis siekė 67,2 % ir buvo 0,7 % žemesnis nei

šalyje. Aukščiausias darbo jėgos aktyvumo lygis 2007 m. buvo Vilniaus apskrityje – 70,7 %, žemiausias – Alytaus apskrityje – 63,2 %.

### Darbo užmokestis

Vidutinis mėnesinis bruto darbo užmokestis Klaipėdos apskrityje 2007 m. buvo antras pagal dydį šalyje ir sudarė 1765 litus, arba 2,1 procentinio punkto mažiau nei vidutiniškai šalyje. Didžiausias darbo užmokestis 2001–2007 m. Klaipėdos apskrityje buvo Klaipėdos miesto savivaldybėje. Sparčiausiai per šį laikotarpį vidutinis mėnesinis bruto darbo užmokestis augo Palangos miesto savivaldybėje – 94 %, lėčiausiai – Šilutės rajono savivaldybėje – 74 %.

### Vidutinis mėnesinis bruto darbo užmokestis ir indeksai 2001–2007 m.

	Vidutinis mėnesinis bruto darbo užmokestis, Lt				Indeksai, proc.	
	2001	2003	2005	2007	2007 m., palyginti su 2006 m.	Šalies ūkis – 100
<b>Šalyje</b>	<b>982</b>	<b>1073</b>	<b>1276</b>	<b>1802</b>	<b>120,5</b>	<b>100,0</b>
<b>Klaipėdos apskrityje</b>	<b>966</b>	<b>1060</b>	<b>1256</b>	<b>1765</b>	<b>119,7</b>	<b>97,9</b>
Klaipėdos m. sav.	1059	1161	1384	1921	118,8	106,6
Klaipėdos r. sav.	932	1020	1212	1759	123,4	97,6
Kretingos r. sav.	771	817	937	1381	124,0	76,6
Neringos sav.	759	837	974	1361	119,7	75,5
Palangos m. sav.	722	820	940	1403	124,9	77,9
Skuodo r. sav.	748	849	961	1353	118,7	75,1
Šilutės r. sav.	795	846	980	1383	119,2	76,7

### Vidutinis mėnesinis bruto darbo užmokestis pagal pagrindines profesijų grupes ir išsilavinimą 2006 m.

	Šalyje	Klaipėdos apskrityje						
		Iš viso	Pradinis	Pagrindinis	Vidurinis	Spec. vidurinis	Aukštesnysis	Aukštasis
Iš viso	1596	1624	●	1226	1262	1346	1623	2352
Teisės aktų leidėjai, vyresnieji valstybės pareigūnai, įmonių, įstaigų, organizacijų ir kt. vadovai	2779	2688	–	●	1671	1744	2016	3183
Specialistai	1924	1909	–	●	1400	1560	1563	2063
Jaunesnieji specialistai ir technikai	1536	1650	●	●	1155	1460	1730	2130
Jaunesnieji tarnautojai	1322	1374	–	●	1177	1422	1396	1576
Paslaugų sektoriaus ir parduotuvių bei turgaviečių darbuotojai	991	972	●	963	1007	893	983	●
Kvalifikuoti prekinio žemės ūkio ir žuvininkystės darbininkai	816	●	–	●	●	●	–	●
Kvalifikuoti darbininkai ir amatininkai	1337	1474	●	1333	1403	1453	1869	2008
Įrenginių ir mašinų operatoriai ir surinkėjai	1316	1450	●	1477	1441	1348	1729	1974
Nekvalifikuoti darbininkai	888	1051	●	1010	1099	1016	1017	●

Klaipėdos apskrityje skirtingų pagrindinių profesijų grupių darbuotojai 2006 m., igiję tokio paties lygio išsilavinimą, gavo nevienodą darbo užmokestį. Teisės aktų leidėjų, vyresniųjų valstybės pareigūnų, įmonių, įstaigų, organizacijų ir kitų vadovų, turinčių aukštąjį išsilavinimą, vidutinis mėnesinis bruto darbo užmokestis vidutiniškai 50 % viršijo to paties išsilavinimo lygio specialistų ir jaunesniųjų specialistų ir technikų vidurkį. Klaipėdos apskrityje tarnautojai uždirbo 1 % mažiau nei šalies ūkio tarnautojai, darbininkai – 12 % daugiau už šalies ūkio darbininkus.

2006 m. Klaipėdos apskrityje didžiausią vidutinį mėnesinį bruto darbo užmokestį gavo nuo 30 iki 39 metų darbo stažą įmonėje turintys darbuotojai (2102 litus), mažiausią (1340 litų) – trumpiau nei vienus metus įmonėje išdirbę darbuotojai. 30–39 metų amžiaus darbuotojų darbo užmokestis buvo didžiausias apskrityje ir 61 % viršijo jauniausiųjų – iki 19 metų amžiaus darbuotojų vidurkį.

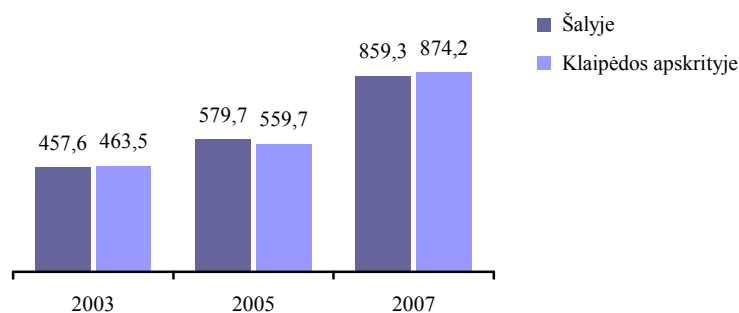
### Gyvenimo lygis

Namų ūkių biudžetų tyrimo duomenimis, Klaipėdos apskrityje vidutinės namų ūkių disponuojamosios pajamos (piniginės ir natūrinės) 2007 m. sudarė 874 litus vienam asmeniui per mėnesį, tai yra 15 litų daugiau nei vidutiniškai šalyje. Palyginti su 2006 m., disponuojamosios pajamos padidėjo 24,9 %, o palyginti su 2003 m., – 88,6 %. Piniginės disponuojamosios pajamos, palyginti su 2006 m., padidėjo 26,7 %, o palyginti su 2003 m., – dukart.

Palyginti su 2006 m., labiausiai išaugo darbo pajamos, iš jų – samdomojo darbo pajamos. Darbo pajamų augimas sudarė 82 % disponuojamųjų pajamų didėjimo.

### Vidutinių disponuojamųjų pajamų kitimas 2003–2007 m.

Vienam namų ūkio nariui per mėnesį, litais



Klaipėdos apskrityje samdomojo darbo pajamos 2007 m. sudarė 69,5 % visų disponuojamųjų pajamų ir 7,1 procentinio punkto viršijo šalies vidurkį. Socialinės išmokos 2007 m. sudarė 17,5 % Klaipėdos apskrities gyventojų disponuojamųjų pajamų (3,8 procentinio punkto mažiau už šalies vidurkį), vienam gyventojui per mėnesį vidutiniškai teko 152,6 lito socialinių išmokų.

### Vidutinės disponuojamosios pajamos 2003–2007 m.

Vienam namų ūkio nariui per mėnesį, litais

	Šalyje	Klaipėdos apskrityje		
	2007	2003	2005	2007
<b>Visos disponuojamosios pajamos</b>	<b>859,3</b>	<b>463,5</b>	<b>559,7</b>	<b>874,2</b>
Samdomojo darbo pajamos	536,4	292,2	364,5	607,7
Pajamos iš verslo, individualios veiklos	105,0	39,5	47,5	84,5
žemės ūkio pajamos	58,8	21,4	22,0	41,8
Socialinės išmokos	182,6	96,5	115,8	152,6
Pajamos iš rentos ir turto, kitos pajamos	35,3	35,3	31,7	29,4

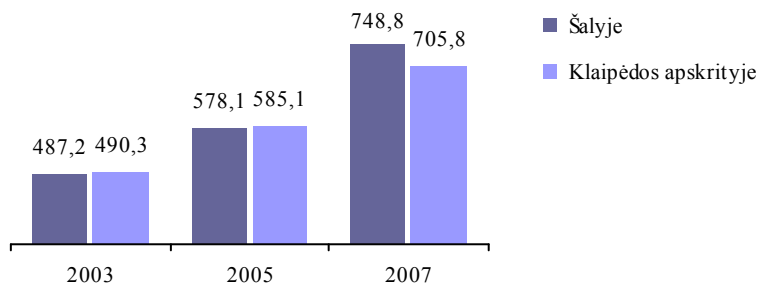
Vartojimo išlaidos, skaičiuojant vienam namų ūkio nariui, Klaipėdos apskrityje 2007 m. buvo 706 litai per mėnesį, tai 43 litais mažiau už šalies vidurkį. Palyginti su 2006 m., vartojimo išlaidos



padidėjo 1,4 %, arba 10 litų per mėnesį. Disponuojamosios pajamos augo gerokai sparčiau nei vartojimo išlaidos. Išaugo investicijoms ir taupymui skiriama pajamų dalis.

### Vidutinės vartojimo išlaidos 2003–2007 m.

Vienam namų ūkio nariui per mėnesį, litais



Klaipėdos apskrities namų ūkiai 2007 m. maistui (neskaičiuojant pinigų, išleistų valgyklose, kavinėse, restoranuose) skyrė 33 % visų vartojimo išlaidų. Tai sudarė vidutiniškai 233 litus vienam namų ūkio nariui per mėnesį (15,3 lito mažiau nei vidutiniškai šalyje). Palyginti su 2006 m., išlaidų maisto produktams dalis padidėjo 1,3 procentinio punkto, o palyginti su 2003 m., – sumažėjo 4,3 procentinio punkto.

### Vartojimo išlaidų struktūra 2003–2007 m.

Visos vartojimo išlaidos – 100 procentų

	Šalyje	Klaipėdos apskrityje		
	2007	2003	2005	2007
Maisto produktai ir nealkoholiniai gėrimai	33,1	37,3	35,1	33,0
Alkoholiniai gėrimai, tabakas	3,7	4,1	3,4	3,3
Drabužiai ir avalynė	9,2	8,2	8,8	8,5
Būstas, vanduo, elektra, dujos, kuras	12,0	13,9	12,4	13,7
Būsto apstatymas, namų apyvokos įranga ir kasdienė būsto priežiūra	5,8	3,3	3,9	6,6
Sveikatos priežiūra	4,8	4,8	5,1	4,6
Transportas	10,4	8,4	8,4	8,5
Ryšiai	4,9	5,6	5,2	6,0
Poilsis ir kultūra	5,5	3,9	5,2	5,0
Švietimas	0,8	0,5	1,0	1,1
Viešbučiai, kavinės, restoranai, valgyklos	5,2	5,7	5,4	4,7
Įvairios prekės ir paslaugos	4,7	4,3	6,1	5,0

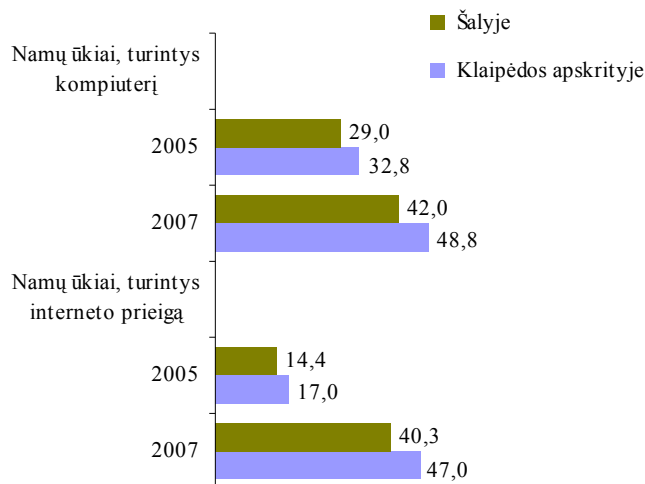
Vartojimo išlaidos būstui, kurui ir energijai Klaipėdos apskrityje 2007 m. sudarė 97 litus vienam namų ūkio nariui per mėnesį, šalyje – 89 litus (atitinkamai 13,7 ir 12 % namų ūkio vartojimo išlaidų). Būstui skirtų vartojimo išlaidų lyginamoji dalis Klaipėdos apskrityje buvo didžiausia šalyje.

### Informacinių technologijų naudojimas namų ūkiuose

Namų ūkių apsirūpinimas asmeniniais kompiuteriais ir interneto naudojimas Klaipėdos apskrityje lenkė šalies vidurkį. Asmeninius kompiuterius namuose 2007 m. pirmąjį ketvirtį turėjo 49 % Klaipėdos apskrities namų ūkių, interneto prieigą – 47 % (vidutiniškai šalyje atitinkamai 42 ir 40 %). Palyginti su 2005 m., asmeninius kompiuterius turinčių namų ūkių dalis Klaipėdos apskrityje padidėjo 16 procentinių punktų, o turinčių interneto prieigą namuose – 30 procentinių punktų. Namų ūkių, turinčių interneto prieigą, dalies didėjimui turėjo įtakos išaugęs interneto paslaugų teikimas mobiliojo ryšio tinklais.

## Namų ūkiai, turintys asmeninius kompiuterius ir interneto prieigą 2005 ir 2007 m.

Procentais



2007 m. pirmąjį ketvirtį kompiuteriu naudojosi 59 % 16–74 metų amžiaus Klaipėdos apskrities gyventojų (šalyje – 52 %). 72 % asmenų, kurie naudojosi kompiuteriu, naudojo jį kasdien (šalyje – 66%), 23 % – bent kartą per savaitę.

Internetu 2007 m. pirmąjį ketvirtį naudojo daugiau nei pusė (55 %) Klaipėdos apskrities ir 49 % šalies gyventojų.

Du trečdaliai (67 %) asmenų, kurie naudojo internetu, naudojo jį kasdien. Kas ketvirtas internetu besinaudojantis apklaustasis naudojo jį bent kartą per savaitę, bet ne kasdien. Reguliariai (ne rečiau kaip kartą per savaitę) internetu naudojo 52 % Klaipėdos apskrities 16–74 metų amžiaus gyventojų (7 procentiniais punktais viršijo šalies vidurkį).

Dažniausiai internetas buvo naudojamas ryšiams, informacijos paieškai, laikraščiams ir žurnalams skaityti. Klaipėdos apskrityje elektroniniu paštu naudojosi 46 % 16–74 metų amžiaus gyventojų (šalyje – 39 %), skambino naudodamiesi internetu, dalyvavo vaizdo konferencijose – 28 % (šalyje – 19 %), ieškojo informacijos apie prekes ir paslaugas – 42 % (šalyje – 36 %), naudojo paslaugomis, susijusiomis su kelionėmis – 21 % (šalyje – 14 %), skaitė laikraščius, žurnalus – 39 % (šalyje – 32 %), naudojo internetą švietimo ir mokymosi tikslais – 28 % (šalyje – 24 %), naudojo elektroninės bankininkystės paslaugomis – 28 % (šalyje – 21 %).

Klaipėdos apskrityje internetą naudojančių gyventojų dalis didesnė nei vidutiniškai šalyje. Klaipėdos apskrities gyventojai pagal interneto naudojimą ryšiams, skaityti laikraščius ir žurnalus, žaisti internete, siųsdinti muziką ir vaizdo įrašus lenkė visas kitas apskritis.

2007 m. pirmąjį ketvirtį prekes ir paslaugas asmeniniais tikslais internetu pirko ar užsakė 3 % visų 16–74 metų amžiaus Klaipėdos apskrities gyventojų, arba 5,2 % internautų (šalyje – atitinkamai 3,7 ir 7,2 %).

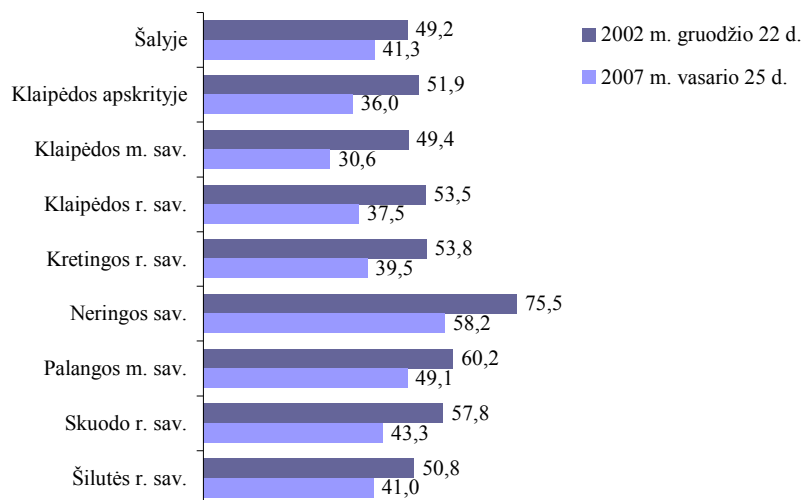
### Savivaldybių tarybų rinkimų rezultatai

(Vyriausiosios rinkimų komisijos duomenys)

Klaipėdos apskrityje rinkėjų aktyvumas savivaldybių tarybų rinkimuose 2007 m., palyginti su 2002 m., sumažėjo visose savivaldybėse ir buvo žemiausias iš visų apskričių. Aktyviausi rinkdami 2007 m. savivaldybės tarybos narius buvo Neringos, Palangos miesto ir Skuodo rajono savivaldybių gyventojai – rinkimuose dalyvavo atitinkamai 58,2–43,3 % rinkimo teisę turinčių piliečių. Kitose savivaldybėse rinkėjų aktyvumas buvo mažesnis už šalies vidurkį (41,3 %). Mažiausiai aktyvūs rinkdami savo valdžios atstovus buvo Klaipėdos miesto (30,6 %) ir Klaipėdos rajono (37,5 %) savivaldybių rinkėjai.

## Rinkėjų aktyvumas 2002 ir 2007 m. savivaldybių tarybų rinkimuose

Procentais



2007 m. Klaipėdos apskrityje iš savivaldybių tarybose turimų 175 mandatų moterys gavo 42, arba 24 %, tai aukštesnis rodiklis nei vidutiniškai šalyje (22,2 %). Moterų atstovavimu išsiskiria Neringos savivaldybės taryba, kurioje moterys gavo trečdalį mandatų ir Palangos miesto savivaldybėje – 28,6 % mandatų. Mažiausiai moterų į savivaldybių tarybą išrinkta Kretingos rajone – iš 21 mandato tik 4 (16 %) gavo moterys. Kitose savivaldybių tarybose moterys gavo ketvirtadalį ar penktadalį visų mandatų.

### 2007 m. savivaldybių tarybų rinkimuose gautų mandatų skaičius pagal lytį

	Iš viso	Procentais	
		vyrų	moterys
<b>Šalyje</b>	<b>1550</b>	<b>77,8</b>	<b>22,2</b>
<b>Klaipėdos apskrityje</b>	<b>175</b>	<b>76,0</b>	<b>24,0</b>
Klaipėdos m. sav.	31	77,4	22,6
Klaipėdos r. sav.	25	80,0	20,0
Kretingos r. sav.	25	84,0	16,0
Neringos sav.	21	66,7	33,3
Palangos m. sav.	21	71,4	28,6
Skuodo r. sav.	25	72,0	28,0
Šilutės r. sav.	27	77,8	22,2

2007 m. savivaldybių tarybų rinkimuose Klaipėdos apskrityje daugiausia mandatų gavo Liberalų ir centro sąjunga – 29, arba 17 %, Tėvynės sąjunga (konservatoriai, politiniai kaliniai ir tremtiniai, krikščioniškieji demokratai) – 28, arba 16 %, ir Lietuvos socialdemokratų partija – 26, arba 15 %.

Daugiausia Palangos miesto savivaldybės taryboje – 38 % (8 mandatus), Klaipėdos miesto 23 % (7 mandatus) ir Šilutės rajono savivaldybės taryboje – 22 % (6 mandatus) gavo Liberalų ir centro sąjunga. Klaipėdos ir Skuodo rajonų savivaldybių tarybose po 6 mandatus, arba 24 % gavo Tėvynės sąjunga (konservatoriai, politiniai kaliniai ir tremtiniai, krikščioniškieji demokratai). Kretingos rajono savivaldybės taryboje persvarą turi Lietuvos socialdemokratų partija, gavusi 7 mandatus, arba 28 %, Neringos savivaldybės taryboje 7 mandatus, arba trečdalį – koalicija „Už Neringos ateitį“.

### 2007 m. savivaldybių tarybų rinkimuose gautų mandatų skaičius pagal partijas

	Klaipėdos apskrityje	Klaipėdos m. sav.	Klaipėdos r. sav.	Kretingos r. sav.	Neringos sav.	Palangos m. sav.	Skuodo r. sav.	Šilutės r. sav.
<b>Iš viso</b>	<b>175</b>	<b>31</b>	<b>25</b>	<b>25</b>	<b>21</b>	<b>21</b>	<b>25</b>	<b>27</b>
Liberalų ir centro sąjunga	29	7	2	2	4	8	–	6
Tėvynės sąjunga (konservatoriai, politiniai kaliniai ir tremtiniai, krikščioniškieji)	28	5	6	4	1	4	6	2
Lietuvos socialdemokratų partija	26	3	5	7	2	2	3	4
Partija „Tvarka ir teisingumas“ (liberalai demokratai)	17	4	3	4	–	2	2	2
Naujoji sąjunga (socialliberalai)	15	–	1	1	5	1	3	4
Lietuvos Respublikos liberalų sąjūdis	13	5	1	–	1	1	3	2
Lietuvos krikščionys demokratai	12	–	2	3	–	2	3	2
Lietuvos valstiečių liaudininkų sąjunga	8	–	1	–	–	1	3	3
Darbo partija	8	2	–	2	–	–	2	2
Koalicija „Už Neringos ateitį“	7	–	–	–	7	–	–	–
Lietuvos centro partija	4	–	4	–	–	–	–	–
Pilietinės demokratijos partija	3	–	–	2	1	–	–	–
Politinė partija Rusų aljansas	3	3	–	–	–	–	–	–
Lietuvos rusų sąjunga	2	2	–	–	–	–	–	–

### Kultūra

Visose apskrities savivaldybėse yra pagrindinės kultūros įstaigos, jų skaičius palyginti su 2001 m. kito nežymiai. Labiausiai – 3 kartus – sumažėjo kultūros centrų skaičius Klaipėdos mieste.

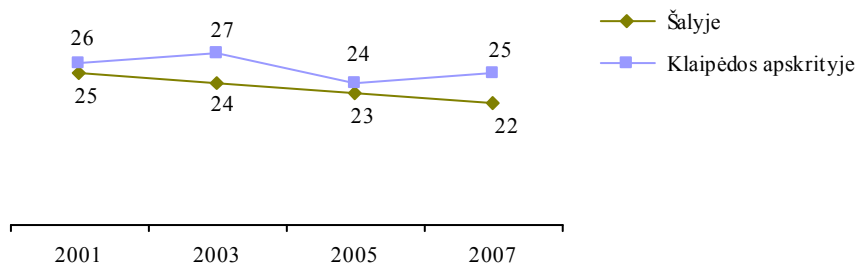
### Kultūros įstaigų skaičius 2001–2007 m.

	Bibliotekos				Kultūros centrai ir jų filialai				Muziejai ir jų filialai			
	2001	2003	2005	2007	2001	2003	2005	2007	2001	2003	2005	2007
<b>Šalyje</b>	<b>1449</b>	<b>1418</b>	<b>1396</b>	<b>1395</b>	<b>947</b>	<b>882</b>	<b>850</b>	<b>853</b>	<b>100</b>	<b>111</b>	<b>105</b>	<b>106</b>
<b>Klaipėdos apskrityje</b>	<b>117</b>	<b>114</b>	<b>114</b>	<b>115</b>	<b>72</b>	<b>61</b>	<b>60</b>	<b>57</b>	<b>11</b>	<b>12</b>	<b>14</b>	<b>13</b>
Klaipėdos m. sav.	16	15	15	15	5	6	5	2	2	2	3	2
Klaipėdos r. sav.	26	26	26	26	21	21	20	20	1	1	2	2
Kretingos r. sav.	25	23	23	23	20	19	20	20	1	2	2	2
Neringos sav.	3	3	3	3	2	2	2	2	2	2	2	2
Palangos m. sav.	3	3	3	3	2	1	2	2	1	1	1	1
Skuodo r. sav.	20	20	20	21	17	6	6	6	2	2	2	2
Šilutės r. sav.	24	24	24	24	5	6	5	5	2	2	2	2

2007 m., palyginti su 2001 m., bibliotekų sumažėjo tik Kretingos rajono ir Klaipėdos miesto savivaldybėse. Skaitytojų skaičius apskrityje sumažėjo 6 %. Visose savivaldybėse mažėjant skaitytojų skaičiui, 2007 m. 100 gyventojų apskrityje teko 12 % daugiau skaitytojų negu šalyje. Neringoje skaitytojų 100 gyventojų teko 2 kartus, Palangoje 1,5 karto daugiau negu Lietuvoje (atitinkamai 47 ir 35 skaitytojai). Vienai apskrities bibliotekai 2007 m vidutiniškai teko 817 skaitytojų. Pagal skaitytojų skaičių, tenkantį vienai bibliotekai, Klaipėdos apskritis yra antroje vietoje po Vilniaus apskrities (829).

### Bibliotekų skaitytojų skaičius 2001–2007 m.

Skaitytojų skaičius, tenkantis 100 gyventojų

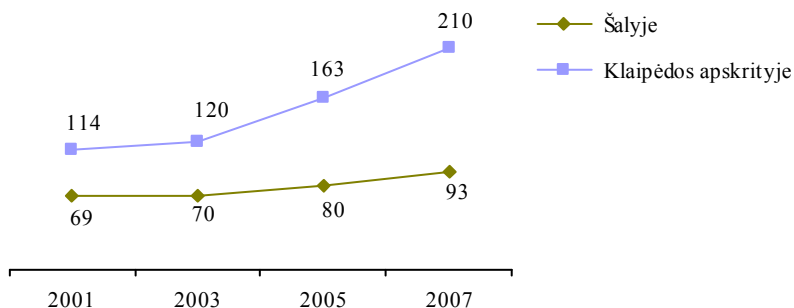


Vienas skaitytojas savivaldybių viešosiose bibliotekose 2007 m. vidutiniškai apsilankė 19 kartų. Taip pat dažnai bibliotekose lankėsi tik Utenos apskrities bibliotekų skaitytojai. Kompiuteriais aprūpinta 77 % apskrities bibliotekų (šalyje – 53 %). Klaipėdos apskrities savivaldybių bibliotekos yra geriausiai aprūpintos kompiuteriais šalyje. 2007 m. 100 apskrities gyventojų teko 755 bibliotekų fondo dokumentai, arba 10 % mažiau negu 100 šalies gyventojų.

2007 m. apskrityje buvo 13 muziejų, kuriuose per metus apsilankė 796 tūkst. lankytojų, arba ketvirtadalis visų šalies muziejų lankytojų. Nuo 2001 iki 2007 m. muziejų lankytojų skaičius apskrityje išaugo 55 %. Lietuvos jūrų muziejus, kuris yra Klaipėdoje, jau ne vieni metai yra labiausiai lankomas muziejus šalyje. 2007 m. šiame muziejuje apsilankė 567 tūkst., arba 18 % šalies muziejų lankytojų. Rašytojo Tomo Mano memorialinį muziejų Neringoje kasmet aplanko apie 50 tūkst. lankytojų.

### Muziejų lankytojai 2001–2007 m.

Apsilankymų skaičius, tenkantis 100 gyventojų

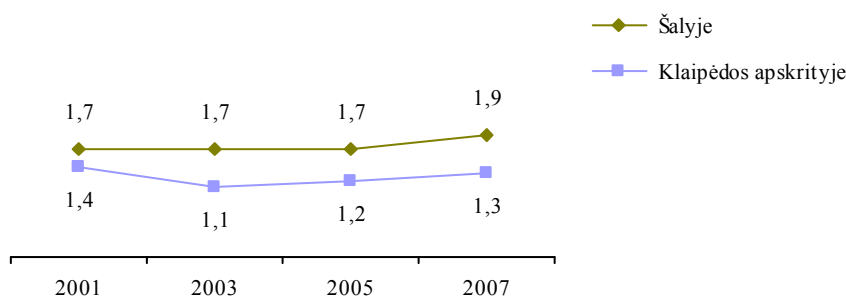


2001 m. apskrityje 100 gyventojų teko 114 apsilankymų muziejuose (šalyje – 69), o 2007 m. apskrityje šis rodiklis išaugo beveik 50 %.

Kultūros centruose, kurių yra kiekvienoje apskrities savivaldybėje, meno mėgėjų kolektyvų skaičius, palyginti su 2001 m., sumažėjo 17 %, dalyvių skaičius juose – 10 %. 2007 m. daugiausia meno mėgėjų kolektyvų dalyvių 100 gyventojų teko Neringai – 8,7 (Klaipėdos apskrityje – 1,3, šalyje – 1,9). Palyginti su 2001 m., Neringoje meno mėgėjų kolektyvų skaičius išaugo 16 %, dalyvių meno mėgėjų kolektyvuose padaugėjo 32 %.

### Kultūros centrų meno kolektyvų dalyviai 2001–2007 m.

Meno mėgėjų kolektyvų dalyvių skaičius, tenkantis 100 gyventojų



Klaipėdoje 100 gyventojų 2007 m. teko 0,2 meno mėgėjų kolektyvų dalyvių, šis rodiklis buvo vienas mažiausių šalyje (Kaune – 0,1).

2007 m. Klaipėdos apskrityje buvo 10 kino salių, kuriose apsilankė 450 tūkst. žiūrovų, arba 4 kartus daugiau negu 2001 m. 2001 m. apsilankymų kine skaičius, tenkantis 100 gyventojų, Klaipėdos apskrityje buvo beveik dukart mažesnis negu šalyje, o 2007 m. 100 gyventojų teko jau 20 % daugiau apsilankymų kine nei šalyje (šalyje – 99, apskrityje – 119). Pagal žiūrovų apsilankymo skaičių, tenkanti 100 gyventojų, Klaipėdos apskritis atsilieka tik nuo Vilniaus (175) ir Kauno (156) apskričių.

### Kino žiūrovai 2001–2007 m.

Apsilankymų skaičius, tenkantis 100 gyventojų

