

## MARIJAMPOLĖS APSKRITIES SOCIALINĖ IR DEMOGRAFINĖ CHARAKTERISTIKA

### Gyventojai

Marijampolės apskritis yra šeštoji šalies apskritis pagal gyventojų skaičių. 2008 m. pradžioje joje gyveno 181,2 tūkst. žmonių, arba 5,4 % šalies gyventojų.

### Gyventojų skaičius 2001–2008 m. pradžioje

	Gyventojų skaičius, tūkst.				2008			1000 vyrų tenka moterų
	2001	2003	2005	2007	Iš viso	Vyrai	Moterys	2008
<b>Šalyje</b>	<b>3487,0</b>	<b>3462,6</b>	<b>3425,3</b>	<b>3384,9</b>	<b>3366,4</b>	<b>1567,0</b>	<b>1799,4</b>	<b>1148</b>
<b>Marijampolės apskrityje</b>	<b>188,8</b>	<b>187,6</b>	<b>185,4</b>	<b>182,6</b>	<b>181,2</b>	<b>86,1</b>	<b>95,1</b>	<b>1105</b>
Kalvarijos sav.	13,9	13,8	13,6	13,5	13,4	6,4	7,0	1086
Kazlų Rūdos sav.	14,9	14,8	14,9	14,6	14,5	6,9	7,6	1111
Marijampolės sav.	70,9	70,5	69,9	69,3	69,0	32,7	36,3	1110
Šakių r. sav.	38,8	38,5	37,7	36,8	36,4	17,3	19,1	1103
Vilkaviškio r. sav.	50,3	50,0	49,3	48,4	47,9	22,8	25,1	1103

2001–2007 m. apskrities gyventojų sumažėjo 7,6 tūkst. (4 %). Šiuo laikotarpiu gyventojų skaičius mažėjo visose apskrities savivaldybėse, daugiausia – Šakių (6,2 %) ir Vilkaviškio (4,8 %) rajonų savivaldybėse, mažiausia – Marijampolės ir Kazlų Rūdos savivaldybėse (po 2,7 %).

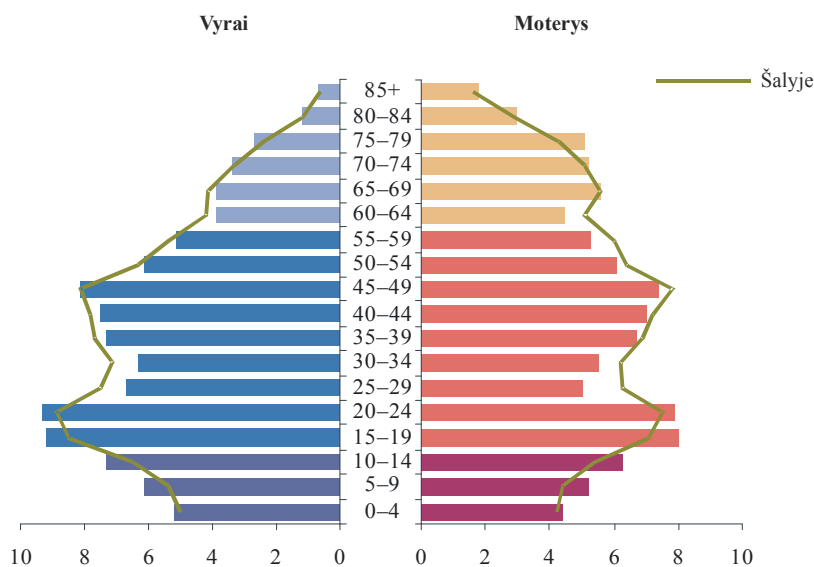
2008 m. pradžioje Marijampolės apskrityje gyveno 47,5 % vyrų ir 52,5 % moterų (šalyje – atitinkamai 46,5 ir 53,5 %), 1000 vyrų teko 1105 moterų (šalies vidurkis – 1148). Moterų skaičius, tenkantis 1000 vyrų, Kazlų Rūdos savivaldybėje yra didžiausias iš apskrities savivaldybių ir didesnis už apskrities, bet mažesnis už šalies vidurkį.

2001–2007 m. dėl neigiamos natūralios kaitos gyventojų skaičius Marijampolės apskrityje sumažėjo 4,6 tūkst. (60,5 %) gyventojų, dėl neigiamo migracijos saldo – 3 tūkst. (39,5 %).

Marijampolės apskrities gyventojų sudėties pagal lytį ir amžių pokyčius parodo amžiaus ir lyties piramidė.

### Gyventojai pagal lytį ir amžių Marijampolės apskrityje 2008 m. pradžioje

Procentais

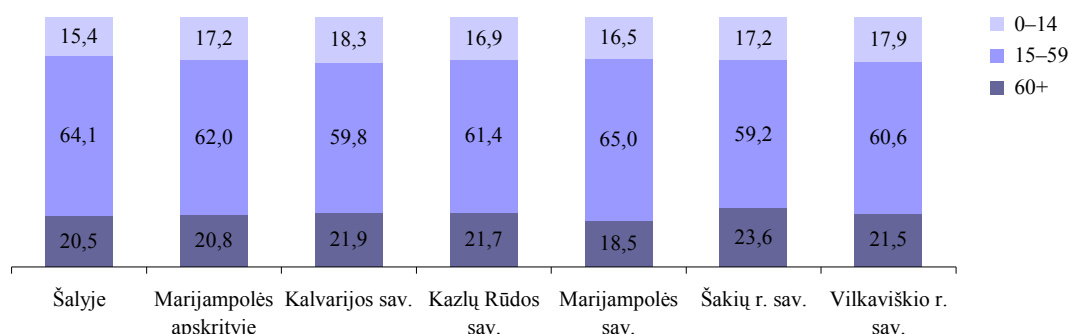


Marijampolės apskrityje pagyvenę (60 metų ir vyresnio amžiaus) žmonės sudaro 20,8 % (šalyje – 20,5 %). Šiuo metu kas šeštas vyras ir kas ketvirta moteris Marijampolės apskrityje, kaip ir visoje šalyje, yra 60 metų ir vyresnio amžiaus.

2008 m. pradžioje vaikų iki 15 metų amžiaus buvo 17,5 % (šalyje – 25,2 %) mažiau nei pagyvenusių žmonių. 2001–2007 m. vaikų apskrityje sumažėjo 24,6 % (šalyje – 24,7%).

### Gyventojų skaičiaus struktūra pagal pagrindines amžiaus grupes 2008 m. pradžioje

Procentais



Pačios „seniausios“ apskrityje yra Šakių rajono, Kalvarijos ir Kazlų Rūdos savivaldybės, kuriose pagyvenę žmonės sudaro 24–22 % gyventojų. Geresnė amžiaus struktūra yra Marijampolės savivaldybėje – joje pagyvenę žmonės sudaro 18,5 % gyventojų.

2008 m. pradžioje 100 Marijampolės apskrities 15–59 metų amžiaus gyventojų teko 28 vaikai ir 33 pagyvenę žmonės (šalyje – atitinkamai 24 ir 32), 2001 m. pradžioje – atitinkamai 38 ir 36. Didžiausias ekonominis krūvis teko Šakių rajono, Kalvarijos ir Vilkaviškio rajono savivaldybių 15–59 metų amžiaus gyventojams, t. y. 100 šio amžiaus gyventojų teko 69–65 vaikai ir pagyvenę žmonės.

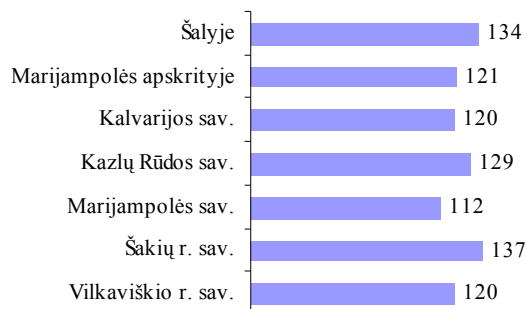
### Išlaikomo amžiaus žmonių koeficientai 2001 ir 2008 m. pradžioje

	100 15–59 metų amžiaus gyventojų tenka nurodyto amžiaus gyventojų					
	0–14		60 +		0–14 ir 60 +	
	2001	2008	2001	2008	2001	2008
<b>Šalyje</b>	<b>32</b>	<b>24</b>	<b>32</b>	<b>32</b>	<b>64</b>	<b>56</b>
<b>Marijampolės apskrityje</b>	<b>38</b>	<b>28</b>	<b>36</b>	<b>33</b>	<b>74</b>	<b>61</b>
Kalvarijos sav.	43	31	45	36	88	67
Kazlų Rūdos sav.	37	28	38	35	75	63
Marijampolės sav.	35	25	29	29	64	54
Šakių r. sav.	40	29	44	40	84	69
Vilkaviškio r. sav.	39	29	37	36	76	65

2008 m. pradžioje Marijampolės apskrityje 100 vaikų teko 121 pagyvenęs žmogus (šalies vidurkis – 134), 2001 m. pradžioje – tik 94. Daugiausia pagyvenusių žmonių 100 vaikų teko Šakių rajono savivaldybėje (137), mažiausia – Marijampolės savivaldybėje (112).

### Demografinės senatvės koeficientas 2008 m. pradžioje

60 metų ir vyresnio amžiaus gyventojų skaičius, tenkantis 100 0–14 metų amžiaus vaikų



Vidutinis Marijampolės apskrities gyventojų amžius trumpesnis už šalies vidurkį. 2008 m. pradžioje šis rodiklis apskrityje buvo 38,4 metų (šalyje – 39 metai), 2001 m. pradžioje vidutinis gyventojų amžius Marijampolės apskrityje buvo 36,8 metų.

### Migracija

2001–2007 m., remiantis gyvenamosios vietos deklaravimo duomenimis, į Marijampolės apskritį per metus gyventi nuolat ar ilgesniam nei 6 mėnesių laikotarpiui atvykdavo ir išvykdavo vidutiniškai apie 3 tūkst. gyventojų. 1000 Marijampolės apskrities gyventojų vidutiniškai teko 14,7 atvykusiojo ir 17 išvykusiųjų. Aptariamam laikotarpiu beveik iš visų Marijampolės apskrities savivaldybių daugiau gyventojų išvyko negu atvyko. 2007 m. į Kalvarijos savivaldybę atvyko daugiau gyventojų negu išvyko.

### Gyventojų vidaus ir tarptautinė migracija 2001–2007 m.<sup>1</sup>

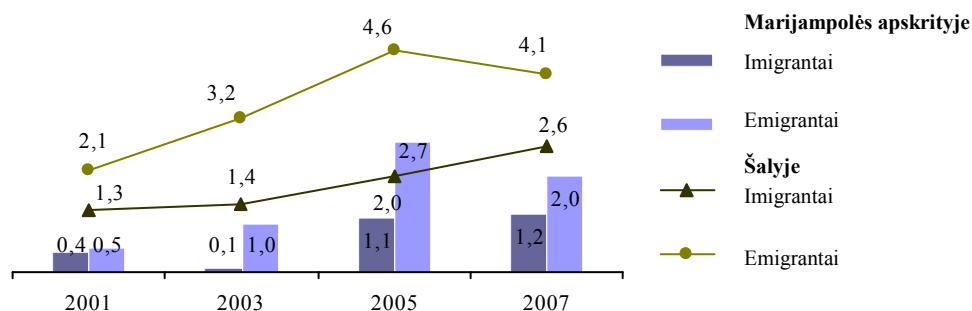
	Atvyko				Išvyko				Migracijos saldo			
	2001	2003	2005	2007	2001	2003	2005	2007	2001	2003	2005	2007
<b>Šalyje</b>	<b>42166</b>	<b>62124</b>	<b>59522</b>	<b>65044</b>	<b>44725</b>	<b>68428</b>	<b>68304</b>	<b>70288</b>	<b>-2559</b>	<b>-6304</b>	<b>-8782</b>	<b>-5244</b>
<b>Marijampolės apskrityje</b>	<b>1711</b>	<b>2858</b>	<b>2842</b>	<b>3235</b>	<b>1812</b>	<b>3232</b>	<b>3539</b>	<b>3727</b>	<b>-101</b>	<b>-374</b>	<b>-697</b>	<b>-492</b>
Kalvarijos sav.	119	257	280	366	145	231	271	339	-26	26	9	27
Kazlų Rūdos sav.	154	345	313	319	117	306	362	360	37	39	-49	-41
Marijampolės sav.	550	1198	1102	1231	725	1356	1342	1382	-175	-158	-240	-151
Šakių r. sav.	297	432	495	504	326	610	678	682	-29	-178	-183	-178
Vilkaviškio r. sav.	591	626	652	815	499	729	886	964	92	-103	-234	-149

2001–2007 m. vidutiniškai 5 % atvykusiųjų sudarė imigrantai, t. y. asmenys, atvykę arba grįžę į Marijampolės apskritį iš užsienio valstybių, o 9,2 % išvykusiųjų – emigrantai, t. y. asmenys, išvykę iš Marijampolės apskrities į užsienio valstybes. 2007 m. didžiąją imigrantų dalį (84,1 %) sudarė grįžtantys Lietuvos Respublikos piliečiai, 2001 m. jų buvo 24,4 %.

<sup>1</sup> Pagal gyvenamosios vietos deklaravimo duomenis.

## Tarptautinė migracija 2001–2007 m.<sup>2</sup>

1000 gyventojų



## Gimstamumas

Gimstamumas Marijampolės apskrityje mažėja. 2001 m. 1000 šios apskrities gyventojų teko 10,5 gimusiojo, o štai 2007 m. – tik 9,3.

## Gimusių vaikų skaičius ir gimstamumo rodikliai 2001–2007 m.

	Gimusiųjų skaičius				1000 gyventojų tenka gimusiųjų			
	2001	2003	2005	2007	2001	2003	2005	2007
<b>Šalyje</b>	<b>31546</b>	<b>30598</b>	<b>30541</b>	<b>32346</b>	<b>9,1</b>	<b>8,9</b>	<b>8,9</b>	<b>9,6</b>
<b>Marijampolės apskrityje</b>	<b>1973</b>	<b>1900</b>	<b>1655</b>	<b>1691</b>	<b>10,5</b>	<b>10,1</b>	<b>9,0</b>	<b>9,3</b>
Kalvarijos sav.	147	139	123	130	10,6	10,1	9,1	9,7
Kazlų Rūdos sav.	155	188	141	145	10,4	12,7	9,5	10,0
Marijampolės sav.	702	695	614	651	9,9	9,9	8,8	9,4
Šakių r. sav.	409	382	288	301	10,6	10,0	7,7	8,2
Vilkaviškio r. sav.	560	496	489	464	11,2	9,9	10,0	9,6

Vidutinis gyvų gimusių vaikų, kuriuos moteris pagimdė per reproduktyvų savo gyvenimo laikotarpį, skaičius Marijampolės apskrityje 2007 m. buvo 1,44 (šalyje – 1,35). Didžiausias (1,56) šis rodiklis buvo Vilkaviškio rajono, mažiausias (1,35) – Marijampolės savivaldybėse.

Gimdo vis vyresnio amžiaus moteris. 2007 m. Marijampolės apskrityje vidutinis gimdyvių amžius buvo 27,5 metų (šalyje – 28 metai), 2001 m. – 26,4 metų (šalyje – 26,9 metų).

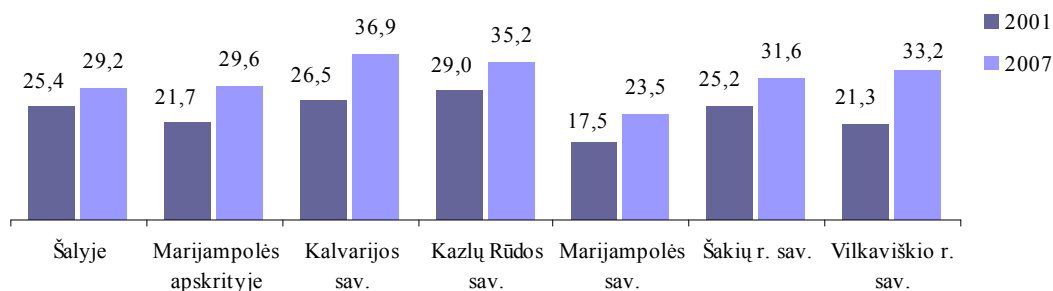
Palyginti su visais apskrityje gimusiais vaikais, sumažėjo didesnio eiliškumo (trečių, ketvirtų, penktų, šeštų ir paskesnių) gimusiųjų dalis – nuo 24,6 % 2001 m. iki 19,5 % 2007 m.

2007 m. Marijampolės apskrityje tėvams, neįregistravusiems santuokos, gimė 501 kūdikis, 2001 m. – 429, tai atitinkamai sudarė 29,6 ir 21,7 % (šalyje – 29,2 ir 25,4 %), palyginti su visais gimusiais vaikais. 2007 m. daugiausia (36,9 %) kūdikių nesusituokusiems tėvams gimė Kalvarijos, o mažiausiai (23,5 %) – Marijampolės savivaldybėse.

<sup>2</sup> Pagal gyvenamosios vietos deklaravimo duomenis.

## Vaikai, gimę tėvams, neįregistravusiems santuokos, 2001 ir 2007 m.

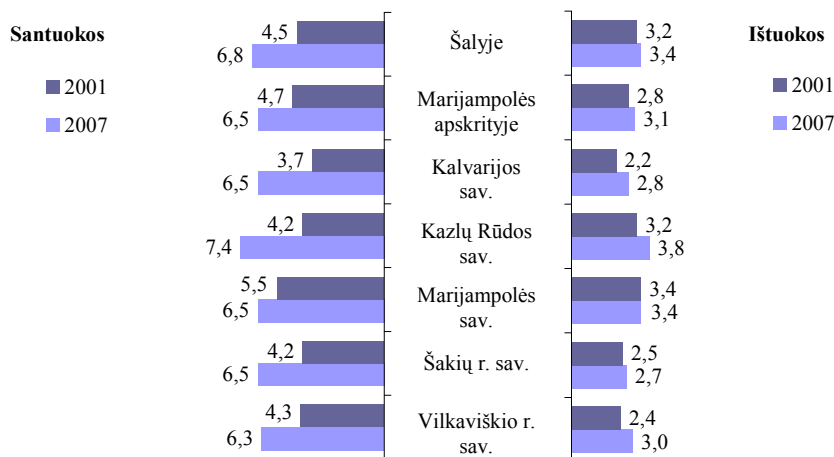
Palyginti su visu gimusių vaikų skaičiumi, procentais



## Santuokos ir ištuokos

2001–2007 m. Marijampolės apskrityje santuokų skaičius didėjo. 2007 m. buvo įregistruotos 1182 santuokos, 1000 gyventojų teko 6,5 santuokos, 2001 m. – atitinkamai 878 ir 4,7. 2007 m. bendras santuokų rodiklis Marijampolės apskrityje buvo šiek tiek mažesnis už šalies.

## Santuokų ir ištuokų skaičius, tenkantis 1000 gyventojų, 2001 ir 2007 m.



2007 m. vidutinis pirmą kartą besituokiančių vyrų amžius buvo 27,3, moterų – 25,2 metų (šalyje – atitinkamai 27,7 ir 25,5 metų).

2001–2007 m. ištuokų skaičius Marijampolės apskrityje kito nežymiai. 2007 m. buvo įregistruotos 567 ištuokos, 1000 gyventojų teko 3,1 ištuokos, 2001 m. – atitinkamai 536 ir 2,8. Bendras ištuokų rodiklis Marijampolės apskrityje 2001–2007 m. buvo šiek tiek mažesnis už šalies. Kazlų Rūdos savivaldybėje, palyginti su kitomis šios apskrities savivaldybėmis, 2007 m. 1000 gyventojų teko daugiausia (3,8) ištuokų.

## Mirtingumas

2007 m. Marijampolės apskrityje mirė 2567 žmonės. 2001–2007 m. mirusių skaičius padidėjo 9 %. 2007 m. 1000 Marijampolės apskrities gyventojų teko 14,1 mirusiojo (šalyje – 13,5), 2001 m. – 12,5.

2001–2007 m. mirtingumo rodikliai didėjo visose Marijampolės apskrities savivaldybėse. 2007 m. didžiausias mirtingumas buvo Kalvarijos (17,9 ‰) ir Šakių rajono (15,4 ‰) savivaldybėse.

2007 m. Marijampolės apskrityje 1000 gimusiųjų teko 8,3 mirusio vaiko iki vienu metų amžiaus (šalyje – 5,9).

2007 m. Marijampolės apskrities vyrų vidutinė tikėtina gyvenimo trukmė (VTGT) buvo 65, moterų – 76,9 metų. Palyginti su šalies vidurkiu, vyrų VTGT buvo ilgesnė (0,2 metų), o moterų – trumpesnė (0,3 metų). 2001–2007 m. apskrities vyrų VTGT sutrumpėjo 1,2, moterų – 0,5 metų.

Aptariamam laikotarpiui skirtumas tarp vyrų ir moterų VTGT padidėjo – 2007 m. vyrų ji buvo 11,9 metų trumpesnė negu moterų (2001 m. – 11,2 metų).

Mirties priežasčių struktūra Marijampolės apskrityje panaši į šalies. 2007 m. trys pagrindinės mirties priežastys – kraujotakos sistemos ligos, piktybiniai navikai ir išorinės mirties priežastys – sukėlė 85,5 % mirčių apskrityje (šalyje – 83 %), 2001 m. – 89,4 % (šalyje – 87 %).

### Mirtingumas pagal pagrindines mirties priežastis 2001 ir 2007 m.

Mirusių asmenų skaičius, tenkantis 100 000 gyventojų

	2001				2007			
	Piktybiniai navikai	Kraujotakos sistemos ligos	Kvėpavimo sistemos ligos	Išorinės mirties priežastys	Piktybiniai navikai	Kraujotakos sistemos ligos	Kvėpavimo sistemos ligos	Išorinės mirties priežastys
<b>Šalyje</b>	<b>223,9</b>	<b>628,2</b>	<b>42,3</b>	<b>157,9</b>	<b>245,3</b>	<b>720,1</b>	<b>57,9</b>	<b>155,4</b>
<b>Marijampolės apskrityje</b>	<b>244,0</b>	<b>705,4</b>	<b>41,4</b>	<b>163,9</b>	<b>247,9</b>	<b>792,2</b>	<b>59,4</b>	<b>166,6</b>
Kalvarijos sav.	346,4	894,9	50,5	230,9	290,0	1026,1	119,0	178,5
Kazlų Rūdos sav.	247,9	837,4	26,8	147,4	288,5	845,0	27,5	233,6
Marijampolės sav.	237,2	539,4	29,7	121,4	221,3	632,1	60,8	134,5
Šakių r. sav.	235,1	824,0	49,1	170,5	240,5	904,8	57,4	191,3
Vilkaviškio r. sav.	231,0	756,7	53,8	205,1	267,8	855,1	51,9	170,2

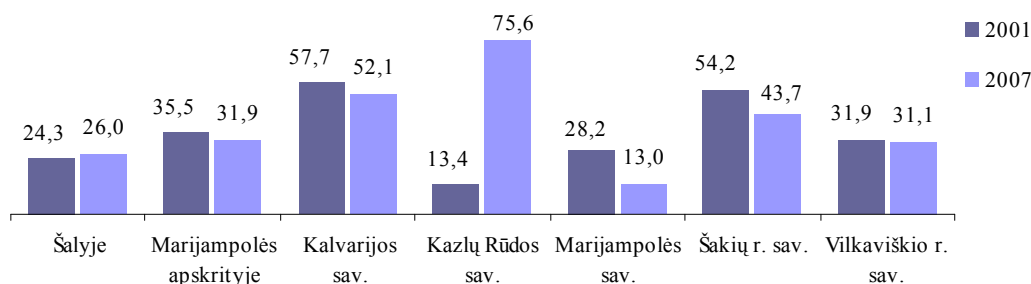
2007 m. daugiau kaip pusė (56 %) mirusių apskrities gyventojų mirė nuo kraujotakos sistemos ligų, 2001 m. šis rodiklis buvo beveik toks pats – 57 %. Kalvarijos savivaldybėje mirtingumas nuo šių ligų 1,4 karto viršijo šalies vidurkį.

2007 m. nuo piktybinių navikų mirė 451 žmogus (17,6 % visų mirusiųjų Marijampolės apskrityje). Palyginti su kitomis šios apskrities savivaldybėmis, didžiausias vyrų mirtingumas nuo piktybinių navikų buvo Kazlų Rūdos, o moterų – Kalvarijos savivaldybėse.

2007 m. Marijampolės apskrityje dėl išorinių mirties priežasčių mirė 303 žmonės (beveik 12 % visų mirusiųjų apskrityje). Šakių rajono savivaldybėje moterų mirtingumas dėl išorinių mirties priežasčių dukart, o Kazlų Rūdos savivaldybėje vyrų – 1,6 karto viršijo apskrities vidurkį. 2007 m. Marijampolės apskrityje mirtingumas dėl transporto įvykių buvo trečias pagal dydį šalyje, o savizudybių rodiklis nežymiai viršijo šalies vidurkį.

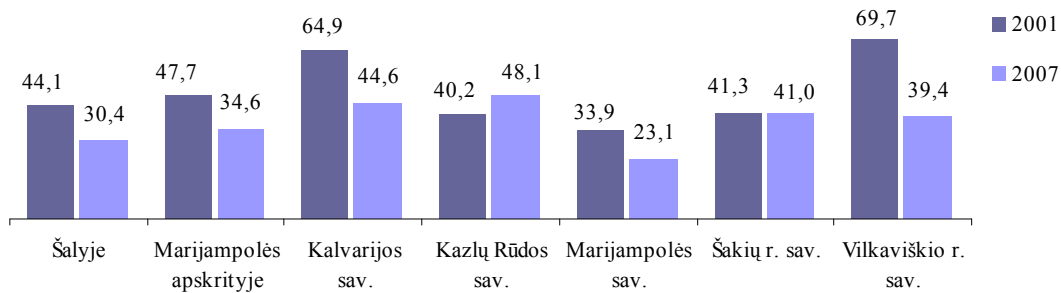
### Mirtingumas dėl transporto įvykių 2001 ir 2007 m.

Mirusių asmenų skaičius, tenkantis 100 000 gyventojų



### Mirtingumas dėl savižudybių 2001 ir 2007 m.

Mirusių asmenų skaičius, tenkantis 100 000 gyventojų



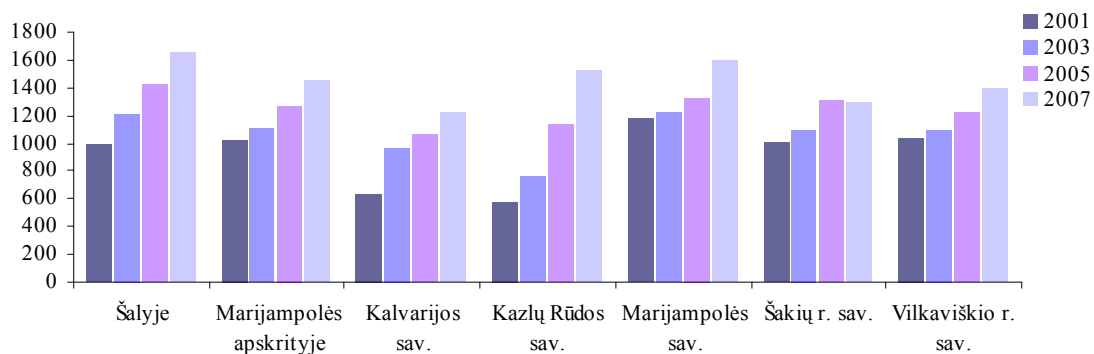
### Sveikata

Lietuvos sveikatos informacijos centro duomenimis<sup>3</sup>, 2007 m. ligoninėje gydėsi 41,6 tūkst., arba kas ketvirtas Marijampolės apskrities gyventojas. Kaip ir vidutiniškai šalyje, vienas Marijampolės apskrities gyventojas pas pirminio lygio sveikatos priežiūros paslaugas teikiančią gydytoją apsilankė 5 kartus ( kiek dažniau – Kazlų Rūdos savivaldybės gyventojai – vidutiniškai po 6 kartus).

Nors dauguma ligų paplitimo rodiklių Marijampolės apskrityje 2007 m. buvo panašūs į bendrą padėtį šalyje, tačiau džiugu, kad čia ligotumas piktybiniais navikais buvo vienas mažiausiųjų (1452 sergantieji 100 000 gyventojų), tik šiek tiek aukštesnis už ligotumą Telšių apskrityje ir 12 % mažesnis už visų šalies gyventojų ligotumo piktybiniais navikais rodiklį (atitinkamai 1439 ir 1650 sergančiųjų 100 000 gyventojų). 2001–2007 m., kitaip nei kitose apskrities savivaldybėse ar šalyje, piktybinių navikų paplitimas beveik nekito Šakių rajono savivaldybėje, o labiausiai išaugo Kazlų Rūdos savivaldybėje – 2,6 karto.

### Ligotumas piktybiniais navikais 2001–2007 m.

Sirgusių asmenų skaičius, tenkantis 100 000 gyventojų

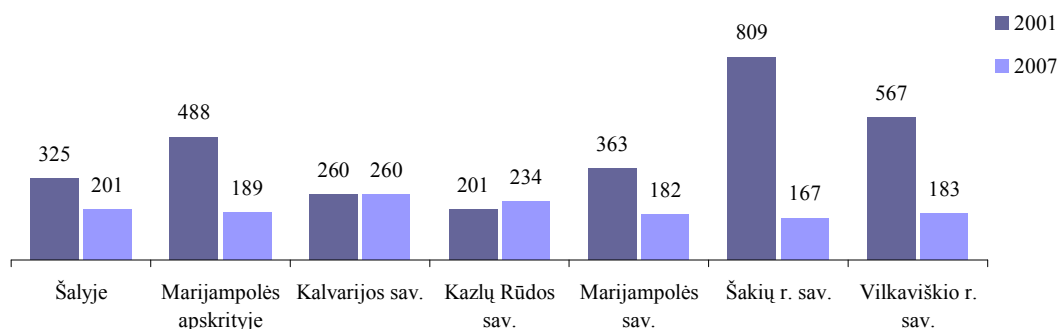


Viena iš pavojingų socialinių ligų – tuberkuliozė – Marijampolės apskrityje paplitusi šiek tiek mažiau nei vidutiniškai šalyje, o palyginti su 2001 m., ligotumas sumažėjo 61 % (nuo 489 iki 189 sirgusiųjų 100 000 gyventojų). Ypač ligotumas tuberkulioze sumažėjo Šakių (beveik 5 kartus) ir Vilkaviškio (3 kartus) rajonų savivaldybėse. Deja, Kazlų Rūdos savivaldybėje ligotumo tuberkulioze rodiklis šiek tiek išaugo.

<sup>3</sup> Stacionarių paslaugų ir ligotumo rodikliai skaičiuoti remiantis Valstybinės ligonių kasos informacinės sistemos SVEIDRA duomenimis.

### Ligotumas tuberkulioze 2001 ir 2007 m.

Sirgusių asmenų skaičius, tenkantis 100 000 gyventojų



Šiose savivaldybėse 2007 m. buvo grėsmingai paplitusi bronchinė astma (1777 ir 1710 sergančiųjų 100 000 gyventojų; šalies rodiklis – 1212 sergančiųjų 100 000 gyventojų), o Marijampolės savivaldybėje jis pats didžiausias šalyje (2621 sergantysis 100 000 gyventojų). Marijampolės savivaldybė iš kitų šalies savivaldybių taip pat išsiskyrė didžiausiu gastrito ir duodenito bei stuburo patologijų paplitimu tarp gyventojų.

### Socialinė apsauga

2007 m. 31,7 tūkst. Marijampolės apskrities gyventojų buvo valstybinio socialinio draudimo senatvės pensininkai (arba kas šeštas apskrities gyventojas, kaip ir vidutiniškai šalyje), o 12,8 tūkst. asmenų gavo netekto darbingumo (invalidumo) pensiją. 1000 darbingo amžiaus apskrities gyventojų teko 286 senatvės ir 115 netekto darbingumo (invalidumo) pensininkų. Didžiausia santykinė senatvės pensiją gaunančių asmenų dalis buvo Šakių rajono savivaldybėje (1000 darbingo amžiaus asmenų teko 346 senatvės pensininkai).

2007 m. 23,4 tūkst. Marijampolės apskrities gyventojų gavo išmokas vaikui, beveik trečdalį šios išmokos gavėjų sudarė Marijampolės savivaldybės gyventojai. 883 asmenims buvo mokama vaiko globos (rūpybos) išmoka, 154 asmenys gavo paramą būstui įsigyti ar įsikurti. Vienkartinę išmoką gavo 524 neščiosios, o išmoką gimus vaikui – 1,6 tūkst. apskrities gyventojų. Iš viso Marijampolės apskrities šeimoms, auginančioms vaikus, 2007 m. buvo išmokėta 26 040,4 tūkst. litų išmokų.

Socialines paslaugas namuose gaunančių gyventojų skaičius apskrityje nuolat kinta. 2007 m. namuose buvo slaugomi ir globojami 464 apskrities gyventojai, iš jų 28 % sudarė Šakių rajono savivaldybės gyventojai.

2007 m. pabaigoje dešimtyje apskrities teritorijoje esančių senelių globos įstaigų gyveno 325 asmenys, o keturiose globos įstaigose suaugusiems neįgaliesiems buvo globojama ir slaugoma beveik 700 asmenų. 2007 m. apskrities teritorijoje veikė 8 vaikų globos įstaigos, jose gyveno 304 vaikai, dar 6 vaikai buvo globojami šeimynose. Keturiose apskrities laikino gyvenimo įstaigose 2007 m. prisiglaudė 126 asmenys.

Valstybinės vaiko teisių apsaugos ir įvaikinimo tarnybos prie Socialinės apsaugos ir darbo ministerijos duomenimis, Marijampolės apskrityje gyvena apie 1,1 tūkst. socialinės rizikos šeimų, jose 2007 m. augo 2,6 tūkst. vaikų, iš jų beveik trečdalis – Šakių rajono gyventojai.

### Socialinės rizikos šeimos ir vaikai jose 2005–2007 m.

	Socialinės rizikos šeimų skaičius			Vaikų jose skaičius		
	2005	2006	2007	2005	2006	2007
<b>Marijampolės apskrityje</b>	<b>1398</b>	<b>1198</b>	<b>1086</b>	<b>3381</b>	<b>2916</b>	<b>2556</b>
Kalvarijos sav.	84	68	115	238	144	188
Kazlų Rūdos sav.	180	126	118	361	310	266
Marijampolės sav.	275	251	206	692	597	477



	Socialinės rizikos šeimų skaičius			Vaikų jose skaičius		
	2005	2006	2007	2005	2006	2007
Šakių r. sav.	465	428	329	1124	1046	825
Vilkaviškio r. sav.	394	325	318	966	819	800

### Švietimas

2007 m. pabaigoje apskrityje buvo 25 ikimokyklinio ugdymo įstaigos. Jose buvo ugdoma 4 tūkst. vaikų. Palyginti su 2001 m., ikimokyklinio ugdymo įstaigų apskrityje sumažėjo nuo 33 iki 25 (24 %), vaikų skaičius padidėjo 7 %. Didžiausi pokyčiai stebimi Šakių rajono savivaldybėje – beveik perpus sumažėjo ikimokyklinio ugdymo įstaigų, tačiau auklėtinių skaičius padidėjo 30 %.

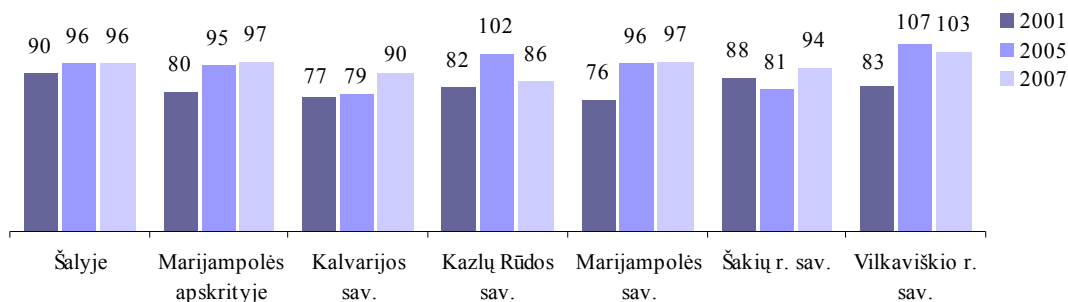
### Auklėtinių skaičius ikimokyklinio ugdymo įstaigose 2001–2007 m.

	2001	2003	2005	2007	2007 m., palyginti su 2001 m., padidėjimas, sumažėjimas (-), %
<b>Šalyje</b>	<b>89841</b>	<b>89469</b>	<b>90021</b>	<b>93044</b>	<b>3,6</b>
<b>Marijampolės apskrityje</b>	<b>3656</b>	<b>3857</b>	<b>3780</b>	<b>3923</b>	<b>7,3</b>
Kalvarijos sav.	181	182	184	205	13,3
Kazlų Rūdos sav.	134	152	160	152	13,4
Marijampolės sav.	1959	1998	1951	1948	-0,4
Šakių r. sav.	509	589	630	663	30,3
Vilkaviškio r. sav.	873	936	855	955	9,4

Nuolat auga vietų skaičius ikimokyklinio ugdymo įstaigose. 2007 m. 100 ikimokyklinio ugdymo įstaigas lankančių vaikų vidutiniškai teko 97 vietos (2001 m. – 80). Išskyrus Vilkaviškio rajoną, vaikų skaičius viršijo vietų skaičių visose apskrities savivaldybėse.

### Ikimokyklinio ugdymo įstaigų auklėtinių ir vietų skaičiaus santykis 2001–2007 m.

Vietų skaičius, tenkantis 100 vaikų, lankančių ikimokyklinio ugdymo įstaigas

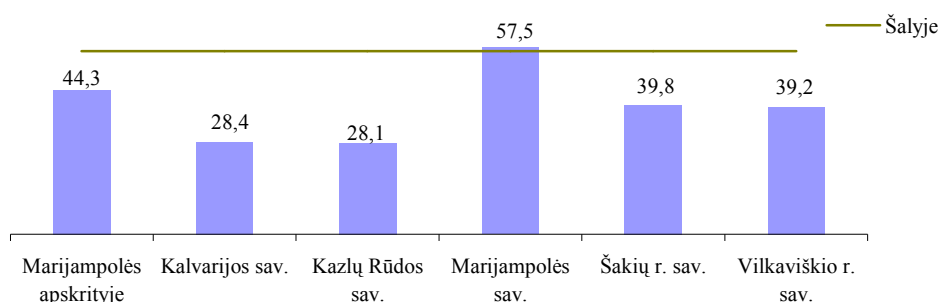


2007 m. pabaigoje Marijampolės apskrityje pagal ikimokyklinio ir priešmokyklinio ugdymo programas buvo ugdoma 44 % 1–6 metų amžiaus apskrities vaikų. Nors vaikų, ugdomų pagal ikimokyklinio ir priešmokyklinio ugdymo programas, dalis kasmet didėjo, tačiau vis dar smarkiai atsiliko nuo šalies vidurkio (56 %) ir buvo vienas iš mažiausių Lietuvoje.

Apskrities savivaldybėse šis rodiklis kinta nuo 28 % Kazlų Rūdos savivaldybėje iki 57 % Marijampolės savivaldybėje.

## Vaikai, dalyvavę ikimokykliniame ir priešmokykliniame ugdyme 2007 m.

Palyginti su visais 1–6 metų vaikais, procentais



2007–2008 m. m. pradžioje apskrityje buvo 95 bendrojo lavinimo mokyklos, jose mokėsi 29 tūkst. mokinių. Palyginti su 2001–2002 m. m., mokyklų skaičius sumažėjo beveik dukart, o mokinių – 5,5 tūkst., arba 16 %. Didžiausi pokyčiai vyko Kazlų Rūdos ir Vilkaviškio rajonų savivaldybėse.

### Mokinių skaičius bendrojo lavinimo mokyklose

	2001–2002	2003–2004	2005–2006	2007–2008	2007 m., palyginti su 2001 m., padidėjimas, sumažėjimas (-), %
<b>Šalyje</b>	<b>602419</b>	<b>583063</b>	<b>538541</b>	<b>489442</b>	<b>-18,8</b>
<b>Marijampolės apskrityje</b>	<b>34524</b>	<b>33954</b>	<b>31857</b>	<b>29026</b>	<b>-15,9</b>
Kalvarijos sav.	2513	2547	2404	2237	-11,0
Kazlų Rūdos sav.	2656	2586	2358	2116	-20,3
Marijampolės sav.	13030	12816	12177	11129	-14,6
Šakių r. sav.	7237	7125	6561	6019	-16,8
Vilkaviškio r. sav.	9088	8880	8357	7525	-17,2

2007–2008 m. m. pradžioje bendrojo lavinimo mokyklose dirbo 2,6 tūkst. pedagogų. Palyginti su 2001–2002 m. m., bendras mokytojų ir mokyklos vadovų, dirbančių pagrindiniame darbe, skaičius sumažėjo nuo 2782 iki 2580, arba 7 %. Ypač mokytojų sumažėjo Šakių rajone – 2007 m., palyginti su 2001 m., šios savivaldybės mokytojų skaičius sumažėjo 11 %. 2007–2008 m. m. pradžioje 88 % mokytojų turėjo aukštąjį išsilavinimą (2001–2002 m. – 77 %). Daugiau mokytojų su aukštuoju išsilavinimu dirba Marijampolėje (90 %), Šakių rajono (89 %) ir Kazlų Rūdos (87 %) savivaldybėse.

2007 m. bendrojo lavinimo mokyklose vidurinį išsilavinimą įgijo 2,2 tūkst. abiturientų, iš jų 76,1 % tais pačiais metais mokėsi toliau: 39,4 % tapo universitetų, 30,4 % – kolegijų studentais, 6,3 % sieks įgyti profesinę kvalifikaciją profesinio mokymo įstaigose.

Marijampolėje veikia vienintelė visoje apskrityje esanti profesinio mokymo įstaiga – Marijampolės profesinio rengimo centras. 2007–2008 m. m. pradžioje joje mokėsi apie 2 tūkst. jaunuolių. Kasmet mokykla parengia daugiau kaip pusę tūkstančio kvalifikuotų darbininkų.

### Profesinių mokyklų ir mokinių jose skaičius

	Mokyklų skaičius			Mokinių skaičius			Parengta kvalifikuotų darbininkų		
	2003–2004	2005–2006	2007–2008	2003–2004	2005–2006	2007–2008	2003	2005	2007
<b>Šalyje</b>	<b>83</b>	<b>76</b>	<b>80</b>	<b>44403</b>	<b>46334</b>	<b>43880</b>	<b>14465</b>	<b>12980</b>	<b>12565</b>
<b>Marijampolės apskrityje</b>	<b>1</b>	<b>1</b>	<b>1</b>	<b>2100</b>	<b>1996</b>	<b>1911</b>	<b>818</b>	<b>578</b>	<b>563</b>
Marijampolės sav.	1	1	1	2100	1996	1911	818	578	563

Mokyti ir paklausias specialybes įgyti mokiniai gali ir Marijampolės profesinio rengimo centro Vilkaviškio ir Kudirkos Naumiesčio skyriuose.

Marijampolėje yra vienintelė apskrities aukštoji mokykla – Marijampolės kolegija. 2007–2008 m. m. pradžioje šioje kolegijoje aukštojo neuniversitetinio išsilavinimo siekė 2 tūkst. studentų.

### Kolegijų ir studentų jose skaičius

	Kolegijų skaičius			Studentų skaičius			Parengta specialistų		
	2003–2004	2005–2006	2007–2008	2003–2004	2005–2006	2007–2008	2003	2005	2007
<b>Šalyje</b>	<b>27</b>	<b>28</b>	<b>28</b>	<b>40472</b>	<b>55949</b>	<b>60096</b>	<b>4602</b>	<b>11173</b>	<b>11940</b>
<b>Marijampolės apskrityje</b>	<b>1</b>	<b>1</b>	<b>1</b>	<b>1703</b>	<b>2270</b>	<b>2146</b>	-	<b>500</b>	<b>464</b>
Marijampolės sav.	1	1	1	1703	2270	2146	-	500	464

Populiariausia studijų sritis buvo vadyba ir verslo administravimas. Šioje studijų srityje 2007–2008 m. m. pradžioje studijavo 34 % visų kolegijos studentų. 21 % studentų studijavo edukologiją, iš jų 49 % – ikimokyklinio ir pradinio ugdymo programas ir 51 % – socialinę pedagogiką.

### Užimtumas

Marijampolės apskrityje 2007 m. dirbo 82 tūkst., arba 67 %, 15–64 metų amžiaus gyventojų, tai 2 procentiniais punktais daugiau nei vidutiniškai šalyje. Marijampolės apskrities dirbantieji sudarė 5 % visų dirbančių šalies gyventojų.

Nors gyventojų skaičius apskrityje, kaip ir šalyje, dėl išaugusios gyventojų emigracijos mažėjo, dirbančių gyventojų skaičius kas metai, išskyrus 2004–2005 m., didėjo. Tam įtakos turėjo teigiami pokyčiai šalies ir apskrities ekonomikoje.

### Užimti gyventojai 2001–2007 m.

Tūkstančiais

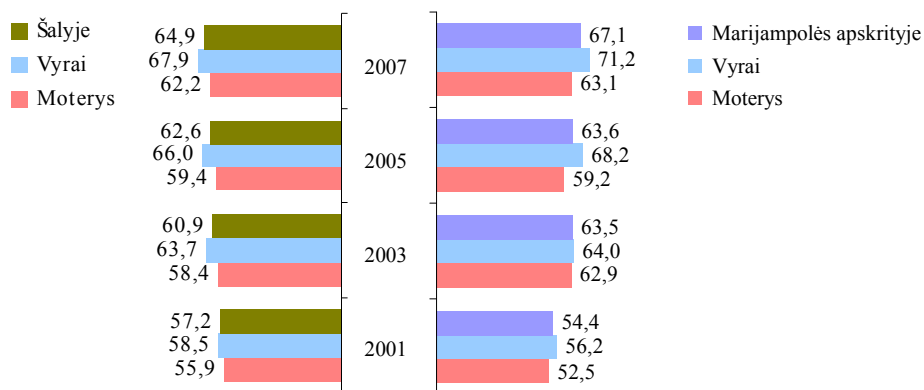
	2001	2003	2005	2007
<b>Šalyje</b>	<b>1351,8</b>	<b>1438,0</b>	<b>1473,9</b>	<b>1534,2</b>
<b>Marijampolės apskrityje</b>	<b>65,2</b>	<b>80,0</b>	<b>73,9</b>	<b>81,9</b>
Kalvarijos sav.	3,4	3,9	3,6	5,1
Kazlų Rūdos sav.	4,6	5,0	4,8	6,0
Marijampolės sav.	30,1	36,4	33,7	35,1
Šakių r. sav.	11,2	12,8	12,7	14,7
Vilkaviškio r. sav.	15,9	21,9	19,1	21,0

2007 m. Marijampolės savivaldybės dirbantieji sudarė kiek mažiau nei pusę (43 %), Vilkaviškio rajono dirbantieji – 26 %, o Šakių rajono – 18 % Marijampolės apskrities užimtuju. 2001–2006 m. užimtų gyventojų proporcijos miestų ir rajonų savivaldybėse kito nežymiai.

Marijampolės apskrityje 15–64 metų amžiaus gyventojų užimtumo lygis 2007 m. buvo 67,1 %. Tai rodo gana didelį šios apskrities gyventojų užimtumą. Aukštesnis užimtumo lygis 2007 m. buvo tik Vilniaus apskrityje – 67,4 %. 2007 m. Marijampolės apskrityje, kaip ir šalyje, buvo pasiektas aukščiausias gyventojų užimtumo lygis. Žemiausias užimtumo lygis (54,4 %) apskrityje buvo 2001 m. Vyrų ir moterų užimtumo lygiai skirtingi. Tiek vyrų, tiek moterų vyrų užimtumo lygis aukščiausias buvo 2007 m. (vyrų – 71,2, moterų – 63,1 %), žemiausias – 2001 m. (atitinkamai 56,2 ir 52,5 %). 2004–2007 m. Marijampolės apskrities vyrų užimtumo lygis buvo 2–3 %, o moterų – 0,5 % didesnis nei vidutiniškai šalyje.

## 15–64 metų amžiaus gyventojų užimtumo lygis 2001–2007 m.

Procentais

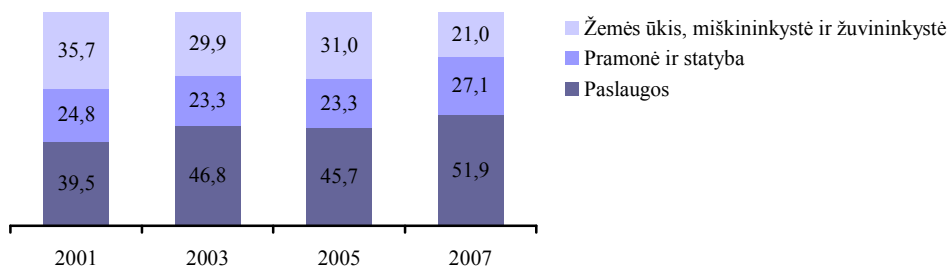


Besivystanti ekonomika ir besitęsianti gyventojų emigracija lėmė darbo jėgos trūkumą. Tai tapo aktualu ir Marijampolės apskrities ekonomikai. Trūkstant darbo jėgos, viena iš priemonių – didinti moterų ir pagyvenusių (55–64 metų amžiaus) gyventojų užimtumą. 2007 m. šalyje dirbo 53,4, o Marijampolės apskrityje – 49,5 % šios amžiaus grupės gyventojų. Nors dirbančių pagyvenusių gyventojų dalis apskrityje nuo 2001 m. išaugo daugiau nei 13 procentinių punktų, tačiau 2007 m. jų dalis buvo viena mažiausių šalyje.

Kaip ir šalyje, daugiausia (2007 m. – beveik 52 %, o 2001 m. – apie 40 %) Marijampolės apskrities užimtųjų dirbo paslaugų sektoriuje. Pramonės įmonėse ir statybų sektoriuje 2007 m. dirbo apie trečdalis visų užimtų gyventojų, 2001 m. šiose srityse dirbo tik ketvirtadalis apskrities dirbančiųjų. Marijampolės apskrityje, skirtingai nei Kauno, Klaipėdos ar Vilniaus apskrityse, palyginti daug gyventojų dirba žemės ūkyje, miškininkystėje ir žuvininkystėje. Tai paaiškinama tuo, kad apskrityje vyrauja derlingos žemės ir ūkininkauti yra naudinga. 2007 m. Marijampolės apskrityje žemės ūkyje, miškininkystėje ir žuvininkystėje dirbo 21 % visų dirbančiųjų, o štai šalyje perpus mažiau – tik 10,4 %, o 2001 m. šiame sektoriuje Marijampolės apskrityje dirbo net 36 % užimtųjų ir daugiau kaip dukart karto viršijo šalies vidurkį (17 %).

## Užimtumas pagal šalies ūkio sektorius 2001–2007 m.

Procentais



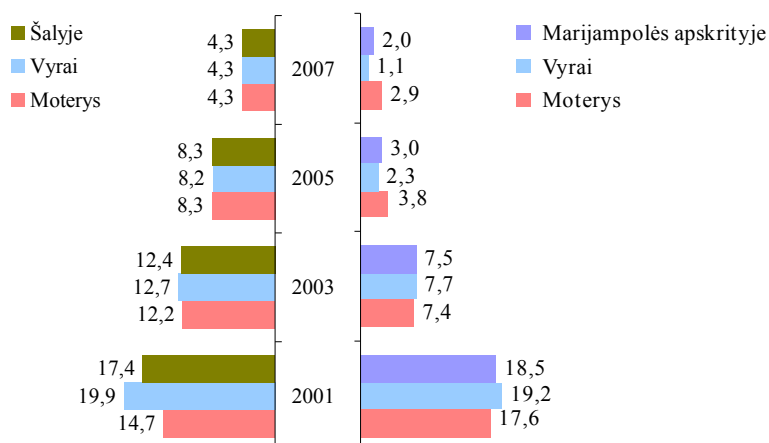
## Nedarbas

Ilgą laiką buvęs viena opiausių problemų šalyje, nedarbas sparčiai mažėjo. Šalyje 2001–2007 m. bedarbių skaičius sumažėjo nuo 284 tūkst. iki 69 tūkst., arba 4 kartus. Marijampolės apskrityje daugiausia bedarbių buvo 2001 m., – 15 tūkst. Iki 2007 m. jų skaičius apskrityje sumažėjo daugiausia šalyje – beveik 10 kartų – iki 1,6 tūkst.

Mažėjant bedarbių skaičiui, mažėjo ir nedarbo lygis. Marijampolės apskrityje 2007 m. jis buvo pats žemiausias šalyje ir siekė tik 2 %. 2001 m. nedarbo lygis Marijampolės apskrityje buvo išaugęs iki 18,5 % ir buvo pats aukščiausias šalyje.

### 15–74 metų amžiaus gyventojų nedarbo lygis 2001–2007 m.

Procentais

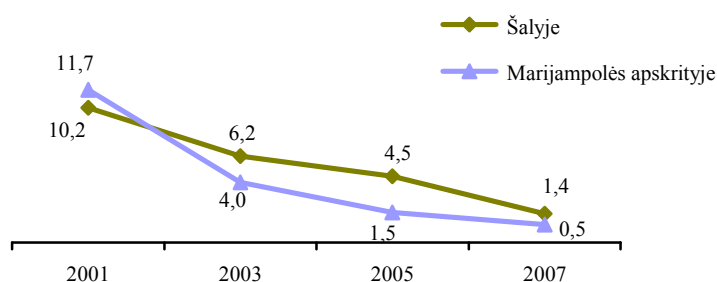


Mažėjo ne tik bendras bedarbių skaičius, bet ir ilgalaikių bedarbių, tai yra asmenų, ieškančių darbo vienus metus ir ilgiau. Ilgalaikių bedarbių skaičius Marijampolės apskrityje sumažėjo nuo 9,4 tūkst. 2001 m. iki 0,4 tūkst. 2007 m., o ilgalaikio nedarbo lygis – nuo 11,7 iki 0,5 %. Vyrų ilgalaikio nedarbo lygis apskrityje sumažėjo nuo 13,2 % 2001 m. iki 0,2 % 2007 m. 2001 m. Marijampolės apskrityje ilgalaikiai bedarbiai sudarė net 64 % visų bedarbių (šalyje – 59 %), o 2007 m. jų dalis sumažėjo iki 25 % (šalyje – 32 %). Didžiąją ilgalaikių bedarbių dalį sudaro nekvalifikuoti asmenys, kurie nėra pasirengę konkuruoti darbo rinkoje, nes neturi darbo rinkai reikalingo profesinio pasirengimo, darbo įgūdžių arba yra praradę ryšį su darbo rinka, taip pat įvairūs socialinės rizikos ar socialinę atskirtį patiriantys asmenys.

Tokių bedarbių skaičiaus mažėjimas Marijampolės apskrityje turėjo teigiamos įtakos šalies ilgalaikių bedarbių skaičiaus ir nedarbo lygio mažėjimui.

### 15–74 metų amžiaus gyventojų ilgalaikio nedarbo lygis 2001–2007 m.

Procentais



### Darbo jėga

Pastaraisiais metais apskrityje, kaip ir visoje šalyje, jaučiamas darbo jėgos stygius. Nors kas metai didėja užimtų gyventojų skaičius, spartus bedarbių skaičiaus mažėjimas ir gyventojų emigracija į labiau išsivysčiusias ir savo darbo rinkas atvėrusias Europos Sąjungos šalis turėjo įtakos darbo jėgai priskiriamų gyventojų skaičiaus mažėjimui tiek Marijampolės apskrityje, tiek visoje šalyje. Apskrityje darbo jėgai priskiriamų gyventojų, tai yra dirbančių ir nedirbančių, bet norinčių dirbti asmenų, 2007 m. buvo 84 tūkst., o darbo jėgos aktyvumo lygis siekė 68,4 % ir buvo 0,5 % aukštesnis nei vidutiniškai šalyje. Pats aukščiausias darbo jėgos aktyvumo lygis 2007 m. buvo Vilniaus apskrityje – 70,7 %, o žemiausias – Alytaus apskrityje – 63,2 %.

## Darbo užmokestis

Vidutinis mėnesinis bruto darbo užmokestis Marijampolės apskrityje 2007 m. sudarė 1420 litų ir buvo 21,2 procentinio punkto mažesnis už šalies vidurkį. Didžiausias darbo užmokestis 2001 ir 2007 m. buvo Marijampolės, 2003 ir 2005 m. – Kazlų Rūdos savivaldybėje. Sparčiausiai 2001–2007 m. darbo užmokestis didėjo Kalvarijos – 88 %, lėčiausiai – Vilkaviškio rajono savivaldybėje – 73 %.

### Vidutinis mėnesinis bruto darbo užmokestis ir indeksai 2001–2007 m.

	Vidutinis mėnesinis bruto darbo užmokestis, Lt				Indeksai, proc.	
	2001	2003	2005	2007	2007 m., palyginti su 2006 m.	Šalies ūkis – 100
<b>Šalyje</b>	<b>982</b>	<b>1073</b>	<b>1276</b>	<b>1802</b>	<b>120,5</b>	<b>100,0</b>
<b>Marijampolės apskrityje</b>	<b>780</b>	<b>847</b>	<b>1001</b>	<b>1420</b>	<b>118,8</b>	<b>78,8</b>
Kalvarijos sav.	682	753	853	1281	123,1	71,1
Kazlų Rūdos sav.	797	913	1101	1430	102,1	79,4
Marijampolės sav.	813	887	1059	1500	120,2	83,2
Šakių r. sav.	746	814	949	1369	122,0	76,0
Vilkaviškio r. sav.	734	761	887	1267	119,2	70,3

### Vidutinis mėnesinis bruto darbo užmokestis pagal pagrindines profesijų grupes ir išsilavinimą 2006 m.

	Šalyje	Marijampolės apskrityje						
		Iš viso	Pradinis	Pagrindinis	Vidurinis	Spec. vidurinis	Aukštesnysis	Aukštasis
Iš viso	1596	1316	●	1015	1051	1074	1326	1958
Teisės aktų leidėjai, vyresnieji valstybės pareigūnai, įmonių, įstaigų, organizacijų ir kt. vadovai	2779	2088	–	●	●	●	1803	2519
Specialistai	1924	1647	–	●	1152	1293	1373	1827
Jaunesnieji specialistai ir technikai	1536	1273	–	●	1027	1191	●	●
Jaunesnieji tarnautojai	1322	1096	●	●	●	●	●	●
Paslaugų sektoriaus ir parduotuvių bei turgaviečių darbuotojai	991	952	●	●	(1064)	841	●	●
Kvalifikuoti prekinio žemės ūkio ir žuvininkystės darbininkai	816	●	–	–	–	●	–	–
Kvalifikuoti darbininkai ir amatininkai	1337	1094	●	●	1052	1117	1230	●
Įrenginių ir mašinų operatoriai ir surinkėjai	1316	1034	–	●	1056	962	●	●
Nekvalifikuoti darbininkai	888	787	●	●	770	808	●	●

Marijampolės apskrityje skirtingų pagrindinių profesijų grupių darbuotojai 2006 m., įgiję tokio paties lygio išsilavinimą, gavo nevienodą darbo užmokestį. Teisės aktų leidėjų, vyresniųjų valstybės pareigūnų, įmonių, įstaigų, organizacijų ir kitų vadovų, turinčių aukštąjį išsilavinimą, vidutinis mėnesinis bruto darbo užmokestis 38 % viršijo to paties išsilavinimo lygio specialistų darbo užmokestį. Marijampolės apskrities tarnautojai ir darbininkai uždirbo vidutiniškai 20 % mažiau nei šalies ūkio tarnautojai ir darbininkai.

2006 m. Marijampolės apskrityje didžiausią vidutinį mėnesinį bruto darbo užmokestį gavo nuo 20 iki 29 metų darbo stažą įmonėje turintys darbuotojai (1652 litus). 55 % už juos mažiau uždirbo trumpiau nei vienus metus įmonėje išdirbę darbuotojai. 50–59 metų amžiaus darbuotojų vidutinis mėnesinis bruto darbo užmokestis buvo didžiausias apskrityje ir iki 10 % viršijo kitų amžiaus grupių darbuotojų vidurkį.

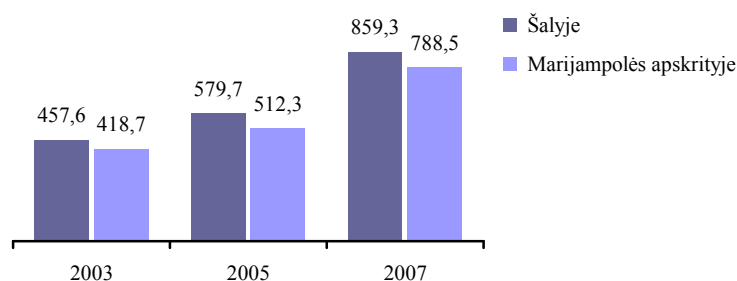
### Gyvenimo lygis

Namų ūkių biudžetų tyrimo duomenimis, Marijampolės apskrityje vidutinės namų ūkių disponuojamosios pajamos (piniginės ir natūrinės) 2007 m. sudarė 789 litus vienam asmeniui per mėnesį, tai yra 71 litu mažiau nei vidutiniškai šalyje. Palyginti su 2006 m., disponuojamosios pajamos padidėjo 23,3 %, o palyginti su 2003 m., – 88,3 %. Piniginės disponuojamosios pajamos, palyginti su 2006 m., padidėjo 26,2 %, o palyginti su 2003 m., – 2,2 karto.

Palyginti su 2006 m., labiausiai išaugo darbo pajamos, o iš jų – samdomojo darbo pajamos. Darbo pajamų augimas sudarė 64 % disponuojamų pajamų didėjimo.

### Vidutinių disponuojamųjų pajamų kitimas 2003–2007 m.

Vienam namų ūkio nariui per mėnesį, litais



Marijampolės apskrityje samdomojo darbo pajamos 2007 m. sudarė 45,7 % visų disponuojamųjų pajamų, tai 16,7 procentinio punkto mažiau už šalies vidurkį. Pajamos iš verslo, individualios veiklos buvo dukart didesnės nei vidutiniškai šalyje. Didžiąją dalį šių pajamų (71,5 %) sudarė žemės ūkio pajamos. Socialinės išmokos 2007 m. sudarė 23,7 % Marijampolės apskrities gyventojų disponuojamųjų pajamų (2,4 procentinio punkto daugiau už šalies vidurkį), vienam gyventojui per mėnesį vidutiniškai teko 187 litai socialinių išmokų.

### Vidutinės disponuojamosios pajamos 2003–2007 m.

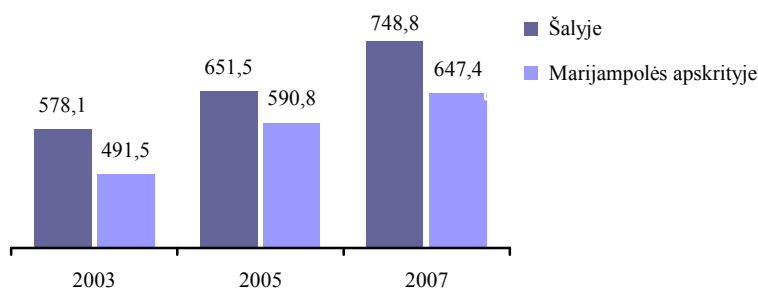
Vienam namų ūkio nariui per mėnesį, litais

	Šalyje	Marijampolės apskrityje		
	2007	2003	2005	2007
<b>Visos disponuojamosios pajamos</b>	<b>859,3</b>	<b>418,7</b>	<b>512,3</b>	<b>788,5</b>
Samdomojo darbo pajamos	536,4	173,5	235,5	360,2
Pajamos iš verslo, individualios veiklos	105,0	105,5	135,3	210,6
žemės ūkio pajamos	58,8	85,6	109,3	150,5
Socialinės išmokos	182,6	104,8	114,0	186,6
Pajamos iš rentos, turto, kitos pajamos	35,3	35,0	27,5	31,1

Vartojimo išlaidos, skaičiuojant vienam namų ūkio nariui, Marijampolės apskrityje 2007 m. buvo 647 litai per mėnesį, tai yra 101 litu mažiau už šalies vidurkį. Palyginti su 2006 m., vartojimo išlaidos padidėjo 9,5 %, arba 57 litais per mėnesį. Disponuojamosios pajamos augo gerokai sparčiau nei vartojimo išlaidos. Išaugo investicijoms ir taupymui skiriama pajamų dalis.

### Vidutinės vartojimo išlaidos 2003–2007 m.

Vienam namų ūkio nariui per mėnesį, litais



Marijampolės apskrities namų ūkiai 2007 m. maistui (neskaičiuojant pinigų, išleistų valgyklose, kavinėse, restoranuose) skyrė 36,2 % visų vartojimo išlaidų. Tai sudarė vidutiniškai 235 litus vienam namų ūkio nariui per mėnesį (13,6 lito mažiau nei vidutiniškai šalyje). Palyginti su 2006 m., išlaidų maisto produktams dalis sumažėjo 1,1 procentinio punkto, o palyginti su 2003 m., – sumažėjo 8,5 procentinio punkto.

### Vartojimo išlaidų struktūra 2003–2007 m.

Visos vartojimo išlaidos – 100 procentų

	Šalyje	Marijampolės apskrityje		
	2007	2003	2005	2007
Maisto produktai ir nealkoholiniai gėrimai	33,1	44,7	41,0	36,2
Alkoholiniai gėrimai, tabakas	3,7	3,4	4,0	3,5
Drabužiai ir avalynė	9,2	8,5	9,2	10,7
Būstas, vanduo, elektra, dujos, kuras	12,0	11,9	13,1	12,7
Būsto apstatymas, namų apyvokos įranga ir kasdienė būsto priežiūra	5,8	3,0	4,6	6,8
Sveikatos priežiūra	4,8	4,6	4,5	4,7
Transportas	10,4	8,4	7,8	8,5
Ryšiai	4,9	4,7	4,7	4,9
Poilsis ir kultūra	5,5	3,3	4,1	4,6
Švietimas	0,8	0,6	0,6	0,3
Viešbučiai, kavinės, restoranai, valgyklos	5,2	2,7	2,4	2,5
Įvairios prekės ir paslaugos	4,7	4,3	4,0	4,6

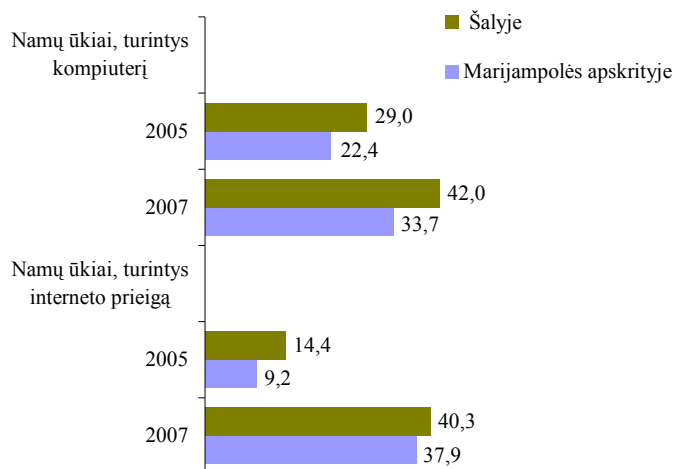
Vartojimo išlaidos būstui, kurui ir energijai Marijampolės apskrityje 2007 m. sudarė 82 litus vienam namų ūkio nariui per mėnesį, šalyje – 89 litus (atitinkamai 12,7 ir 12 % namų ūkio vartojimo išlaidų). Palyginti su 2003 m., būsto išlaikymo išlaidos apskrityje padidėjo 1,5 karto, o jų lyginamoji dalis vartojimo išlaidose – 0,8 %.

### Informacinių technologijų naudojimas namų ūkiuose

Namų ūkių apsirūpinimas asmeniniais kompiuteriais ir naudojimasis internetu Marijampolės apskrityje nesiekė šalies vidurkio. Asmeninius kompiuterius namuose 2007 m. pirmąjį ketvirtį turėjo 34 % Marijampolės apskrities namų ūkių, interneto prieigą – 38 % (šalyje – atitinkamai 42 ir 40 %). Palyginti su 2005 m., asmeninius kompiuterius turinčių namų ūkių dalis Marijampolės apskrityje padidėjo 1,5 karto, o turinčių interneto prieigą namuose – 4,1 karto. Namų ūkių, turinčių interneto prieigą, dalies didėjimui turėjo įtakos išaugęs interneto paslaugų teikimas mobiliojo ryšio tinklais.



## Namų ūkiai, turintys asmeninius kompiuterius ir interneto prieigą 2005 ir 2007 m. Procentais



2007 m. pirmąjį ketvirtį kompiuteriu naudojosi 45 % 16–74 metų amžiaus Marijampolės apskrities gyventojų (šalyje – 52 % šios amžiaus grupės gyventojų). 61 % asmenų, kurie naudojosi kompiuteriu, naudojosi juo kasdien (šalyje – 66 %), 27 % – bent kartą per savaitę.

Internetu 2007 m. pirmąjį ketvirtį naudojosi 42 % Marijampolės apskrities ir 49 % šalies gyventojų.

Pusė (50%) asmenų, kurie naudojosi internetu, naudojosi juo kasdien, 39 % – bent kartą per savaitę, bet ne kasdien. Reguliariai (ne rečiau kaip kartą per savaitę) internetu naudojosi 37 % Marijampolės apskrities 16–74 metų amžiaus gyventojų (8 procentiniais punktais mažiau už šalies vidurkį).

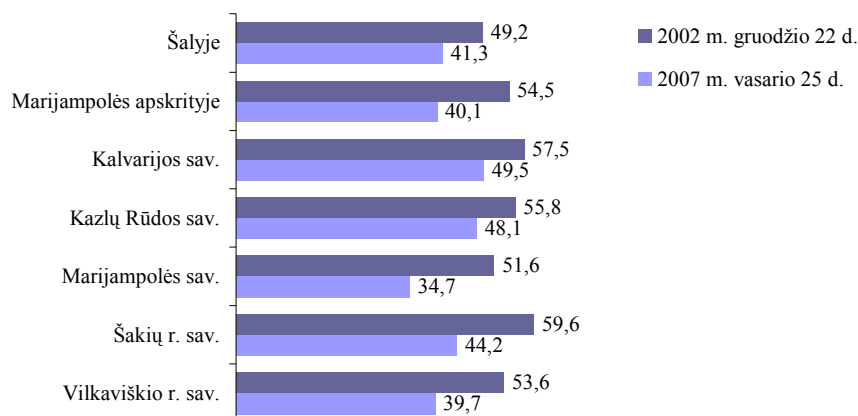
Dažniausiai internetas buvo naudojamas informacijos apie prekes ir paslaugas paieškai, laikraščiams ir žurnalams skaityti, ryšiams. Elektroninės bankininkystės paslaugomis 2007 m. Marijampolės apskrityje naudojosi 13 % 16–74 metų amžiaus gyventojų (šalyje – 21 %).

Elektroninė prekyba Marijampolės apskrityje yra mažiau paplitusi nei kitose apskrityse. 2007 m. pirmąjį ketvirtį prekes ir paslaugas asmeniniais tikslais internetu pirko ar užsakė 0,6 % visų 16–74 metų amžiaus šios apskrities gyventojų, arba 1,4 % internetų (šalyje – atitinkamai 3,7 ir 7,2 %).

### Savivaldybių tarybų rinkimų rezultatai (Vyriausiosios rinkimų komisijos duomenys)

Marijampolės apskrityje rinkėjų aktyvumas savivaldybių tarybų rinkimuose 2007 m., palyginti su 2002 m., sumažėjo visose savivaldybėse ir buvo mažesnis nei vidutiniškai šalyje. Daugiausia rinkėjų aktyvumas krito Marijampolės ir Šakių rajono savivaldybėse. Aktyviausi rinkdami 2007 m. savivaldybės tarybos narius buvo Kalvarijų, Kazlų Rūdos ir Šakių rajono savivaldybių gyventojai – rinkimuose dalyvavo 49,5–44,2 % rinkimo teisę turinčių piliečių. Mažiausiai aktyvūs rinkdami savo valdžios atstovus buvo Marijampolės ir Vilkaviškio rajono rinkėjai – 2007 m. savivaldybių tarybų rinkimuose jų dalyvavo trečdalis.

## Rinkėjų aktyvumas 2002 ir 2007 m. savivaldybių tarybų rinkimuose Procentais



2007 m. Marijampolės apskrityje iš savivaldybių tarybose turimų 119 mandatų moterys gavo 22, arba 18,5 %, tai mažiau nei vidutiniškai šalyje (22,2 %). Moterų atstovavimu savivaldybių taryboje išsiskiria Kazlų Rūdos savivaldybė, kurioje moterys gavo 28,6 % mandatų. Marijampolės ir Vilkaviškio rajono savivaldybių tarybose moterys sudaro penktadalį narių. Mažiausiai moterų į tarybas išrinkta Kalvarijos (2, arba 9,5 %) ir Šakių rajono savivaldybėse (3, arba 12 %).

### 2007 m. savivaldybių tarybų rinkimuose gautų mandatų skaičius pagal lytį

	Iš viso	Procentais	
		vyrų	moterys
<b>Šalyje</b>	<b>1550</b>	<b>77,8</b>	<b>22,2</b>
<b>Marijampolės apskrityje</b>	<b>119</b>	<b>81,5</b>	<b>18,5</b>
Kalvarijos sav.	21	90,5	9,5
Kazlų Rūdos sav.	21	71,4	28,6
Marijampolės sav.	27	77,8	22,2
Šakių r. sav.	25	88,0	12,0
Vilkaviškio r. sav.	25	80,0	20,0

2007 m. savivaldybių tarybų rinkimuose Marijampolės apskrityje daugiausia mandatų gavo Lietuvos socialdemokratų partija – 28, arba 24 %, Tėvynės sąjunga (konservatoriai, politiniai kaliniai ir tremtiniai, krikščioniškieji demokratai) – 18, arba septintadalį. Beveik perpus mažiau nei socialdemokratai mandatų gavo Lietuvos valstiečių liaudininkų sąjunga ir Lietuvos krikščionys demokratai.

Vilkaviškio rajono savivaldybėje daugiausia – 11, arba 44 %, ir Marijampolės savivaldybėje 9, arba trečdalį, mandatų gavo Lietuvos socialdemokratų partija. Šakių rajono savivaldybėje 10, arba 40 %, mandatų gavo Lietuvos valstiečių liaudininkų sąjunga, Kazlų Rūdos savivaldybėje 7, arba trečdalį, – Liberalų ir centro sąjunga. Kalvarijų savivaldybės taryboje daugiausia – po 4, arba po 19 %, mandatų gavo Tėvynės sąjunga (konservatoriai, politiniai kaliniai ir tremtiniai, krikščioniškieji demokratai) ir Darbo partija.

**2007 m. savivaldybių tarybų rinkimuose gautų mandatų skaičius pagal partijas**

	Marijampolės apskrityje	Kalvarijos sav.	Kazlų Rūdos sav.	Marijampolės sav.	Šakių r. sav.	Vilkaviškio r. sav.
<b>Iš viso</b>	<b>119</b>	<b>21</b>	<b>21</b>	<b>27</b>	<b>25</b>	<b>25</b>
Lietuvos socialdemokratų partija	28	2	2	9	4	11
Tėvynės sąjunga (konservatoriai, politiniai kaliniai ir tremtiniai, krikščioniškieji demokratai)	18	4	2	6	3	3
Lietuvos valstiečių liaudininkų sąjunga	15	1	1	–	10	3
Lietuvos krikščionys demokratai	14	3	2	3	4	2
Partija „Tvarka ir teisingumas“ (liberalai demokratai)	11	1	2	4	2	2
Liberalų ir centro sąjunga	10	1	7	–	2	–
Darbo partija	9	4	1	2	–	2
Lietuvos Respublikos liberalų sąjūdis	5	2	1	1	–	1
Naujoji sąjunga (socialliberalai)	4	1	3	–	–	–
Lietuvos socialdemokratų sąjunga	2	–	–	2	–	–
Krikščionių konservatorių socialinė sąjunga	2	2	–	–	–	–
Pilietinės demokratijos partija	1	–	–	–	–	1

**Kultūra**

Marijampolės apskrityje nuo 2001 iki 2007 m. 10 % sumažėjo bibliotekų ir kultūros centrų skaičius. Kultūros įstaigos yra visose apskrities savivaldybėse, tik Kalvarijos ir Kazlų Rūdos savivaldybės neturi muziejų.

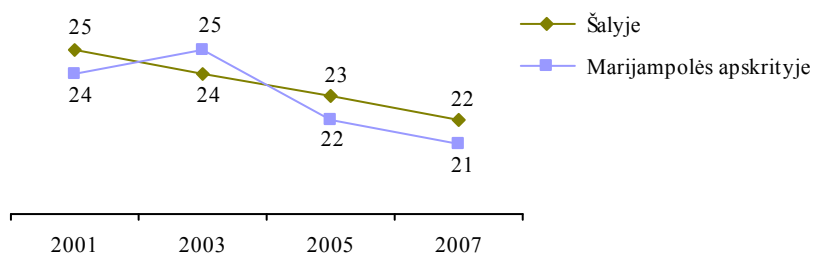
**Kultūros įstaigų skaičius 2001–2007 m.**

	Bibliotekos				Kultūros centrai ir jų filialai				Muziejai ir jų filialai			
	2001	2003	2005	2007	2001	2003	2005	2007	2001	2003	2005	2007
<b>Šalyje</b>	<b>1449</b>	<b>1418</b>	<b>1396</b>	<b>1395</b>	<b>947</b>	<b>882</b>	<b>850</b>	<b>853</b>	<b>100</b>	<b>111</b>	<b>105</b>	<b>106</b>
<b>Marijampolės apskrityje</b>	<b>116</b>	<b>113</b>	<b>112</b>	<b>111</b>	<b>79</b>	<b>71</b>	<b>71</b>	<b>73</b>	<b>4</b>	<b>4</b>	<b>4</b>	<b>5</b>
Kalvarijos sav.	13	13	12	12	12	12	12	12	-	-	-	-
Kazlų Rūdos sav.	11	11	11	11	8	7	7	7	-	-	-	-
Marijampolės r. sav.	28	27	27	27	16	16	17	16	2	2	2	2
Šakių r. sav.	32	30	30	29	26	27	18	26	1	1	1	1
Vilkaviškio sav.	32	32	32	32	17	9	17	12	1	1	1	2

Marijampolės apskrityje 2007 m., palyginti su 2001 m., bibliotekų skaitytojų skaičius sumažėjo 15 %. Vienai apskrities savivaldybės bibliotekai teko mažiausias (350) skaitytojų skaičius šalyje. Skaitytojų skaičius, tenkantis 100 gyventojų, buvo artimas šalies vidurkiui, tačiau tik Telšių (18), Kauno (20) ir Vilniaus (20) apskrityse jis yra mažesnis. Kalvarijų savivaldybėje 100 gyventojų teko 42 % daugiau skaitytojų negu apskrityje. Šioje savivaldybėje bibliotekų dokumentų fondas, tenkantis 100 gyventojų, buvo trečdaliu didesnis negu apskrityje.

### Bibliotekų skaitytojų skaičius 2001–2007 m.

Skaitytojų skaičius, tenkantis 100 gyventojų

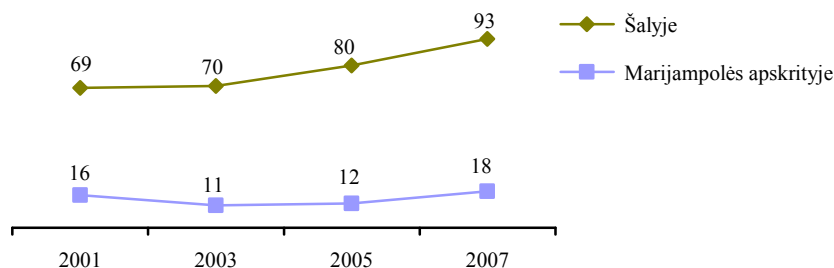


Vienas skaitytojas savivaldybių viešosiose bibliotekose 2007 m. vidutiniškai apsilankė 14 kartų, lygiai tiek, kiek ir vidutiniškai šalyje. Kompiuteriais aprūpinta 42 % apskrities bibliotekų (šalyje – 53 %). Bibliotekų aprūpinimas kompiuteriais nėra didelis, mažiau kompiuterių buvo tik Telšių (23 %) ir Vilniaus (36 %) savivaldybių viešosiose bibliotekose. 2007 m. 100 apskrities gyventojų teko 10 % mažiau bibliotekų dokumentų fondo negu šalyje.

Marijampolės apskrityje 2007 m. buvo 5 muziejai, kuriuose per metus apsilankė 32 tūkst. lankytojų. 2001–2007 m. muziejų lankytojų skaičius beveik nekito (2001 m. – 31 tūkst.). Pusė visų apskrities muziejų lankytojų lankėsi Šakių rajono muziejuose. Apskrityje populiariausi yra Jono Basanavičiaus sodyba-muziejus Vilkaviškio rajone (2007 m. – 9,8 tūkst. lankytojų) ir Marijampolės kraštotyros muziejus (2007 m. – 10,9 tūkst. lankytojų).

### Muziejų lankytojai 2001–2007 m.

Apsilankymų skaičius, tenkantis 100 gyventojų

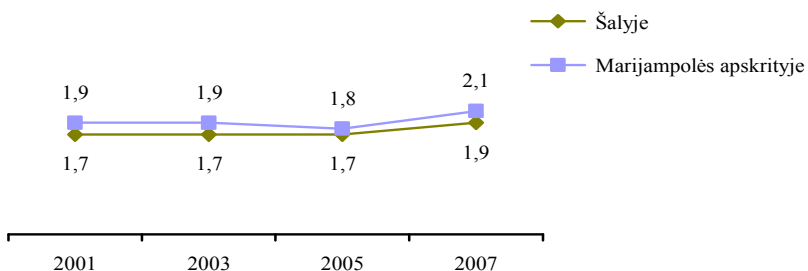


2007 m. Marijampolės apskrityje 100 gyventojų teko 5 kartus mažiau apsilankymų muziejuose negu šalyje.

Apskrities kultūros centruose nuo 2001 iki 2007 m. 6 % padidėjo meno mėgėjų kolektyvų ir dalyvių juose skaičius. 2007 m. meno mėgėjų kolektyvų dalyvių, tenkančių 100 gyventojų, apskrityje buvo 10 % daugiau negu šalyje. Šakių rajono savivaldybėje šis rodiklis buvo dukart didesnis negu šalyje, šiame rajone buvo net 38 % apskrities meno mėgėjų kolektyvų dalyvių.

### Kultūros centrų meno kolektyvų dalyviai 2001–2007 m.

Meno mėgėjų kolektyvų dalyvių skaičius, tenkantis 100 gyventojų



Meno mėgėjų kolektyvų dalyvių skaičiumi, tenkančiu 100 gyventojų, Marijampolės apskritis lenkia tik Vilniaus (1,1), Klaipėdos (1,3) ir Kauno (1,4) apskritis.

2007 m. Marijampolės apskrityje buvo 4 kino salės, jose apsilankė 58 tūkst. žiūrovų (2001 m. – 60 tūkst.). Palyginti su 2001 m., kino žiūrovų apsilankymo skaičius, tenkantis 100 gyventojų, nepasikeitė. Šis rodiklis 2007 m. buvo triskart mažesnis už šalies vidurkį, tuo tarpu 2001 m. – 40 %.

### **Kino žiūrovai 2001–2007 m.**

Apsilankymų skaičius, tenkantis 100 gyventojų

