

PANEVĖŽIO APSKRITIES SOCIALINĖ IR DEMOGRAFINĖ CHARAKTERISTIKA

Gyventojai

Panevėžio apskritis yra penktoji šalies apskritis pagal gyventojų skaičių. 2008 m. pradžioje joje gyveno 284,2 tūkst. žmonių, arba 8,4 % šalies gyventojų.

Gyventojų skaičius 2001–2008 m. pradžioje

	Gyventojų skaičius, tūkst.							1000 vyrų tenka moterų
	2001	2003	2005	2007	2008			2008
					Iš viso	Vyrai	Moterys	
Šalyje	3487,0	3462,6	3425,3	3384,9	3366,4	1567,0	1799,4	1148
Panevėžio apskrityje	300,3	297,5	292,4	287,1	284,2	132,4	151,8	1147
Biržų r. sav.	35,5	35,1	34,4	33,5	33,0	15,6	17,4	1123
Kupiškio r. sav.	24,6	24,4	23,9	23,4	23,1	10,7	12,4	1149
Panevėžio m. sav.	119,8	118,8	116,3	114,6	113,7	51,8	61,9	1197
Panevėžio r. sav.	42,9	42,9	43,2	43,2	43,0	20,7	22,3	1078
Pasvalio r. sav.	35,0	34,6	33,9	33,0	32,5	15,4	17,1	1107
Rokiškio r. sav.	42,5	41,7	40,7	39,4	38,9	18,2	20,7	1134

2001–2007 m. apskrities gyventojų sumažėjo 16,1 tūkst. (5,4 %). Šiuo laikotarpiu gyventojų skaičius didėjo tik Panevėžio rajono savivaldybėje (0,2 %), kitose apskrities savivaldybėse mažėjo: daugiausia – Rokiškio (8,5 %) ir Pasvalio (7,1 %) rajonų savivaldybėse, mažiausia – Panevėžio miesto savivaldybėje (5,1 %).

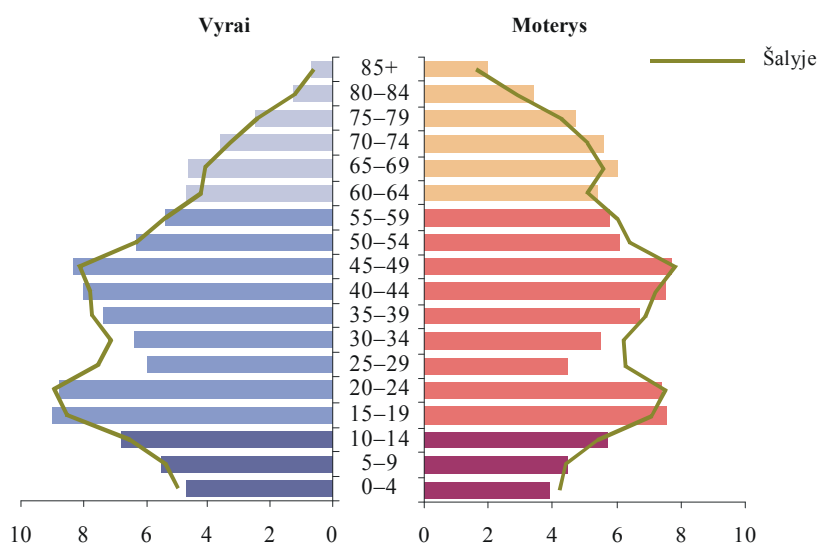
2008 m. pradžioje Panevėžio apskrityje gyveno 46,6 % vyrų ir 53,4 % moterų (šalyje – atitinkamai 46,5 ir 53,5 %), 1000 vyrų teko 1147 moterys (šalies vidurkis – 1148). Moterų skaičius, tenkantis 1000 vyrų, Panevėžio miesto savivaldybėje yra didžiausias iš apskrities savivaldybių ir didesnis už apskrities bei šalies vidurkį.

2001–2007 m. dėl neigiamos natūralios kaitos gyventojų skaičius Panevėžio apskrityje sumažėjo 9,2 tūkst. (57,1 %) gyventojų, dėl neigiamo migracijos saldo – 6,9 tūkst. (42,9 %).

Panevėžio apskrities gyventojų sudėties pagal lytį ir amžių pokyčius parodo amžiaus ir lyties piramidė.

Gyventojai pagal lytį ir amžių Panevėžio apskrityje 2008 m. pradžioje

Procentais

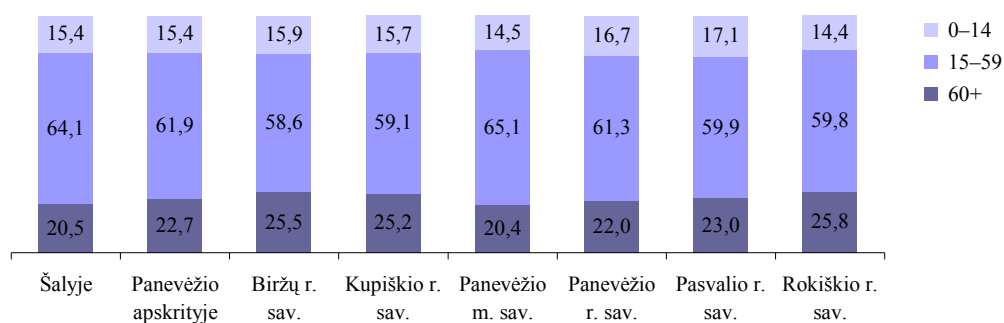


Panevėžio apskritis – viena iš demografiškai seniausių šalyje. Joje pagyvenę (60 metų ir vyresnio amžiaus) žmonės sudaro 22,7 % (šalyje – 20,5 %). Šiuo metu kas šeštas vyras ir kas ketvirta moteris Panevėžio apskrityje, kaip ir visoje šalyje, yra 60 metų ir vyresnio amžiaus.

2008 m. pradžioje vaikų iki 15 metų amžiaus buvo 32,1 % (šalyje – 25,2 %) mažiau nei pagyvenusių žmonių. 2001–2007 m. vaikų apskrityje sumažėjo 27,7 % (šalyje – 24,7 %).

Gyventojų skaičiaus struktūra pagal pagrindines amžiaus grupes 2008 m. pradžioje

Procentais



Pačios „seniausios“ apskrityje yra Rokiškio, Biržų ir Kupiškio rajonų savivaldybės, kuriose pagyvenę žmonės sudaro 26–25 % gyventojų. Geresnė amžiaus struktūra yra Panevėžio miesto savivaldybėje – joje pagyvenę žmonės sudaro 20,4 % gyventojų.

2008 m. pradžioje 100 Panevėžio apskrities 15–59 metų amžiaus gyventojų teko 25 vaikai ir 36 pagyvenę žmonės (šalyje – atitinkamai 24 ir 32), 2001 m. pradžioje – atitinkamai 34 ir 36. Didžiausias ekonominis krūvis teko Biržų ir Kupiškio rajonų savivaldybių 15–59 metų amžiaus gyventojams, t. y. 100 šio amžiaus gyventojų teko 71–69 vaikai ir pagyvenę žmogus.

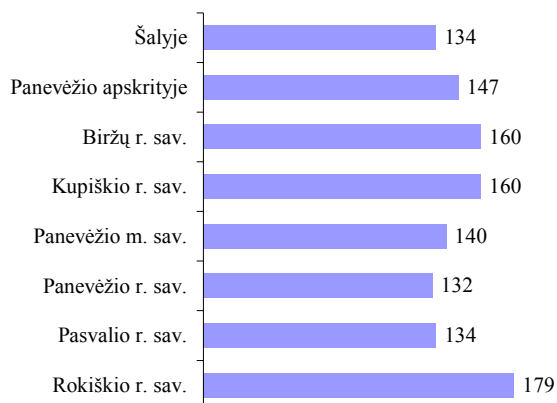
Išlaikomo amžiaus žmonių koeficientai 2001 ir 2008 m. pradžioje

	100 15–59 metų amžiaus gyventojų tenka nurodyto amžiaus gyventojų					
	0–14		60 +		0–14 ir 60 +	
	2001	2008	2001	2008	2001	2008
Šalyje	32	24	32	32	64	56
Panevėžio apskrityje	34	25	36	36	70	61
Biržų r. sav.	37	27	44	44	81	71
Kupiškio r. sav.	37	26	44	43	81	69
Panevėžio m. sav.	31	22	27	31	58	53
Panevėžio r. sav.	37	27	39	36	76	63
Pasvalio r. sav.	40	29	40	38	80	67
Rokiškio r. sav.	34	24	46	43	80	67

2008 m. pradžioje Panevėžio apskrityje 100 vaikų teko 147 pagyvenę žmonės (šalies vidurkis – 134), tuo tarpu 2001 m. pradžioje – vaikų ir pagyvenusių žmonių santykis buvo apylygis. Daugiausia pagyvenusių žmonių 100 vaikų teko Rokiškio rajono savivaldybėje (179), mažiausia – Panevėžio rajono savivaldybėje (132).

Demografinės senatvės koeficientas 2008 m. pradžioje

60 metų ir vyresnio amžiaus gyventojų skaičius, tenkantis 100 0–14 metų amžiaus vaikų



Vidutinis Panevėžio apskrities gyventojų amžius viršija šalies vidurkį. 2008 m. pradžioje šis rodiklis apskrityje buvo 39,9 metų (šalyje – 39 metai), 2001 m. pradžioje vidutinis gyventojų amžius Panevėžio apskrityje buvo 37,9 metų.

Migracija

2001–2007 m., remiantis gyvenamosios vietos deklaravimo duomenimis, į Panevėžio apskritį per metus atvykdavo gyventi nuolat ar ilgesniam nei 6 mėnesių laikotarpiui vidutiniškai apie 5 tūkst. gyventojų, o išvykdavo – apie 6 tūkst. 1000 Panevėžio apskrities gyventojų vidutiniškai teko 15,5 atvykusiojo ir 18,9 išvykusiojo. 2007 m. į Panevėžio rajono savivaldybę atvyko daugiau gyventojų negu išvyko.

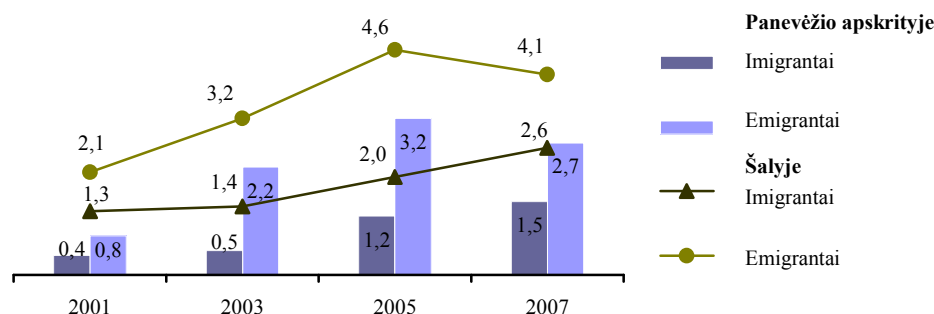
Gyventojų vidaus ir tarptautinė migracija 2001–2007 m.¹

	Atvyko				Išvyko				Migracijos saldo			
	2001	2003	2005	2007	2001	2003	2005	2007	2001	2003	2005	2007
Šalyje	42166	62124	59522	65044	44725	68428	68304	70288	-2559	-6304	-8782	-5244
Panevėžio apskrityje	4337	5166	4234	4634	4554	6328	5574	5851	-217	-1162	-1340	-1217
Biržų r. sav.	536	581	432	517	562	649	666	711	-26	-68	-234	-194
Kupiškio r. sav.	553	433	468	462	455	531	546	580	98	-98	-78	-118
Panevėžio m. sav.	1496	1748	1390	1484	1663	2786	2113	2100	-167	-1038	-723	-616
Panevėžio r. sav.	929	1375	999	1139	804	1028	795	1126	125	347	204	13
Pasvalio r. sav.	383	461	347	416	488	653	629	604	-105	-192	-282	-188
Rokiškio r. sav.	440	568	598	616	582	681	825	730	-142	-113	-227	-114

2001–2007 m. vidutiniškai 5,7 % atvykusiųjų sudarė imigrantai, t. y. asmenys, atvykę ar grįžę į Panevėžio apskritį iš užsienio valstybių, o 11,3 % išvykusiųjų – emigrantai, t. y. asmenys, išvykę iš Panevėžio apskrities į užsienio valstybes. 2007 m. didžiąją imigrantų dalį (85,5 %) sudarė grįžtantys Lietuvos Respublikos piliečiai, 2001 m. jų buvo 41,6 %.

¹ Pagal gyvenamosios vietos deklaravimo duomenis.

Tarptautinė migracija 2001–2007 m.² 1000 gyventojų



Gimstamumas

Gimstamumas Panevėžio apskrityje mažėja. 2001 m. 1000 šios apskrities gyventojų teko 9 gimusieji, o štai 2007 m. – tik 8,2.

Gimusių vaikų skaičius ir gimstamumo rodikliai 2001–2007 m.

	Gimusiųjų skaičius				1000 gyventojų tenka gimusiųjų			
	2001	2003	2005	2007	2001	2003	2005	2007
Šalyje	31546	30598	30541	32346	9,1	8,9	8,9	9,6
Panevėžio apskrityje	2698	2547	2487	2355	9,0	8,6	8,6	8,2
Biržų r. sav.	317	312	282	254	9,0	8,9	8,3	7,6
Kupiškio r. sav.	242	209	206	180	9,8	8,6	8,7	7,7
Panevėžio m. sav.	929	901	951	925	7,8	7,6	8,2	8,1
Panevėžio r. sav.	459	442	455	415	10,7	10,3	10,5	9,6
Pasvalio r. sav.	390	361	284	300	11,2	10,5	8,4	9,2
Rokiškio r. sav.	361	322	309	281	8,5	7,8	7,6	7,2

Vidutinis gyvų gimusių vaikų, kuriuos moteris pagimdė per reproduktyvų savo gyvenimo laikotarpį, skaičius Panevėžio apskrityje 2007 m. buvo 1,33 (šalyje – 1,35). Didžiausias (1,62) šis rodiklis buvo Panevėžio rajono, mažiausias (1,17) – Panevėžio miesto savivaldybėse.

Gimdo vis vyresnio amžiaus moterys. 2007 m. Panevėžio apskrityje vidutinis gimdyvių amžius buvo 28,1 metų (šalyje – 28 metai), 2001 m. – 26,8 metų (šalyje – 26,9 metų).

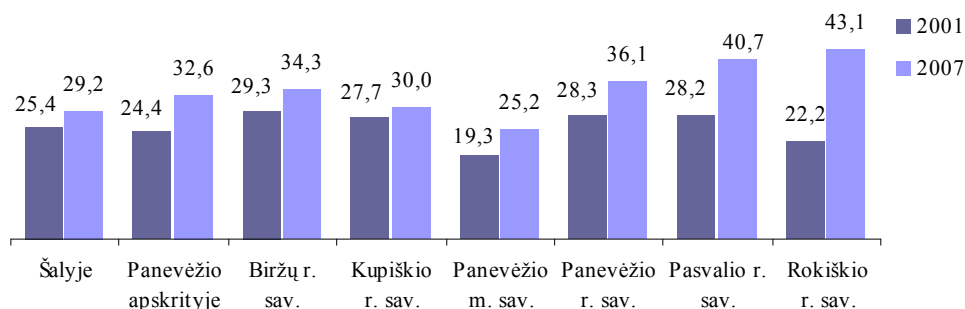
Palyginti su visais apskrityje gimusiais vaikais, sumažėjo didesnio eiliškumo (trečių, ketvirtų, penktų, šeštų ir paskesnių) gimusiųjų dalis – nuo 21,9 % 2001 m. iki 17 % 2007 m.

2007 m. Panevėžio apskrityje tėvams, neįregistravusiems santuokos, gimė 767 kūdikiai, 2001 m. – 659, tai atitinkamai sudarė 32,6 ir 24,4 % (šalyje – 29,2 ir 25,4 %), palyginti su visais gimusiais vaikais. 2007 m. daugiausia (43,1 %) kūdikių nesusituokusiems tėvams gimė Rokiškio rajono, o mažiausiai (25,2 %) – Panevėžio miesto savivaldybėse.

² Pagal gyvenamosios vietos deklaravimo duomenis.

Vaikai, gimę tėvams, neįregistravusiems santuokos, 2001 ir 2007 m.

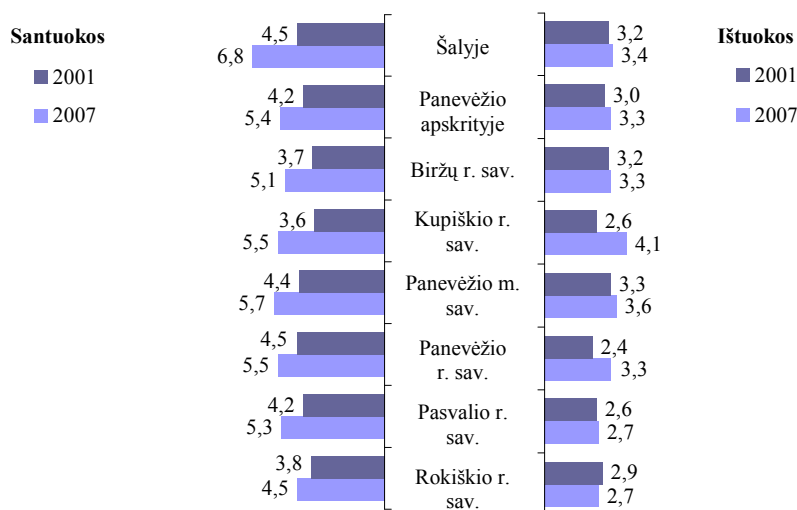
Palyginti su visu gimusių vaikų skaičiumi, procentais



Santuokos ir ištuokos

2001–2007 m. Panevėžio apskrityje santuokų skaičius didėjo. 2007 m. buvo įregistruotos 1528 santuokos, 1000 gyventojų teko 5,4 santuokos, 2001 m. – atitinkamai 1243 ir 4,2. 2007 m. bendras santuokų rodiklis Panevėžio apskrityje buvo mažiausias, palyginti su kitomis šalies apskritimis.

Santuokų ir ištuokų skaičius, tenkantis 1000 gyventojų, 2001 ir 2007 m.



2007 m. vidutinis pirmą kartą besituokiančių vyrų amžius buvo 27,8, moterų – 25,9 metų (šalyje – atitinkamai 27,7 ir 25,5 metų).

2001–2007 m. ištuokų skaičius Panevėžio apskrityje kito nežymiai. 2007 m. buvo įregistruotos 948 ištuokos, 1000 gyventojų teko 3,3 ištuokos, 2001 m. – atitinkamai 886 ir 3. Bendras ištuokų rodiklis Panevėžio apskrityje 2007 m. buvo šiek tiek mažesnis už šalies. Kupiškio rajono savivaldybėje, palyginti su kitomis šios apskrities savivaldybėmis, 2007 m. 1000 gyventojų teko daugiausia (4,1) ištuokų.

Mirtingumas

2007 m. Panevėžio apskrityje mirė 4022 žmonės. 2001–2007 m. mirusių skaičius padidėjo 5 %. 2007 m. 1000 Panevėžio apskrities gyventojų teko 14,1 mirusiojo (šalyje – 13,5), 2001 m. – 12,8.

2001–2007 m. mirtingumo rodikliai didėjo visose apskrities savivaldybėse, išskyrus Panevėžio rajono savivaldybę. 2007 m. didžiausias mirtingumas buvo Rokiškio (17,4 ‰) ir Kupiškio (16,6 ‰) rajonų savivaldybėse.

2007 m. Panevėžio apskrityje 1000 gimusiųjų teko 3,4 mirusio vaiko iki vienu metų amžiaus (šalyje – 5,9).

2007 m. Panevėžio apskrities vyrų vidutinė tikėtina gyvenimo trukmė (VTGT) buvo 66,2 metų, moterų – 77,4. Palyginti su šalies vidurkiu, vyrų VTGT buvo ilgesnė 1,4 metų, o moterų – 0,2 metų. 2001–2007 m. apskrities vyrų ir moterų VTGT beveik nepakito. Nors ir sumažėjęs, išlieka labai didelis skirtumas tarp vyrų ir moterų VTGT: 2007 m. vyrų ji buvo 11,2 metų trumpesnė negu moterų (2001 m. – 11,3 metų).

Mirties priežasčių struktūra Panevėžio apskrityje panaši į šalies. 2007 m. trys pagrindinės mirties priežastys – kraujotakos sistemos ligos, piktybiniai navikai ir išorinės mirties priežastys – sukėlė 85,2 % mirčių apskrityje (šalyje – 83 %), 2001 m. – 89,2 % (šalyje – 87 %).

Mirtingumas pagal pagrindines mirties priežastis 2001 ir 2007 m.

Mirusių asmenų skaičius, tenkantis 100 000 gyventojų

	2001				2007			
	Piktybiniai navikai	Kraujotakos sistemos ligos	Kvėpavimo sistemos ligos	Išorinės mirties priežastys	Piktybiniai navikai	Kraujotakos sistemos ligos	Kvėpavimo sistemos ligos	Išorinės mirties priežastys
Šalyje	223,9	628,2	42,3	157,9	245,3	720,1	57,9	155,4
Panevėžio apskrityje	252,3	723,9	37,4	163,5	271,6	782,4	46,2	145,6
Biržų r. sav.	305,2	898,7	33,9	147,0	297,7	944,3	36,1	153,4
Kupiškio r. sav.	223,5	877,6	44,7	207,2	305,0	910,6	64,4	201,9
Panevėžio m. sav.	223,2	499,9	19,2	135,4	237,5	606,4	34,2	90,3
Panevėžio r. sav.	256,7	907,9	63,0	193,7	239,0	812,3	46,4	208,9
Pasvalio r. sav.	249,4	771,0	22,9	166,2	308,4	897,8	48,9	168,0
Rokiškio r. sav.	305,1	896,3	73,3	198,6	334,2	951,7	76,5	178,6

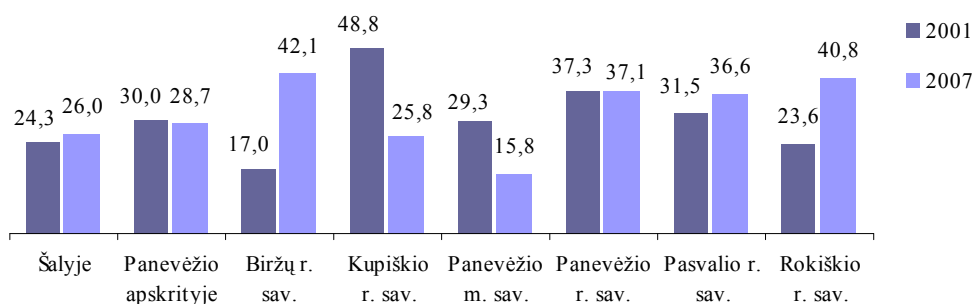
2007 m. daugiau kaip pusė (55,6 %) mirusių apskrities gyventojų mirė nuo kraujotakos sistemos ligų (2001 m. – 56,7 %). Biržų rajono savivaldybėje vyrų, o Kupiškio – moterų mirtingumas nuo šių ligų 1,4 karto viršijo šalies vidurkį.

2007 m. nuo piktybinių navikų mirė 776 žmonės (beveik penktadalis visų mirusiųjų Panevėžio apskrityje). Palyginti su kitomis šios apskrities savivaldybėmis, vyrų mirtingumas nuo piktybinių navikų didžiausias buvo Rokiškio, o moterų – Pasvalio rajonų savivaldybėse.

2007 m. Panevėžio apskrityje dėl išorinių mirties priežasčių mirė 416 žmonių (dešimtadalis visų mirusiųjų apskrityje). Panevėžio rajono savivaldybėje vyrų mirtingumas dėl išorinių mirties priežasčių 1,5 karto, o Rokiškio rajono savivaldybėje moterų – 1,3 karto viršijo apskrities vidurkį. 2007 m. Panevėžio apskrityje moterų savižudybių rodiklis buvo didžiausias šalyje, o vyrų mirtingumas dėl transporto įvykių – trečias pagal dydį šalyje.

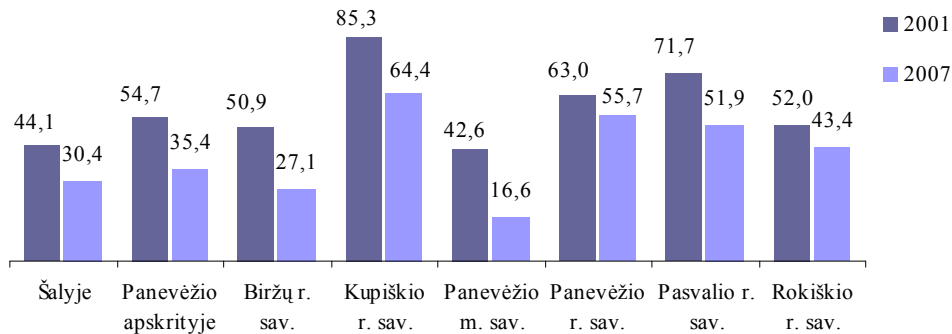
Mirtingumas dėl transporto įvykių 2001 ir 2007 m.

Mirusių asmenų skaičius, tenkantis 100 000 gyventojų



Mirtingumas dėl savižudybių 2001 ir 2007 m.

Mirusių asmenų skaičius, tenkantis 100 000 gyventojų



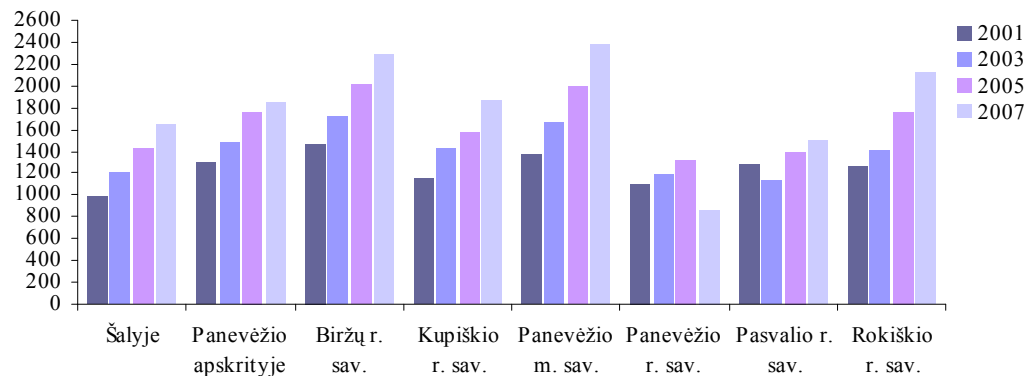
Sveikata

Lietuvos sveikatos informacijos centro duomenimis³, 2007 m. ligoninėje gydėsi 73,3 tūkst., arba kas ketvirtas Panevėžio apskrities gyventojas. Rečiausiai stacionariomis paslaugomis naudojami Panevėžio rajono savivaldybės gyventojai – kas aštuntas. Vienas Panevėžio apskrities gyventojas pas pirminio lygio sveikatos priežiūros paslaugas teikiančią gydytoją apsilankė 4 kartus (vidutiniškai šalyje vienam gyventojui teko 5 apsilankymai).

Palyginti su kitais šalies regionais, Panevėžio apskrities gyventojų ligotumo rodikliai nėra geri. 2007 m. čia buvo didžiausias piktybinių navikų paplitimas (1842 sergantieji 100 000 gyventojų), šis rodiklis 12 % viršijo bendrą šalies ligotumą piktybiniais navikais (1650 sergančiųjų 100 000 gyventojų). Biržų ir Rokiškio rajonų bei Panevėžio miesto savivaldybių gyventojų ligotumo piktybiniais navikais rodikliai buvo didžiausi iš visų šalies savivaldybių. 2001–2007 m. ligotumas piktybiniais navikais tolygiai augo visose apskrities savivaldybėse, išskyrus Panevėžio rajono.

Ligotumas piktybiniais navikais 2001–2007 m.

Sirgusių asmenų skaičius, tenkantis 100 000 gyventojų

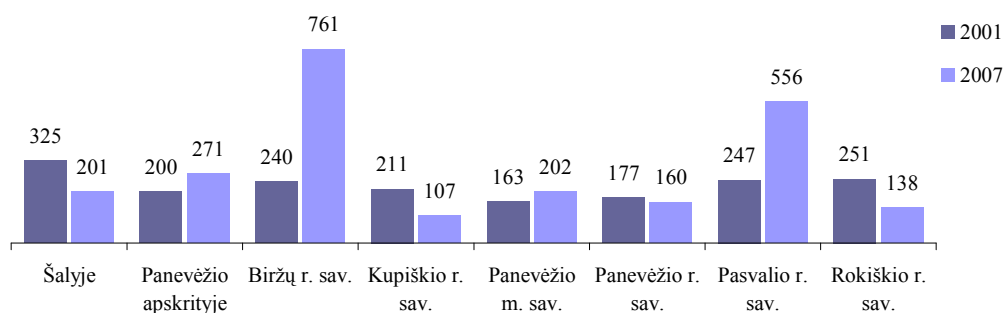


Panevėžio apskritis taip pat išsiskiria didžiausiu tuberkuliozės – pavojingos socialinės ligos – paplitimu tarp gyventojų. Šioje apskrityje 2007 m. tuberkuliozė buvo paplitusi net 35 % labiau nei vidutiniškai šalyje (100 000 apskrities gyventojų tenka 271; šalyje – 201 sirgęs asmuo), o Biržų rajono savivaldybėje ligotumo tuberkulioze rodiklis buvo beveik 4 kartus didesnis už šalies vidurkį (761 sirgęs asmuo 100 000 gyventojų). 2001–2007 m. ligotumas tuberkulioze labiausiai išaugo Biržų ir Pasvalio rajonų savivaldybėse (atitinkamai 3 ir 2 kartus), o Kupiškio rajono savivaldybėje beveik perpus sumažėjo.

³ Stacionarių paslaugų ir ligotumo rodikliai skaičiuoti iš Valstybinės ligonių kasos informacinės sistemos SVEIDRA duomenų.

Ligotumas tuberkulioze 2001 ir 2007 m.

Sirgusių asmenų skaičius, tenkantis 100 000 gyventojų



Panevėžio apskrityje 2007 m. buvo didžiausias hipertenzinių (padidėjusio kraujospūdžio) ligų paplitimas šalyje (13 272 sergantieji 100 000 gyventojų), jis buvo 10 % aukštesnis už šalies rodiklį (12 043 sergantieji 100 000 gyventojų). Šių ligų paplitimas apskrities savivaldybėse skirtingas – Panevėžio rajono savivaldybėje padidėjusio kraujospūdžio ligomis sirgo palyginti nedaug savivaldybės gyventojų (100 000 gyventojų teko 7014 sergančiųjų), tačiau Kupiškio rajono savivaldybėje šis rodiklis buvo beveik triskart aukštesnis (20 044 sergantieji 100 000 gyventojų).

2007 m., palyginti su kitais šalies regionais, tarp Panevėžio apskrities gyventojų buvo labiau paplitusios skrandžio ir dvylikapirštės žarnos ligos bei sąnarių ligos. Palyginti mažiau nei kitose apskrityse čia buvo sergančiųjų lėtine obstrukcine plaučių liga.

Socialinė apsauga

2007 m. 53,8 tūkst. Panevėžio apskrities gyventojų buvo valstybinio socialinio draudimo senatvės pensininkai (arba kas penktas apskrities gyventojas, vidutiniškai šalyje – kas šeštas) ir 21,1 tūkst. asmenų gavo netekto darbingumo (invalidumo) pensiją. 1000 darbingo amžiaus apskrities gyventojų teko 308 senatvės ir 121 netekto darbingumo (invalidumo) pensininkas. Didžiausia santykinė senatvės pensiją gaunančių asmenų dalis buvo Rokiškio rajono savivaldybėje (1000 darbingo amžiaus apskrities gyventojų teko 372 senatvės pensininkai), o mažiausia – Panevėžio miesto ir rajono savivaldybėse⁴ (272 senatvės pensininkai 1000 darbingo amžiaus gyventojų).

2007 m. 31,4 tūkst. Panevėžio apskrities gyventojų gavo išmokas vaikui, beveik trečdalį šios išmokos gavėjų sudarė Panevėžio miesto gyventojai. 1020 asmenų buvo mokama vaiko globos (rūpybos) išmoka, 125 asmenys gavo paramą būstui įsigyti ar įsikurti. Vienkartinę išmoką gavo 561 nėščioji, o išmoką gimus vaikui – 2,2 tūkst. apskrities gyventojų. Iš viso Panevėžio apskrities šeimoms, auginančioms vaikus, 2007 m. buvo išmokėta 33 344,9 tūkst. litų išmokų.

Socialines paslaugas namuose gaunančių gyventojų skaičius apskrityje nuolat auga. 2007 m. namuose buvo slaugomas ir globojamas 871 apskrities gyventojas (2006 m. – 831, 2001 m. – 526), iš jų kas antras gyveno Panevėžio miesto savivaldybėje.

2007 m. pabaigoje dešimtyje apskrities teritorijoje esančių senelių globos įstaigų gyveno 247 asmenys, o penkiose globos įstaigose suaugusiems neįgaliesiems buvo globojami ir slaugomi 830 asmenų. 2007 m. apskrities teritorijoje veikė 9 vaikų globos įstaigos, jose gyveno 452 vaikai, dar 26 vaikai buvo globojami šeimynose. Trijose apskrities laikino gyvenimo įstaigose 2007 m. prisiglaudė 153 asmenys.

Valstybės vaiko teisių apsaugos ir įvaikinimo tarnybos prie Socialinės apsaugos ir darbo ministerijos duomenimis, Panevėžio apskrityje gyvena apie 1,5 tūkst. socialinės rizikos šeimų, jose 2007 m. augo 3,6 tūkst. vaikų, iš jų 27 % buvo Pasvalio rajono savivaldybės gyventojai.

⁴ Duomenys pateikti pagal SODROS teritorinius skyrius.

Socialinės rizikos šeimos ir vaikai jose 2005–2007 m.

	Socialinės rizikos šeimų skaičius			Vaikų jose skaičius		
	2005	2006	2007	2005	2006	2007
Panevėžio apskrityje	1625	1594	1464	3926	3815	3565
Biržų r. sav.	145	155	146	375	418	381
Kupiškio r. sav.	203	172	173	473	391	388
Panevėžio m. sav.	382	386	284	688	715	538
Panevėžio r. sav.	270	310	306	768	791	779
Pasvalio r. sav.	361	337	336	1010	946	947
Rokiškio r. sav.	264	234	219	612	554	532

Švietimas

2007 m. pabaigoje apskrityje buvo 61 ikimokyklinio ugdymo įstaiga. Jose buvo ugdoma 7,6 tūkst. vaikų. Ikimokyklinio ugdymo įstaigų skaičius padidėjo tik Panevėžio mieste, nors vaikų skaičius jose sumažėjo beveik 2 %. Vaikų skaičius atskirose savivaldybėse kito skirtingai: Panevėžio rajono padidėjo beveik 20 %, Pasvalio – sumažėjo 8 %.

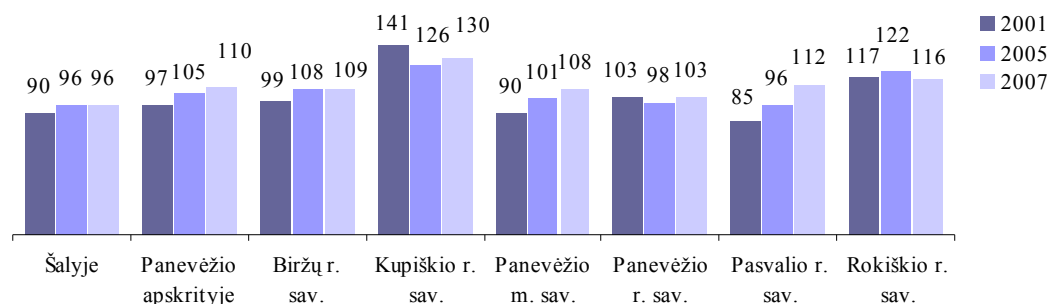
Auklėtinių skaičius ikimokyklinio ugdymo įstaigose 2001–2007 m.

	2001	2003	2005	2007	2007 m., palyginti su 2001 m., padidėjimas, sumažėjimas (-), %
Šalyje	89841	89469	90021	93044	3,6
Panevėžio apskrityje	7571	7675	7495	7602	0,4
Biržų r. sav.	752	729	762	798	6,1
Kupiškio r. sav.	358	387	399	385	7,5
Panevėžio m. sav.	4415	4408	4291	4337	-1,8
Panevėžio r. sav.	570	652	645	682	19,6
Pasvalio r. sav.	559	575	526	515	-7,9
Rokiškio r. sav.	917	924	872	885	-3,5

2007 m. Panevėžio apskrityje 100 ikimokyklinio ugdymo įstaigas lankančių vaikų vidutiniškai teko 110 vietų. Vietų vaikams ikimokyklinio ugdymo įstaigose pakako visose apskrities savivaldybėse.

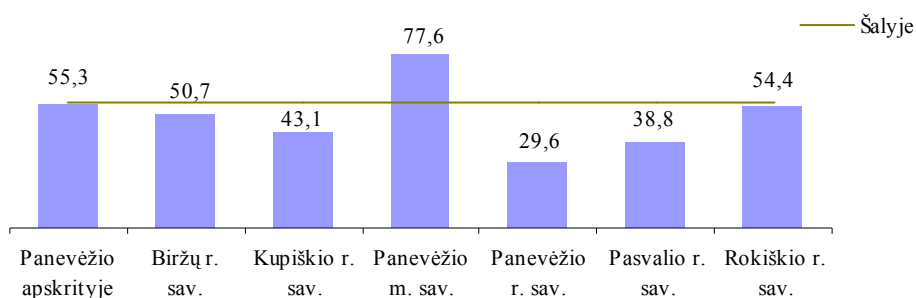
Ikimokyklinio ugdymo įstaigų auklėtinių ir vietų skaičiaus santykis 2001–2007 m.

Vietų skaičius, tenkantis 100 vaikų, lankančių ikimokyklinio ugdymo įstaigas



Didėja vaikų, ugdomų pagal ikimokyklinio ir priešmokyklinio ugdymo programas, dalis. 2007 m. pabaigoje pagal šias programas Panevėžio apskrityje buvo ugdoma daugiau kaip pusė arba 55 % 1–6 metų amžiaus vaikų. Apskrities savivaldybėse šis rodiklis kinta nuo 30 % Panevėžio rajone iki 78 % Panevėžio mieste. 2005–2007 m. laikotarpiu 1–6 metų vaikų, ugdomų pagal ikimokyklinio ir priešmokyklinio ugdymo programas, dalis sparčiausiai didėjo Kupiškio ir Rokiškio rajonų savivaldybėse (atitinkamai 5 ir 4 procentiniais punktais).

Vaikai, dalyvavę ikimokykliniame ir priešmokykliniame ugdyme 2007 m. Palyginti su visais 1–6 metų vaikais, procentais



2007–2008 m. m. pradžioje apskrityje buvo 132 bendrojo lavinimo mokyklos, jose mokėsi beveik 43 tūkst. mokinių. Palyginti su 2001–2002 m. m., mokyklų skaičius sumažėjo nuo 223 iki 132 (41 %), mokinių – beveik 10 tūkst., arba 19 %.

Mokyklų skaičius mažėjo visose apskrities savivaldybėse, daugiausia – Biržų (2,5 karto) ir Pasvalio rajone (2 kartus). Didžiausi mokinių skaičiaus pokyčiai pastebimi Kupiškio ir Panevėžio rajonų savivaldybėse, jose mokinių sumažėjo po 21 %.

Mokinių skaičius bendrojo lavinimo mokyklose

	2001–2002	2003–2004	2005–2006	2007–2008	2007 m., palyginti su 2001 m., padidėjimas, sumažėjimas (-), %
Šalyje	602419	583063	538541	489442	-18,8
Panevėžio apskrityje	52477	51140	47466	42604	-18,8
Biržų r. sav.	5973	5870	5487	4914	-17,7
Kupiškio r. sav.	4434	4273	3871	3496	-21,2
Panevėžio m. sav.	22688	22270	20783	18612	-18,0
Panevėžio r. sav.	5794	5544	4990	4580	-21,0
Pasvalio r. sav.	6317	6190	5733	5163	-18,3
Rokiškio r. sav.	7271	6993	6602	5839	-19,7

2007–2008 m. m. pradžioje bendrojo lavinimo mokyklose dirbo 3,6 tūkst. pedagogų. Palyginti su 2001–2002 m., bendras mokytojų ir mokyklos vadovų, dirbančių pagrindiniame darbe, skaičius sumažėjo nuo 4025 iki 3631, arba beveik 10 %. Mokytojų skaičius mažėjo visose apskrities savivaldybėse, daugiausia Kupiškio rajone – 2007 m., palyginti su 2001 m., šioje savivaldybėje mokytojų skaičius sumažėjo 21 %.

2007 m. bendrojo lavinimo mokyklose vidurinį išsilavinimą įgijo daugiau kaip 3 tūkst. abiturientų, iš jų 82 % tais pačiais metais mokėsi toliau: 53 % tapo universitetų, 24 % – kolegijų studentais, 5 % siekia įgyti profesinę kvalifikaciją profesinio mokymo įstaigose.

2007–2008 m. m. pradžioje Panevėžio apskrityje veikė 8 profesinės mokyklos. Jose kvalifikuoto darbininko profesiją siekė įgyti daugiau kaip 3 tūkst. jaunuolių. Palyginti su 2003 m., mokinių skaičius profesinėse mokyklose sumažėjo 6 %.

Profesinių mokyklų ir mokinių jose skaičius

	Mokyklų skaičius			Mokinių skaičius			Parengta kvalifikuotų darbininkų		
	2003–2004	2005–2006	2007–2008	2003–2004	2005–2006	2007–2008	2003	2005	2007
Šalyje	83	76	80	44403	46334	43880	14465	12980	12565
Panevėžio apskrityje	7	7	8	3587	3662	3363	1023	973	869
Biržų r. sav.	2	2	2	639	613	545	180	137	139

	Mokyklų skaičius			Mokinių skaičius			Parengta kvalifikuotų darbininkų		
	2003–2004	2005–2006	2007–2008	2003–2004	2005–2006	2007–2008	2003	2005	2007
Kupiškio r. sav.	1	1	1	415	421	456	96	126	83
Panevėžio m. sav.	3	3	3	2059	2146	2021	655	595	560
Pasvalio r. sav.	-	-	1	313	310	252	53	89	61
Rokiškio r. sav.	1	1	1	161	172	89	39	26	26

Didžiausia profesinio mokymo įstaiga apskrityje yra Panevėžio profesinio rengimo centras, esantis Panevėžio mieste. Jame profesijos mokosi daugiau kaip tūkstantis mokinių.

Panevėžyje yra vienintelė apskrityje esanti aukštąjį neuniversitetinį išsilavinimą teikianti aukštoji mokykla – Panevėžio kolegija, Rokiškyje veikia šios kolegijos filialas. Profesinio bakalauro laipsnio siekia daugiau kaip 2 tūkst. studentų.

Kolegijų ir studentų jose skaičius

	Kolegijų skaičius			Studentų skaičius			Parengta specialistų		
	2003–2004	2005–2006	2007–2008	2003–2004	2005–2006	2007–2008	2003	2005	2007
Šalyje	27	28	28	40472	55949	60096	4602	11173	11940
Panevėžio apskrityje	1	1	1	1509	2344	2254	77	387	560
Panevėžio m. sav.	1	1	1	1399	2131	2032	77	364	527
Rokiškio r. sav.	-	-	-	110	213	222	-	23	33

Panevėžyje veikia ir Kauno technologijos universiteto Panevėžio institutas, kuriame aukštojo išsilavinimo kasmet siekia apie 1,5 tūkst. studentų. 92 % jų siekia įgyti bakalauro, 8 % – magistro laipsnį. Studentai gali studijuoti diene ar vakarine studijų forma. Didžioji studentų dalis (61 %) studijuoja vakariniu būdu.

Universitetų ir studentų juose skaičius

	Universitetų skaičius			Studentų skaičius			Parengta specialistų		
	2003–2004	2005–2006	2007–2008	2003–2004	2005–2006	2007–2008	2003	2005	2007
Šalyje	21	21	22	130245	141771	144336	22959	28089	31153
Panevėžio apskrityje	-	-	-	1646	1609	1589	285	311	294
Panevėžio m. sav.	-	-	-	1646	1609	1589	285	311	294

2007–2008 m. m. 65 % studentų studijavo vadybą ir verslo administravimą, kiti 35 % – inžinerines studijų programas.

Užimtumas

Panevėžio apskrities dirbančių gyventojų skaičius nėra didelis. 2007 m. apskrityje dirbo 119,2 tūkst., arba 61 % 15–64 metų amžiaus gyventojų. Apskrities dirbantieji sudarė apie 8 % visų dirbančių šalies gyventojų.

Nors gyventojų skaičius apskrityje, kaip ir šalyje, dėl išaugusios gyventojų emigracijos mažėjo, dirbančių gyventojų skaičius kas metai, išskyrus 2006 m., išliko nepakitęs.

Užimti gyventojai 2001–2007 m.

Tūkstančiais

	2001	2003	2005	2007
Šalyje	1351,8	1438,0	1473,9	1534,2
Panevėžio apskrityje	118,9	119,2	117,3	119,2

	2001	2003	2005	2007
Biržų r. sav.	11,6	12,1	11,8	13,1
Kupiškio r. sav.	8,2	8,7	8,3	10,3
Panevėžio m. sav.	56,0	53,5	50,5	49,3
Panevėžio r. sav.	15,4	17,1	18,0	18,0
Pasvalio r. sav.	13,0	12,6	12,5	12,2
Rokiškio r. sav.	14,7	15,2	16,2	16,3

2007 m. Panevėžio miesto dirbantieji sudarė beveik pusę (41 %), Panevėžio rajono – 15 %, Rokiškio rajono – 14 %, Biržų rajono – 11 % visų apskrities dirbančiųjų. 2001–2007 m. užimtų gyventojų skaičius atskirose savivaldybėse kito skirtingai. Užimtų gyventojų skaičius Panevėžio mieste beveik kas metai nežymiai mažėjo, tačiau nuo 2007 m. pastebimas didėjimas. Išsiskiria Pasvalio rajonas, kuriame beveik kas metai užimtųjų skaičius mažėjo. Kitose savivaldybėse užimtųjų skaičius kito nežymiai.

Panevėžio apskrityje 2007 m. dirbo 60,6 % 15–64 metų amžiaus gyventojų, tai 4 % mažiau nei šalyje (64,9 %). Panevėžio apskrities užimtumo lygis pastaraisiais metais pats mažiausias kitų apskričių atžvilgiu. Mažiausias užimtumo lygis apskrityje buvo 2006 ir 2001 m. – atitinkamai 57,3 ir 59 %. Vyrų užimtumo lygis apskrityje 2007 m. buvo 63,3, moterų – mažesnis – 58,2 %, nors prieš metus jų užimtumas buvo vienodas.

15–64 metų amžiaus gyventojų užimtumo lygis 2001–2007 m.

Procentais

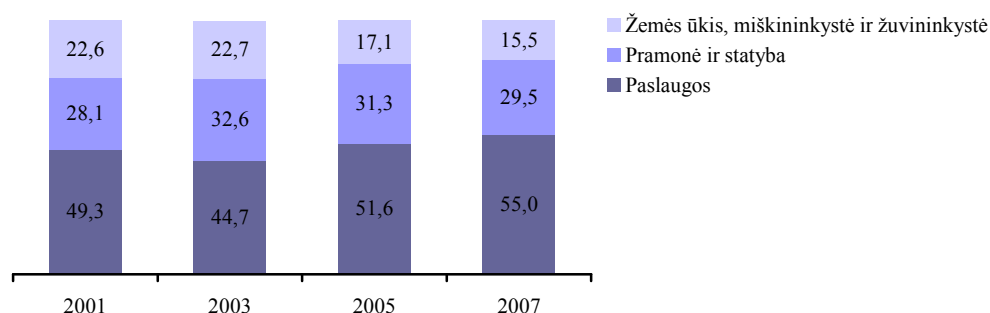


Trūkstant darbo jėgos, svarbu darbo rinkoje panaudoti visų gyventojų grupių rezervas. Viena iš priemonių – didinti pagyvenusių (55–64 metų amžiaus) gyventojų užimtumą. 2007 m. šalyje dirbo 53,4 %, o Panevėžio apskrityje – 49,6 % pagyvenusių žmonių. Pagyvenusių vyrų užimtumas kas metai didėjo gana sparčiai ir 2007 m. apskrityje dirbo net 57,3 % šio amžiaus vyrų, o moterų – tik 43,2 %. Nors šios amžiaus grupės gyventojų užimtumas 2007 m., palyginti su 2001 m., išaugo 14 procentinių punktų, jis išliko vienas mažiausių Lietuvoje. Žemą darbingo amžiaus ir pagyvenusių gyventojų užimtumo lygį lemia lėtokas ekonomikos augimas apskrityje.

Daugiausia (55 %) užimtųjų 2007 m., kaip ir 2006 m., dirbo paslaugų sektoriuje. Pramonės įmonėse ir statybų sektoriuje 2001–2007 m. dirbo apie trečdalis visų užimtų gyventojų. Kaip ir visoje šalyje, apskrityje mažėjo gyventojų, dirbančių žemės ūkyje, miškininkystėje ir žuvininkystėje. Šiame sektoriuje 2007 m. dirbo apie 16 % (šalyje – 10 %) visų apskrities užimtųjų, nors dar 2001–2002 m. jų buvo 23 %. Palyginti didelės gyventojų dalies užimtumą žemės ūkyje lemia vyraujančios derlingos žemės ir ūkininkavimui palankios sąlygos.

Užimtumas pagal šalies ūkio sektorius 2001–2007 m.

Procentais



Nedarbas

Ilgą laiką buvęs viena opiausių problemų šalyje, 2001–2007 m. nedarbas sparčiai mažėjo. Per šį laikotarpį šalyje bedarbių skaičius sumažėjo nuo 284 tūkst. iki 69 tūkst., arba 4 kartus. Panevėžio apskrityje daugiausia bedarbių buvo 2001 m. – 20 tūkst. Iki 2007 m. jų skaičius apskrityje sumažėjo 2,4 karto – iki 8,3 tūkst. Apskrityje 2001–2006 m. vyrų bedarbių buvo daugiau nei moterų.

Mažėjant bedarbių skaičiui mažėjo ir nedarbo lygis. Panevėžio apskrityje jis mažėjo panašiu tempu kaip ir šalyje. Nedarbo lygis apskrityje sumažėjo nuo 14,6 % 2001 m. iki 6,5 % 2007 m., tačiau išliko didesnis nei šalies nedarbo lygis (4,3 %). Ypač sumažėjo Panevėžio apskrityje vyrų nedarbo lygis, kuris 2001 m. sudarė 18,2 %, o 2007 m. sumažėjo iki 6,5 %.

Tačiau šie iš pažiūros teigiami nedarbo poslinkiai nelėmė didesnės šalies regionų teritorinės socialinės sanglaudos. Mažėjantį nedarbo lygį ir bedarbių skaičių visų pirma stipriai lėmė gyventojų emigracija iš šalies, kurią paskatino Lietuvos įstojimas į ES, ir jų judėjimas į didžiuosius šalies miestus. Didžioji išvykusių į užsienį dalis yra darbingo amžiaus gyventojai, siekiantys migruoti į kitas šalies vietas ar užsienį dėl nepalankių socialinių, ekonominių ir teritorinių gyvenimo sąlygų.

15–74 metų amžiaus gyventojų nedarbo lygis 2001–2007 m.

Procentais



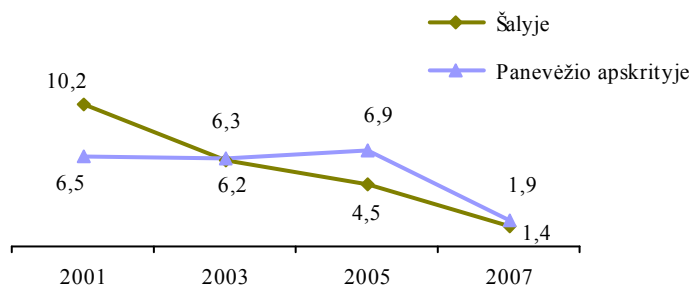
Mažėjo ne tik bendras bedarbių skaičius, bet ir ilgalaikių bedarbių, tai yra asmenų, ieškančių darbo vienus metus ir ilgiau. Ilgalaikių bedarbių skaičius Panevėžio apskrityje sumažėjo nuo 9 tūkst. 2001 m. iki 2,5 tūkst. 2007 m., o ilgalaikio nedarbo lygis apskrityje – nuo 6,5 % iki 1,9 %. Moterų ir vyrų ilgalaikio nedarbo lygis apskrityje ir šalyje 2007 m. buvo beveik vienodas. Panevėžio apskrityje ilgalaikių bedarbių buvo mažiau nei šalyje. 2001 m. jie sudarė 44 %, o šalyje – 59 % visų bedarbių, o 2007 m. jų dalis pastebimai sumažėjo ir apskrityje ilgalaikiai bedarbiai sudarė 30 % visų bedarbių (šalyje – 32 %). Didžiąją ilgalaikių bedarbių dalį sudaro nekvalifikuoti asmenys, nepasirengę konkuruoti darbo rinkoje, nes neturi darbo rinkai reikalingo profesinio

pasirengimo, darbo įgūdžių arba yra praradę ryšį su darbo rinka, taip pat įvairūs socialinės rizikos ar socialinę atskirtį patiriantys asmenys. Tai ir sudaro pagrindines kliūtis jų integracijai į darbo rinką.

Panevėžio apskrities tokių bedarbių skaičiaus mažėjimas turėjo teigiamos įtakos šalies ilgalaikių bedarbių skaičiaus ir nedarbo lygio mažėjimui.

15–74 metų amžiaus gyventojų ilgalaikio nedarbo lygis 2001–2007 m.

Procentais



Darbo jėga

Pastaraisiais metais apskrityje, kaip ir visoje šalyje, jaučiamas darbo jėgos stygius. Nors kasmet didėja užimtų gyventojų skaičius, spartus bedarbių skaičiaus mažėjimas ir gyventojų emigracija į labiau išsivysčiusias ir savo darbo rinkas atvėrusias ES šalis nares, turėjo įtakos darbo jėgai priskiriamų gyventojų skaičiaus mažėjimui tiek Panevėžio apskrityje, tiek šalyje. Apskrityje darbo jėgai priskiriamų gyventojų, tai yra dirbančių ir nedirbančių, bet norinčių dirbti asmenų, 2007 m. buvo 127 tūkst., o darbo jėgos aktyvumo lygis sudarė 64,9 % ir buvo 3 % žemesnis nei šalyje. Tai vienas žemiausių aktyvumo lygio rodiklių šalyje.

Darbo užmokestis

Vidutinis mėnesinis bruto darbo užmokestis Panevėžio apskrityje 2007 m. sudarė 1507 litus ir buvo 16,4 procentinio punkto mažesnis už šalies vidurkį. Didžiausias darbo užmokestis 2001–2007 m. Panevėžio apskrityje buvo Panevėžio miesto savivaldybėje. Sparčiausiai per šį laikotarpį vidutinis mėnesinis bruto darbo užmokestis augo Panevėžio rajono savivaldybėje – 92 %, lėčiausiai – Rokiškio rajono savivaldybėje – 65 %.

Vidutinis mėnesinis bruto darbo užmokestis ir indeksai 2001–2007 m.

	Vidutinis mėnesinis bruto darbo užmokestis, Lt				Indeksai, proc.	
	2001	2003	2005	2007	2007 m., palyginti su 2006 m.	Šalies ūkis – 100
Šalyje	982	1073	1276	1802	120,5	100,0
Panevėžio apskrityje	879	940	1094	1507	119,8	83,6
Biržų r. sav.	779	840	959	1347	120,8	74,8
Kupiškio r. sav.	804	835	985	1358	122,4	75,4
Panevėžio m. sav.	975	1026	1195	1635	119,4	90,7
Panevėžio r. sav.	676	804	907	1298	120,1	72,0
Pasvalio r. sav.	721	768	921	1311	122,2	72,8
Rokiškio r. sav.	853	895	1016	1405	118,3	78,0

Vidutinis mėnesinis bruto darbo užmokestis pagal pagrindines profesijų grupes ir išsilavinimą 2006 m.

	Šalyje	Panevėžio apskrityje						
		Iš viso	Pradinis	Pagrin- dinis	Vidurinis	Spec. vidurinis	Aukš- tesnysis	Aukšta- sis
Iš viso	1596	1350	●	1003	1047	1091	1445	2037
Teisės aktų leidėjai, vyresnieji valstybės pareigūnai, įmonių, įstaigų, organizacijų ir kt. vadovai	2779	2317	–	●	●	1518	2214	2705
Specialistai	1924	1739	–	●	1167	1220	1508	1914
Jaunesnieji specialistai ir technikai	1536	1360	–	●	1172	1220	1393	1804
Jaunesnieji tarnautojai	1322	1291	●	●	●	(1144)	1276	●
Paslaugų sektoriaus ir parduotuvių bei turgaviečių darbuotojai	991	880	–	758	877	834	913	●
Kvalifikuoti prekinio žemės ūkio ir žuvininkystės darbininkai	816	●	–	●	–	●	–	–
Kvalifikuoti darbininkai ir amatininkai	1337	1185	●	1211	1182	1116	1373	●
Įrenginių ir mašinų operatoriai ir surinkėjai	1316	1149	●	1140	1105	1140	(1458)	●
Nekvalifikuoti darbininkai	888	784	●	778	807	755	821	●

Panevėžio apskrityje skirtingų pagrindinių profesijų grupių darbuotojai 2006 m., įgiję tokio paties lygio išsilavinimą, gavo nevienodą darbo užmokestį. Teisės aktų leidėjų, vyresniųjų valstybės pareigūnų, įmonių, įstaigų, organizacijų ir kitų vadovų, turinčių aukštąjį išsilavinimą, vidutinis mėnesinis bruto darbo užmokestis 41 % viršijo to paties išsilavinimo lygio specialistų ir 50 % – jaunesniųjų specialistų ir technikų darbo užmokestį. Panevėžio apskrityje tarnautojai uždirbo 16 % mažiau už šalies ūkio tarnautojus, o darbininkai – 14 % mažiau už šalies ūkio darbininkus.

2006 m. Panevėžio apskrityje didžiausią vidutinį mėnesinį bruto darbo užmokestį gavo 20–29 metų darbo stažą įmonėje turintys darbuotojai (1691 litą), trečdaliu mažesni – trumpiau nei vienus metus įmonėje išdirbę darbuotojai. 40–49 metų amžiaus darbuotojų vidutinis darbo užmokestis buvo didžiausias apskrityje (1407 litai) ir 50 % viršijo jauniausiųjų – iki 19 metų amžiaus darbuotojų – darbo užmokestį.

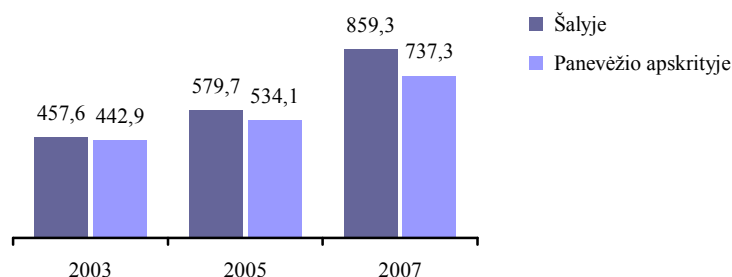
Gyvenimo lygis

Namų ūkių biudžetų tyrimo duomenimis, Panevėžio apskrityje vidutinės namų ūkių disponuojamosios pajamos (piniginės ir natūrinės) 2007 m. buvo 737 litai vienam asmeniui per mėnesį, tai yra 122 litais mažiau nei vidutiniškai šalyje. Palyginti su 2006 m., disponuojamosios pajamos padidėjo 27,7 %, o palyginti su 2003 m., – 66,5 %. Piniginės disponuojamosios pajamos, palyginti su 2006 m., padidėjo 32,3 %, o palyginti su 2003 m., – 1,9 karto.

Palyginti su 2006 m., labiausiai išaugo darbo pajamos, o iš jų – samdomojo darbo pajamos. Darbo pajamų augimas sudarė 74,3 % disponuojamųjų pajamų didėjimo.

Vidutinių disponuojamųjų pajamų kitimas 2003–2007 m.

Vienam namų ūkio nariui per mėnesį, litais



Panevėžio apskrityje samdomojo darbo pajamos 2007 m. sudarė pusę visų disponuojamųjų pajamų, tai 12 procentinių punktų mažiau už šalies vidurkį. Socialinės išmokos 2007 m. sudarė 30,6 % Panevėžio apskrities gyventojų disponuojamųjų pajamų (9 procentiniais punktais daugiau už šalies vidurkį), vienam gyventojui per mėnesį vidutiniškai teko 226 litai socialinių išmokų.

Vidutinės disponuojamosios pajamos 2003–2007 m.

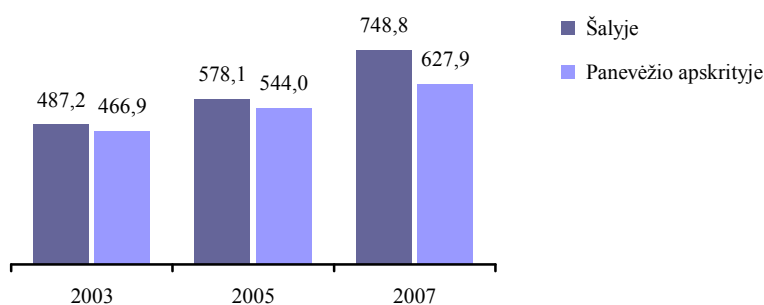
Vienam namų ūkio nariui per mėnesį, litais

	Šalyje	Panevėžio apskrityje		
	2007	2003	2005	2007
Visos disponuojamosios pajamos	859,3	442,9	534,1	737,3
Samdomojo darbo pajamos	536,4	200,5	245,3	372,7
Pajamos iš verslo, individualios veiklos	105,0	84,8	111,0	117,3
žemės ūkio pajamos	58,8	71,1	73,2	86,1
Socialinės išmokos	182,6	124,6	145,6	225,7
Pajamos iš rentos ir turto, kitos pajamos	35,3	33,0	32,1	21,5

Vartojimo išlaidos, skaičiuojant vienam namų ūkio nariui, Panevėžio apskrityje 2007 m. buvo 628 litai per mėnesį, t. y. 121 litu mažiau už šalies vidurkį. Palyginti su 2006 m., vartojimo išlaidos padidėjo 11 %, arba 62 litais mėnesiui. Beveik pusę šios sumos sudarė išlaidų maisto produktams padidėjimas.

Vidutinės vartojimo išlaidos 2003–2007 m.

Vienam namų ūkio nariui per mėnesį, litais



Panevėžio apskrities namų ūkiai 2007 m. maistui (neskaičiuojant pinigų, išleistų valgyklose, kavinėse, restoranuose) skyrė 38,7 % visų vartojimo išlaidų. Tai sudarė vidutiniškai 243 litus vienam namų ūkio nariui per mėnesį (5,1 lito mažiau nei vidutiniškai šalyje). Palyginti su 2006 m., išlaidų maisto produktams dalis padidėjo 1,4 procentinio punkto, o palyginti su 2003 m., – sumažėjo 5 procentiniais punktais.

Vartojimo išlaidų struktūra 2003–2007 m.

Visos vartojimo išlaidos – 100 procentų

	Šalyje	Šiaulių apskrityje		
	2007	2003	2005	2007
Maisto produktai ir nealkoholiniai gėrimai	33,1	43,7	40,8	38,7
Alkoholiniai gėrimai, tabakas	3,7	3,2	3,5	3,8
Drabužiai ir avalynė	9,2	7,4	8,3	8,2
Būstas, vanduo, elektra, dujos, kuras	12,0	12,4	11,8	11,4
Būsto apstatymas, namų apyvokos įranga ir kasdienė būsto priežiūra	5,8	3,7	4,5	5,3
Sveikatos priežiūra	4,8	5,2	5,0	6,1
Transportas	10,4	8,7	8,5	8,8
Ryšiai	4,9	4,7	5,3	4,8
Poilsis ir kultūra	5,5	3,2	4,0	4,7
Švietimas	0,8	0,5	0,8	0,4
Viešbučiai, kavinės, restoranai, valgyklos	5,2	2,8	3,7	4,0
Įvairios prekės ir paslaugos	4,7	4,5	3,7	3,8

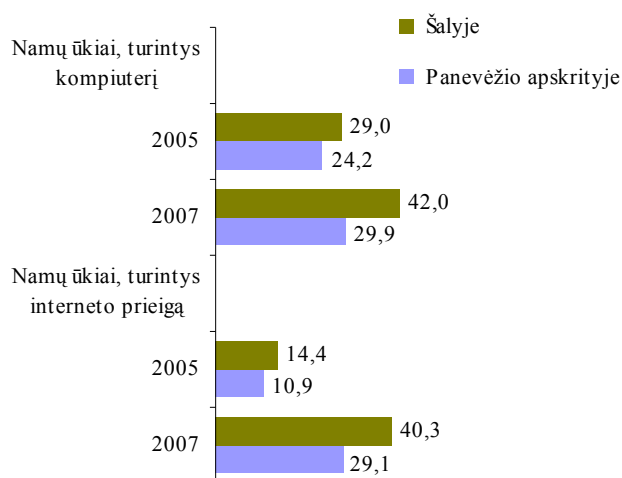
Vartojimo išlaidos būstui, kurui ir energijai Panevėžio apskrityje 2007 m. sudarė 72 litus vienam namų ūkio nariui per mėnesį, šalyje – 89 litus (atitinkamai 11,4 ir 12 % namų ūkio vartojimo išlaidų). Palyginti su 2003 m., būsto išlaikymo išlaidos apskrityje padidėjo 23,6 %, jų lyginamoji dalis vartojimo išlaidose šiek tiek sumažėjo.

Informacinių technologijų naudojimas namų ūkiuose

Namų ūkių apsirūpinimas asmeniniais kompiuteriais ir interneto naudojimas Panevėžio apskrityje gerokai atsiliko nuo šalies vidurkio. Asmeninius kompiuterius namuose 2007 m. pirmąjį ketvirtį turėjo 30 % Panevėžio apskrities namų ūkių, interneto prieigą – 29 % (vidutiniškai šalyje atitinkamai 42 ir 40 %). Palyginti su 2005 m., asmeninius kompiuterius turinčių namų ūkių dalis Panevėžio apskrityje padidėjo 6 procentiniais punktais, o turinčių interneto prieigą namuose – 18 procentinių punktų. Namų ūkių, turinčių interneto prieigą, dalies didėjimui turėjo įtakos išaugęs interneto paslaugų teikimas mobiliojo ryšio tinklais.

Namų ūkiai, turintys asmeninius kompiuterius ir interneto prieigą 2005 ir 2007 m.

Procentais



2007 m. pirmąjį ketvirtį kompiuteriu naudojosi 42 % 16–74 metų amžiaus Panevėžio apskrities gyventojų (šalies vidurkis – 52 %). 62 % asmenų, kurie naudojosi kompiuteriu, naudojosi

juo kasdien (vidutiniškai šalyje kasdien kompiuteriu naudojosi 66 % kompiuterį naudojančių asmenų), 34 % – bent kartą per savaitę.

Internetu 2007 m. pirmąjį ketvirtį naudojosi 39 % Panevėžio apskrities ir 49 % šalies gyventojų.

Palyginti su šalies vidurkiu, Panevėžio apskrityje internautai internetu naudojosi rečiau. Kas antras internetu besinaudojantis apklaustasis naudojosi juo kasdien, 41 % – bent kartą per savaitę, bet ne kasdien. Taigi reguliariai (ne rečiau kaip kartą per savaitę) internetu naudojosi 36 % Panevėžio apskrities ir 45 % šalies 16–74 metų amžiaus gyventojų.

Dažniausiai internetas buvo naudojamas informacijos paieškai, ryšiams, laikraščiams ir žurnalams skaityti. Elektroninės bankininkystės paslaugomis 2007 m. Panevėžio apskrityje naudojosi 14 % 16–74 metų amžiaus gyventojų (7 procentiniais punktais mažiau už šalies vidurkį).

2007 m. pirmąjį ketvirtį prekes ir paslaugas asmeniniais tikslais internetu pirko ar užsakė 1,6 % visų 16–74 metų amžiaus Panevėžio apskrities gyventojų, arba 4% internautų (šalyje atitinkamai 3,7 ir 7,2 %).

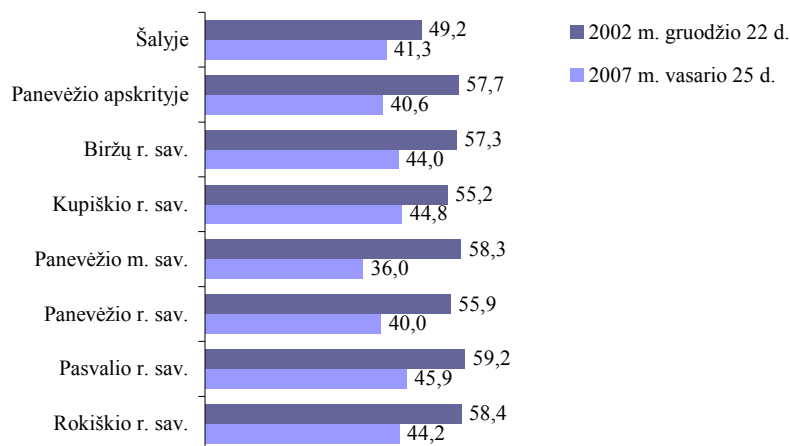
Savivaldybių tarybų rinkimų rezultatai

(Vyriausiosios rinkimų komisijos duomenys)

Panevėžio apskrityje rinkėjų aktyvumas savivaldybių tarybų rinkimuose 2007 m., palyginti su 2002 m., sumažėjo labiausiai iš visų apskričių – nuo 57,7 iki 40,6 % ir buvo žemesnis nei vidutiniškai šalyje. Aktyviausi rinkdami 2007 m. savivaldybių tarybų narius buvo Pasvalio, Kupiškio ir Rokiškio rajonų savivaldybių gyventojai – rinkimuose dalyvavo 45,9–44,2 % rinkimo teisę turinčių piliečių. Mažiausiai aktyvūs rinkdami savo valdžios atstovus buvo Panevėžio miesto savivaldybės rinkėjai – 2007 m. savivaldybių tarybų rinkimuose jų dalyvavo tik trečdalis (36 %) ir Panevėžio rajono – 40 %. Kitose savivaldybėse rinkėjų aktyvumas viršijo šalies vidurkį (41,3 %).

Rinkėjų aktyvumas 2002 ir 2007 m. savivaldybių tarybų rinkimuose

Procentais



2007 m. Panevėžio apskrityje iš savivaldybių tarybose turimų 156 mandatų moterys gavo 35, arba 22,4 % (šalyje – 22,2 %). Biržų rajono savivaldybės taryboje moterys gavo trečdalį mandatų, tai vienas aukštesnių rodiklių šalyje. Mažiausia dalis moterų (po 16 %) išrinkta į Kupiškio rajono ir Panevėžio miesto savivaldybių tarybas. Kituose rajonuose moterys sudaro ketvirtadalį ar penktadalį savivaldybėse tarybos narių.

2007 m. savivaldybių tarybų rinkimuose gautų mandatų skaičius pagal lytį

	Iš viso	Procentais	
		vyrų	moterys
Šalyje	1550	77,8	22,2
Panevėžio apskrityje	156	77,6	22,4
Biržų r. sav.	25	68,0	32,0
Kupiškio r. sav.	25	84,0	16,0
Panevėžio m. sav.	31	83,9	16,1
Panevėžio r. sav.	25	76,0	24,0
Pasvalio r. sav.	25	72,0	28,0
Rokiškio r. sav.	25	80,0	20,0

2007 m. savivaldybių tarybų rinkimuose Panevėžio apskrityje daugiausia mandatų gavo Tėvynės sąjunga (konservatoriai, politiniai kaliniai ir tremtiniai, krikščioniškieji demokratai) – 37, arba ketvirtadalį, Lietuvos valstiečių liaudininkų sąjunga – 32, Lietuvos socialdemokratų partija – 30, arba po penktadalį. Perpus mažiau nei pirmaujanti Tėvynės sąjunga (konservatoriai, politiniai kaliniai ir tremtiniai, krikščioniškieji demokratai) mandatų gavo Lietuvos krikščionys demokratai.

Daugiausia Pasvalio rajono (11 mandatų, arba 44 %) ir Panevėžio miesto (8 mandatus, arba 26 %) savivaldybių tarybose gavo Tėvynės sąjunga (konservatoriai, politiniai kaliniai ir tremtiniai, krikščioniškieji demokratai). Kupiškio ir Panevėžio rajonų savivaldybių tarybose trečdalį mandatų gavo Lietuvos valstiečių liaudininkų sąjunga. Lietuvos socialdemokratų partija Biržų rajono savivaldybės taryboje turi trečdalį, Rokiškio rajone – ketvirtadalį mandatų.

2007 m. savivaldybių tarybų rinkimuose gautų mandatų skaičius pagal partijas

	Panevėžio apskrityje	Biržų r. sav.	Kupiškio r. sav.	Panevėžio m. sav.	Panevėžio r. sav.	Pasvalio r. sav.	Rokiškio r. sav.
Iš viso	156	25	25	31	25	25	25
Tėvynės sąjunga (konservatoriai, politiniai kaliniai ir tremtiniai, krikščioniškieji demokratai)	37	4	7	8	4	11	3
Lietuvos valstiečių liaudininkų sąjunga	32	7	9	2	9	3	2
Lietuvos socialdemokratų partija	30	8	2	5	4	4	7
Lietuvos krikščionys demokratai	18	3	2	4	2	5	2
Partija „Tvarka ir teisingumas“ (liberalai demokratai)	11	–	1	5	–	–	5
Liberalų ir centro sąjunga	9	–	2	2	2	–	3
Darbo partija	8	2	2	1	1	–	2
Lietuvos Respublikos liberalų sąjūdis	6	1	–	2	3	–	–
Naujoji sąjunga (socialliberalai)	5	–	–	2	–	2	1

Kultūra

Panevėžio apskrityje 2001–2007 m. 10 % sumažėjo kultūros centrų skaičius, 5 % – bibliotekų, muziejų skaičius nekito.

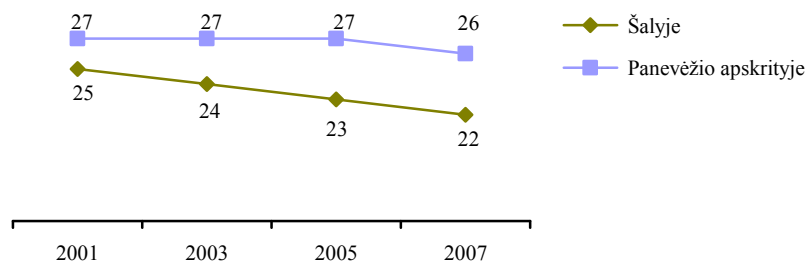
Kultūros įstaigų skaičius 2001–2007 m.

	Bibliotekos				Kultūros centrai ir jų filialai				Muziejai ir jų filialai			
	2001	2003	2005	2007	2001	2003	2005	2007	2001	2003	2005	2007
Šalyje	1449	1418	1396	1395	947	882	850	853	100	111	105	106
Panevėžio apskrityje	171	170	162	162	124	116	109	111	5	5	5	5
Biržų r. sav.	35	35	27	27	20	18	8	8	1	1	1	1
Kupiškio r. sav.	18	18	18	18	18	16	17	19	1	1	1	1
Panevėžio m. sav.	9	8	8	8	5	3	3	3	1	1	1	1
Panevėžio r. sav.	36	36	36	36	31	30	32	32	-	-	-	-
Pasvalio r. sav.	34	34	34	34	24	24	24	24	1	1	1	1
Rokiškio r. sav.	39	39	39	39	26	25	25	25	1	1	1	1

Skaitytojų, tenkančių 100 apskrities gyventojų, 2007 m. buvo 15 % daugiau negu šalyje. Pagal skaitytojų skaičių, tenkantį 100 gyventojų, Panevėžio apskritį lenkia tik Alytaus apskritis (29). Tauragės ir Utenos apskrityse šis rodiklis buvo toks pat kaip Panevėžio apskrityje. 2007 m., palyginti su 2001 m., Biržų rajone bibliotekų sumažėjo 23 %, taip pat šiame rajone 100 gyventojų teko mažiausiai (21) skaitytojų apskrityje. Rokiškio rajone buvo daugiausia bibliotekų (39), o 100 gyventojų teko 1,5 karto daugiau skaitytojų nei vidutiniškai apskrityje. Vienai apskrities bibliotekai 2007 m vidutiniškai teko 358 skaitytojai, tai trečdaliu mažiau nei vienai šalies bibliotekai.

Bibliotekų skaitytojų skaičius 2001–2007 m.

Skaitytojų skaičius, tenkantis 100 gyventojų

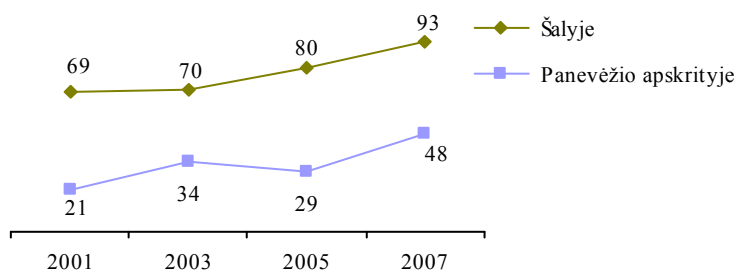


Vienas skaitytojas savivaldybių viešosiose bibliotekose 2007 m. vidutiniškai apsilankė 14 kartų, t. y. tiek pat, kiek vidutiniškai šalyje. Kompiuteriais aprūpinta 53 % apskrities bibliotekų (šalyje – 53 %). 2007 m. 100 Panevėžio apskrities gyventojų teko 796 bibliotekų fondo dokumentai, šalyje – 840.

Panevėžio apskrityje 2007 m. buvo 5 muziejai, kuriuose per metus apsilankė 137 tūkst. lankytojų. Apsilankymų muziejuose skaičius nuo 2001 iki 2007 m. išaugo daugiau negu dukart. Šalyje 100 gyventojų tenkantis apsilankymų muziejuose skaičius buvo dvigubai didesnis negu apskrityje. Iš visų apskrities muziejų daugiausia lankytojų 2007 m. sulaukė Pasvalio krašto muziejus (39 tūkst.) ir Biržų krašto muziejuje „Sėla“ (35 tūkst.).

Muziejų lankytojai 2001–2007 m.

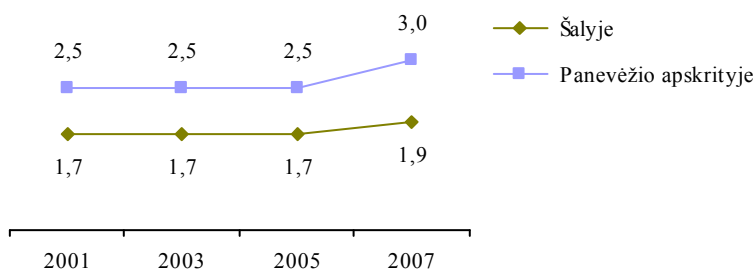
Apsilankymų skaičius, tenkantis 100 gyventojų



Meno mėgėjų kolektyvų dalyvių skaičius, palyginti su 2001 m., padidėjo 12 %. Panevėžio apskrityje 100 gyventojų teko 3 meno mėgėjų kolektyvų dalyviai. 2007 m. šis rodiklis buvo didesnis tik Utenos apskrityje. Kultūros centrų veikla ypač išvystyta Pasvalio rajone, kuriame 100 gyventojų teko 7,4 meno mėgėjų kolektyvų dalyvių, t. y. beveik 4 kartus daugiau negu šalyje. Nuo 2001 iki 2007 m. dalyvių skaičius meno mėgėjų kolektyvuose šiame rajone išaugo 40 %. Panevėžio mieste 2007 m. buvo tik 3 kultūros centrai, 100 gyventojų teko 0,6 meno mėgėjų kolektyvų dalyvių.

Kultūros centrų meno kolektyvų dalyviai 2001–2007 m.

Meno mėgėjų kolektyvų dalyvių skaičius, tenkantis 100 gyventojų



2007 m. apskrityje buvo 5 kino salės. Žiūrovų skaičius nuo 2001 iki 2007 m. sumažėjo 10 % (2001 m. – 99 tūkst., 2007 m. – 90 tūkst.). 2007 m. 100 apskrities gyventojų teko 32 kino žiūrovų apsilankymai, arba 3 kartus mažiau negu šalyje. Žiūrovų apsilankymų skaičius, tenkantis 100 apskrities gyventojų, palyginti su 2001 m., išliko nepakitęs, o štai šalyje išaugo beveik dvigubai.

Kino žiūrovai 2001–2007 m.

Apsilankymų skaičius, tenkantis 100 gyventojų

