

ŠIAULIŲ APSKRITIES SOCIALINĖ IR DEMOGRAFINĖ CHARAKTERISTIKA

Gyventojai

Šiaulių apskritis yra ketvirtoji šalies apskritis pagal gyventojų skaičių. 2008 m. pradžioje joje gyveno 349,9 tūkst. žmonių, arba 10,4 % šalies gyventojų.

Gyventojų skaičius 2001–2008 m. pradžioje

	Gyventojų skaičius, tūkst.							1000 vyrų tenka moterų
	2001	2003	2005	2007	2008			2008
					Iš viso	Vyrai	Moterys	
Šalyje	3487,0	3462,6	3425,3	3384,9	3366,4	1567,0	1799,4	1148
Šiaulių apskrityje	370,4	367,2	360,7	353,7	349,9	163,2	186,7	1143
Akmenės r. sav.	30,3	29,9	29,1	28,2	27,7	12,8	14,9	1161
Joniškio r. sav.	31,9	31,7	31,2	30,4	30,1	14,1	16,0	1131
Kelmės r. sav.	40,9	40,6	39,7	38,6	38,1	18,2	19,9	1095
Pakruojo r. sav.	29,5	29,2	28,7	27,9	27,4	13,0	14,4	1105
Radviliškio r. sav.	52,2	51,6	50,7	49,7	49,3	23,4	25,9	1107
Šiaulių m. sav.	134,0	132,7	130,0	128,4	127,1	57,8	69,3	1198
Šiaulių r. sav.	51,6	51,5	51,3	50,5	50,2	23,9	26,3	1102

2001–2007 m. apskrities gyventojų sumažėjo 20,5 tūkst. (5,5 %). Šiuo laikotarpiu gyventojų skaičius mažėjo visose apskrities savivaldybėse, daugiausia – Akmenės (8,6 %) ir Pakruojo (7,1 %) rajonų savivaldybėse, mažiausia – Šiaulių rajono savivaldybėje (2,7 %).

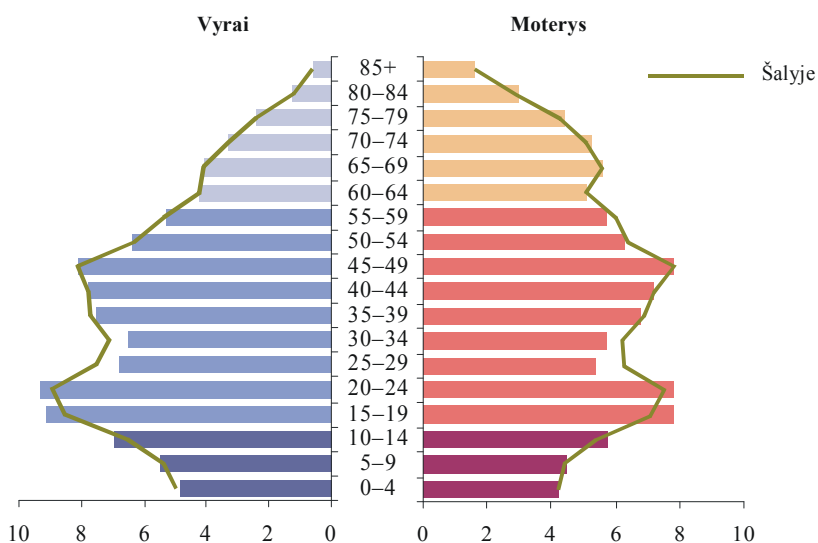
2008 m. pradžioje Šiaulių apskrityje gyveno 46,6 % vyrų ir 53,4 % moterų (šalyje – atitinkamai 46,5 ir 53,5 %), 1000 vyrų teko 1143 moterys (šalies vidurkis – 1148). Moterų skaičius, tenkantis 1000 vyrų, Šiaulių miesto savivaldybėje yra didžiausias iš apskrities savivaldybių ir didesnis už apskrities bei šalies vidurkį.

2001–2007 m. dėl neigiamos natūralios kaitos gyventojų skaičius Šiaulių apskrityje sumažėjo 9,9 tūkst. (48,3 %) gyventojų, dėl neigiamo migracijos saldo – 10,6 tūkst. (51,7 %).

Šiaulių apskrities gyventojų sudėties pagal lytį ir amžių pokyčius parodo amžiaus ir lyties piramidė.

Gyventojai pagal lytį ir amžių Šiaulių apskrityje 2008 m. pradžioje

Procentais

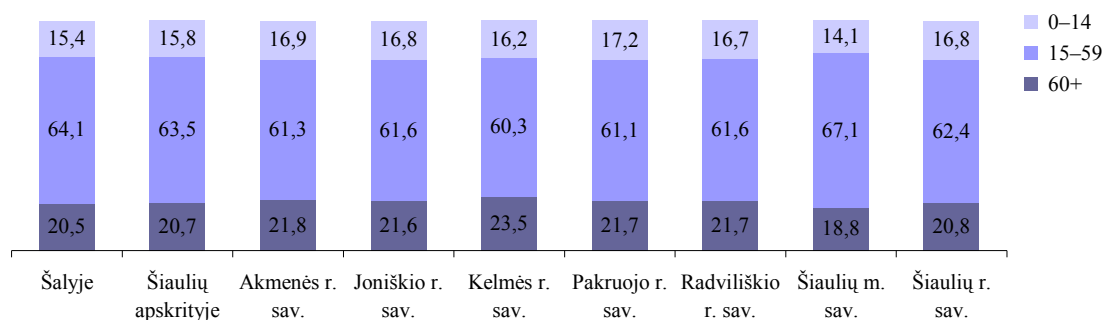


Šiaulių apskrityje pagyvenę (60 metų ir vyresnio amžiaus) žmonės sudaro 20,7 % (šalyje – 20,5 %). Šiuo metu kas šeštas vyras ir kas ketvirta moteris Šiaulių apskrityje, kaip ir visoje šalyje, yra 60 metų ir vyresnio amžiaus.

2008 m. pradžioje vaikų iki 15 metų amžiaus buvo 23,9 % (šalyje – 25,2 %) mažiau nei pagyvenusių žmonių. 2001–2007 m. vaikų apskrityje sumažėjo 28,1 % (šalyje – 24,7 %).

Gyventojų skaičiaus struktūra pagal pagrindines amžiaus grupes 2008 m. pradžioje

Procentais



Pačios „seniausios“ apskrityje yra Kelmės ir Akmenės rajonų savivaldybės, kuriose pagyvenę žmonės sudaro 24–22 % gyventojų. Geresnė amžiaus struktūra yra Šiaulių miesto savivaldybėje – joje pagyvenę žmonės sudaro 18,8 % gyventojų.

2008 m. pradžioje 100 Šiaulių apskrities 15–59 metų amžiaus gyventojų teko 25 vaikai ir 32 pagyvenę žmonės (šalyje – atitinkamai 24 ir 32), 2001 m. pradžioje – atitinkamai 35 ir 32. Didžiausias ekonominis krūvis teko Kelmės ir Pakruojo rajonų savivaldybių 15–59 metų amžiaus gyventojams, t. y. 100 šio amžiaus gyventojų teko 66–64 vaikai ir pagyvenę žmonės.

Išlaikomo amžiaus žmonių koeficientai 2001 ir 2008 m. pradžioje

	100 15–59 metų amžiaus gyventojų tenka nurodyto amžiaus gyventojų					
	0–14		60 +		0–14 ir 60 +	
	2001	2008	2001	2008	2001	2008
Šalyje	32	24	32	32	64	56
Šiaulių apskrityje	35	25	32	32	67	57
Akmenės r. sav.	38	27	35	36	73	63
Joniškio r. sav.	38	27	35	35	73	62
Kelmės r. sav.	38	27	41	39	79	66
Pakruojo r. sav.	38	28	36	36	74	64
Radviliškio r. sav.	37	27	36	35	73	62
Šiaulių m. sav.	30	21	26	28	56	49
Šiaulių r. sav.	38	27	35	33	73	60

2008 m. pradžioje Šiaulių apskrityje 100 vaikų teko 131 pagyvenęs žmogus (šalies vidurkis – 134), 2001 m. pradžioje – tik 94. Daugiausia pagyvenusių žmonių 100 vaikų teko Kelmės rajono savivaldybėje (145), mažiausia – Šiaulių rajono savivaldybėje (124).

Demografinės senatvės koeficientas 2008 m. pradžioje

60 metų ir vyresnio amžiaus gyventojų skaičius, tenkantis 100 0–14 metų amžiaus vaikų



Vidutinis Šiaulių apskrities gyventojų amžius mažesnis už šalies vidurkį. 2008 m. pradžioje šis rodiklis apskrityje buvo 38,8 metų (šalyje – 39 metai), 2001 m. pradžioje vidutinis gyventojų amžius Šiaulių apskrityje buvo 36,8 metų.

Migracija

Remiantis gyvenamosios vietos deklaravimo duomenimis, 2001–2007 m. į Šiaulių apskritį per metus atvykdavo gyventi nuolat ar ilgesniam nei 6 mėnesių laikotarpiui vidutiniškai daugiau kaip 6 tūkst. gyventojų, o išvykdavo – apie 8 tūkst. 1000 Šiaulių apskrities gyventojų vidutiniškai teko 16,8 atvykusiojo ir 21 išvykusysis. Aptariamam laikotarpiu beveik iš visų Šiaulių apskrities savivaldybių daugiau gyventojų išvyko negu atvyko.

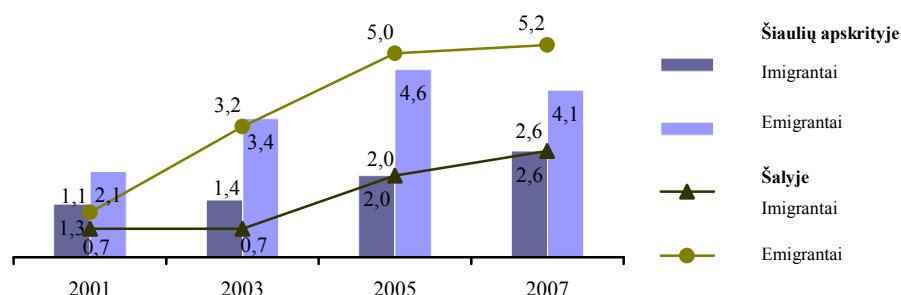
Gyventojų vidaus ir tarptautinė migracija 2001–2007 m.¹

	Atvyko				Išvyko				Migracijos saldo			
	2001	2003	2005	2007	2001	2003	2005	2007	2001	2003	2005	2007
Šalyje	42166	62124	59522	65044	44725	68428	68304	70288	-2559	-6304	-8782	-5244
Šiaulių apskrityje	4981	5960	6212	7352	5275	7907	8264	9519	-294	-1947	-2052	-2167
Akmenės r. sav.	800	717	972	941	785	954	1222	1166	15	-237	-250	-225
Joniškio r. sav.	329	540	560	672	277	665	783	776	52	-125	-223	-104
Kelmės r. sav.	370	533	595	792	418	726	916	1099	-48	-193	-321	-307
Pakruojo r. sav.	464	511	368	410	521	604	570	647	-57	-93	-202	-237
Radviliškio r. sav.	503	876	736	956	550	988	1010	1161	-47	-112	-274	-205
Šiaulių m. sav.	1370	1550	1955	2207	1725	2848	2617	3274	-355	-1298	-662	-1067
Šiaulių r. sav.	1145	1233	1026	1374	999	1122	1146	1396	146	111	-120	-22

2001–2007 m. vidutiniškai 8,8 % atvykusiųjų sudarė imigrantai, t. y. asmenys, atvykę arba grįžę į Šiaulių apskritį iš užsienio valstybių, o 15,9 % išvykusiųjų – emigrantai, t. y. asmenys, išvykę iš Šiaulių apskrities į užsienio valstybes. 2007 m. didžiąją imigrantų dalį (82,9 %) sudarė grįžtantys Lietuvos Respublikos piliečiai, 2001 m. jų buvo 35,1 %.

¹ Pagal gyvenamosios vietos deklaravimo duomenis.

Tarptautinė migracija 2001–2007 m.² 1000 gyventojų



Gimstamumas

Gimstamumas Šiaulių apskrityje didėja. 2001 m. 1000 Šiaulių apskrities gyventojų teko 9,1 gimusiojo, o 2007 m. – 9,2.

Gimusių vaikų skaičius ir gimstamumo rodikliai 2001–2007 m.

	Gimusiųjų skaičius				1000 gyventojų tenka gimusiųjų			
	2001	2003	2005	2007	2001	2003	2005	2007
Šalyje	31546	30598	30541	32346	9,1	8,9	8,9	9,6
Šiaulių apskrityje	3354	3266	3064	3248	9,1	8,9	8,5	9,2
Akmenės r. sav.	267	264	243	244	8,8	8,9	8,4	8,7
Joniškio r. sav.	292	321	271	263	9,1	10,2	8,8	8,7
Kelmės r. sav.	393	382	331	351	9,7	9,5	8,4	9,2
Pakruojo r. sav.	285	285	273	252	9,7	9,8	9,6	9,1
Radviliškio r. sav.	497	480	454	486	9,5	9,3	9,0	9,8
Šiaulių m. sav.	1112	1012	1059	1174	8,3	7,7	8,2	9,2
Šiaulių r. sav.	508	522	433	478	9,8	10,1	8,5	9,5

Vidutinis gyvų gimusių vaikų, kuriuos moteris pagimdė per reproduktyvų savo gyvenimo laikotarpį, skaičius Šiaulių apskrityje 2007 m. buvo 1,35 ir sutapo su šalies vidurkiu. Didžiausias (1,55) šis rodiklis buvo Radviliškio rajono, mažiausias (1,17) – Šiaulių miesto savivaldybėse.

Gimdo vis vyresnio amžiaus moteris. 2007 m. Šiaulių apskrityje vidutinis gimdyvių amžius buvo 27,6 metų (šalyje – 28 metai), 2001 m. – 26,7 metų (šalyje – 26,9 metų).

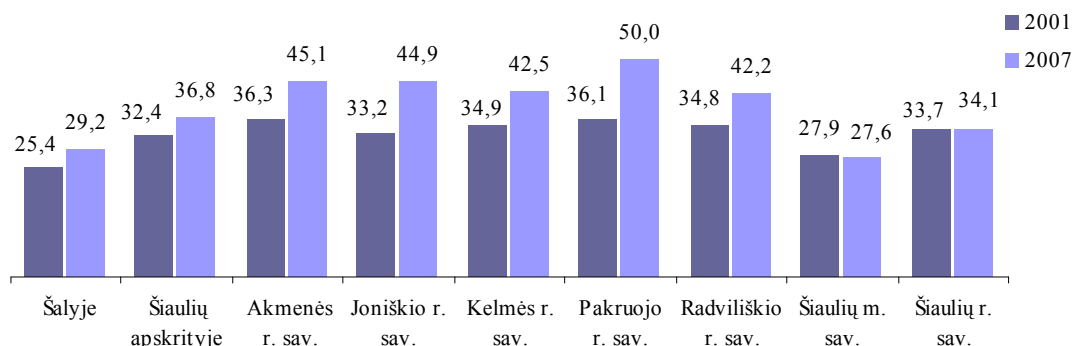
Palyginti su visais apskrityje gimusiais vaikais, sumažėjo didesnio eiliškumo (trečių, ketvirtų, penktų, šeštų ir paskesnių) gimusiųjų dalis – nuo 22,5 % 2001 m. iki 15,3 % 2007 m.

2007 m. Šiaulių apskrityje tėvams, neįregistravusiems santuokos, gimė 1195 kūdikiai, 2001 m. – 1088, tai atitinkamai sudarė 36,8 ir 32,4 % (šalyje – 29,2 ir 25,4 %), palyginti su visais gimusiais vaikais. 2007 m. daugiausia (50 %) kūdikių nesusituokusiems tėvams gimė Pakruojo rajono, o mažiausiai (27,6 %) – Šiaulių miesto savivaldybėse.

² Pagal gyvenamosios vietos deklaravimo duomenis.

Vaikai, gimę tėvams, neįregistravusiems santuokos, 2001 ir 2007 m.

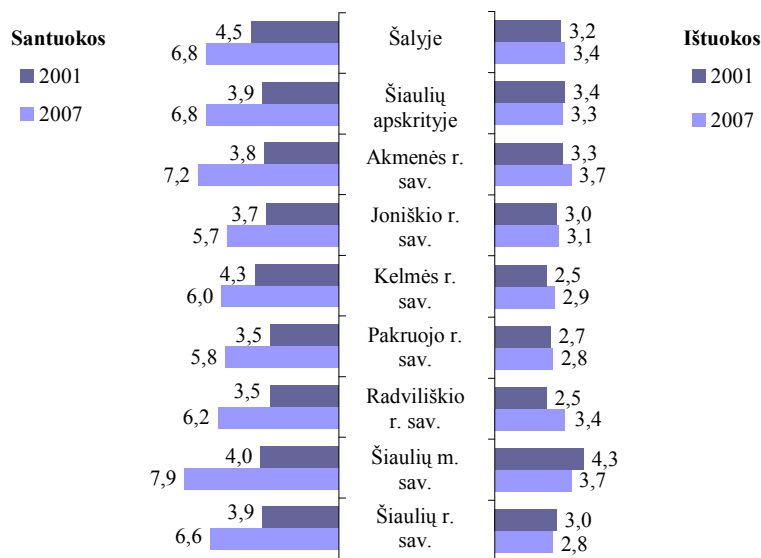
Palyginti su visu gimusių vaikų skaičiumi, procentais



Santuokos ir ištuokos

2001–2007 m. Šiaulių apskrityje santuokų skaičius didėjo. 2007 m. buvo įregistruotos 2408 santuokos, 1000 gyventojų teko 6,8 santuokos, 2001 m. – atitinkamai 1435 ir 3,9. 2007 m. bendras santuokų rodiklis Šiaulių apskrityje atitiko šalies.

Santuokų ir ištuokų skaičius, tenkantis 1000 gyventojų, 2001 ir 2007 m.



2007 m. vidutinis pirmą kartą besituokiančių vyrų amžius buvo 27,5, moterų – 25,4 metų (šalyje – atitinkamai 27,7 ir 25,5 metų).

2001–2007 m. ištuokų skaičius Šiaulių apskrityje kito nežymiai. 2007 m. buvo įregistruotos 1164 ištuokos, 1000 gyventojų teko 3,3 ištuokos, 2001 m. – atitinkamai 1242 ir 3,4. Bendras ištuokų rodiklis Šiaulių apskrityje 2007 m. buvo šiek tiek mažesnis nei šalies. Akmenės rajono ir Šiaulių miesto savivaldybėse, palyginti su kitomis šios apskrities savivaldybėmis, 2007 m. 1000 gyventojų teko daugiausia (3,7) ištuokų.

Mirtingumas

2007 m. Šiaulių apskrityje mirė 4918 žmonių. 2001–2007 m. mirusių skaičius padidėjo 14 %. 2007 m. 1000 Šiaulių apskrities gyventojų teko 14 mirusiųjų (šalyje – 13,5), 2001 m. – 11,7.

2001–2007 m. mirtingumo rodikliai didėjo visose Šiaulių apskrities savivaldybėse. 2007 m. didžiausias mirtingumas buvo Akmenės (17,1 ‰) ir Pakruojo (16,8 ‰) rajonų savivaldybėse.

2007 m. Šiaulių apskrityje 1000 gimusiųjų teko 6,8 mirusio vaiko iki vienu metų amžiaus (šalyje – 5,9).

2007 m. Šiaulių apskrities vyrų vidutinė tikėtina gyvenimo trukmė (VTGT) buvo 64,7 metų, moterų – 76,5 metų. Palyginti su šalies vidurkiu, vyrų VTGT buvo 0,2, o moterų – 0,7 metų trumpesnė. 2001–2007 m. apskrities vyrų ir moterų VTGT sutrumpėjo 1,3 metų. Nors ir sumažėjęs, išlieka labai didelis skirtumas tarp vyrų ir moterų VTGT – 2007 m. vyrų ji buvo 11,8 metų trumpesnė negu moterų (2001 m. – 11,9 metų).

Mirties priežasčių struktūra Šiaulių apskrityje panaši į šalies. 2007 m. trys pagrindinės mirties priežastys – kraujotakos sistemos ligos, piktybiniai navikai ir išorinės mirties priežastys – sukėlė 83,3 % mirčių apskrityje (šalyje – 83 %), 2001 m. – 87,4 % (šalyje – 87 %).

Mirtingumas pagal pagrindines mirties priežastis 2001 ir 2007 m.

Mirusių asmenų skaičius, tenkantis 100 000 gyventojų

	2001				2007			
	Piktybiniai navikai	Kraujotakos sistemos ligos	Kvėpavimo sistemos ligos	Išorinės mirties priežastys	Piktybiniai navikai	Kraujotakos sistemos ligos	Kvėpavimo sistemos ligos	Išorinės mirties priežastys
Šalyje	223,9	628,2	42,3	157,9	245,3	720,1	57,9	155,4
Šiaulių apskrityje	218,8	651,1	48,1	148,7	266,9	751,9	60,0	146,4
Akmenės r. sav.	198,6	682,0	109,2	205,3	318,2	890,1	75,1	221,6
Joniškio r. sav.	244,5	758,5	50,1	147,3	254,3	911,6	46,2	148,6
Kelmės r. sav.	210,9	760,3	49,1	161,9	310,4	837,3	86,1	185,2
Pakruojo r. sav.	220,9	910,9	47,6	183,5	253,1	1019,6	54,2	155,5
Radviliškio r. sav.	224,6	760,1	65,3	134,4	256,7	865,0	62,7	139,5
Šiaulių m. sav.	213,0	474,7	29,9	119,6	240,4	548,8	49,3	119,0
Šiaulių r. sav.	228,5	679,8	40,7	176,2	297,9	770,7	67,5	145,0

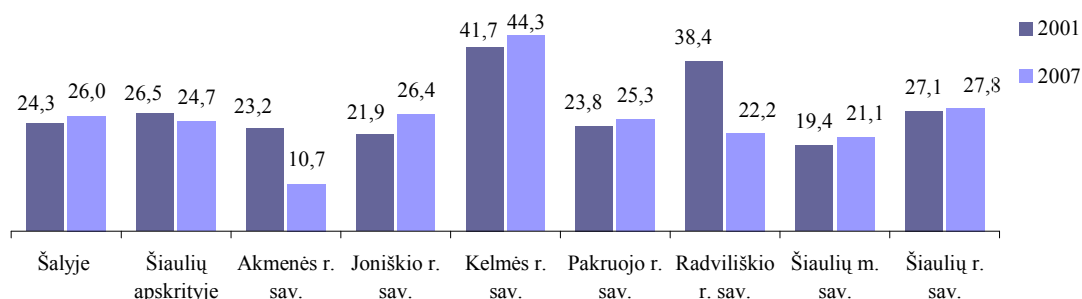
2007 m. daugiau kaip pusė (54 %) mirusių apskrities gyventojų mirė nuo kraujotakos sistemos ligų (2001 m. – 56 %). Pakruojo rajono savivaldybėje mirtingumas nuo šių ligų 1,4 karto viršijo šalies vidurkį.

2007 m. nuo piktybinių navikų mirė 939 žmonės (beveik penktadalis visų mirusiųjų Šiaulių apskrityje). Palyginti su kitomis šios apskrities savivaldybėmis, vyrų mirtingumas nuo piktybinių navikų didžiausias buvo Akmenės rajono, o moterų – Radviliškio rajono savivaldybėse.

2007 m. Šiaulių apskrityje dėl išorinių mirties priežasčių mirė 515 žmonių (dešimtadalis visų mirusiųjų apskrityje). Akmenės rajono savivaldybėje vyrų mirtingumas dėl išorinių mirties priežasčių 1,6 karto, o moterų – 1,4 karto viršijo apskrities vidurkį. 2007 m. Šiaulių apskrityje savizudybių rodiklis buvo panašus į šalies vidurkį, o mirtingumas dėl transporto įvykių – vienas mažiausių šalyje.

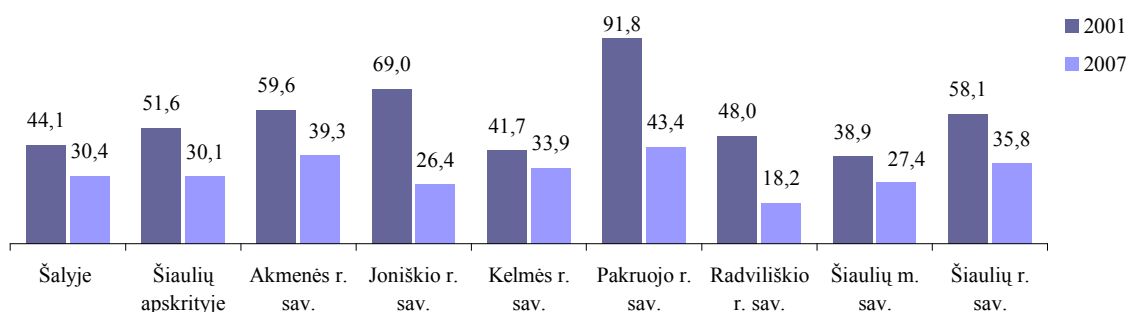
Mirtingumas dėl transporto įvykių 2001 ir 2007 m.

Mirusių asmenų skaičius, tenkantis 100 000 gyventojų



Mirtingumas dėl savižudybių 2001 ir 2007 m.

Mirusių asmenų skaičius, tenkantis 100 000 gyventojų



Sveikata

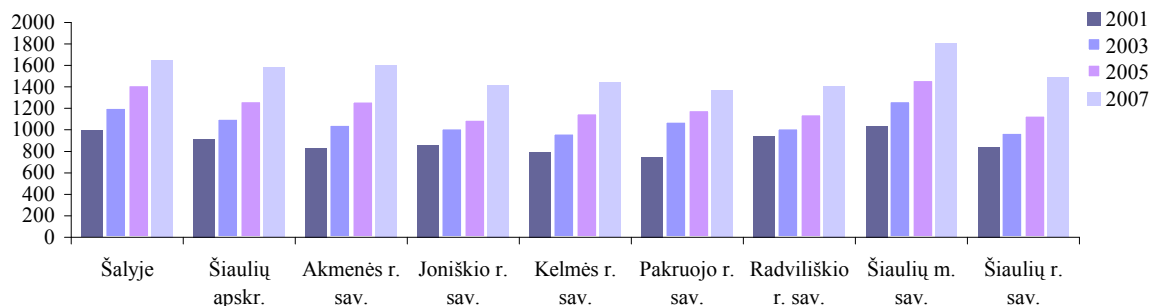
Lietuvos sveikatos informacijos centro duomenimis³, 2007 m. ligoninėje gydėsi 89,3 tūkst., arba kas ketvirtas Šiaulių apskrities gyventojas. Kiek dažniau stacionariomis paslaugomis naudojosi Akmenės rajono savivaldybės gyventojai – kas trečias. Vienas Šiaulių apskrities gyventojas pas pirminio lygio sveikatos priežiūros paslaugas teikiančią gydytoją apsilankė 4 kartus (vidutiniškai šalyje – 5 apsilankymai vienam gyventojui).

Šiaulių apskrities gyventojų ligotumo piktybiniais navikais rodikliai 2007 m. buvo šiek tiek geresni nei vidutiniškai šalyje (1580 sergančiųjų 100 000 gyventojų, šalyje – 1650). Šios ligos mažiausiai paplitusios Pakruojo rajono savivaldybėje (1367 sergantieji 100 000 gyventojų), tačiau Šiaulių miesto savivaldybės gyventojų ligotumas piktybiniais navikais (1804 sergantieji 100 000 gyventojų) buvo 9 % aukštesnis nei vidutiniškai šalyje.

³ Stacionarių paslaugų ir ligotumo rodikliai skaičiuoti remiantis Valstybinės ligonių kasos informacinės sistemos SVEIDRA duomenimis.

Ligotumo piktybiniais navikais 2001–2007 m.

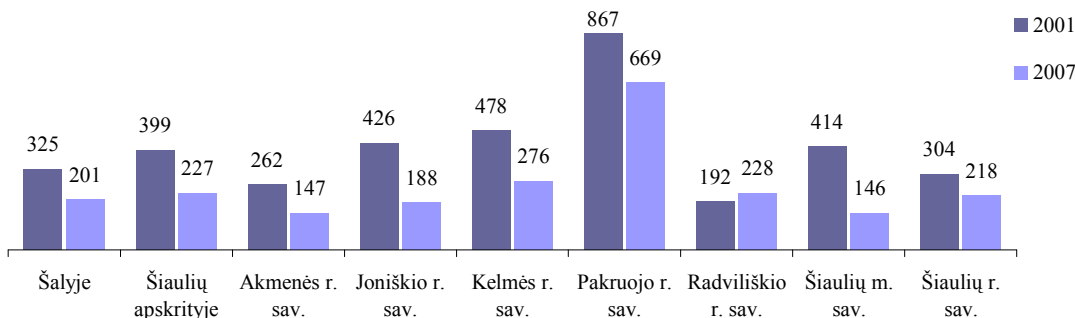
Sirgusių asmenų skaičius, tenkantis 100 000 gyventojų



Pavojingos socialinės ligos – tuberkuliozės paplitimo Šiaulių apskrityje rodiklis yra 13 % didesnis nei vidutiniškai šalyje (100 000 apskrities gyventojų tenka 227 sirgę; šalyje – 201 sirgęs asmuo). Labiausiai ši liga paplitusi Pakruojo r. sav. (669 sirgę asmenys 100 000 gyventojų). Ši savivaldybė pagal tuberkuliozės paplitimą tarp gyventojų 2007 m. – antra šalyje (didžiausias ligotumas tuberkulioze šalyje buvo Biržų r. sav.). Palyginti su 2001 m., ligotumas tuberkulioze sumažėjo daugumoje Šiaulių apskrities savivaldybių, o Šiaulių m. sav. – net 65 %. Tik Radviliškio r. sav. šis rodiklis penktadaliu išaugo.

Ligotumas tuberkulioze 2001 ir 2007 m.

Sirgusių asmenų skaičius, tenkantis 100 000 gyventojų



Daugumos kitų ligų paplitimo rodikliai Šiaulių apskrityje yra panašūs į vidutinius šalies rodiklius. Palyginti su kitais šalies regionais, tarp Šiaulių apskrities gyventojų 2007 m. buvo mažiausiai paplitusios skrandžio ir dvylikapirštės žarnos ligos bei bronchinė astma (ligotumo rodikliai atitinkamai 18 ir 9 % mažesni nei vidutiniškai šalyje).

Socialinė apsauga

Šiaulių apskrityje 2007 m. buvo 61,2 tūkst. valstybinio socialinio draudimo senatvės pensininkų, arba kas šeštas apskrities gyventojas (kaip ir vidutiniškai šalyje), o 23,9 tūkst. asmenų gavo netekto darbingumo (invalidumo) pensiją. 1000 darbingo amžiaus apskrities gyventojų teko 278 senatvės ir 109 netekto darbingumo (invalidumo) pensininkai. Didžiausia santykinė senatvės pensiją gaunančių asmenų dalis buvo Kelmės rajono savivaldybėje (1000 darbingo amžiaus savivaldybės gyventojų teko 340 senatvės pensiją gaunančių asmenų), mažiausia – Šiaulių miesto ir rajono savivaldybėse⁴ (249).

2007 m. 38,7 tūkst. Šiaulių apskrities gyventojų gavo išmokas vaikui, 27 % šios išmokos gavėjų buvo Šiaulių miesto savivaldybės gyventojai. 1562 asmenims buvo mokama vaiko globos (rūpybos) išmoka, 209 asmenys gavo paramą būstui įsigyti ar įsikurti. Vienkartinę išmoką gavo 996

⁴ Duomenys pateikti pagal SODROS teritorinius skyrius.

nėščiosios, o išmoką gimus vaikui – beveik 3 tūkst. apskrities gyventojų. Iš viso Šiaulių apskrities šeimoms, auginančioms vaikus, 2007 m. buvo išmokėta 43 979,3 tūkst. litų išmokų.

Socialines paslaugas namuose gaunančių gyventojų skaičius apskrityje kito nežymiai. 2007 m. namuose buvo slaugomi ir globojami 944 apskrities gyventojai (2006 m. – 919, 2001 m. 1036), iš jų kas ketvirtas gyveno Šiaulių miesto savivaldybėje.

2007 m. pabaigoje aštuoniose apskrities teritorijoje esančiose senelių globos įstaigose gyveno 430 asmenų, o trijose globos įstaigose suaugusiems neįgaliesiems buvo globojami ir slaugomi 923 asmenys. 2007 m. apskrities teritorijoje veikė 14 vaikų globos įstaigų, jose gyveno 811 vaikų, dar 51 vaikas buvo globojamas šeimynose. Dviejose apskrities laikino gyvenimo įstaigose 2007 m. buvo prisiglaudę 127 asmenys.

Valstybinės vaiko teisių apsaugos ir įvaikinimo tarnybos prie Socialinės apsaugos ir darbo ministerijos duomenimis, Šiaulių apskrityje gyvena apie 1,1 tūkst. socialinės rizikos šeimų, jose 2007 m. augo 2,9 tūkst. vaikų, iš jų 19 % buvo Šiaulių rajono savivaldybės gyventojai.

Socialinės rizikos šeimos ir vaikai jose 2005–2007 m.

	Socialinės rizikos šeimų skaičius			Vaikų jose skaičius		
	2005	2006	2007	2005	2006	2007
Šiaulių apskrityje	1656	1232	1076	4134	3176	2948
Akmenės r. sav.	113	106	105	271	268	267
Joniškio r. sav.	203	174	188	490	492	527
Kelmės r. sav.	124	126	126	365	387	387
Pakruojo r. sav.	267	166	164	702	479	470
Radviliškio r. sav.	274	186	204	678	496	532
Šiaulių m. sav.	448	297	99	1008	540	214
Šiaulių r. sav.	227	177	190	620	514	551

Švietimas

2007 m. pabaigoje apskrityje buvo 63 ikimokyklinio ugdymo įstaigos. Jose buvo ugdoma daugiau kaip 8 tūkst. vaikų. 2001–2007 m. sumažėjo ikimokyklinio ugdymo įstaigų ir vaikų skaičius jose. Vaikų skaičius atskirose savivaldybėse kito labai skirtingai – Kelmės rajone sumažėjo net 36 %, Akmenės – 29 %, tuo tarpu Šiaulių rajone vaikų skaičių padidėjo 10 %.

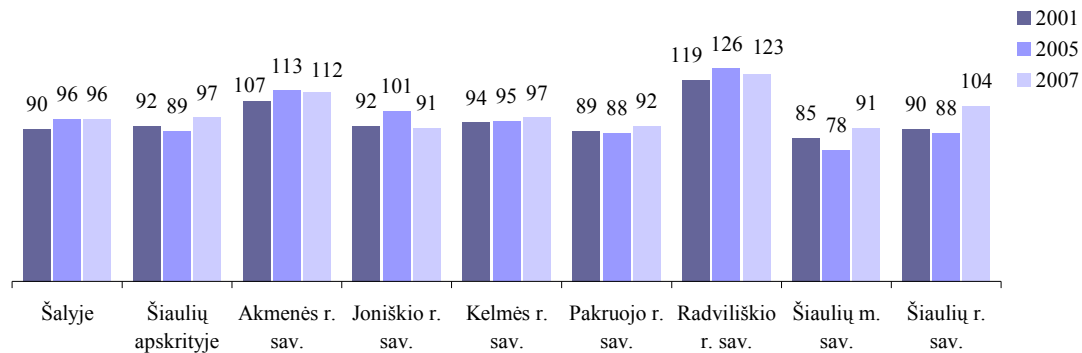
Auklėtinių skaičius ikimokyklinio ugdymo įstaigose 2001–2007 m.

	2001	2003	2005	2007	2007 m., palyginti su 2001 m., padidėjimas, sumažėjimas (-), %
Šalyje	89841	89469	90021	93044	3,6
Šiaulių apskrityje	8624	8491	7949	8347	-3,2
Akmenės r. sav.	765	697	527	540	-29,4
Joniškio r. sav.	622	632	578	644	3,5
Kelmės r. sav.	654	615	394	420	-35,8
Pakruojo r. sav.	569	622	604	613	7,7
Radviliškio r. sav.	809	785	788	876	8,3
Šiaulių m. sav.	4435	4335	4234	4405	-0,7
Šiaulių r. sav.	770	805	824	849	10,3

2007 m. Šiaulių apskrityje 100 ikimokyklinio ugdymo įstaigas lankančių vaikų vidutiniškai teko 97 vietos. Vietų vaikams ikimokyklinio ugdymo įstaigose pakako Radviliškio, Akmenės ir Šiaulių rajonuose. Kitose apskrities savivaldybėse vaikų skaičius viršijo vietų skaičių.

Ikimokyklinio ugdymo įstaigų auklėtinių ir vietų skaičiaus santykis 2001–2007 m.

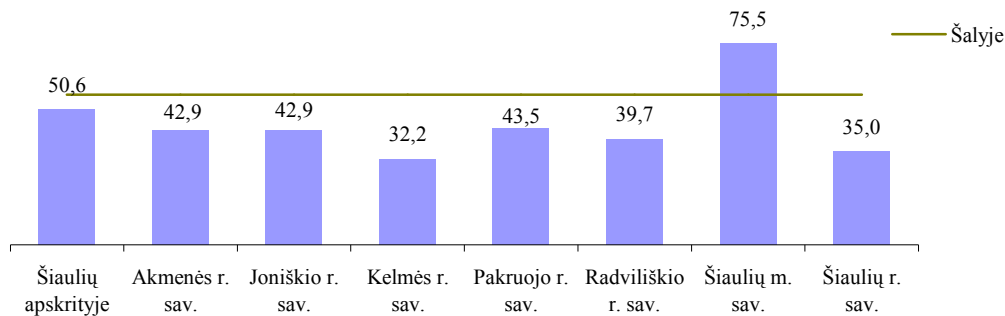
Vietų skaičius 100 vaikų, lankančių ikimokyklinio ugdymo įstaigas



2007 m. pabaigoje apskrityje pagal ikimokyklinio ir priešmokyklinio ugdymo programas buvo ugdoma pusė 1–6 metų amžiaus vaikų. Apskritis savivaldybėse šis rodiklis kito nuo 32 % Kelmės rajone iki 76 % Šiaulių mieste. 2005–2007 m. 1–6 metų vaikų, ugdomų pagal ikimokyklinio ir priešmokyklinio ugdymo programas, dalis sparčiausiai didėjo Joniškio rajono ir Šiaulių miesto savivaldybėse (atitinkamai 7 ir 6 procentiniais punktais).

Vaikai, dalyvaujantys ikimokykliniame ir priešmokykliniame ugdyme 2007 m.

Palyginti su visais 1–6 metų vaikais, procentais



2007–2008 m. m. pradžioje apskrityje buvo 178 bendrojo lavinimo mokyklos, jose mokėsi beveik 53 tūkst. mokinių. Palyginti su 2001–2002 m. m., mokyklų skaičius sumažėjo nuo 243 iki 178 (27 %), mokinių – 13 tūkst. (20 %).

Mokinių skaičius mažėjo visose apskrities savivaldybėse, daugiausia – Joniškio ir Radviliškio rajone (po 22 %).

Mokinių skaičius bendrojo lavinimo mokyklose

	2001–2002	2003–2004	2005–2006	2007–2008	2007 m., palyginti su 2001 m., padidėjimas, sumažėjimas (-), %
Šalyje	602419	583063	538541	489442	-18,8
Šiaulių apskrityje	66138	63765	58887	52844	-20,1
Akmenės r. sav.	5764	5529	5220	4760	-17,4
Joniškio r. sav.	5941	5620	5158	4606	-22,5
Kelmės r. sav.	7242	7015	6399	5721	-21,0
Pakruojo r. sav.	5172	5081	4644	4154	-19,7
Radviliškio r. sav.	9437	9097	8197	7323	-22,4
Šiaulių m. sav.	24615	23624	22048	19852	-19,3
Šiaulių r. sav.	7967	7799	7221	6428	-19,3

2007–2008 m. m. pradžioje bendrojo lavinimo mokyklose dirbo 4,7 tūkst. pedagogų. Palyginti su 2001–2002 m. m., bendras mokytojų ir mokyklos vadovų, dirbančių pagrindiniame darbe, skaičius sumažėjo nuo 5403 iki 4702, arba 13 %. Mokytojų skaičius mažėjo visose apskrities savivaldybėse, daugiausia Joniškio ir Šiaulių rajonų – 2007 m., palyginti su 2001 m., šiose savivaldybėse mokytojų skaičius sumažėjo po 20 %. Dauguma (94 %) mokytojų turėjo aukštąjį išsilavinimą (2001–2002 m. m. – 90 %). Daugiausia mokytojų su aukštuoju išsilavinimu dirba Šiaulių miesto (98 %), Radviliškio ir Šiaulių rajonų (94 %) savivaldybėse.

2007 m. bendrojo lavinimo mokyklose vidurinių išsilavinimą įgijo 3,6 tūkst. abiturientų, iš jų 82 % tais pačiais metais mokėsi toliau: 54 % tapo universitetų, 22 % – kolegijų studentais, 6 % siekia įgyti profesinę kvalifikaciją profesinio mokymo įstaigose.

2007–2008 m. m. pradžioje Šiaulių apskrityje veikė 8 profesinės mokyklos. Jose kvalifikuoto darbininko profesijos mokėsi daugiau kaip 5 tūkst. jaunuolių. Palyginti su 2003 m., mokinių skaičius profesinėse mokyklose sumažėjo 8 %.

Profesinių mokyklų ir mokinių jose skaičius

	Mokyklų skaičius			Mokinių skaičius			Parengta kvalifikuotų darbininkų		
	2003–2004	2005–2006	2007–2008	2003–2004	2005–2006	2007–2008	2003	2005	2007
Šalyje	83	76	80	44403	46334	43880	14465	12980	12565
Šiaulių apskrityje	11	7	8	5756	5540	5274	1767	1515	1379
Joniškio r. sav.	1	1	1	363	447	462	82	118	124
Kelmės r. sav.	1	1	1	602	593	551	184	111	126
Pakruojo r. sav.	1	1	1	222	223	303	51	49	41
Radviliškio r. sav.	1	1	2	707	716	580	165	200	177
Šiaulių m. sav.	5	1	1	2984	2804	2736	1022	861	785
Šiaulių r. sav.	2	2	2	878	757	642	263	176	126

Profesinio mokymo įstaigų yra visose apskrities savivaldybėse, išskyrus Akmenės rajono. Nuo 2004 m. Šiauliuose reorganizuotos penkios profesinės mokyklos – jos sujungtos į Šiaulių profesinio rengimo centrą, kuris yra didžiausia profesinio mokymo įstaiga ne tik apskrityje, bet ir šalyje. Jame profesijos mokosi 2,7 tūkst. mokinių. Radviliškyje yra Lietuvos reabilitacinis profesinio rengimo centras, kuriame mokomi neįgalieji.

Šiaulių apskrityje yra 4 aukštosios mokyklos – 3 kolegijos (valstybinė ir 2 nevalstybinės) ir vienas universitetas. Jose 2007–2008 m. m. pradžioje studijavo beveik 16 tūkst. studentų, arba 8 % visų Lietuvos studentų.

Kolegijose aukštojo neuniversitetinio išsilavinimo siekė beveik 4 tūkst. studentų. Palyginti su 2003 m., kolegijų studentų skaičius išaugo daugiau kaip 1,5 karto. Visos kolegijos įsikūrusios Šiaulių mieste. Didžiausia jų – Šiaulių kolegija, kurioje 2007–2008 m. m. pradžioje studijavo 2,6 tūkst. studentų.

Kolegijų ir studentų jose skaičius

	Kolegijų skaičius			Studentų skaičius			Parengta specialistų		
	2003–2004	2005–2006	2007–2008	2003–2004	2005–2006	2007–2008	2003	2005	2007
Šalyje	27	28	28	40472	55949	60096	4602	11173	11940
Šiaulių apskrityje	3	3	3	2642	3855	3850	121	1137	948
Šiaulių m. sav.	3	3	3	2642	3855	3850	121	1137	948

Šiauliuose veikia vienintelė apskrityje esanti aukštoji universitetinė mokykla – Šiaulių universitetas, kuriame studijuoja beveik 12 tūkst. studentų. 2007 m., palyginti su 2003 m., studentų skaičius universitete padidėjo 2 tūkst., arba 20 %.

Universitetų ir studentų juose skaičius

	Universitetų skaičius			Studentų skaičius			Parengta specialistų		
	2003–2004	2005–2006	2007–2008	2003–2004	2005–2006	2007–2008	2003	2005	2007
Šalyje	21	21	22	130245	141771	144336	22959	28089	31153
Šiaulių apskrityje	1	1	1	9855	12149	11827	1675	2221	2822
Šiaulių m. sav.	1	1	1	9855	12149	11827	1675	2221	2822

Šiaulių universitete pagrindinių (bakalauro) studijų pakopoje studijuoja 10,5 tūkst. (88,7 %) studentų, magistrantūroje – 1,3 tūkst. (11 %), daktaro mokslo laipsnio siekė apie 39 (0,3 %) studentai. Daugiausia studentų studijuoja socialinius mokslus (60 %), iš jų 37 % – edukologiją, 25 % – ekonomiką.

Užimtumas

2007 m. Šiaulių apskrityje dirbo 149 tūkst., arba 62 % 15–64 metų amžiaus gyventojų. Apskritis dirbantieji sudarė apie 10 % visų dirbančių šalies gyventojų.

Nors gyventojų skaičius apskrityje, kaip ir šalyje, dėl išaugusios gyventojų emigracijos mažėja, dirbančių gyventojų skaičius nuo 2001 iki 2005 m. kas metai didėjo, tačiau 2007 m., palyginti su 2005 ir 2006 m., sumažėjo 4 tūkst.

Užimti gyventojai 2001–2007 m.

Tūkstančiais

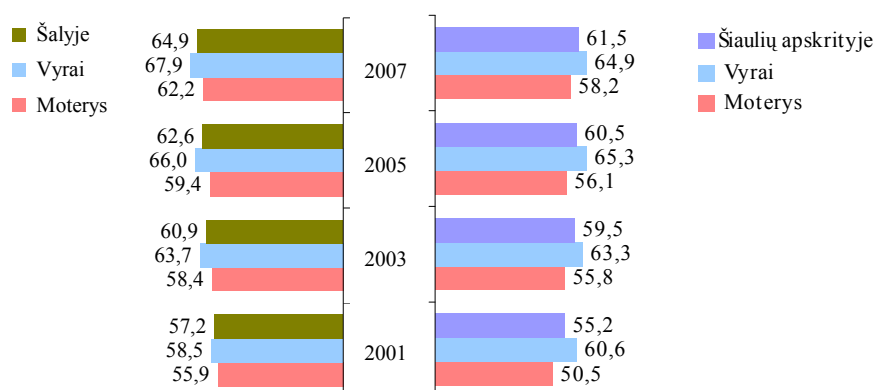
	2001	2003	2005	2007
Šalyje	1351,8	1438,0	1473,9	1534,2
Šiaulių apskrityje	136,5	150,1	153,1	148,7
Akmenės r. sav.	10,0	10,4	10,4	11,4
Joniškio r. sav.	12,0	13,4	13,1	10,4
Kelmės r. sav.	14,8	16,2	16,6	13,8
Pakruojo r. sav.	11,5	11,5	11,7	10,2
Radviliškio r. sav.	16,2	18,5	20,5	20,7
Šiaulių m. sav.	56,0	62,7	62,4	63,4
Šiaulių r. sav.	16,0	17,4	18,4	18,8

2007 m. Šiaulių miesto dirbantieji sudarė beveik pusę (43 %), Radviliškio rajono –14 %, Šiaulių rajono – 13 %, Kelmės rajono – 9 % apskrities dirbančiųjų. 2001–2007 m. užimtų gyventojų skaičius atskirose savivaldybėse kito skirtingai. Užimtų gyventojų skaičius Šiaulių mieste ir Radviliškio rajone beveik kas metai didėjo. Paskutiniais metais stebimas užimtųjų skaičiaus mažėjimas Joniškio, Kelmės ir Pakruojo savivaldybėse.

Šiaulių apskrityje 2007 m. dirbo 61,5 % 15–64 metų amžiaus gyventojų, tai 3,4 % mažiau nei šalyje. Šiaulių apskrities gyventojų užimtumo lygis pastaraisiais metais vienas iš mažiausių kitų apskričių atžvilgiu. Mažiausias užimtumo lygis apskrityje buvo 2001 ir 2002 m. – atitinkamai 55,2 ir 57,4 % – ir nesiekė tų metų šalies užimtumo lygio (atitinkamai 57,2 ir 59,6 %). Vyrų užimtumo lygis apskrityje 2007 m. buvo 64,9 %, o moterų mažesnis – 58,2 %. Moterų užimtumo lygis visais metais buvo mažesnis nei vyrų.

15–64 metų amžiaus gyventojų užimtumo lygis 2001–2007 m.

Procentais

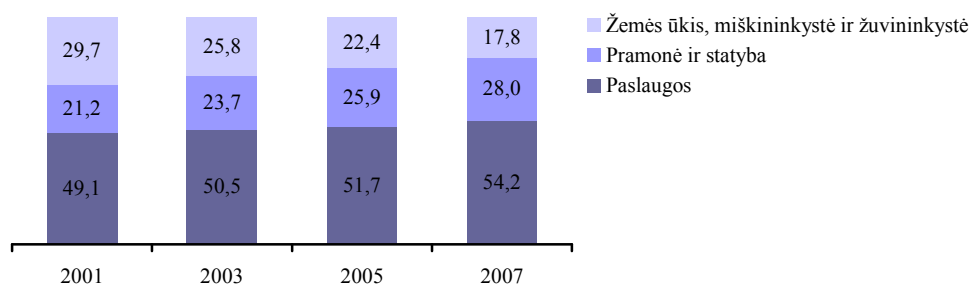


Trūkstant darbo jėgos, svarbu darbo rinkoje panaudoti visų gyventojų grupių rezervus. Viena iš priemonių – didinti pagyvenusių (55–64 metų amžiaus) gyventojų užimtumą. 2007 m. šalyje dirbo 53,4, o Šiaulių apskrityje – 44,9 % šios amžiaus grupės gyventojų. Nors nuo 2001 m. išaugęs 6 procentiniais punktais, tai vienas iš mažiausių šios amžiaus grupės gyventojų užimtumas apskrityse. Palyginti žemą darbingo amžiaus ir pagyvenusių gyventojų užimtumo lygį lemia lėtokas ekonomikos augimas apskrityje.

Daugiausia (54 %) užimtųjų apskrityje 2007 m., kaip ir ankstesniais metais, dirbo paslaugų sektoriuje. Pramonėje ir statybos sektoriuje 2001–2007 m. dirbo apie trečdalis visų užimtųjų gyventojų. Kaip ir visoje šalyje, apskrityje mažėja gyventojų, dirbančių žemės ūkyje, miškininkystėje ir žuvininkystėje. Šiame sektoriuje 2007 m. dirbo apie 18 % visų apskrities užimtųjų – beveik dukart daugiau nei šalyje (10 %). Dar 2001 m. šiame sektoriuje dirbo apie 30 % apskrities užimtųjų.

Užimtumas pagal šalies ūkio sektorius 2001–2007 m.

Procentais



Nedarbas

Ilgą laiką buvęs viena opiausių problemų šalyje, nedarbas 2001–2007 m. sparčiai mažėjo. Šiuo laikotarpiu bedarbių skaičius sumažėjo nuo 284 tūkst. iki 69 tūkst., arba 4 kartus. Šiaulių apskrityje daugiausia bedarbių buvo 2001 m. – 33 tūkst. Iki 2007 m. jų skaičius apskrityje sumažėjo 5 kartus – iki 6,8 tūkst. Apskrityje 2001–2007 m. vyrų bedarbių buvo daugiau nei moterų.

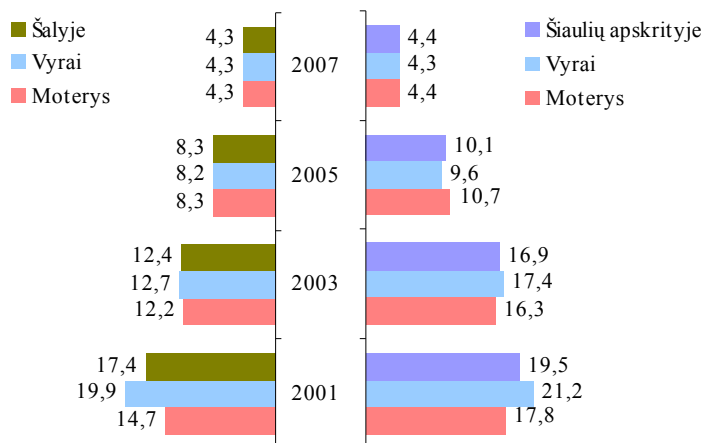
Mažėjant bedarbių skaičiui, mažėjo ir nedarbo lygis. Šiaulių apskrityje jis mažėjo panašiu tempu kaip ir šalyje. Nedarbo lygis šalyje sumažėjo nuo 17,4 % 2001 m. iki 4,3 % 2007 m., o Šiaulių apskrityje – nuo 19,5 iki 4,4 %. Ypač sumažėjo Šiaulių apskrities vyrų nedarbo lygis, kuris 2001 m. buvo 21,2, o 2007 m. – 4,3 %.

Tačiau šie iš pažiūros teigiami nedarbo poslinkiai nelėmė didesnės šalies regionų teritorinės socialinės sanglaudos. Mažėjantį nedarbo lygį ir bedarbių skaičių visų pirma stipriai lėmė gyventojų emigracija iš šalies, kurią paskatino Lietuvos įstojimas į ES, ir jų judėjimas į didžiuosius šalies

miestus. Didžioji išvykusių į užsienį dalis yra darbingo amžiaus gyventojai, siekiantys migruoti į kitas šalies vietas ar užsienį dėl nepalankių socialinių, ekonominių ir teritorinių gyvenimo sąlygų.

15–74 metų amžiaus gyventojų nedarbo lygis 2001–2007 m.

Procentais

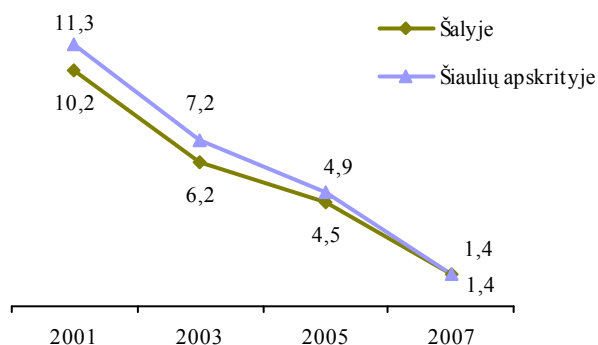


Mažėjo ne tik bendras bedarbių, bet ir ilgalaikių bedarbių, tai yra asmenų, ieškančių darbo vienus metus ir ilgiau, skaičius. Ilgalaikių bedarbių skaičius Šiaulių apskrityje sumažėjo nuo 19 tūkst. 2001 m. iki 2,2 tūkst. 2007 m., o ilgalaikio nedarbo lygis – nuo 11,3 % 2001 m. iki 1,4 % 2007 m. Moterų ir vyrų ilgalaikio nedarbo lygis apskrityje ir šalyje 2007 m. buvo beveik vienodas. Ilgalaikiai bedarbiai apskrityje 2001 m. sudarė 58 %, o šalyje – 59 % visų bedarbių. 2007 m. jų dalis bendrame bedarbių skaičiuje gerokai sumažėjo, ir apskrityje, kaip ir šalyje, ilgalaikiai bedarbiai sudarė 32 % visų bedarbių. Didžiąją ilgalaikių bedarbių dalį sudaro nekvalifikuoti asmenys, kurie nėra pasirengę konkuruoti darbo rinkoje, nes neturi darbo rinkai reikalingo profesinio pasirengimo, darbo įgūdžių arba yra praradę ryšį su darbo rinka, taip pat įvairūs socialinės rizikos ar socialinę atskirtį patiriantys asmenys.

Tokių bedarbių skaičiaus mažėjimas Šiaulių apskrityje turėjo teigiamos įtakos šalies ilgalaikių bedarbių skaičiaus ir nedarbo lygio mažėjimui.

15–74 metų amžiaus gyventojų ilgalaikio nedarbo lygis 2001–2007 m.

Procentais



Darbo jėga

Pastaraisiais metais apskrityje, kaip ir visoje šalyje, jaučiamas darbo jėgos stygius. Nors kas metai didėjo užimtų gyventojų skaičius, spartus bedarbių skaičiaus mažėjimas ir gyventojų emigracija į labiau išsivysčiusias ir savo darbo rinkas atvėrusias ES šalis narens turėjo įtakos darbo jėgai priskiriamų gyventojų skaičiaus mažėjimui tiek Šiaulių apskrityje, tiek šalyje. Apskrityje darbo jėgai priskiriamų gyventojų, tai yra dirbančių ir nedirbančių, bet norinčių dirbti asmenų,

2007 m. buvo 156 tūkst., o darbo jėgos aktyvumo lygis buvo 64,4 %, arba 3 % žemesnis nei šalyje. Tai vienas žemiausių aktyvumo lygio rodiklių šalyje. Pats aukščiausias darbo jėgos aktyvumo lygis 2007 m. buvo Vilniaus apskrityje – 70,7 %, o žemiausias – Alytaus apskrityje – 63,2 %.

Darbo užmokestis

Vidutinis mėnesinis bruto darbo užmokestis Šiaulių apskrityje 2007 m. sudarė 1498 litus ir buvo 16,9 procentinio punkto mažesnis nei šalies vidurkis. Didžiausias darbo užmokestis 2001–2007 m. Šiaulių apskrityje buvo Šiaulių miesto ir Akmenės rajono savivaldybėse. Sparčiausiai (dvigubai) per šį laikotarpį darbo užmokestis augo Pakruojo rajono savivaldybėje, lėčiausiai – Joniškio rajono savivaldybėje – 73 %.

Vidutinis mėnesinis bruto darbo užmokestis ir indeksai 2001–2007 m.

	Vidutinis mėnesinis bruto darbo užmokestis, Lt				Indeksai, proc.	
	2001	2003	2005	2007	2007 m., palyginti su 2006 m.	Šalies ūkis – 100
Šalyje	982	1073	1276	1802	120,5	100,0
Šiaulių apskrityje	801	871	1049	1498	120,9	83,1
Akmenės r. sav.	829	937	1130	1549	116,9	86,0
Joniškio r. sav.	759	789	908	1313	122,7	72,9
Kelmės r. sav.	746	790	920	1295	120,0	71,9
Pakruojo r. sav.	739	794	976	1460	124,5	81,0
Radviliškio r. sav.	699	754	915	1272	119,4	70,6
Šiaulių m. sav.	858	934	1129	1613	120,8	89,5
Šiaulių r. sav.	686	757	879	1276	122,8	70,8

Vidutinis mėnesinis bruto darbo užmokestis pagal pagrindines profesijų grupes ir išsilavinimą 2006 m.

	Šalyje	Šiaulių apskrityje						
		Iš viso	Pradinis	Pagrin-dinis	Vidurinis	Spec. vidurinis	Aukš-tesnysis	Aukšta-sis
Iš viso	1596	1387	(976)	1023	1125	1146	1429	2016
Teisės aktų leidėjai, vyresnieji valstybės pareigūnai, įmonių, įstaigų, organizacijų ir kt. vadovai	2779	2328	–	•	1337	1558	1771	2803
Specialistai	1924	1710	–	•	1205	1294	1427	1862
Jaunesnieji specialistai ir technikai	1536	1335	•	•	1127	1232	1448	1487
Jaunesnieji tarnautojai	1322	1184	–	•	1106	1039	1310	1385
Paslaugų sektoriaus ir parduotuvių bei turgaviečių darbuotojai	991	909	•	•	932	804	(1095)	•
Kvalifikuoti prekinio žemės ūkio ir žuvininkystės darbininkai	816	•	–	•	•	•	–	–
Kvalifikuoti darbininkai ir amatininkai	1337	1289	•	1159	1313	1274	1423	1352
Įrenginių ir mašinų operatoriai ir surinkėjai	1316	1224	•	1146	1243	1149	1476	1443
Nekvalifikuoti darbininkai	888	769	•	787	780	728	•	•

Šiaulių apskrityje skirtingų pagrindinių profesijų grupių darbuotojai 2006 m., įgiję tokio paties lygio išsilavinimą, gavo nevienodą darbo užmokestį. Teisės aktų leidėjų, vyresniųjų valstybės pareigūnų, įmonių, įstaigų, organizacijų ir kitų vadovų, turinčių aukštąjį išsilavinimą, vidutinis mėnesinis bruto darbo užmokestis 50 % viršijo to paties išsilavinimo lygio specialistų ir 89 % – jaunesniųjų specialistų ir technikų vidurkį. Šiaulių apskrities tarnautojai uždirbo 17 % mažiau už šalies ūkio tarnautojus, darbininkai – 6 % mažiau už šalies ūkio darbininkus.

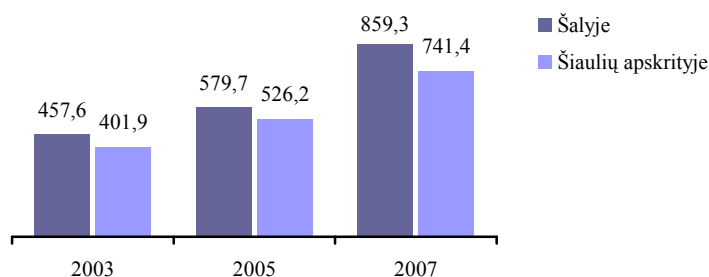
2006 m. Šiaulių apskrityje didžiausią vidutinį mėnesinį bruto darbo užmokestį gavo nuo 30 iki 39 metų darbo stažą įmonėje turintys darbuotojai (1891 litą), mažiausią (1119 litų) – trumpiau nei vienus metus įmonėje išdirbę darbuotojai. 60 metų ir vyresnio amžiaus darbuotojų darbo užmokestis buvo didžiausias apskrityje ir 60 % viršijo jauniausiųjų – iki 19 metų amžiaus darbuotojų vidurkį.

Gyvenimo lygis

Namų ūkių biudžetų tyrimo duomenimis, Šiaulių apskrityje vidutinės namų ūkių disponuojamosios pajamos (piniginės ir natūrinės) 2007 m. buvo 741 litas vienam asmeniui per mėnesį, tai yra 118 litų mažiau nei vidutiniškai šalyje. Disponuojamųjų pajamų augimas Šiaulių apskrityje buvo šiek tiek lėtesnis nei vidutiniškai šalyje. Palyginti su 2006 m., disponuojamosios pajamos Šiaulių apskrityje padidėjo 21,4 %, o palyginti su 2003 m., – 84,5 %. Piniginės disponuojamosios pajamos, palyginti su 2006 m., padidėjo 25,4 %, o palyginti su 2003 m., – 2,1 karto.

Vidutinių disponuojamųjų pajamų kitimas 2003–2007 m.

Vienam namų ūkio nariui per mėnesį, litais



Palyginti su 2006 m., labiausiai išaugo samdomojo darbo pajamos. Samdomojo darbo pajamų augimas sudarė 81,5 % disponuojamųjų pajamų padidėjimo.

Šiaulių apskrityje samdomojo darbo pajamos 2007 m. sudarė 56,5% visų disponuojamųjų pajamų, tai 6 procentiniais punktais mažiau už šalies vidurkį. Socialinės išmokos 2007 m. sudarė 24,1 % Šiaulių apskrities gyventojų disponuojamųjų pajamų (beveik 3 procentiniais punktais daugiau už šalies vidurkį), vienam gyventojui per mėnesį vidutiniškai teko 179 litai socialinių išmokų.

Vidutinės disponuojamosios pajamos 2003–2007 m.

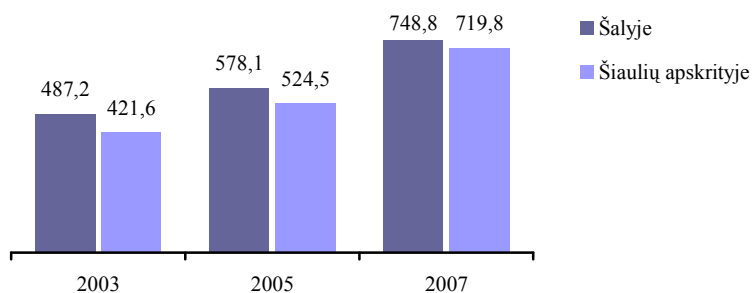
Vienam namų ūkio nariui per mėnesį, litais

	Šalyje	Šiaulių apskrityje		
	2007	2003	2005	2007
Visos disponuojamosios pajamos	859,3	401,9	526,2	741,4
Samdomojo darbo pajamos	536,4	202,8	260,8	418,6
Pajamos iš verslo, individualios veiklos	105,0	75,7	98,7	110,8
žemės ūkio pajamos	58,8	54,9	82,8	78,6
Socialinės išmokos	182,6	97,1	124,0	178,8
Pajamos iš rentos ir turto, kitos pajamos	35,3	26,5	42,7	33,2

Vartojimo išlaidos, skaičiuojant vienam namų ūkio nariui, Šiaulių apskrityje 2007 m. buvo 720 litų per mėnesį, tai 19 litų mažiau už šalies vidurkį. Palyginti su 2006 m., vartojimo išlaidos padidėjo 18,3 %, arba 111 litų mėnesiui. Penktadalį šios sumos sudarė išlaidų maisto produktams padidėjimas, tiek pat – išlaidų poilsiui ir kultūrai augimas.

Vidutinės vartojimo išlaidos 2003–2007 m.

Vienam namų ūkio nariui per mėnesį, litais



Šiaulių apskrities namų ūkiai 2007 m. maistui (neskaičiuojant pinigų, išleistų valgyklose, kavinėse, restoranuose) skyrė trečdalį (33,7 %) visų vartojimo išlaidų. Tai sudarė vidutiniškai 242,2 lito vienam namų ūkio nariui per mėnesį (5,9 lito mažiau nei vidutiniškai šalyje). Palyginti su 2006 m., išlaidų maisto produktams dalis su mažėjo 2,4 procentinio punkto, o palyginti su 2003 m., – 8,5 procentinio punkto. Nors išlaidos maisto produktams, palyginti su 2003 m., Šiaulių apskrityje didėjo sparčiausiai (36 %), šių išlaidų lyginamosios dalies vartojimo išlaidose sumažėjimas buvo vienas reikšmingiausių šalyje.

Vartojimo išlaidų struktūra 2003–2007 m.

Visos vartojimo išlaidos – 100 procentų

	Šalyje	Šiaulių apskrityje		
	2007	2003	2005	2007
Maisto produktai ir nealkoholiniai gėrimai	33,1	42,2	39,9	33,7
Alkoholiniai gėrimai, tabakas	3,7	3,4	3,5	3,2
Drabužiai ir avalynė	9,2	7,4	8,1	9,0
Būstas, vanduo, elektra, dujos, kuras	12,0	12,9	12,1	12,2
Būsto apstatymas, namų apyvokos įranga ir kasdienė būsto priežiūra	5,8	3,6	4,3	5,7
Sveikatos priežiūra	4,8	5,0	5,5	5,9
Transportas	10,4	7,9	7,6	7,9
Ryšiai	4,9	5,1	4,9	4,7
Poilsis ir kultūra	5,5	3,7	4,8	7,5
Švietimas	0,8	0,7	1,3	0,9
Viešbučiai, kavinės, restoranai, valgyklos	5,2	4,0	3,9	4,8
Įvairios prekės ir paslaugos	4,7	4,1	4,1	4,4

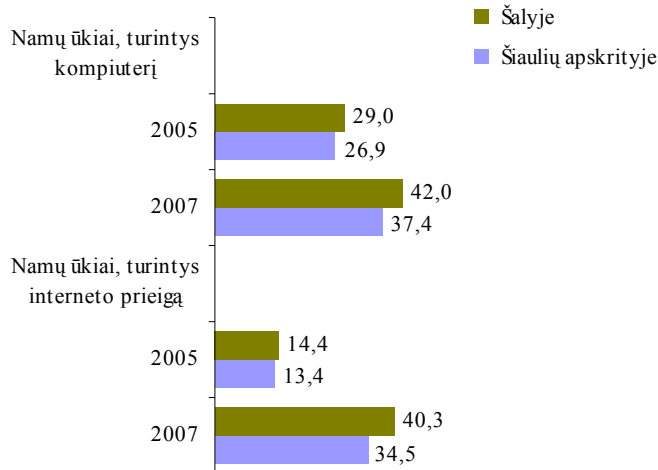
Vartojimo išlaidos būstui, kurui ir energijai Šiaulių apskrityje 2007 m. sudarė 88 litus vienam namų ūkio nariui per mėnesį, šalyje – 89 litus (atitinkamai 12,2 ir 12 % namų ūkio vartojimo išlaidų). Palyginti su 2003 m., būsto išlaikymo išlaidos apskrityje padidėjo 60,9 procento, o jų lyginamoji dalis vartojimo išlaidose šiek tiek sumažėjo.

Informacinių technologijų naudojimas namų ūkiuose

Namų ūkių apsirūpinimas asmeniniais kompiuteriais ir interneto naudojimas Šiaulių apskrityje atsiliko nuo šalies vidurkio. Asmeninius kompiuterius namuose 2007 m. pirmąjį ketvirtį turėjo 37 % Šiaulių apskrities namų ūkių, interneto prieigą – 35 % (vidutiniškai šalyje – atitinkamai

42 ir 40 %). Palyginti su 2005 m., namų ūkių, turinčių asmeninius kompiuterius, dalis Šiaulių apskrityje padidėjo 11 procentinių punktų, o turinčių interneto prieigą namuose – 21 procentiniu punktu (vidutiniškai šalyje – 13 ir 26 procentiniais punktais).

Namų ūkiai, turintys asmeninius kompiuterius ir interneto prieigą 2005 ir 2007 m. Procentais



2007 m. pirmąjį ketvirtį kompiuteriu naudojosi 48 % 16–74 m. amžiaus Šiaulių apskrities gyventojų (šalies vidurkis – 52 %). 59 % asmenų, kurie naudojosi kompiuteriu, naudojosi juo kasdien, (vidutiniškai šalyje kasdien kompiuteriu naudojosi 66 % kompiuterį naudojančių asmenų), 34% – bent kartą per savaitę.

Internetu 2007 m. pirmąjį ketvirtį naudojosi 46 % Šiaulių apskrities ir 49 % šalies gyventojų. Palyginti su šalies vidurkiu, Šiaulių apskrityje internautai internetu naudojosi truputį rečiau. Kas antras (53 %) internetu besinaudojantis apklaustasis naudojosi juo kasdien, 39 % – bent kartą per savaitę, bet ne kasdien. Taigi reguliariai (ne rečiau kaip kartą per savaitę) internetu naudojosi 42 % Šiaulių apskrities ir 45 % šalies 16–74 metų amžiaus gyventojų.

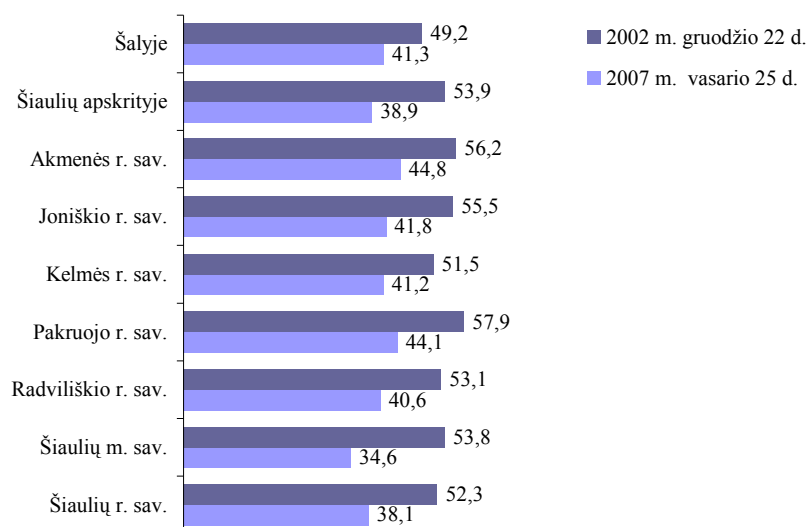
Dažniausiai internetas buvo naudojamas informacijos paieškai, ryšiams, laikraščiams ir žurnalams skaityti. Elektroninės bankininkystės paslaugomis 2007 m. Šiaulių apskrityje naudojosi 18 % 16–74 metų amžiaus gyventojų (3 procentiniais punktais mažiau už šalies vidurkį).

2007 m. pirmąjį ketvirtį prekes ir paslaugas asmeniniais tikslais internetu pirko ar užsakė 2,3 % visų 16–74 metų amžiaus Šiaulių apskrities gyventojų, arba 4,9 % internautų (šalyje – atitinkamai 3,7 ir 7,2 %).

Savivaldybių tarybų rinkimų rezultatai (Vyriausiosios rinkimų komisijos duomenys)

Šiaulių apskrityje rinkėjų aktyvumas savivaldybių tarybų rinkimuose 2007 m., palyginti su 2002 m., sumažėjo nuo 53,9 iki 38,9 % ir buvo mažesnis nei vidutiniškai šalyje. 2007 m. savivaldybių tarybų rinkimuose rinkdami savo valdžios atstovus mažiausiai aktyvūs buvo Šiaulių miesto ir Šiaulių rajono rinkėjai – jų dalyvavo tik trečdalis. Kitose savivaldybėse rinkėjų aktyvumas viršijo šalies vidurkį, išskyrus Radviliškio ir Kelmės rajonų savivaldybes, kur jis buvo šiek tiek mažesnis nei vidutiniškai šalyje.

Rinkėjų aktyvumas 2002 ir 2007 m. savivaldybių tarybų rinkimuose Procentais



2007 m. Šiaulių apskrityje iš savivaldybių tarybose turimų 183 mandatų moterys gavo 39, arba 21,3 % – šiek tiek mažiau nei vidutiniškai šalyje (22,2 %). Daugiausia, arba trečdalį visų mandatų, moterys gavo Akmenės rajono savivaldybės tarybos rinkimuose. Tai vienas aukštesnių rodiklių šalyje. Mažiausia moterų (4 %) išrinkta į Kelmės rajono savivaldybės tarybą, kurioje jos gavo tik 1 mandatą iš 25, Šiaulių rajono – 4 iš 27 (14,8 %). Kituose rajonuose moterys sudaro ketvirtadalį ar penktadalį savivaldybių tarybų narių.

2007 m. savivaldybių tarybų rinkimuose gautų mandatų skaičius pagal lytį

	Iš viso	Procentais	
		vyrų	moterys
Šalyje	1550	77,8	22,2
Šiaulių apskrityje	183	78,7	21,3
Akmenės r. sav.	25	64,0	36,0
Joniškio r. sav.	25	76,0	24,0
Kelmės r. sav.	25	96,0	4,0
Pakruojo r. sav.	25	80,0	20,0
Radviliškio r. sav.	25	76,0	24,0
Šiaulių m. sav.	31	74,2	25,8
Šiaulių r. sav.	27	85,2	14,8

2007 m. savivaldybių tarybų rinkimuose Šiaulių apskrityje daugiausia mandatų gavo Lietuvos socialdemokratų partija – 45, arba 25 %. Antroje vietoje su 28 (15 %) mandatais – partija „Tvarka ir teisingumas“ (liberalai demokratai), trečioje vietoje su 25 (14 %) – Lietuvos valstiečių liaudininkų sąjunga. Kiek mažiau – 24 (13 %) – mandatus gavo Tėvynės sąjunga (konservatoriai, politiniai kaliniai ir tremtiniai, krikščioniškieji demokratai).

Lietuvos socialdemokratų partija daugiausia mandatų gavo Pakruojo rajono savivaldybės taryboje, kurioje šios partijos atstovai sudaro 40 %, Kelmės rajone – trečdalį, Akmenės ir Joniškio rajonuose – po ketvirtadalį. Šiaulių miesto savivaldybės taryboje daugiausia – po 6 (19 %) mandatus – gavo Lietuvos socialdemokratų partija ir partija „Tvarka ir teisingumas“ (liberalai demokratai). Radviliškio rajono savivaldybės taryboje daugiausia – 7 (28 %) mandatus – gavo Lietuvos krikščionys demokratai, Šiaulių rajone – 9 (33 %) – Lietuvos valstiečių liaudininkų sąjunga.

2007 m. savivaldybių tarybų rinkimuose gautų mandatų skaičius pagal partijas

	Šiaulių apskrityje	Akmenės r. sav.	Joniškio r. sav.	Kelmės r. sav.	Pakruojo r. sav.	Radviliškio r. sav.	Šiaulių m. sav.	Šiaulių r. sav.
Iš viso	183	25	25	25	25	25	31	27
Lietuvos socialdemokratų partija	45	6	6	8	10	4	6	5
Partija „Tvarka ir teisingumas“ (liberalai demokratai)	28	4	5	3	3	3	6	4
Lietuvos valstiečių liaudininkų sąjunga	25	2	4	3	2	3	2	9
Tėvynės sąjunga (konservatoriai, politiniai kaliniai ir tremtiniai, krikščioniškieji demokratai)	24	3	2	3	3	4	5	4
Naujoji sąjunga (socialliberalai)	15	1	2	2	3	–	5	2
Liberalų ir centro sąjunga	14	4	–	2	–	2	5	1
Darbo partija	14	2	2	2	2	2	2	2
Lietuvos krikščionys demokratai	11	–	–	2	2	7	–	–
Lietuvos Respublikos liberalų sąjūdis	3	–	3	–	–	–	–	–
Lietuvių tautininkų sąjunga	3	3	–	–	–	–	–	–
Lietuvos centro partija	1	–	1	–	–	–	–	–

Kultūra

Šiaulių apskrityje 2001–2007 m. sumažėjo 22 bibliotekomis ir 13 kultūros centrų. Muziejus turėjo visos apskrities savivaldybės, išskyrus Pakruojo rajono.

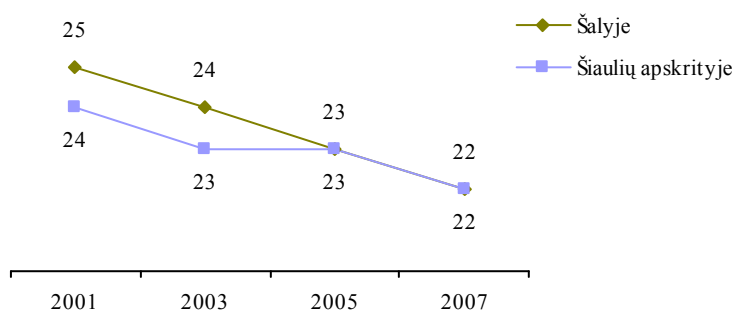
Kultūros įstaigų skaičius 2001–2007 m.

	Bibliotekos				Kultūros centrai ir jų filialai				Muziejai ir jų filialai			
	2001	2003	2005	2007	2001	2003	2005	2007	2001	2003	2005	2007
Šalyje	1449	1418	1396	1395	947	882	850	853	100	111	105	106
Šiaulių apskrityje	181	178	169	169	119	115	107	106	8	10	8	8
Akmenės r. sav.	14	14	14	14	9	4	12	11	-	1	2	2
Joniškio r. sav.	27	27	24	24	15	14	15	15	1	1	1	1
Kelmės r. sav.	32	32	31	31	23	23	22	22	1	1	1	1
Pakruojo r. sav.	25	25	25	25	15	15	15	15	-	-	-	-
Radviliškio r. sav.	38	38	34	34	28	28	25	25	1	2	1	1
Šiaulių m. sav.	12	11	10	10	2	3	4	4	3	4	2	2
Šiaulių r. sav.	33	31	31	31	27	28	14	14	2	1	1	1

2007 m. apskrityje 100 gyventojų teko 22 skaitytojai, t.y. tiek pat, kiek vidutiniškai šalyje. Nors Joniškio rajone, palyginti su 2001 m., bibliotekų skaičius sumažėjo daugiau nei 10 %, tačiau 100 gyventojų teko didžiausias skaitytojų skaičius (30) apskrityje. Vienai apskrities bibliotekai 2007 m. vidutiniškai teko 456 skaitytojai.

Bibliotekų skaitytojų skaičius 2001–2007 m.

Skaitytojų skaičius, tenkantis 100 gyventojų

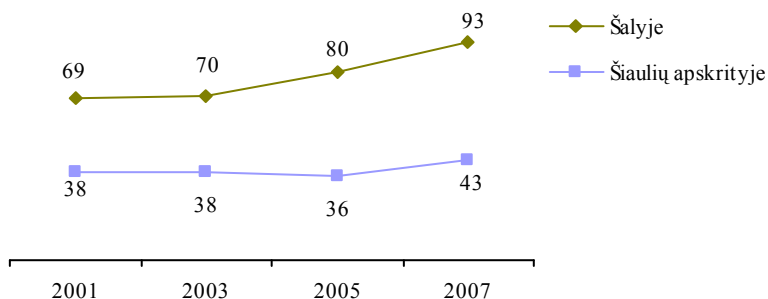


Vienas skaitytojas savivaldybių viešosiose bibliotekose 2007 m. vidutiniškai apsilankė 13 kartų (šalyje – 14 kartų). Kompiuteriais aprūpinta 46 % apskrities bibliotekų (šalyje – 53 %). 2007 m. 100 Šiaulių apskrities gyventojų teko 720 bibliotekų fondo dokumentų, šalyje – 840, arba 15 % daugiau.

Šiaulių apskrityje 2007 m. buvo 8 muziejai, kuriuose per metus apsilankė 152 tūkst. lankytojų. Muziejų lankytojų skaičius nuo 2001 iki 2007 m. išaugo 9 %. Apskrityje 100 gyventojų teko 43 muziejų lankytojai, arba 2,2 karto mažiau negu šalyje. 2007 m. Šiaulių „Aušros“ (70 tūkst.) ir Daugyvenės kultūros istorijos muziejuje-draustinyje Radviliškio rajone (62 tūkst.) apsilankė 87 % visų apskrities muziejų lankytojų.

Muziejų lankytojai 2001–2007 m.

Apsilankymų skaičius, tenkantis 100 gyventojų

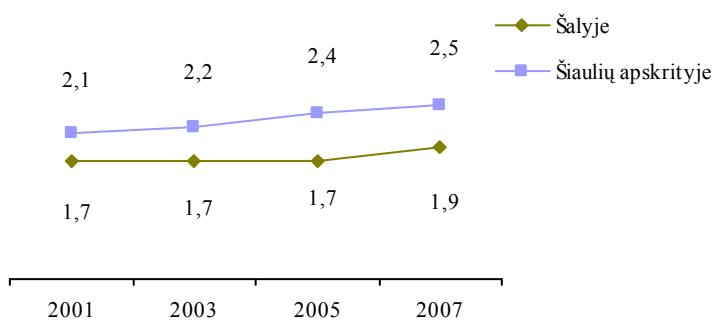


Palyginti su 2001 m., Šiaulių apskrityje 100 gyventojų tenkančių apsilankymų muziejuose skaičius išaugo 12 % (šalyje – 25 %).

Šiaulių apskrityje meno mėgėjų kolektyvų skaičius, palyginti su 2001 m., padidėjo 15 %, dalyvių skaičius juose – 12 %. Meno mėgėjų kolektyvų dalyvių skaičius, tenkantis 100 apskrities gyventojų, buvo ketvirtadaliu didesnis negu šalyje. 2007 m. Pakruojo (4,3) ir Radviliškio (3,8) rajonuose meno mėgėjų kolektyvų dalyvių skaičius, tenkantis 100 gyventojų, buvo didžiausias apskrityje. Šiauliuose meno mėgėjų kolektyvų dalyvių skaičius, tenkantis 100 gyventojų, buvo mažiausias (0,8) apskrityje.

Kultūros centrų meno kolektyvų dalyviai 2001–2007 m.

Meno mėgėjų kolektyvų dalyvių skaičius, tenkantis 100 gyventojų



2007 m. apskrityje buvo dvi kino salės. Žiūrovų skaičius 2001–2007 m. sumažėjo 14 % (2001 m. – 167 tūkst., 2007 m. – 144 tūkst.). 2007 m. 100 apskrities gyventojų teko 41 kino žiūrovų apsilankymas. Žiūrovų apsilankymų skaičius, tenkantis 100 apskrities gyventojų, palyginti su 2001 m., beveik nesikeitė. Šis rodiklis 2007 m. buvo didesnis Vilniaus (175), Kauno (156) ir Klaipėdos (119) apskrityse.

Kino žiūrovai 2001–2007 m.

Apsilankymų skaičius, tenkantis 100 gyventojų

