

## ALYTAUS APSKRITIES EKONOMIKA

Pagal ekonominio išsivystymo lygį Alytaus apskritis smarkiai atsilieka nuo šalies vidurkio. Alytaus apskrčiai tenka 3,5 % Lietuvoje sukuriama bendrojo vidaus produkto (BVP). 2007 m. vidutiniškai vienam gyventojui apskrityje buvo sukurta 19,1 tūkst. litų BVP, tai 34,5 % mažiau nei vidutiniškai Lietuvoje. Pagal BVP vienam gyventojui Alytaus apskritį galima priskirti silpniausiųjų grupei.

Alytaus apskrities ekonomikos rezultatai labai priklauso nuo gamybinės ir negamybinės paskirties paslaugų sferos. Paslaugoms tenka 57,5 % viso apskrities pridėtinės vertės (šalyje – 62,7 %), pramonei ir statybai – 36,1 % (šalyje – 32,8 %). Žemės ūkyje, miškininkystėje ir žuvininkystėje Alytaus apskrityje sukuriama 6,3 % apskrities bendrosios pridėtinės vertės (BPV) (šalyje – 4,5 %).

Tačiau gerėjančią ekonominę situaciją rodo nuolat didėjantis apskrities įmonių mokamas pelno mokestis. 2007 m. Alytaus apskrities įmonės sumokėjo 43,6 mln. litų pelno mokesčio. Tai 21,7 % daugiau negu 2006 m. Didžiausias pelno mokesčio augimas užfiksuotas Lazdijų savivaldybėje, kurioje 2007 m., palyginti su 2006 m., jis išaugo daugiau negu du kartus. Socialinio mokesčio 2007 m. sumokėta 11,3 mln. litų.

### Sumokėtas pelno mokestis 2004–2007 m.

Tūkst. litų

	2004	2005	2006	2007
<b>Alytaus apskrityje</b>	<b>30851,2</b>	<b>30600,1</b>	<b>35858,7</b>	<b>43624,6</b>
Alytaus m. sav.	24260,4	21706,9	22616,2	25275,2
Druskininkų sav.	2709,4	3639,8	6071,7	6303,4
Alytaus r. sav.	1354,4	2134,8	3392,1	4602,8
Varėnos r. sav.	1636,6	2157,6	2732,7	5165,0
Lazdijų r. sav.	890,4	961,0	1046,1	2278,1

Išaugo ir savivaldybių pajamos, gaunamos iš surenkamų mokesčių. 2007 m. daugiausia pajamų savivaldybės gavo iš gyventojų pajamų mokesčio.

### Savivaldybių biudžetams sumokėti ir įskaityti mokesčiai 2007 m.

Tūkst. litų

	Iš viso mokesčių	iš jų					
		gyventojų pajamų mokestis	žemės mokestis	paveldimo turto mokestis	nekilnojamojo turto mokestis	mokestis už aplinkos teršimą	rinkliavos
<b>Alytaus apskrityje</b>	<b>169692,9</b>	<b>158366,1</b>	<b>2031,2</b>	<b>124,7</b>	<b>7731,0</b>	<b>759,7</b>	<b>680,2</b>
Alytaus m. sav.	65099,9	59364,5	421,4	28,4	4634,3	460,1	191,2
Druskininkų sav.	28769,8	26321,9	171,3	44,0	1952,6	120,3	159,7
Alytaus r. sav.	27025,7	25726,6	817,3	8,3	275,1	56,8	141,6
Varėnos r. sav.	26705,4	25770,5	232,7	29,1	501,1	83,2	88,8
Lazdijų r. sav.	22092,1	21182,6	388,5	14,9	367,9	39,3	98,9

2006 m. materialinės investicijos Alytaus apskrityje sudarė 640,1 mln. litų, arba 3559 litai vienam apskrities gyventojui. Materialinės investicijos vienam šalies gyventojui 2006 m. buvo 5861 litas ir 1,5 k. viršijo Alytaus apskrities rodiklį.

Analizuojant bendrą materialinių investicijų tendenciją Alytaus apskrityje, visose savivaldybėse stebimas jų didėjimas. Daugiausia – 7938 litų – materialinių investicijų Alytaus apskrityje vienam gyventojui teko Druskininkų savivaldybėje. Materialinės investicijos vienam gyventojui šioje savivaldybėje 2077 litais viršijo šalies.

**Materialinės investicijos, tenkančios vienam gyventojui, 2004–2006 m.**

Litais

	2004	2005	2006
<b>Šalyje</b>	<b>3523</b>	<b>4540</b>	<b>5861</b>
<b>Alytaus apskrityje</b>	<b>1858</b>	<b>2508</b>	<b>3559</b>
Alytaus m. sav.	2289	3043	4208
Alytaus r. sav.	1279	1464	2044
Druskininkų sav.	3247	4705	7938
Lazdijų r. sav.	808	1148	1222
Varėnos r. sav.	1234	1729	2006

Tiesioginės užsienio investicijos (TUI) Alytaus apskrityje, 2008 m. sausio 1 d. duomenimis, sudarė 445,4 mln. litų ir, palyginti su 2007 m. (417,2 mln. litų), padidėjo 7 %. Pagal TUI 2008 m. Alytaus apskritis buvo šešta šalyje. Didžioji (72 %, arba 321,8 mln. litų) visų Alytaus apskrities TUI dalis investuota Alytaus miesto savivaldybėje. Vidutiniškai vienam Alytaus apskrities gyventojui 2008 m. teko 2516 litų TUI (2007 m. sausio 1 d. – 2332 litai). Pagal šį rodiklį Alytaus apskritis buvo penktoji šalyje (šalies vidurkis – 10547 litai).

Vienam Alytaus miesto savivaldybės gyventojui teko 4711 litų TUI, tai beveik dvigubai daugiau nei vidutiniškai apskrityje. Mažiausia TUI ir TUI vienam gyventojui teko Lazdijų (4,6 mln. litų ir 184 litai) ir Varėnos rajono (8,2 mln. litų ir 289 litai) savivaldybėse.

Daugiausia Alytaus apskrityje investavo Estijos (108,0 mln. litų, arba 24 %), Suomijos (74,1 mln. litų, arba 17 %) ir Jungtinės Karalystės (63,8 mln. litų, arba 14 %) investuotojai.

Alytaus apskrityje, 2008 m. sausio 1 d. duomenimis, daugiausia investuota į apdirbamąją gamybą (352,1 mln. litų, arba 79 % visų TUI), didmeninę ir mažmeninę prekybą (64,4 mln. litų, arba 14 %). Apdirbamojoje gamyboje daugiausia TUI tenka medienos ir medinių dirbinių (33 %), guminių ir plastikinių gaminių (28 %), mašinų ir įrangos gamybos įmonėms (25 % visų apdirbamosios gamybos TUI).

Veikiančių įmonių skaičius Alytaus apskrityje nuo 2005 m. nuolat didėjo. 2007 m. gruodžio 31 d. buvo 3181 ūkio subjektas. Pagal ekonominės veiklos rūšis daugiausia veikiančių ūkio subjektų buvo didmeninėje ir mažmeninėje prekyboje, antroje vietoje – apdirbamoji pramonė, transportas, sandėliavimas. Ūkio subjektai, turintys iki 9 darbuotojų, palyginti su visais veikiančiais ūkio subjektais, sudarė 74 %, o stambūs ūkio subjektai, kuriuose dirba daugiau kaip 250 darbuotojų, – tik 0,5 %.

**Verslumas, pramonė, statyba**

Verslumo lygiu Alytaus apskritis nusileidžia daugumai Lietuvos apskričių. Šalies verslumo lygis 2007 m. buvo 18,8, o Alytaus apskrityje – tik 12,3.

Tačiau per keletą paskutinių metų apskrityje ypač sparčiai augo kelios gamybos sritys – degtinės ir likerio produkcijos, šampanizuoto vynuogių vyno, mineralinio vandens, šaldytuvų ir šaldiklių, medinių langų ir durų, surenkamų konstrukcinių elementų, baldų, plastikinių gaminių gamybos. Nuo 2001 m. degtinės ir likerio produktų bei šaldytuvų ir šaldiklių gamyba išaugo 1,5, medinių langų ir durų – 3 kartus. Palyginti su 2004 m., daugiau kaip dukart išaugo mineralinio vandens gamyba. Tačiau dėl bankrutuojančios AB „Alytaus tekstilė“ 2,7 karto smuko tekstilės pramonė.

Analizuojant 2007 m. Alytaus apskrities gamintojų informaciją, 70 % parduotos pramonės produkcijos vertės tenka Alytaus miestui, 14 % – Alytaus rajonui, 9 % – Varėnos rajonui, 4 % – Druskininkų miestui, 3 % – Lazdijų rajonui. 45,5 % Alytaus apskrityje pagamintos produkcijos parduodama Lietuvos, 54,5 % – ne Lietuvos rinkoje.

### Svarbiausi apskrities gaminiai 2001–2007 m.

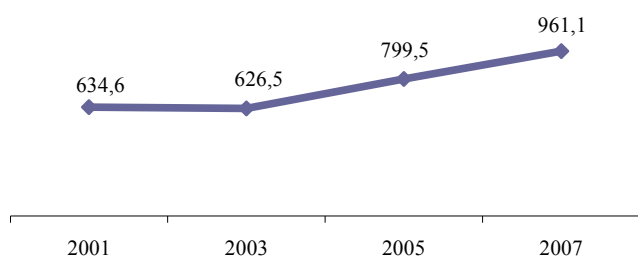
	2001	2003	2005	2007
Deginės ir likerio produkcija, tūkst. dal 100 % alk.	147,5	212,6	228,5	206,3
Šampanizuotas vynuogių vinas, tūkst. dal	240,0	203,0	284,0	367,0
Medinės durys, staktos ir slenksčiai, tūkst. vnt.	3,2	5,5	5,7	10,4
Mediniai langai ir jų rėmai, tūkst. vnt.	3,7	8,7	11,2	11,6
Šaldytuvai ir šaldikliai, tūkst. vnt.	320,4	429,4	443,5	468,0

Alytaus apskrityje dirba vienintelė Baltijos šalyse buitinių šaldytuvų gamintoja „Snaigė“, garsi putojančio vyno ir kitų alkoholinių gėrimų gamintoja – AB „Alita“. Kitos stambesnės ir plačiau žinomos apskrities pramonės įmonės – UAB „Vita Baltic International“ (porolono gamyba), UAB „Druskininkų rasa“ (mineralinio vandens, PET butelių gamyba, prekyba), UAB „Lisiplast“ (plastikiniai gaminiai), AB „Astra“ (pramoninių įrenginių gamyba), UAB „Merkys“ (tekstilės gaminiai), AB „Dainava“ (drabužių siuvimas), UAB „Alseka“ (langų ir durų gamyba), AB „Alytaus gelžbetonis“ (gelžbetoninių ir aplinkosaugos gaminių gamyba), UAB „Stora Enso Timber“ (medienos gamyba), UAB „Sofa Brands“ (sėdimųjų baldų gamyba), UAB „Varėnos pienelis“ ir „Pienalita“ (pieno produktų gamyba).

Didėjanti gamyba apskrities įmonėse lėmė spartesnę eksporto augimą. Iš viso apskričiai tenka 3,3 % lietuviškos kilmės prekių eksporto. Didžiąją eksportuojamų prekių dalį sudaro šaldytuvai ir šaldikliai, mediena, plastiko dirbiniai.

### Apskrityje pagamintų prekių eksportas 2001–2007 m.

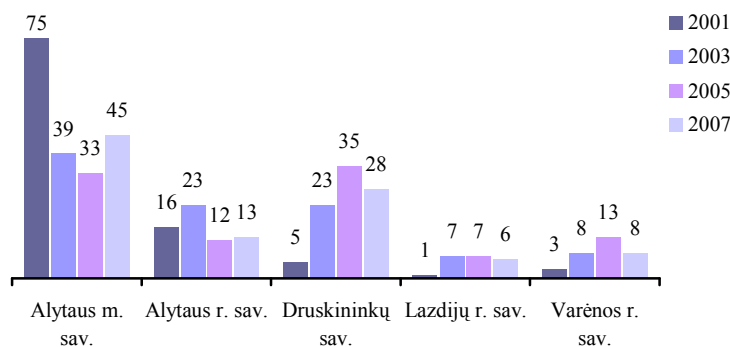
Mln. litų



Alytaus apskričiai tenka 4,3 % visų šalyje atliktų savo jėgomis statybos darbų. 2007 m. statybos įmonės apskrityje atliko statybos darbų už 457,5 mln. litų, tai 2,4 karto daugiau nei 2001 m. Statybos darbų didėjimą lėmė naujos statybos ir rekonstravimo darbų sparta.

### Atlikta statybos darbų 2001–2007 m.

Apskrityje atlikti statybos darbai – 100 procentų



2007 m. atlikti statybos darbai, palyginti su 2001 m., tarp apskrities savivaldybių pasiskirstė tolygiau, tai rodo, kad statybos vyksta ne tik Alytaus mieste, bet ir Druskininkuose, Lazdijuose.

2007 m. buvo pastatytas 161 gyvenamasis namas ir įrengti 204 butai, tai 42 % daugiau nei pernai ir 59 % daugiau nei 2001 m. Vidutinis buto naudingasis plotas siekė 128,6 m<sup>2</sup>. Alytaus apskrityje 2002–2006 m. buvo statomi tik 1–2 butų gyvenamieji namai ir tik 2007 m. Alytaus mieste buvo pastatytas daugiabutis, kuriame įrengti 42 butai.

2007 m. Alytaus apskrityje leista statyti 423 gyvenamuosius namus su 687 butais, planuojamas naudingas plotas 81 tūkst. m<sup>2</sup>.

#### Pastatytų butų skaičius ir naudingasis plotas 2001–2007 m.

	Butų skaičius				Naudingasis plotas, tūkst. m <sup>2</sup>			
	2001	2003	2005	2007	2001	2003	2005	2007
<b>Šalyje</b>	<b>3785</b>	<b>4628</b>	<b>5933</b>	<b>9286</b>	<b>385,3</b>	<b>491,4</b>	<b>651,6</b>	<b>953,2</b>
<b>Alytaus apskrityje</b>	<b>128</b>	<b>142</b>	<b>139</b>	<b>204</b>	<b>13,1</b>	<b>19,0</b>	<b>18,4</b>	<b>26,2</b>
Alytaus m. sav.	57	31	38	85	5,3	5,0	5,7	9,9
Alytaus r. sav.	39	57	50	49	4,4	7,3	6,6	7,4
Druskininkų sav.	10	16	15	20	1,1	2,0	2,2	3,1
Lazdijų r. sav.	13	28	26	25	1,2	3,4	2,6	2,6
Varėnos r. sav.	9	10	10	25	1,1	1,3	1,3	3,2

2007 m. buvo pastatyti 365 negyvenamieji pastatai, bendrasis plotas sudarė 89 tūkst. m<sup>2</sup>. Palyginti su 2006 m., apskrityje apstatytas plotas padidėjo 21,2 tūkst. m<sup>2</sup>. Daugiausia pagal bendrąjį plotą pastatyta prekybos, viešbučių ir maitinimo įmonių ir žemės ūkio pastatų.

#### Pastatytų negyvenamųjų pastatų skaičius ir bendrasis plotas 2001–2007 m.

	Pastatų skaičius				Bendrasis plotas, tūkst. m <sup>2</sup>			
	2001	2003	2005	2007	2001	2003	2005	2007
<b>Šalyje</b>	<b>940</b>	<b>1348</b>	<b>5623</b>	<b>5250</b>	<b>672,5</b>	<b>773,7</b>	<b>1300,2</b>	<b>1607,3</b>
<b>Alytaus apskrityje</b>	<b>31</b>	<b>68</b>	<b>435</b>	<b>365</b>	<b>25,2</b>	<b>28,6</b>	<b>56,6</b>	<b>89,0</b>
Alytaus m. sav.	13	20	25	29	19,2	12,0	19,9	32,6
Alytaus r. sav.	1	14	217	150	0,8	2,4	15,4	18,0
Druskininkų sav.	6	6	54	48	1,9	4,7	5,9	20,2
Lazdijų r. sav.	5	7	71	85	1,0	2,4	5,2	7,8
Varėnos r. sav.	6	21	68	53	2,3	7,1	10,2	10,4

2007 m. Alytaus apskrityje išduotas 221 leidimas negyvenamiesiems pastatams statyti, kurių bendrasis plotas 78,7 tūkst. m<sup>2</sup>, tai yra leistinas statyti plotas padidės daugiau kaip 30 %, palyginti su 2006 m.

#### Paslaugos

2007 m., palyginti su 2005 m., keleivių vežimas autobusais Alytaus apskrityje sumažėjo 4,6 %. Keleivius aptarnavo 55 keleivių vežimo įmonės, iš jų 4 priklausė autobusų parkams. Didžioji vežėjų dalis buvo individualiosios įmonės. 2007 m. keleivių vežimo apyvarta sudarė 116,2 mln. keleivių kilometrų, palyginti su 2005 m., ji išaugo 2,5 %, o vidutinis keleivio vežimo atstumas padidėjo 0,9 km. (2007 m. – 13,5, 2005 m. – 12,6 km.).

#### Kelionės autobusais, tenkančios vienam gyventojui, 2001–2007 m.

	2001	2003	2005	2007
<b>Šalyje</b>	<b>69,1</b>	<b>81,6</b>	<b>89,6</b>	<b>94,2</b>
<b>Alytaus apskrityje</b>	<b>46,0</b>	<b>45,1</b>	<b>49,6</b>	<b>48,4</b>
Alytaus m. sav.	87,1	81,0	89,8	78,7
Alytaus r. sav.	2,1	1,9	6,5	12,5

	2001	2003	2005	2007
Druskininkų sav.	67,1	75,8	78,3	77,0
Lazdijų r. sav.	9,9	7,8	9,0	22,7
Varėnos r. sav.	11,9	14,1	13,4	13,1

Iš vietinių krovinių vežimų kelių transportu 2007 m. Alytaus apskrityje buvo pakrauta 2152,4 tūkst. t. krovinių, arba 4,4 % šalies krovinių. Vidutinis tonos vežimo atstumas apskrityje siekė 61,7 km ir, palyginti su šalies vidurkiu, buvo 6,9 km ilgesnis.

#### Vietinis krovinių vežimas kelių transportu 2004–2007 m.

Tūkst. tonų

	2004	2005	2006	2007
<b>Pakrauta krovinių Alytaus apskrityje</b>	<b>2096,1</b>	<b>1880,9</b>	<b>1654,1</b>	<b>2152,4</b>
	iš jų iškrauta:			
Alytaus apskrityje	1568,0	1220,3	1102,5	1478,2
Kauno apskrityje	141,6	120,3	176,8	181,0
Klaipėdos apskrityje	70,3	141,0	53,2	97,1
Marijampolės apskrityje	119,8	75,2	110,6	107,6
Panevėžio apskrityje	10,2	11,2	25,3	20,6
Šiaulių apskrityje	20,0	13,6	19,3	39,4
Tauragės apskrityje	14,7	45,9	7,2	8,0
Telšių apskrityje	1,0	9,0	6,6	12,3
Utenos apskrityje	8,3	56,7	7,9	9,0
Vilniaus apskrityje	142,3	187,8	144,7	199,3

2007 m. pabaigoje automobilių skaičius Alytaus apskrityje pasiekė 88,7 tūkst., iš jų 91 % sudarė lengvieji automobiliai. Populiariausi buvo *Volkswagen* (arba 17,5 tūkst., arba 21,7 % visų lengvųjų automobilių apskrityje) ir *Audi* (15,7 tūkst., 19,5 %) markės automobiliai. 2007 m., palyginti su 2005 m., lengvųjų automobilių skaičius išaugo 7 %.

#### Lengvųjų automobilių skaičius apskrityje 2001–2007 m.

	2001	2003	2005	2007	2007 (naujai registruotieji)
<b>Alytaus apskrityje</b>	<b>59586</b>	<b>65349</b>	<b>75015</b>	<b>80445</b>	<b>9339</b>
Alytaus m. sav.	27234	29258	31928	33359	4110
Alytaus r. sav.	8205	9392	12022	13481	1495
Druskininkų sav.	8879	8583	10401	11292	1347
Lazdijų r. sav.	6466	8259	9280	10349	1118
Varėnos r. sav.	9002	9757	11384	11964	1269

Mažmeninės prekybos įmonių apyvarta Alytaus apskrityje 2007 m. sudarė 750,6 mln. litų, arba 3,9 % tokių įmonių apyvartos šalyje. Didžiausia apyvarta buvo Alytaus mieste – ji sudarė 59 % mažmeninės prekybos įmonių apyvartos apskrityje, mažiausia – Alytaus rajono savivaldybėje. Vidutiniškai vienam apskrities gyventojui parduota prekių už 4217 litų. Nors šis rodiklis nuolat augo, tačiau 2007 m. jis buvo daugiau kaip ketvirtadaliu mažesnis už šalies vidurkį. Daugiausia vienas gyventojas pirko prekių Alytaus mieste (už 6455 litus) ir Druskininkuose (už 5244 litus), mažiausiai – Alytaus rajono savivaldybėje (už 972 litus).

### Mažmeninės prekybos įmonių apyvarta (be PVM) 2003–2007 m.

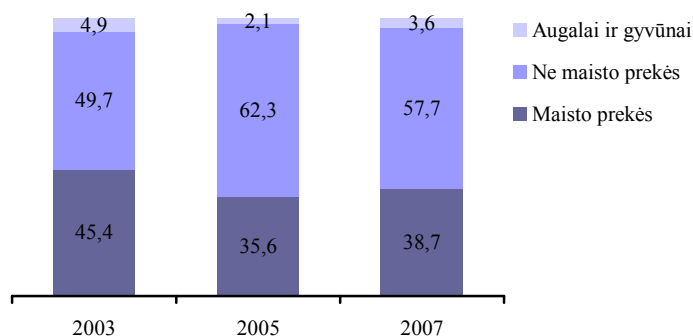
Mln. litų

	2003	2005	2007
<b>Alytaus apskrityje</b>	<b>435,2</b>	<b>574,4</b>	<b>750,6</b>
Alytaus m. sav.	223,6	326,7	442,6
Alytaus r. sav.	23,7	25,0	30,3
Druskininkų sav.	80,3	99,0	128,1
Lazdijų r. sav.	51,0	56,1	65,4
Varėnos r. sav.	56,6	67,6	84,2

Nemažą dalį prekių gyventojai įsigyja turgavietėse. 2007 m. Alytaus apskrities turgavietėse parduota prekių už 100, 7 mln. litų, tai sudarė 13,4 % palyginti su mažmeninės prekybos įmonių apyvarta. Daugiau kaip pusę turgaviečių apyvartos sudarė ne maisto prekės.

### Prekių apyvartos apskrities turgavietėse sudėtis 2003–2007 m.

Prekių apyvarta apskrities turgavietėse – 100 procentų



Restoranų, barų ir kitų maitinimo įmonių apyvarta apskrityje nuolat didėjo. 2007 m. šių įmonių apyvarta apskrityje sudarė 20,2 mln. litų, arba 2,3% atitinkamų įmonių apyvartos šalyje. Daugiau kaip pusę apskrities restoranų, barų ir kitų maitinimo įmonių apyvartos – Alytaus miesto savivaldybėje. Vienam Alytaus apskrities gyventojui per metus vidutiniškai teko 114 litų maitinimo įmonių apyvartos, tai mažiau nei pusę šalies vidurkio (262 litai). Didžiausia maitinimo įmonių apyvarta vienam gyventojui buvo Druskininkuose (253 litai).

### Restoranų, barų ir kitų maitinimo įmonių apyvarta (be PVM) 2003–2007 m.

Mln. litų

	2003	2005	2007
<b>Alytaus apskrityje</b>	<b>9,8</b>	<b>16,1</b>	<b>20,2</b>
Alytaus m. sav.	5,2	8,7	10,3
Alytaus r. sav.	0,2	0,8	1,1
Druskininkų sav.	3,0	4,7	6,2
Lazdijų r. sav.	0,5	0,7	1,0
Varėnos r. sav.	0,9	1,2	1,6

2007 m. apskritis pritraukė daugiau turistų ir pagal populiarumą buvo trečioji šalyje. Pagal apgyvendinimo įstaigose apgyvendintų svečių ir jiems suteiktų nakvynių skaičių Alytaus apskritį lenkia tik Vilniaus ir Klaipėdos apskritys. Apskričiai tenka 12 % visų Lietuvos apgyvendinimo įstaigose apgyvendintų svečių ir 21 % jose suteiktų nakvynių. 2001–2007 m. apskrities apgyvendinimo įstaigose priimtų svečių skaičius išaugo 4 kartus (šalyje – 2,5 karto).

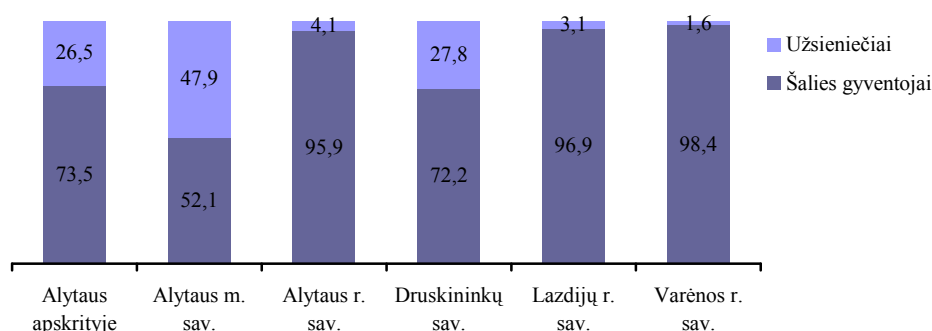
## Apgyvandinimo įstaigų rodikliai 2001 ir 2007 m.

Tūkst.

	Vietų skaičius		Apgyvandinta svečių		Suteikta nakvynių	
	2001	2007	2001	2007	2001	2007
<b>Alytaus apskrityje</b>	<b>4,7</b>	<b>6,3</b>	<b>54,1</b>	<b>212,3</b>	<b>632,9</b>	<b>1081,4</b>
Alytaus m. sav.	0,1	0,2	2,6	6,2	4,9	15,7
Alytaus r. sav.	0,2	0,2	1,8	6,7	4,3	9,2
Druskininkų sav.	3,8	5,4	44,0	190,4	603,7	1011,9
Lazdijų r. sav.	0,3	0,1	1,7	2,4	9,1	4,6
Varėnos r. sav.	0,2	0,4	4,0	6,5	10,9	40,0

## Apgyvandinimo įstaigose apgyvendintų svečių struktūra 2007 m.

Procentais

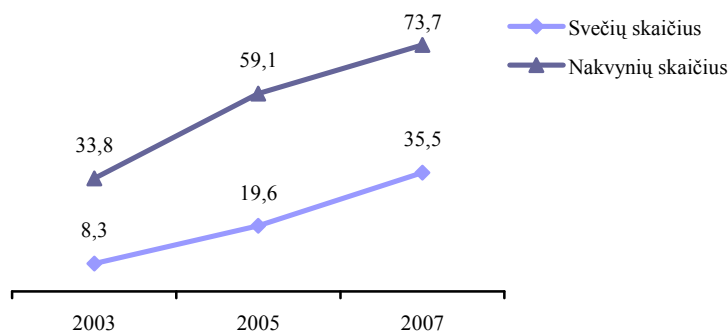


Ypač sparčiai plėtėsi Druskininkų savivaldybės viešbučių sektorius. Viešbučių skaičius padidėjo nuo 7 2003 m. iki 19 2007 m. Šios savivaldybės viešbučiams ir sveikatinimo įstaigoms tenka 89,7 % visų apskrities apgyvandinimo įstaigose apgyvendintų svečių. Poilsio bei sveikatinimo paslaugas Druskininkuose ypač pamėgo Lietuvos gyventojai – 2007 m. jie sudarė 72,2 % visų apgyvendintų svečių (2001 m. – 59,6 %). 2007 m., palyginti su 2001 m., viešbučiuose ir sveikatinimo įstaigose apgyvendintų lietuvių skaičius išaugo 5, o užsieniečių – 3 kartus. Dauguma apgyvandinimo įstaigose apsistojusių užsieniečių buvo svečiai iš Lenkijos, Rusijos, Vokietijos, Baltarusijos.

Alytaus apskritis garsėja ir kaimo turizmo sodybų paslaugomis. Tokių sodybų skaičius regione 2003–2007 m. išaugo nuo 40 iki 76, o poilsiautojų jose padaugėjo 4 kartus. Daugiausia kaimo turizmo sodybų yra Lazdijų rajono savivaldybėje.

## Apgyvandinta svečių ir suteikta nakvynių kaimo turizmo sodybose 2003–2007 m.

Tūkst.

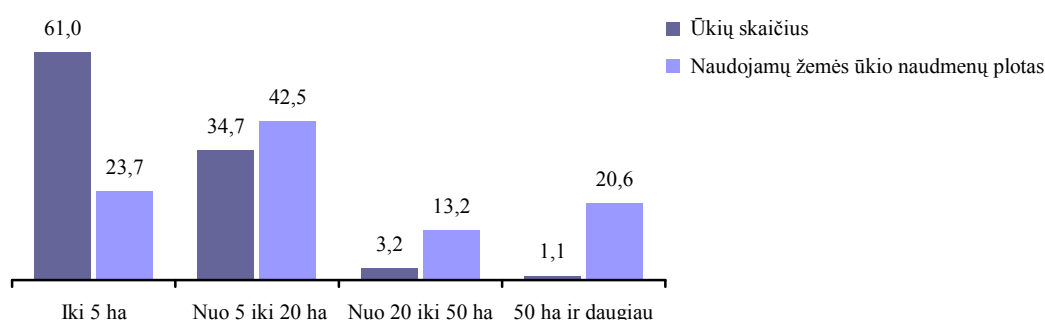


## Žemės ūkis

Alytaus apskrities žemės ūkio produktus gaminančių ūkių valdomas žemės ūkio naudmenų plotas sudaro 5 % visų Lietuvos žemės ūkio produktus gaminančių ūkių valdomo žemės ūkio naudmenų ploto. Didžiausią dalį žemės ūkio naudmenų užima ariama žemė (51 %) ir pievos ir ganyklos (48 %).

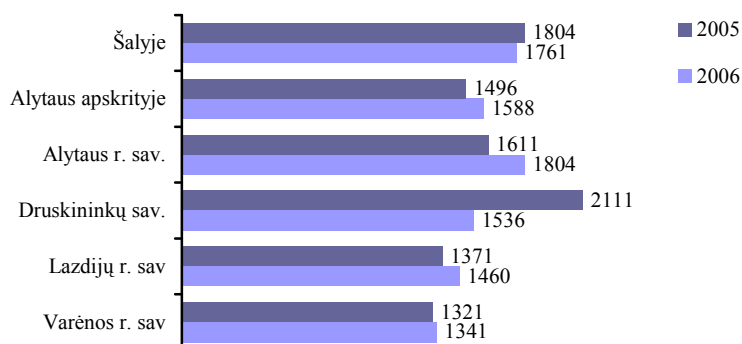
2007 m. Alytaus apskrityje buvo 18,7 tūkst. ūkių, gaminančių žemės ūkio produktus ir turinčių daugiau kaip 1 ha žemės ūkio naudmenų. Iš jų – 19 žemės ūkio bendrovių ir įmonių. Vidutinis ūkio dydis buvo 7,3 ha (Lietuvoje – 11,6 ha). Vyrauja smulkūs ūkiai. Didžiausi ūkiai Alytaus ir Varėnos rajonų savivaldybėse – vidutinis jų dydis yra 7,6 ha, mažiausi – Druskininkų savivaldybėje – 4,9 ha.

### Skirtingo dydžio ūkių skaičius ir naudojamų žemės ūkio naudmenų plotas 2007 m. Procentais



2006 m. Alytaus apskrityje išauginta 4,7 % šalies žemės ūkio produkcijos. Beveik pusė jos išauginta Alytaus rajono savivaldybėje. Gyvulininkystės produkcija sudarė didesnę dalį žemės ūkio produkcijos. Ta pati tendencija stebima ir visose Alytaus apskričiai priklausančiose savivaldybėse.

### Bendroji žemės ūkio produkcija, tenkanti 1 ha žemės ūkio naudmenų, 2005 ir 2006 m. Litais



Apskritis savivaldybių pasėlių struktūroje didžiausią dalį užima grūdiniai augalai. Daugiausia jų auginama Alytaus (2007 m. – 37,4 % visų apskrities grūdinių augalų plotų) ir Varėnos (2007 m. – 33,1 %) rajonų savivaldybėse. Labiausiai paplitę vasariniai javai – miežiai, kviečiai, kvietrugiai. Tačiau grūdinių augalų derlingumas mažesnis nei vidutinis Lietuvoje ir vienas mažiausių tarp apskričių.

Alytaus apskrityje laikoma mažiausiai galvijų šalyje ir jų skaičius nuolat mažėja. Pastebimai mažėja melžiamų karvių skaičius. Nuo 2001 m. jų skaičius sumažėjo 21 %. Vis daugiau auginama avių, o ožkų skaičius mažėja – nuo 2001 m. avių skaičius padidėjo 3 kartus, o ožkų – sumažėjo beveik 2 kartus.



Populiarėja ekologinis ūkininkavimas. VŠĮ „Ekoagros“ duomenimis, Alytaus apskrityje 2007 m. buvo sertifikuoti 205 ūkiai (7,2 % visų Lietuvos sertifikuotų ūkių). Jų sertifikuotas plotas buvo 7935 ha ir sudarė 6,6 % viso sertifikuoto ploto šalyje. Ekologinio žemės ūkio taisyklės savo ūkiuose taikė 110 Varėnos, 44 Lazdijų, 42 Alytaus rajonų ir 9 Druskininkų savivaldybės ūkininkai.

Nepaisant žemo regiono ekonominio išsivystymo lygio, Alytaus apskritis turi neblogų plėtros galimybių. Patogi geografinė padėtis leidžia plėtoti transporto ir logistikos verslą. Šis unikalaus kraštovaizdžio Lietuvos regionas turi puikias galimybes turizmo verslui plėtoti.

Verslumo didinimas, smulkaus ir vidutinio verslo įmonių steigimas ir plėtra, naujų prekių ir paslaugų kūrimas bei įvaizdžio gerinimas yra vienas iš svarbiausių uždavinių regiono plėtros strategijoje. Būtina gerinti regiono investicinį klimatą, skatinti Lietuvos ir užsienio investuotojus susidomėti šio regiono plėtros galimybėmis.