

KAUNO APSKRITIES EKONOMIKA

Pagal ekonominio išsivystymo lygį Kauno apskritis šiek tiek atsilieka nuo šalies vidurkio. Kauno apskričiai tenka 19,3 % Lietuvoje sukuriama bendrojo vidaus produkto (BVP). 2007 m., skaičiuojant vidutiniškai vienam gyventojui, Kauno apskrityje buvo sukurta 28 tūkst. litų BVP, tai 3,7 % mažiau nei vidutiniškai Lietuvoje. Nominalusis BVP vienam gyventojui 2007 m. Kauno apskrityje išaugo 19,6 % (šalyje – 20,2 %). Pagal BVP vienam gyventojui Kauno apskritį galima priskirti prie lyderių grupės.

Palyginti su bendra šalies ūkio struktūra, Kauno apskrityje labiau išvystyta pramonė ir statyba, kuriose sukuriama 35,9 % visos apskrities bendrosios pridėtinės vertės (BPV) (šalyje – 32,8 %).

2007 m. Kauno apskrities įmonės sumokėjo 385,7 mln. litų pelno mokesčio. Tai 27,2 % daugiau negu 2006 m. Didžiausias pelno mokesčio augimas užfiksuotas Kauno miesto savivaldybėje, kurioje 2007 m., palyginti su 2006 m., jis padidėjo 40,2 %, ir Raseinių savivaldybėje, kurioje jis padidėjo 37,4 %. Daugiausia pelno mokesčio Kauno apskrityje 2007 m. sumokėjo didmeninės ir mažmeninės prekybos ir apdirbamosios pramonės įmonės. Socialinio mokesčio 2007 m. sumokėta 81,3 mln. litų.

Sumokėtas pelno mokestis 2004–2007 m.

Tūkst. litų

	2004	2005	2006	2007
Kauno apskrityje	199460,5	238949,6	303321,0	385693,5
Birštono sav.	303,3	323,8	303,4	216,7
Kauno m. sav.	147194,8	172224,4	204764,6	287127,8
Jonavos r. sav.	22040,1	35603,9	44519,5	35563,3
Kaišiadorių r. sav.	2732,8	2574,8	3572,7	4115,9
Kauno r. sav.	14572,3	13468,5	15541,5	19490,8
Kėdainių r. sav.	7768,6	10159,5	26745,1	28446,0
Prienų r. sav.	1867,1	1523,9	2485,6	3414,0
Raseinių r. sav.	2981,5	3070,9	5388,5	7319,0

Išaugo ir savivaldybių pajamos, gaunamos iš surenkamų mokesčių. Daugiausia pajamų savivaldybėse gaunama iš gyventojų pajamų ir nekilnojamo turto mokesčio.

Savivaldybių biudžetams sumokėti ir įskaityti mokesčiai 2007 m.

Tūkst. litų

	Iš viso mokesčių	iš jų					
		gyventojų pajamų mokestis	žemės mokestis	paveldimo turto mokestis	nekilnojamojo turto mokestis	mokestis už aplinkos teršimą	rinkliavos
Kauno apskrityje	607938,9	532444,2	7912,6	975,3	50361,9	46,7	9089,1
Birštono sav.	12998,1	12561,3	42,3	7,1	326,1	2822,6	14,6
Kauno m. sav.	312720,3	266341,1	2910,0	678,7	33679,6	675,3	6288,3
Jonavos r. sav.	51268,2	47787,6	459,4	27,5	2168,8	152,7	149,6
Kaišiadorių r. sav.	37554,1	29821,1	376,2	32,4	7068,2	2406,0	103,5
Kauno r. sav.	72292,0	65006,0	1175,0	163,0	3231,0	849,5	311,0
Kėdainių r. sav.	56892,0	50075,4	1254,5	32,1	2766,8	86,0	1913,7
Prienų r. sav.	27882,4	26557,1	564,0	28,5	559,8	117,0	87,0
Raseinių r. sav.	36331,8	34294,6	1131,2	6,0	561,6	7155,8	221,4

2006 m. materialinės investicijos Kauno apskrityje sudarė 3123,3 mln. litų, arba 4599 litus vienam apskrities gyventojui, šalyje materialinių investicijų vienam gyventojui teko 5861 litas. Kauno mieste investicijos vienam gyventojui buvo didesnės nei visos apskrities 1638 litais ir 376 litais didesnės nei šalies. Nuo 2004 metų iki 2006 metų Birštono savivaldybėje, Kėdainių, Prienų, Raseinių rajonų savivaldybėse materialinės investicijos vienam gyventojui didėjo, tačiau apskrities vidurkio nepasiekė. Mažiausiai materialinių investicijų ir materialinių investicijų vienam gyventojui 2006 metais teko Kaišiadorių (85,4 mln. litų ir 2345 litai) ir Prienų (48,2 mln. litų ir 1410 litai) rajonų savivaldybėms.

Materialinės investicijos, tenkančios vienam gyventojui, 2004–2006 m.

Litais

	2004	2005	2006
Šalyje	3523	4540	5861
Kauno apskrityje	2811	3781	4599
Birštono sav.	1501	1858	3222
Jonavos r. sav.	3268	3944	3795
Kaišiadorių sav.	1377	2613	2345
Kauno m. sav.	3595	4781	6237
Kauno r. sav.	1874	3632	2914
Kėdainių r. sav.	2135	2115	2957
Prienų r. sav.	1033	1135	1410
Raseinių r. sav.	1290	1289	2256

Tiesioginės užsienio investicijos (TUI) Kauno apskrityje, 2008 m. sausio 1 d. duomenimis, sudarė 3925,2 mln. litų ir, palyginti su 2007 m. (2455,8 mln. litų), padidėjo 60 %, o palyginti su 2001 m. – 3,2 karto (2001 m. sausio 1 d. – 1211,1 mln. litų).

2008 m. sausio 1 d. Kauno apskritis pagal TUI šalyje buvo trečia po Vilniaus ir Telšių apskričių. 57 % visų Kauno apskrities TUI investuota Kauno miesto savivaldybėje (2254,6 mln. litų), 37 % – Kėdainių rajono savivaldybėje (1469,9 mln. litų).

Vidutiniškai vienam Kauno apskrities gyventojui teko 5826 litai TUI, tai 61 % daugiau nei 2007 m. (3626 litai). Kauno apskritis pagal šį rodiklį yra ketvirtoji šalyje, tačiau palyginti su šalies vidurkiu (10 547 litai), atsilieka 1,8 karto.

Daugiausia TUI vienam gyventojui Kauno apskrityje teko Kėdainių rajono savivaldybėje – 23 331 litas, tai 4 kartus daugiau nei vidutiniškai apskrityje ir dvigubai daugiau nei šalyje. Mažiausia TUI (0,1 mln. litų) ir TUI vienam gyventojui (28 litai) teko Birštono ir Prienų (3,3 mln. litų ir 97 litai) bei Kaišiadorių (11,2 mln. litų ir 312 litų) rajonų savivaldybėse.

Daugiausia Kauno apskrityje investavo Rusijos (1410,4 mln. litų, arba 36 %), Suomijos (564,5 mln. litų, arba 14 %), Danijos (204,2 mln. litų, arba 5 %), Liuksemburgo (199,2 mln. litų, arba 5 %) ir Jungtinių Amerikos Valstijų (196,4 mln. litų, arba 5 %) investuotojai.

Kauno apskrityje, 2008 m. sausio 1 d. duomenimis, daugiausia investuota į apdirbamąją gamybą (2506,3 mln. litų, arba 64 % visų TUI), didmeninę ir mažmeninę prekybą (726,1 mln. litų, arba 18 %) ir nekilnojamojo turto, nuomos ir kito verslo veiklos įmones (205,3 mln. litų, arba 5 %).

Apdirbamojoje gamyboje daugiausia TUI teko chemijos produktų gamybos įmonėms – 1639,5 mln. litų (65 % visų apdirbamosios gamybos TUI ir beveik pusė visų Kauno apskrities TUI), maisto produktų ir gėrimų – 310,4 mln. litų, arba 12 %, ir tekstilės gaminių gamybos įmonėms – 206,0 mln. litų, arba 8 %.

Veikiančių įmonių skaičius Kauno apskrityje nuo 2005 m. nuolat didėjo, 2007 m. gruodžio 31 d. buvo 16 287 ūkio subjektai. Pagal ekonominės veiklos rūšis daugiausia veikiančių ūkio subjektų buvo didmeninėje ir mažmeninėje prekyboje, antroje vietoje – nekilnojamasis turtas, nuoma ir kita

verslo veikla, apdirbamoji gamyba, statyba. Ūkio subjektai, turintys iki 9 darbuotojų, palyginti su visais veikiančiais ūkio subjektais, sudarė 74,5 %, o ūkio subjektai, kuriuose dirba daugiau kaip 250 darbuotojų, – 0,7 %.

Verslumas, pramonė, statyba

Pagal verslumo lygį Kauno apskritis nusileidžia tik Vilniaus ir Klaipėdos apskritims ir viršija Lietuvos vidurkį. Šalies verslumo lygis 2007 m. buvo 18,8, o Kauno apskrityje jis sudarė 19.

Pagal parduotos pramonės produkcijos apimtį 2007 m. Kauno miesto savivaldybei teko 50 %, Jonavos rajono – 19 %, Kėdainių – 17 %, Kauno rajono – 6 %, Kaišiadorių – 5 %, Raseinių – 2 %, Prienų rajonui – 1 %, Birštonui – 0,2 % apskrities pramonės produkcijos vertės. Jonavoje ir Kėdainiuose sukoncentruota didžioji Lietuvoje pagaminamų ir eksportuojamų trąšų ir chemikalų gamybos dalis. Kauno miesto savivaldybėje, kuriai tenka apie 11 % visos šalies išgaunamosios ir apdirbamosios pramonės, gamyba labai įvairi. Sparčiausiai auga kombinuotųjų pašarų, gėrimų, tekstilės ir plastikinių gaminių, statybinių medžiagų, kėbulų, priekabų ir puspriekabių ir jų dalių, elektros skirstomosios ir valdymo įrangos, kompiuterių, baldų gamyba.

Svarbiausi apskrities gaminiai 2001–2007 m.

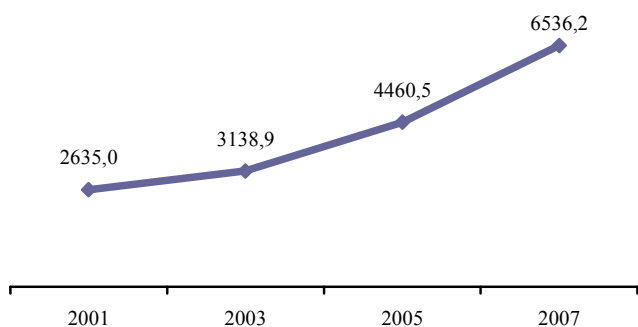
	2001	2003	2005	2007
Sintetinis amoniakas, tūkst. t N	449,0	462,0	432,0	936,0
Mineralinės trąšos, skaičiuojant 100 % maistingųjų medžiagų, tūkst. t	551,4	623,7	822,8	929,5
Miltai, tūkst. t	69,4	72,0	82,2	72,2
Kombinuotieji pašarai, tūkst. t	71,7	99,8	129,0	173,9
Putojantys fermentiniai gėrimai, tūkst. dal	433,2	527,0	572,7	487,9
Vilnoniai audiniai, mln. m ²	12,4	10,7	11,4	10,1
Daugiasieniai izoliacijos elementai iš stiklo, tūkst. m ²	201,0	393,4	650,7	628,5
Surenkamieji konstrukciniai elementai, tūkst. t	107,4	137,1	200,6	219,3
Fosforo rūgštis, tūkst. t	159,3	374,2	409,4	430,3
Sieros rūgšties monohidratas, tūkst. t	303,8	655,0	713,2	747,5
Diamofosas, tūkst.	312,7	726,4	720,9	821,6

Didžiausios ir labiausiai žinomos apskrities pramonės įmonės – AB „Achema“ (azoto trąšų, kitų chemijos produktų gamyba), AB „Lifosa“ ir „Kemira Lifosa“ (trąšų gamyba), AB „Sanitas“ (vaistų gamyba), AB „Danisco Sugar Kėdainiai“ (cukraus pramonė), AB „Kraft foods Lietuva“ (maisto produktų gamyba, prekyba), AB „Stumbras“ (alkoholinių gėrimų gamyba), AB „Ragutis“ (alaus ir sidro gamyba), ŽŪKB „Krekenavos mėsa“ (mėsos gamyba), AB „Kaišiadorių paukštynas“ (paukštienos gamyba), UAB „Samsonas“ ir ŽŪB „Nematekas“ (mėsos ir mėsos produktų gamyba), AB „Audimas“ (drabužių gamyba), UAB „Lietlinen“ (lininių verpalų gamyba), UAB „Betonika“ ir UAB „Kauno gelžbetonis“ (betono gaminių gamyba), UAB „Mechel Nemunas“ (vielos gamyba), UAB „Kitron“ (elektroninės įrangos gamyba), UAB „Carlo Gavazzi industri Kaunas“ (elektronikos komponentų gamyba), AB „Freda“, AB „Kauno baldai“ ir UAB „Theca furniture“ (baldų gamyba).

46,4 % Kauno apskrityje pagamintos produkcijos parduodama Lietuvos, 53,6 % – ne Lietuvos rinkoje. Didėjanti gamyba apskrities įmonėse lėmė spartesnį eksporto augimą. Iš viso apskričiai teko 22,2 % lietuviškos kilmės prekių eksporto. Didžiąją eksportuojamų prekių dalį sudarė trąšos, baldai, tiesiasroviai vožtuvai, celiuliozės acetato gijiniai siūlai.

Apskirtyje pagamintų prekių eksportas 2001–2007 m.

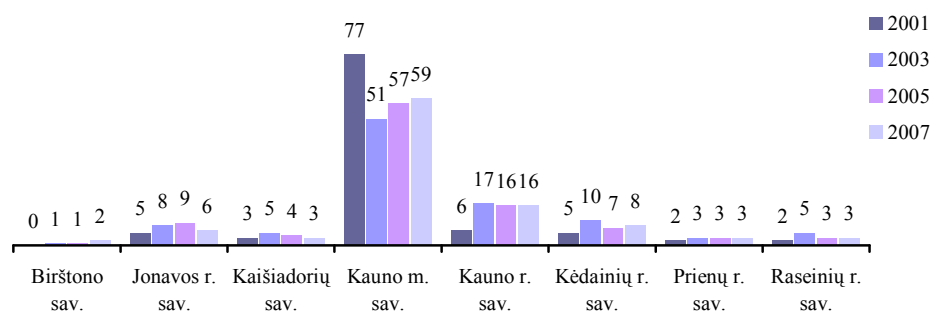
Mln. litų



Kauno apskrčiai tenka 17,6 % visų šalyje savo jėgomis atliktų statybos darbų. 2007 m. statybos įmonės apskrityje atliko statybos darbų už 1892,6 mln. litų, tai 3,3 karto daugiau negu 2001 m. Statybos darbų didėjimą lėmė naujos statybos ir rekonstravimo darbų sparta.

Atlikta statybos darbų 2001–2007 m.

Apskirtyje atlikti statybos darbai – 100 procentų



2007 m. Kauno apskrityje pastatytas 701 gyvenamasis namas (10 daugiabučių ir 691 1–2 butų namas). Naujai pastatytuose gyvenamuose namuose įrengta 1140 butų, tai dukart daugiau nei 2001 m. Kauno apskrityje pastatyti butai sudarė 12 % visų šalyje pastatytų butų. Vidutinis buto naudingasis plotas siekė 126,8 m² (šalyje – 102,6 m²). Apskrityje vyrauja 1–2 butų namų statyba, 2007 m. pastatytas 691 1–2 butų namas ir įrengta 713 butų, jų naudingasis plotas sudarė 116,7 tūkst. m², arba 80 % visų pastatytų Kauno apskrityje butų naudingojo ploto. Vien tik 1–2 butų namai buvo statomi Birštono ir Jonavos, Kaišiadorių, Kėdainių, Prienų, Raseinių rajonų savivaldybėse. Didžiausi namai pagal vidutinį buto naudingąjį plotą buvo pastatyti Kauno rajono savivaldybėje (169,0 m²). Likę 427 butai buvo įrengti daugiabučiuose namuose, jų naudingasis plotas sudarė 27,9 tūkst. m². Kauno miesto savivaldybėje pastatyta beveik 57 % visų apskrities butų.

2007 m. išduoti 1953 statybos leidimai 1953 gyvenamiesiems namams statyti. Šiuose namuose suplanuoti 3307 butai, tai 1022 butais daugiau nei 2006 m.

Pastatytų butų skaičius ir naudingasis plotas 2001–2007 m.

	Butų skaičius				Naudingasis plotas, tūkst. m ²			
	2001	2003	2005	2007	2001	2003	2005	2007
Šalyje	3785	4628	5933	9286	385,3	491,4	651,6	953,2
Kauno apskrityje	532	543	1099	1140	66,9	84,6	149,6	144,6
Birštono sav.	20	1	2	2	0,9	0,1	0,2	0,3
Jonavos r. sav.	39	36	37	33	4,2	4,0	5,5	4,5

	Butų skaičius				Naudingasis plotas, tūkst. m ²			
	2001	2003	2005	2007	2001	2003	2005	2007
Kaišiadorių sav.	32	40	176	29	3,4	8,5	17,5	4,1
Kauno m. sav.	240	192	546	649	31,8	35,8	80,9	66,6
Kauno r. sav.	147	196	223	343	20,0	26,7	30,6	58,0
Kėdainių r. sav.	8	19	48	22	1,0	2,1	6,7	3,3
Prienų r. sav.	20	29	45	37	2,6	3,5	5,1	4,8
Raseinių r. sav.	26	30	22	25	3,0	3,9	3,1	3,0

2007 m. Kauno apskrityje buvo pastatyti 1076 negyvenamieji pastatai, jų bendrasis plotas sudarė 339,3 tūkst. m². Palyginti su 2006 m., apskrityje negyvenamaisiais pastatais apstatytas plotas padidėjo 151,6 tūkst. m². Daugiausia pagal bendrąjį plotą Kauno miesto savivaldybėje pastatyta pramoninių ir sandėlių pastatų, prekybos, viešbučių ir maitinimo įmonių; Kauno ir Kėdainių rajono savivaldybėse – pramoninių ir sandėlių pastatų, kitose Kauno apskrities rajonų savivaldybėse daugiausia pastatyta žemės ūkio pastatų.

Pastatytų negyvenamųjų pastatų skaičius ir bendrasis plotas 2001–2007 m.

	Pastatų skaičius				Bendrasis plotas, tūkst. m ²			
	2001	2003	2005	2007	2001	2003	2005	2007
Šalyje	940	1348	5623	5620	672,5	773,7	1300,2	1607,3
Kauno apskrityje	197	411	894	1076	187,5	182,3	260,1	339,3
Birštono sav.	1	1	15	29	0,1	0,3	0,9	17,2
Jonavos r. sav.	17	21	141	101	8,1	6,1	51,4	13,8
Kaišiadorių sav.	53	53	116	93	27,8	15,2	22,3	12,0
Kauno m. sav.	58	89	60	75	125,4	111,7	127,9	121,7
Kauno r. sav.	19	188	316	443	5,3	26,5	33,1	116,4
Kėdainių r. sav.	9	20	136	102	10,6	8,9	8,2	22,7
Prienų r. sav.	10	14	82	124	1,9	4,9	8,6	14,3
Raseinių r. sav.	30	25	28	109	8,3	8,7	7,7	21,2

2007 m. Kauno apskrityje išduoti 297 statybos leidimai 301 negyvenamajam pastatui statyti, bendrasis plotas – 263,0 tūkst. m², t. y. leistinas statyti plotas padidės 33,2 tūkst. m², palyginti su 2006 m.

Paslaugos

2007 m., palyginti su 2005 m., keleivių vežimas autobusais Kauno apskrityje išaugo 6,8 %. Keleivius aptarnavo 124 keleivių vežimo įmonės, iš jų 7 priklausė autobusų parkams. Didžioji vežėjų dalis buvo individualiosios įmonės. 2007 m. keleivių vežimo apyvarta sudarė 715,1 mln. keleivių kilometrų, palyginti su 2005 m., ji išaugo 1,7 %. Kauno apskrityje vidutinis vieno keleivio vežimo atstumas beveik nekito ir 2007 m. sudarė 10,9 km.

Kelionės autobusais, tenkančios vienam gyventojui, 2001–2007 m.

	2001	2003	2005	2007
Šalyje		69,1	81,6	89,6
Kauno apskrityje		84,1	93,0	97,5
Birštono sav.		-	-	-
Jonavos r. sav.		36,9	43,4	49,6
Kaišiadorių r. sav.		48,0	40,5	43,5
Kauno m. sav.		124,9	134,7	125,0
Kauno r. sav.		30,6	57,6	73,4

	2001	2003	2005	2007
Kėdainių r. sav.	59,1	62,6	61,0	60,9
Prienų r. sav.	20,7	24,1	27,9	25,0
Raseinių r. sav.	17,1	19,9	21,7	26,9

Kauno apskrityje, Karmėlavoje yra antras pagal dydį tarptautinis oro uostas. Kauno oro uoste 2007 m. atvyko ir išvyko 389,2 tūkst. keleivių, tai 22,7 % visų Lietuvos oro uostuose aptarnautų keleivių. Palyginti su 2006 m., keleivių skaičius 2007 m. išaugo 60,5 %. 2007 m. Kauno oro uoste buvo pakrauta 6,8 tūkst. t, arba 50 % šalies krovinių.

Iš vietinių krovinių vežimų kelių transportu 2007 m. Kauno apskrityje buvo pakrauta 11 717,8 tūkst. t krovinių, arba 23,7 % šalies krovinių. Vidutinis tonos vežimo atstumas apskrityje siekė 52,8 km ir beveik nesiskyrė nuo šalies vidurkio (54,8 km).

Vietinis krovinių vežimas kelių transportu 2004–2007 m.

Tūkst. tonų

	2004	2005	2006	2007
Pakrauta krovinių Kauno apskrityje	11025,1	7820,5	8364,3	11717,8
iš jų iškrauta:				
Alytaus apskrityje	117,4	124,8	216,0	234,8
Kauno apskrityje	8632,0	5640,2	5676,0	8724,7
Klaipėdos apskrityje	486,1	305,0	339,9	329,5
Marijampolės apskrityje	214,9	303,2	390,9	373,3
Panevėžio apskrityje	205,8	254,3	267,1	273,9
Šiaulių apskrityje	124,2	235,5	435,1	268,6
Tauragės apskrityje	271,1	51,4	73,6	88,0
Telšių apskrityje	46,6	86,8	80,0	56,4
Utenos apskrityje	161,1	53,3	79,4	113,9
Vilniaus apskrityje	766,0	765,9	806,3	1254,6

2007 m. pabaigoje Kauno apskrityje buvo 354,5 tūkst. automobilių, iš jų 90 % sudarė lengvieji automobiliai. Populiariausi buvo *Volkswagen* (61,2 tūkst., arba 19,2 %) ir *Audi* (44,9 tūkst., arba 14,1 %) markės automobiliai. Lengvųjų automobilių skaičius 2007 m., palyginti su 2005 m., išaugo 8,1 %.

Lengvųjų automobilių skaičius apskrityje 2001–2007 m.

	2001	2003	2005	2007	2007 (naujai registruotieji)
Kauno apskrityje	228656	258867	294961	318899	41399
Birštono sav.	2289	1803	2174	2412	332
Jonavos r. sav.	12975	16296	19423	22025	2945
Kaišiadorių r. sav.	9645	11949	13972	15978	2017
Kauno m. sav.	129984	147409	164538	174049	22559
Kauno r. sav.	29074	32529	38946	43926	5926
Kėdainių .sav.	19794	22770	25699	27420	3357
Prienų r. sav.	12723	12929	14462	15502	1922
Raseinių r. sav.	12172	13182	15747	17587	2341

Mažmeninės prekybos įmonių apyvarta Kauno apskrityje 2007 m. sudarė 3445,6 mln. litų, arba 18 % tokių įmonių apyvartos šalyje. Didžiausia apyvarta apskrityje buvo Kauno miesto

savivaldybėje – ji sudarė 75,6 %, mažiausia – Birštono savivaldybėje. Vidutiniškai vienam apskrities gyventojui parduota prekių už 5101 litą. Nors šis rodiklis nuolat augo, tačiau 2007 m. jis buvo 10 % mažesnis už šalies vidurkį. Daugiausia vienas gyventojas pirko prekių Kauno mieste (už 7296 litus), mažiausiai – Kauno rajone (už 1330 litų).

Mažmeninės prekybos įmonių apyvarta (be PVM) 2003–2007 m.

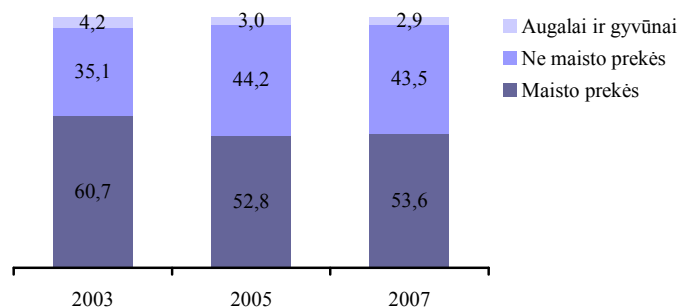
Mln. litų

	2003	2005	2007
Kauno apskrityje	2087,6	2653,4	3445,6
Birštono sav.	9,9	10,0	12,9
Jonavos r. sav.	98,5	115,5	168,9
Kaišiadorių r. sav.	75,9	87,1	117,9
Kauno m. sav.	1542,3	2005,7	2603,6
Kauno r. sav.	91,8	100,4	114,7
Kėdainių r. sav.	123,6	159,8	197,7
Prienų r. sav.	53,2	65,8	82,3
Raseinių r. sav.	92,4	109,1	147,6

Nemažai maisto, drabužių, avalynės ir kitų prekių Kauno apskrities gyventojai įsigyja turgavietėse. Kauno apskrities turgavietėse 2007 m. parduota prekių už 154,5 mln. litų, tai sudarė 4,5 % palyginti su mažmeninės prekybos įmonių apyvarta. Kauno apskrities turgavietės yra mažesnės nei Vilniaus, jose vyrauja maisto prekės.

Prekių apyvartos apskrities turgavietėse sudėtis 2003–2007 m.

Prekių apyvarta apskrities turgavietėse – 100 procentų



Restoranų, barų ir kitų maitinimo įmonių apyvarta apskrityje nuolat didėjo. 2007 m. šių įmonių apyvarta apskrityje sudarė 185,0 mln. litų, arba 20,9 % atitinkamų įmonių apyvartos šalyje. Pagal šį rodiklį Kauno apskritis yra antra šalyje, pirmaujančios Vilniaus apskrities restoranų, barų ir kitų maitinimo įmonių apyvarta buvo daugiau nei dvigubai didesnė. Maitinimo įmonės sukonzentruotos Kauno mieste (84,5 % apskrities restoranų, barų ir kitų maitinimo įmonių apyvartos). Vienam Kauno apskrities gyventojui per metus vidutiniškai teko 274 litai maitinimo įmonių apyvartos, tai 4,6 % daugiau nei vidutiniškai šalyje (262 litai). Didžiausia maitinimo įmonių apyvarta vienam gyventojui buvo Kaune mieste (438 litai), mažiausia – Kauno rajone (49 litai).

Restoranų, barų ir kitų maitinimo įmonių apyvarta (be PVM) 2003–2007 m.

Mln. litų

	2003	2005	2007
Kauno apskrityje	110,6	161,4	185,0
Birštono sav.	0,8	1,0	2,0

	2003	2005	2007
Jonavos r. sav.	3,1	4,1	5,5
Kaišiadorių r. sav.	5,0	5,5	6,1
Kauno m. sav.	89,9	137,7	156,3
Kauno r. sav.	3,3	3,7	4,2
Kėdainių r. sav.	5,2	5,5	6,1
Prienų r. sav.	1,0	1,3	1,7
Raseinių r. sav.	2,3	2,6	3,1

Kauno apskrities geografinė padėtis ypač patogi turizmo verslui plėtoti. Regioną kerta svarbiausi automobilių keliai (*Via Baltika*, automagistralė Vilnius–Klaipėda), geležinkelis, Karmėlavoje yra tarptautinis oro uostas. Kauno apskritis pagal apgyvendinimo įstaigose apgyvendintų svečių ir jiems suteiktų nakvynių skaičių buvo ketvirtoji šalyje (ją lenkė Alytaus, Vilniaus ir Klaipėdos apskritys). Apskričiai teko 10 % visų Lietuvos apgyvendinimo įstaigose apgyvendintų svečių ir suteiktų jiems nakvynių. 2001–2007 m. regiono apgyvendinimo įstaigose priimtų svečių skaičius išaugo, kaip ir šalyje, 2,5 karto.

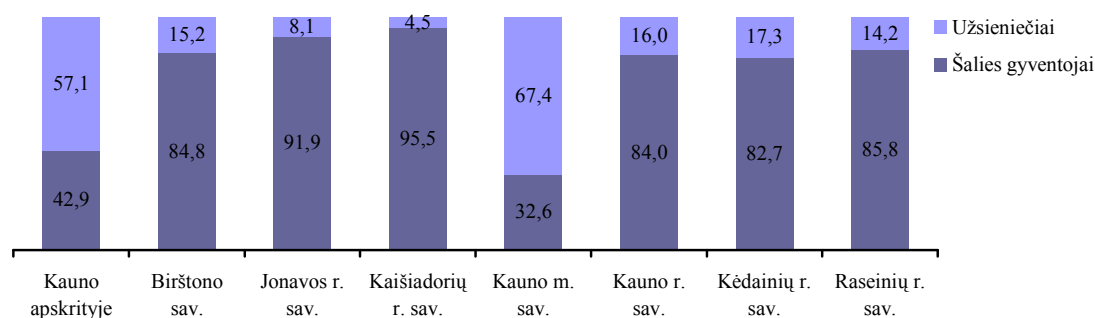
Apgyvendinimo įstaigų rodikliai 2001 ir 2007 m.

Tūkst.

	Vietų skaičius		Apgyvendinta svečių		Suteikta nakvynių	
	2001	2007	2001	2007	2001	2007
Kauno apskrityje	3,6	4,9	69,8	172,5	292,9	521,7
Birštono sav.	1,0	0,8	5,4	15,3	89,2	130,2
Jonavos r. sav.	0,1	0,1	2,6	1,7	25,6	20,3
Kaišiadorių r. sav.	0,2	0,1	2,5	1,0	4,3	3,0
Kauno m. sav.	1,2	2,1	52,7	138,8	122,1	288,6
Kauno r. sav.	1,0	1,5	3,7	7,0	44,4	63,3
Kėdainių r. sav.	0,1	0,2	2,1	6,2	4,8	11,9
Prienų r. sav.	0,0	-	0,0	-	0,0	-
Raseinių r. sav.	0,1	0,1	0,8	2,5	2,3	4,3

Apgyvendinimo įstaigose apgyvendintų svečių struktūra 2007 m.

Procentais



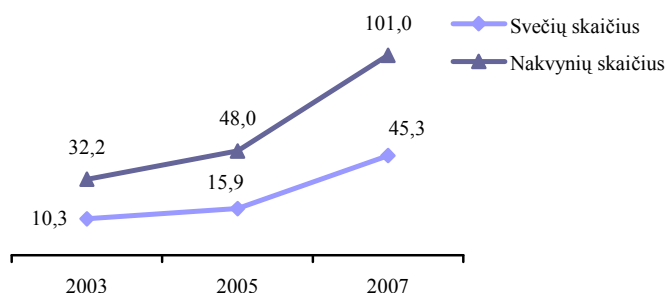
Daugiau nei pusė Kauno apskrities viešbučių yra Kaune, 2007 m. juose apsistojo 89 % visų regiono viešbučiuose apgyvendintų svečių. 2001–2007 m. svečių skaičius Kauno viešbučiuose išaugo dukart. Užsieniečiai sudarė apie 80 % visų viešbučiuose apsistojusių svečių. Didžiąją jų dalį sudarė svečiai iš Vokietijos, Baltarusijos, Rusijos, Lenkijos, Latvijos.

Birštono kurortas garsėja savo unikaliu gamtovaizdžiu ir sveikatinimo įstaigų paslaugomis. 2007 m. Birštono sanatorijose poilsio ir gydėsi 10,6 tūkst. žmonių (2001 m. – 5 tūkst.). Birštono

sveikatinimo paslaugomis daugiausia naudojami lietuviai – jie sudaro apie 85 % sanatorijose apsistojusiu poilsiautojų.

Kauno apskrityje populiarus ir kaimo turizmas. Kaimo turizmo sodybų skaičius regione 2003–2007 m. išaugo nuo 30 iki 56, o poilsiautojų jose padaugėjo 4 kartus. Apskrities kaimo turizmo sodybose ilsėjosi 15 % visų šalies kaimo turizmo sodybose poilsiausių žmonių.

Apgyvendinta svečių ir suteikta nakvynių kaimo turizmo sodybose 2003–2007 m. Tūkst.

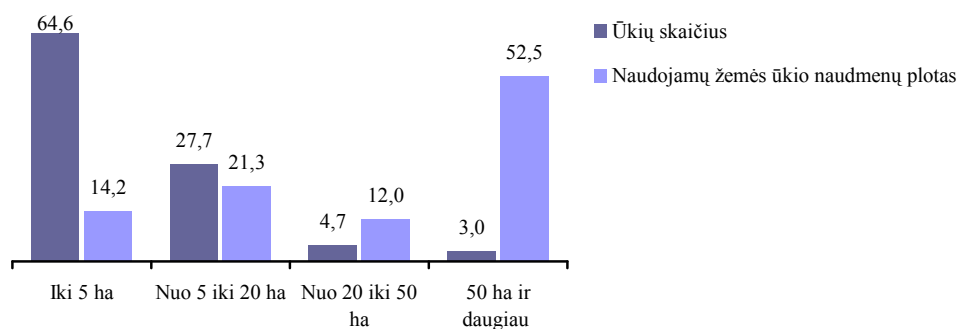


Žemės ūkis

Kauno apskrities žemės ūkio produktus gaminančių ūkių valdomas žemės ūkio naudmenų plotas yra vienas iš didžiausių Lietuvoje ir sudaro 14 % visų šalies žemės ūkio produktus gaminančių ūkių valdomo žemės ūkio naudmenų ploto. Net 71 % žemės ūkio naudmenų užima ariama žemė, 28 % užima pievos ir ganyklos ir tik 1 % – daugiamečiai sodiniai.

2007 m. Kauno apskrityje buvo 32,3 tūkst. ūkių, gaminančių žemės ūkio produktus ir turinčių daugiau kaip 1 ha žemės ūkio naudmenų. Veikė 111 žemės ūkio bendrovių ir įmonių. Vidutinis Kauno apskrities ūkio dydis yra 11,9 ha ir jis šiek tiek didesnis už vidutinį šalies ūkio dydį (šalies – 11,6 ha). Vyrauja smulkūs ūkiai, tačiau didėja ūkių, turinčių daugiau kaip 50 ha žemės ūkio naudmenų, dalis. Šie ūkiai, sudarantys 3 % visų apskrities žemės ūkio produktus gaminančių ūkių, valdo daugiau kaip pusę apskrities žemės ūkio naudmenų. Didžiausi ūkiai Kėdainių ir Raseinių rajonų savivaldybėse – vidutinis jų dydis yra atitinkamai 16,3 ir 14,8 ha.

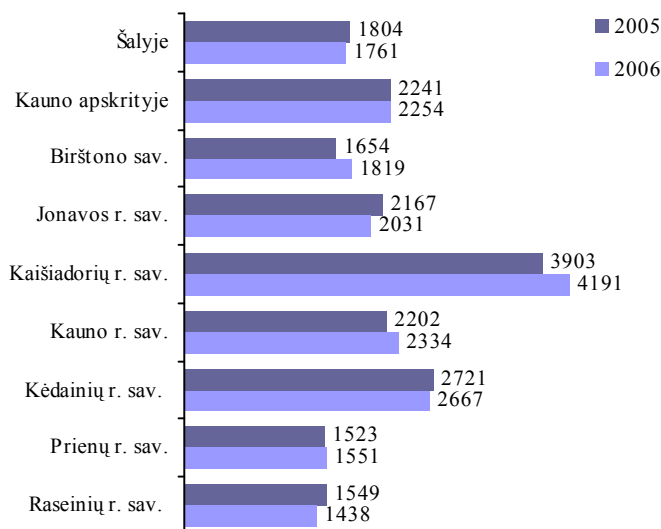
Skirtingo dydžio ūkių skaičius ir naudojamų žemės ūkio naudmenų plotas 2007 m. Procentais



2006 m. Kauno apskrityje išauginta didžiausia dalis (18,9 %) šalies žemės ūkio produkcijos. 30,1 % apskrities žemės ūkio produkcijos išauginta Kėdainių, 19 % – Kaišiadorių, 17,1 % – Kauno rajonų savivaldybėse. Augalininkystės ir gyvulininkystės produkcija sudarė beveik vienodą apskrities bendrosios žemės ūkio produkcijos dalį. Tačiau atskirose savivaldybėse situacija kiek kitokia. Gyvulininkystės produkcija sudarė didesnę dalį Kaišiadorių (80,6 %), Jonavos (55,6 %) ir

Prienu (52,9 %) rajonų savivaldybėse. Augalininkystės produkcija didesnę dalį sudarė Kėdainių (65 %), Kauno (63,2 %) rajonų, Birštono (51,7 %), Raseinių rajono (51,2 %) savivaldybėse.

Bendroji žemės ūkio produkcija, tenkanti 1 ha žemės ūkio naudmenų, 2005 ir 2006 m.
Litais



Kauno apskritis – trečioji pagal pasėlių plotą. Visų apskrities savivaldybių pasėlių struktūroje didžiausią dalį užima grūdiniai augalai. Didžiausi jų plotai Kėdainių (2007 m. – 31,3 % nuo visų apskrities grūdinių augalų ploto) ir Raseinių (2007 m. – 23,5 %) rajonų savivaldybėse. Daugiausia auginama vasarinių javų. Grūdinių augalų derlingumas apskrityje 2007 m. siekė 3,14 tonų iš hektaro ir buvo didesnis nei vidutinis Lietuvoje (2007 m. – 2,94 tonų iš hektaro) bei vienas iš didžiausių tarp visų apskričių.

Vis daugiau auginama rapsų. Apskrities pasėlių struktūroje 2007 m. rapsai sudarė 12,2 % (2001 m. – tik 3,4 %), t. y. 2001–2007 m. rapsų plotai padidėjo 4,3 karto. Daugiausia rapsų auginama Kėdainių rajono savivaldybėje (2007 m. – 39,8 % viso apskrities rapsų ploto). Šių augalų derlingumas apskrityje (2007 m. – 1,76 tonų iš hektaro) buvo mažesnis nei vidutinis Lietuvoje (2007 m. – 1,79 tonų iš hektaro), tačiau Birštono ir Prienu, Kėdainių rajonų savivaldybėse jis viršijo vidutinį apskrities ir šalies rapsų derlingumą.

Nors apskrities pasėlių struktūroje bulvės ir lauko daržovės sudaro nedidelę dalį (2007 m. – 3,8 %), tačiau šių augalų plotai ir derlingumas vieni iš didžiausių tarp apskričių.

Kauno apskritis – antra pagal laikomų galvijų, kiaulių ir paukščių skaičių. 2008 m. pradžioje Kauno apskrityje buvo auginama 13,2 % šalyje laikomų galvijų, 16,4 % kiaulių, 26,6 % paukščių. Daugiausia galvijų laikoma Raseinių (2008 m. pradžioje – 24,3 % visų apskrityje laikomų galvijų) ir Kėdainių (2008 m. pradžioje – 23,7 %) rajonų savivaldybėse. Kiaulių daugiausia laikoma Jonavos (2008 m. pradžioje – 31 % visų apskrityje laikomų kiaulių) ir Kėdainių (2008 m. pradžioje – 26,1 %) rajonų savivaldybėse. Net 90,6 % apskrities, arba ketvirtadalis šalies, paukščių auginama Kaišiadorių rajono savivaldybėje.

Populiarus ekologinis ūkininkavimas. VšĮ „Ekoagros“ duomenimis, Kauno apskrityje 2007 m. buvo sertifikuoti 364 ūkiai (12,8 % visų Lietuvos sertifikuotų ūkių). Jų sertifikuotas plotas buvo 16,4 tūkst. ha ir sudarė 13,6 % viso Lietuvoje sertifikuoto ploto. Ekologinio žemės ūkio taisyklės savo ūkiuose taikė 140 Raseinių, 51 Kaišiadorių, 49 Kėdainių rajonų, 49 Prienu rajono ir Birštono, 38 Jonavos, 37 Kauno rajonų savivaldybių ūkininkai.

Apskritis įnašas į šalies žemės ūkį svarus. Apskritis pasižymi derlingomis žemėmis, todėl yra geros sąlygos augalininkystei ir gyvulininkystei plėtoti.

Kauno apskritis yra vienas iš svarbiausių mūsų šalies regionų. Tačiau būtina ir toliau spartinti ekonomikos augimą visame regione, visiškai išnaudojant regiono pramonės ir infrastruktūros potencialą. Būtina plėtoti ir modernizuoti regiono kelių infrastruktūrą, integruojant juos į vieningą šalies ir ES sistemą, didinti pramonės ir verslo konkurencingumą, diegiant aukštos pridėamosios vertės gamybą ir informacines technologijas.