

KLAIPĖDOS APSKRITIES EKONOMIKA

Pagal ekonominio išsivystymo lygį Klaipėdos apskritis – vienas iš sėkmingiausiai besiplėtojančių regionų šalyje. Klaipėdos apskričiai tenka 11,5 % Lietuvoje sukuriama bendrojo vidaus produkto (BVP). 2007 m. vidutiniškai vienam gyventojui apskrityje buvo sukurta 29,8 tūkst. litų BVP, arba 2,6 % daugiau nei vidutiniškai šalyje.

Palyginti su bendra situacija Lietuvoje, Klaipėdos apskrityje labiau išvystyta pramonė ir statyba bei paslaugų infrastruktūra. Pramonėje ir statyboje sukuriama 32,7 % visos apskrities bendrosios pridėtinės vertės (BPV) (šalyje – 32,8 %). Paslaugų sferoje sukuriama 64,2 % BPV (šalyje – 62,7 %). Žemės ūkyje, miškininkystėje ir žuvininkystėje Klaipėdos apskrityje sukuriama 3,1 % apskrities BPV (šalyje – 4,5 %).

2007 m. Klaipėdos apskrities įmonės sumokėjo 199,7 mln. litų pelno mokesčio. Tai 12,8 % daugiau negu 2006 m. Didžiausias pelno mokesčio augimas užfiksuotas Neringos miesto savivaldybėje, kurioje 2007 m., palyginti su 2006 m., jis padidėjo 3,5 karto, ir Šilutės savivaldybėje – 1,7 karto. Daugiausia pelno mokesčio Klaipėdos apskrityje 2007 m. sumokėjo apdirbamosios pramonės ir transporto, sandėliavimo ir ryšių įmonės. Socialinio mokesčio 2007 m. sumokėta 46,1 mln. litų.

Sumokėtas pelno mokestis 2004–2007 m.

Tūkst. litų

	2004	2005	2006	2007
Klaipėdos apskrityje	108387,3	127156,2	177084,5	199734,8
Klaipėdos m. sav.	58129,9	82836,8	126319,3	143256,8
Neringos sav.	443,8	717,9	938,8	3314,3
Palangos m. sav.	3876,9	4747,0	6400,4	6676,7
Klaipėdos r. sav.	37921,9	29060,3	26134,4	28032,7
Kretingos r. sav.	2728,2	4827,1	12456,0	10445,5
Skuodo r. sav.	694,4	644,8	1124,4	1719,4
Šilutės r. sav.	4592,3	4322,3	3711,2	6289,4

Išaugo ir savivaldybių pajamos, gaunamos iš surenkamų mokesčių. Daugiausia pajamų savivaldybėse gaunama iš gyventojų pajamų ir nekilnojamo turto mokesčio.

Savivaldybių biudžetams sumokėti ir įskaityti mokesčiai 2007 m.

Tūkst. litų

	Iš viso mokesčių	iš jų					rinkliavos
		gyventojų pajamų mokestis	žemės mokestis	paveldimo turto mokestis	nekilnojamojo turto mokestis	mokestis už aplinkos teršimą	
Klaipėdos apskrityje	354891,2	295052,1	5725,4	870,9	43967,4	1648,4	6686,6
Klaipėdos m. sav.	153479,1	121986,9	1173,3	251,6	26220,4	84,6	2198,5
Neringos sav.	18761,7	14434,7	-	-	1684,8	116,8	2557,6
Palangos m. sav.	31258,7	19417,8	2087,2	438,4	7974,6	283,0	1223,9
Klaipėdos r. sav.	47972,8	43114,6	894,1	103,0	3308,3	161,0	269,8
Kretingos r. sav.	38246,2	35518,6	672,1	57,8	1650,1	44,9	186,6
Skuodo r. sav.	21068,0	19350,6	521,1	10,1	1043,5	250,1	97,8
Šilutės r. sav.	44104,7	41228,9	377,6	10,0	2085,7	2588,8	152,4

2006 m. materialinės investicijos Klaipėdos apskrityje sudarė 2647,4 mln. litų, arba 6966 litai vienam apskrities gyventojui, šalyje materialinių investicijų vienam gyventojui teko 5861 litas. Klaipėdos apskritį pagal investicijų kiekį tenkanti vienam gyventojui galima būtų suskirstyti į dvi dalis, tai stipresnioji, kur investicijų kiekis tenkantis vienam gyventojui žymiai lenkia šalies vidurkį – Klaipėdos rajono (8578 litai), Neringos (12 499 litai), Klaipėdos miesto (9319 litai), Palangos miesto (7267 litai) savivaldybės ir silpnesnioji, kur investicijų kiekis gerokai mažesnis už šalies vidurkį – Kretingos (3914 litai), Šilutės (2182 litai), Skuodo (1059 litai) rajonų savivaldybės.

Materialinės investicijos, tenkančios vienam gyventojui, 2004–2006 m.

Litais

	2004	2005	2006
Šalyje	3523	4540	5861
Klaipėdos apskrityje	3862	6442	6966
Klaipėdos m. sav.	4641	8355	9319
Klaipėdos r. sav.	7162	12309	8578
Kretingos r. sav.	1169	1501	3914
Neringos sav.	13268	7172	12499
Palangos m. sav.	3628	5811	7267
Skuodo r. sav.	531	651	1059
Šilutės r. sav.	1691	1572	2182

Tiesioginės užsienio investicijos (TUI) Klaipėdos apskrityje, 2008 m. sausio 1 d. duomenimis, sudarė 2891,0 mln. litų (2007 m. – 2158,5 mln. litų) ir per metus padidėjo 34 %, o nuo 2001 m. sausio 1 d. (1145,3 mln. litų) – 2,5 karto.

2008 m. sausio 1 d. pagal TUI Klaipėdos apskritis šalyje buvo ketvirtoji po Vilniaus, Telšių ir Kauno apskričių. 63 % (1823,3 mln. litų) visų Klaipėdos apskrities TUI investuota Klaipėdos miesto savivaldybėje, 27 % (785,0 mln. litų) – Klaipėdos rajono savivaldybėje.

Vidutiniškai vienam Klaipėdos apskrities gyventojui teko 7632 litai TUI, arba 34 % daugiau nei 2007 m. sausio 1 d. (5689 litai). Pagal šį rodiklį Klaipėdos apskritis buvo trečioji šalyje, tačiau atsilieka nuo šalies vidurkio (10 547 litai vienam šalies gyventojui).

Daugiausia TUI vienam gyventojui Klaipėdos apskrityje teko Klaipėdos rajono savivaldybėje – 15515 litų, tai 2,0 karto daugiau nei apskrities vidurkis ir 1,5 karto daugiau nei šalies vidurkis. Mažiausia TUI ir TUI vienam gyventojui teko Skuodo (8,0 mln. litų ir 336 litai) ir Šilutės (20,9 mln. litų ir 396 litai) rajonų savivaldybėse.

Daugiausia Klaipėdos apskrityje investavo Kipro (559,4 mln. litų, arba 19 %), Danijos (455,2 mln. litų, arba 16 %), Šveicarijos (377,9 mln. litų, arba 13 %) ir Vokietijos (362,9 mln. litų, arba 13 %) investuotojai.

2008 m. sausio 1 d. duomenimis, Klaipėdos apskrityje daugiausia investuota į apdirbamąją gamybą (1731,7 mln. litų, arba 60 % visų TUI), transportą ir sandėliavimą (418,8 mln. litų, arba 14 %) ir nekilnojamojo turto, nuomos ir kitos verslo veiklos įmones (177,2 mln. litų, arba 6 %).

Apdirbamojoje gamyboje daugiausia TUI tenka chemijos produktų gamybos įmonėms (687,2 mln. litų, arba 40 % visų apdirbamosios gamybos TUI), maisto produktų, gėrimų ir tabako (496,7 mln. litų, arba 29 %), transporto priemonių ir įrangos gamybos įmonėms (193,6 mln. litų, arba 11 %).

Veikiančių įmonių skaičius Klaipėdos apskrityje nuo 2005 m. nuolat didėjo, 2007 m. gruodžio 31 d. buvo 9992 ūkio subjektai. Pagal ekonominės veiklos rūšis daugiausia veikiančių ūkio subjektų buvo didmeninėje ir mažmeninėje prekyboje, antroje vietoje – nekilnojamas turtas, nuoma ir kita verslo veikla, transportas, sandėliavimas. Ūkio subjektai, turintys iki 9 darbuotojų, palyginti su

visais veikiančiais ūkio subjektais, sudarė 76,5 %, o stambūs ūkio subjektai, kuriuose dirba daugiau kaip 250 darbuotojų, – 0,6 %.

Verslumas, pramonė, statyba

Verslumo lygiu (mažų ir vidutinių įmonių skaičiumi, tenkančiu 1000 gyventojų) Klaipėdos apskritis nusileidžia tik Vilniaus apskričiai ir smarkiai viršija Lietuvos vidurkį. Šalies verslumo lygis 2007 m. buvo 18,8, o Klaipėdos apskrityje – net 21,4.

Apskričiai tenka apie 14 % šalies išgaunamosios ir apdirbamosios pramonės. Pagal pagamintos 2007 m. pramonės produkcijos apimtį Klaipėdos miesto savivaldybei teko 50 %, Klaipėdos rajono – 36 %, Šilutės ir Kretingos rajonų savivaldybėms atitinkamai 7 ir 5 %, o Palangos miesto, Skuodo ir Neringos rajonų savivaldybėms – mažiau nei po 1 % parduotos pramonės produkcijos vertės. Apskritis pramonės veikla įvairiapusiška. Klaipėda garsėja laivų statyba ir remontu, čia dirba viena iš didžiausių laivų statyklų trijose Baltijos valstybėse – „Baltijos laivų statykla“. Klaipėdoje taip pat gaminamas alus ir kokybiški baldai. Užsienio kapitalo įmonės gamina automobilių laidus ir kabelių rinkinius eksportui. Klaipėdos ir Kretingos rajonuose išgaunama nafta, naudojama kokybiškų tepalų gamybai. Šilutės rajone išvystyta durpių gavyba ir riebių sūrių gamyba. Sparčiausiai augančios pramonės rūšys apskrityje yra maisto, chemijos (PET granulių gamyba), plastikinės taros, statybinių medžiagų, statybinių metalo konstrukcijų ir jų dalių gamyba.

Svarbiausi apskrities gaminiai 2001–2007 m.

	2001	2003	2005	2007
Alus, mln. dal	5,7	5,9	5,9	6,3
Fermentiniai sūriai, tūkst. t	7,2	7,1	6,1	4,5
Kombinuotieji pašarai, tūkst. t	53,9	57,9	72,7	86,2
Kačių ir šunų ėdalas, tūkst. t	53,9	73,6	79,6	93,5
Medienos smulkinių plokštės, tūkst. m ³	90,7	126,9	195,1	195,7
Popierius ir kartonas, tūkst. t	46,5	69,4	88,6	99,2
Automobilių laidų ir kabelio rinkiniai, tūkst. t	4,8	8,8	9,5	4,0
Durpių gavyba (sąlyginio drėgnumo), tūkst. t	43,1	67,5	69,4	37,4
Naftos gavyba, tūkst. t	470,9	382,4	216,6	154,4
Stalai, tūkst. vnt.	318,4	385,3	298,3	476,2

Stambiausios ir plačiau žinomos apskrities pramonės įmonės – „Neo Group ir UAB „Orion Global Pet“ (PET granulių gamyba), UAB „Yazaki Wiring Technologies Lietuva“ (laidų sistemų ir kabelių gamyba), UAB „Philip Moris Lietuva“ (tabako gaminiai), UAB „Masterfoods“ (ėdalo gyvūnams gamyba, maisto prekių prekyba), UAB „Vakarų medienos grupė“ (medienos produkcijos gamyba), AB Vakarų laivų gamykla (laivų remontas, metalo konstrukcijų gamyba), AB „Klaipėdos mediena“ (baldų ir medienos gaminių gamyba), UAB „Minijos nafta“ (naftos paieška, gavyba, realizacija), AB „Baltijos laivų statykla“ (laivų statyba), UAB „Agrovet“ (mėsos ir jos produktų gamyba), UAB „Pajūrio mediena“ (medienos apdirbimas), AB „Klaipėdos baldai“ (baldų gamyba), AB „Kretingos grūdai“ (grūdų perdirbimas), AB „Geonafta“ (naftos gavyba), AB „Klaipėdos kartonas“ (kartono gamyba), AB „Šilutės baldai“ (baldų gamyba), UAB „Gargždų mida“ (stogo dangų gamyba), AB „Laivitė“ (laivų remontas), UAB „Perdanga“ (statybinių medžiagų gamyba), AB „Klaipėdos duona“ (duonos ir pyrago gaminių gamyba), AB „Dilikas“ (baldų gamyba).

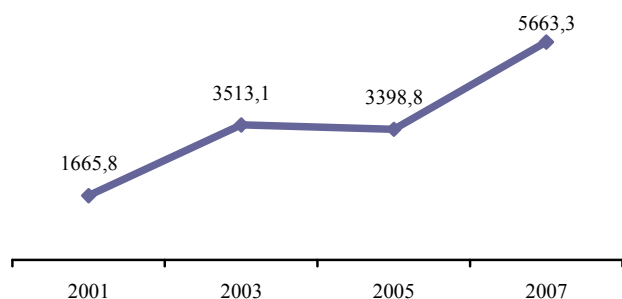
Maždaug trečdalis (34 %) Klaipėdos apskrityje pagamintos produkcijos parduodama Lietuvos, 66 % – ne Lietuvos rinkoje.

Didėjanti gamyba apskrities įmonėse lėmė spartesnį eksporto augimą. Iš viso apskričiai tenka 19,2 % lietuviškos kilmės prekių eksporto. Didžiąją eksportuojamų prekių dalį sudaro polietileno

tereftalatas, cigaretės, produktai, naudojami gyvūnų pašarams, plaukiojantieji įrenginiai (laivo blokai), baldai.

Apskirtyje pagamintų prekių eksportas 2001–2007 m.

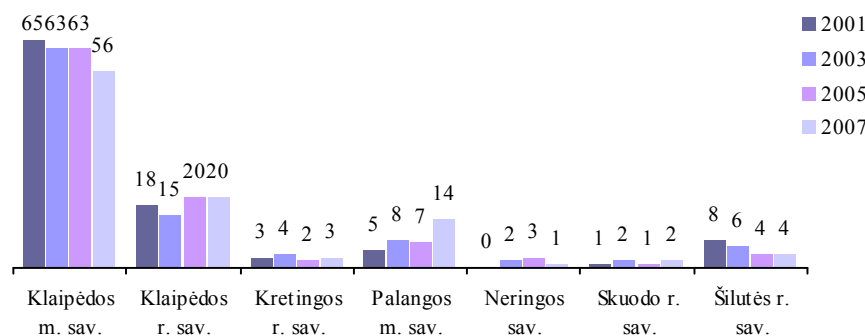
Mln. litų



Klaipėdos apskrčiai tenka 14,8 % visų šalyje atliktų savo jėgomis statybos darbų. 2007 m. statybos įmonės apskrityje atliko statybos darbų už 1592,8 mln. litų, tai 5,2 karto daugiau negu 2001 m. Statybos darbų didėjimą lėmė naujos statybos ir rekonstravimo darbų sparta.

Atlikta statybos darbų 2001–2007 m.

Apskirtyje atlikti statybos darbai – 100 procentų



2007 m. Klaipėdos apskrityje pastatyti 186 gyvenamieji namai (17 daugiabučių ir 169 1–2 butų namai), juose įrengtas 771 butas, tai 8 % visų Lietuvoje pastatytų butų. Vidutinis buto naudingasis plotas siekė 92 m² (šalyje – 102,6 m²). Pagal vidutinį buto naudingąjį plotą, didžiausi butai pastatyti Šilutės (176,7 m²), Klaipėdos (150,0 m²), Kretingos (127,7 m²) rajonų savivaldybėse bei Palangos miesto savivaldybėje (121,9 m²), jie savo vidutiniu didžiu gerokai viršijo šalies vidurkį.

Klaipėdos apskrityje pastatytų butų naudingasis plotas sudarė 70,9 tūkst. m², arba 8 tūkst. m² (10,1 %) mažiau negu 2006 m., bet 2,3 karto daugiau negu 2001 m. Klaipėdos miesto savivaldybėje pastatyta beveik 77 % visų apskrities butų.

Klaipėdos apskrityje 17 pastatytų daugiabučių namų įrengti 592 butai, jų naudingasis plotas sudarė 40 tūkst. m², tai 56 % viso pastatytų butų naudingąjo ploto. Likę 179 butai buvo įrengti 1–2 butų namuose, jų naudingasis plotas sudarė 30,9 tūkst. m² (44 % naudingąjo ploto).

2007 m. Klaipėdos apskrityje buvo išduoti 1592 statybos leidimai statyti 1612 gyvenamųjų namų. Šiuose namuose suplanuoti 4208 butai, tai 1295 butais daugiau nei 2006 m.

Pastatytų butų skaičius ir naudingasis plotas 2001–2007 m.

	Butų skaičius				Naudingasis plotas, tūkst. m ²			
	2001	2003	2005	2007	2001	2003	2005	2007
Šalyje	3785	4628	5933	9286	385,3	491,4	651,6	953,2
Klaipėdos apskrityje	326	284	614	771	31,2	34,5	67,2	70,9
Klaipėdos m. sav.	124	129	438	592	9,1	16,0	42,0	46,9
Klaipėdos r. sav.	14	22	49	52	2,3	3,6	7,4	7,8
Kretingos r. sav.	24	33	40	27	2,8	4,5	6,7	3,4
Neringos sav.	1	38	-	-	0,2	2,0	-	-
Palangos m. sav.	136	26	70	83	13,1	2,9	8,4	10,1
Skuodo r. sav.	6	7	5	4	0,7	1,0	0,7	0,4
Šilutės r. sav.	21	29	12	13	3,0	4,5	2,0	2,3

2007 m. buvo pastatyta 517 negyvenamųjų pastatų, jų bendrasis plotas sudarė 159,7 tūkst. m². Palyginti su 2006 m., negyvenamaisiais namais apstatytas plotas padidėjo 22,7 tūkst. m². Daugiausia pagal bendrąjį plotą Klaipėdos miesto savivaldybėje pastatyta pramoninių ir sandėlių pastatų, prekybos, viešbučių ir maitinimo įmonių, Palangos miesto savivaldybėje – prekybos, viešbučių ir maitinimo įmonių, kitose Klaipėdos apskrities rajonų savivaldybėse daugiausia pastatyta žemės ūkio pastatų.

Pastatytų negyvenamųjų pastatų skaičius ir bendrasis plotas 2001–2007 m.

	Pastatų skaičius				Bendrasis plotas, tūkst. m ²			
	2001	2003	2005	2007	2001	2003	2005	2007
Šalyje	940	1348	5623	5250	672,5	773,7	1300,2	1607,3
Klaipėdos apskrityje	126	151	769	517	81,4	117,0	231,0	159,7
Klaipėdos m. sav.	39	30	30	36	44,0	62,3	149,9	49,7
Klaipėdos r. sav.	25	20	495	206	20,8	13,2	54,9	47,1
Kretingos r. sav.	40	45	123	122	7,3	22,0	13,8	23,2
Neringos sav.	2	2	0,4	0,1
Palangos m. sav.	11	38	31	17	3,7	5,5	4,8	21,1
Skuodo r. sav.	...	4	74	109	...	1,9	5,0	7,3
Šilutės r. sav.	9	12	16	27	5,2	11,9	2,6	11,3

2007 m. Klaipėdos apskrityje išduoti 265 statybos leidimai negyvenamiesiems pastatams statyti, kurių bendrasis plotas – 348,3 tūkst. m², tai leistinas statyti plotas, palyginti su 2006 m., padidės 2,5 karto.

Paslaugos

2007 m., palyginti su 2005 m., keleivių vežimas autobusais Klaipėdos apskrityje išaugo 8,1 %. Keleivius aptarnavo 127 keleivių vežimo įmonės, iš jų 4 priklausė autobusų parkams. Didžioji vežėjų dalis buvo individualiosios įmonės. 2007 m. keleivių vežimo apyvarta sudarė 437,3 mln. keleivių kilometrų, palyginti su 2005 m., ji išaugo 5,1 %. Klaipėdos apskrityje vidutinis vieno keleivio vežimo atstumas beveik nekito ir 2007 m. sudarė 10,6 km.

Kelionės autobusais, tenkančios vienam gyventojui, 2001–2007m.

	2001	2003	2005	2007
Šalyje		69,1	81,6	89,6
Klaipėdos apskrityje		66,4	86,4	100,5
Klaipėdos m. sav.		110,0	145,9	174,6
Klaipėdos r. sav.		15,6	14,0	11,4

	2001	2003	2005	2007
Kretingos sav.	39,1	40,5	45,2	46,7
Neringos sav.	0,5	109,9	117,3	39,0
Palangos sav.	7,0	32,7	29,5	34,2
Skuodo r. sav.	17,9	23,9	21,7	29,6
Šilutės r. sav.	23,6	24,1	27,2	30,4

Iš vietinių krovinių vežimų kelių transportu 2007 m. Klaipėdos apskrityje buvo pakrauta 6972,8 tūkst. t. krovinių, arba 14,1 % šalies krovinių. Vidutinis tonos vežimo atstumas apskrityje sudarė 50,1 km ir buvo 4,7 km mažesnis už šalies vidurkį.

Vietinis krovinių vežimas kelių transportu 2004–2007 m.

Tūkst. tonų

	2004	2005	2006	2007
Pakrauta krovinių Klaipėdos apskrityje	5505,7	6558,2	9019,7	6972,8
iš jų iškrauta:				
Alytaus apskrityje	15,9	26,4	13,2	58,5
Kauno apskrityje	340,5	140,7	181,9	225,9
Klaipėdos apskrityje	4509,0	5781,0	8034,2	5869,4
Marijampolės apskrityje	4,6	43,4	30,0	17,2
Panevėžio apskrityje	47,6	45,8	77,0	61,2
Šiaulių apskrityje	80,2	98,2	92,1	102,5
Tauragės apskrityje	63,0	30,8	65,8	111,4
Telšių apskrityje	230,1	172,6	214,8	208,1
Utenos apskrityje	3,4	8,6	10,0	28,8
Vilniaus apskrityje	211,4	210,7	300,8	289,9

Klaipėdos apskritis yra vienintelė prie Baltijos jūros. Joje yra įsikūrę Klaipėdos valstybinis jūrų uostas ir Būtingės terminalas. 2007 m. juose buvo perkrauta 31,9 mln. t krovinių. Palyginti su 2005 m., jų krova išaugo 14,4 % (Klaipėdos valstybiniame jūrų uoste perkrauta 27,4 mln. t krovinių, arba 25,5 % daugiau, o Būtingės terminale – 4,6 mln. t, arba 25,3 % mažiau nei 2005 m.). 2007 m. iš perkrautų krovinių skystieji kroviniai sudarė 42,6 % (13,6 mln. t), birieji – 27,9 % (8,9 mln. t) ir bendrieji – 29,5 % (9,4 mln. t).

Klaipėdos valstybinis jūrų uostas taip pat užsiima transporto priemonių ir konteinerių krova. 2007 m. perkrauta 321,4 tūkst. konteinerių (TEU), 218,4 tūkst. kelių transporto priemonių, 7,4 tūkst. prekių vagonų. Jų krova kiekvienais metais sparčiai auga. Palyginti su 2005 m., išaugo konteinerių (50 %), kelių transporto priemonių (31,7 %) ir prekių vagonų (25,5 %) krova.

Klaipėdos jūrų uoste pastebimai padidėjo ir keleivių srautas, 2007 m. jų aptarnauta 211,6 tūkst., arba 27,2 %, daugiau negu 2005 m., kruizinių keleivių srautas sudarė 36,8 tūkst., arba 52,8 % daugiau nei 2005 m.

Be to, Klaipėdos apskrityje yra tarptautinis, trečias pagal dydį šalyje, Palangos oro uostas. 2007 m. į šį oro uostą atvyko ir išvyko 93,1 tūkst. keleivių ir buvo perkrauta 0,2 tūkst. t krovinių. 2007 m., palyginti su 2006 m., Palangos oro uoste keleivių sumažėjo 16 %, o krovinių – 21,8 %.

Automobilių skaičius Klaipėdos apskrityje 2007 m. pabaigoje siekė 199,8 tūkst., iš jų 90,5 % sudarė lengvieji automobiliai. Populiariausi buvo *Volkswagen* (31,2 tūkst., arba 17,3 %) ir *Audi* (24,7 tūkst., 13,6 %) markės automobiliai. Lengvųjų automobilių skaičius 2007 m., palyginti su 2005 m., išaugo 9,1 %.

Lengvųjų automobilių skaičius apskrityje 2001–2007 m.

	2001	2003	2005	2007	2007 (naujai registruotieji)
Klaipėdos apskrityje	140105	146180	165742	180809	22441
Klaipėdos m. sav.	81594	77054	83960	88280	10434
Klaipėdos r. sav.	16055	17667	21888	25637	3356
Kretingos r. sav.	13810	17397	20231	21930	2871
Neringos sav.	1037	1226	1688	2114	312
Palangos m. sav.	6412	7232	8240	8990	1153
Skuodo r. sav.	6520	7309	8874	10043	1223
Šilutės r. sav.	14677	18295	20861	23815	3092

Mažmeninės prekybos įmonių apyvarta Klaipėdos apskrityje 2007 m. sudarė 2323,9 mln. litų, arba 12,2 % tokių įmonių apyvartos šalyje. Didžiausia apyvarta apskrityje buvo Klaipėdos mieste – ji sudarė 69,9 %, mažiausia – Neringos savivaldybėje. Vidutiniškai vienam apskrities gyventojui parduota prekių už 6129 litus, tai 8,2 % daugiau už šalies vidurkį. Daugiausia vienas gyventojas pirko prekių Palangos (už 9586 litus) ir Klaipėdos (už 8761 litą) miestų savivaldybėse, mažiausiai – Klaipėdos rajono savivaldybėje (už 2713 litų).

Mažmeninės prekybos įmonių apyvarta (be PVM) 2003–2007 m.

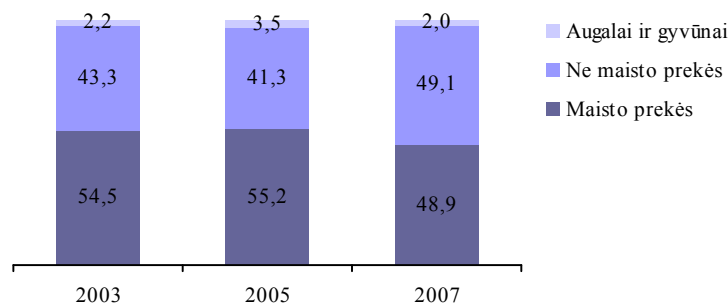
Mln. litų

	2003	2005	2007
Klaipėdos apskrityje	1446,2	1834,9	2323,9
Klaipėdos m. sav.	959,4	1281,1	1623,4
Klaipėdos r. sav.	87,4	110,0	135,5
Kretingos r. sav.	103,0	111,1	153,2
Neringos sav.	10,3	14,1	17,4
Palangos m. sav.	127,1	136,8	169,0
Skuodo r. sav.	38,5	52,3	74,4
Šilutės r. sav.	120,5	129,5	151,0

Nemažai prekių Klaipėdos apskrities gyventojai įsigyja turgavietėse. Klaipėdos apskrities turgavietėse 2007 m. parduota prekių už 310,4 mln. litų, tai sudarė 13,4 % palyginti su mažmeninės prekybos įmonių apyvarta. Klaipėdos apskrities turgaviečių apyvarta yra viena didžiausių Lietuvoje, nuo Vilniaus apskrities turgaviečių apyvartos ją skiria vos 2,7 %.

Prekių apyvartos apskrities turgavietėse sudėtis 2003–2007 m.

Prekių apyvarta apskrities turgavietėse – 100 procentų



Restoranų, barų ir kitų maitinimo įmonių apyvarta apskrityje 2007 m. sudarė 135,8 mln. litų, arba 15,3 % atitinkamų įmonių apyvartos šalyje. Klaipėdos miesto maitinimo įmonių apyvarta sudarė 66,2 % apskrityje. Vienam Klaipėdos apskrities gyventojui per metus vidutiniškai teko 358 litai maitinimo įmonių apyvartos ir 36,6 % viršijo šalies vidurkį (262 litai). Tam įtakos turėjo ir kurortiniai Palangos ir Neringos miestai.

Restoranų, barų ir kitų maitinimo įmonių apyvarta (be PVM) 2003–2007 m.

Mln. litų

	2003	2005	2007
Klaipėdos apskrityje	75,7	113,9	135,8
Klaipėdos m. sav.	47,2	76,3	89,9
Klaipėdos r. sav.	1,2	1,9	2,6
Kretingos r. sav.	6,2	6,8	7,6
Neringos sav.	3,4	4,7	5,5
Palangos m. sav.	14,6	20,1	24,2
Skuodo r. sav.	0,8	1,3	1,6
Šilutės r. sav.	2,3	2,8	4,4

Klaipėdos apskritis pagal apgyvendinimo įstaigose apgyvendintų svečių ir jiems suteiktų nakvynių skaičių užima antrą vietą šalyje (ją lenkia tik Vilniaus apskritis). Apskričiai tenka 25 % visų Lietuvos apgyvendinimo įstaigose apgyvendintų svečių ir 30 % suteiktų nakvynių. 2001–2007 m. regiono apgyvendinimo įstaigose priimtų svečių skaičius išaugo dukart (šalyje – 2,5 karto). Šiam regionui būdingas ryškus apgyvendinimo veiklos sezoniškumas. Birželio–rugpjūčio mėn. apskrities apgyvendinimo įstaigose apsistoja daugiau nei pusė visų per metus apgyvendinamų svečių.

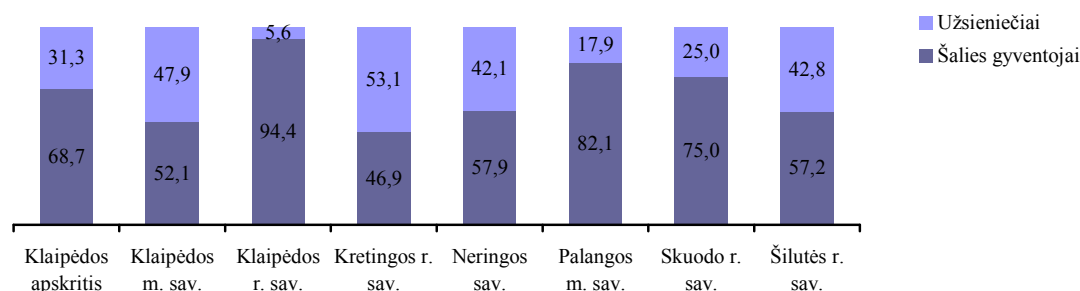
Apgyvendinimo įstaigų rodikliai 2001 ir 2007 m.

Tūkst.

	Vietų skaičius		Apgyvendinta svečių		Suteikta nakvynių	
	2001	2007	2001	2007	2001	2007
Klaipėdos apskrityje	17,7	16,9	222,6	452,7	1032,9	1559,7
Klaipėdos m. sav.	2,1	2,7	69,0	149,4	171,2	302,5
Klaipėdos r. sav.	0,9	0,9	3,2	7,8	18,0	58,5
Kretingos r. sav.	0,1	0,1	0,3	3,6	0,6	6,5
Neringos sav.	3,1	3,0	28,5	52,0	122,5	136,7
Palangos sav.	11,1	9,7	117,7	223,3	714,0	1026,4
Skuodo r. sav.	0,0	0,1	1,1	4,5	1,6	7,1
Šilutės r. sav.	0,4	0,4	2,6	12,1	5,1	22,0

Apgyvendinimo įstaigose apgyvendintų svečių struktūra 2007 m.

Procentais



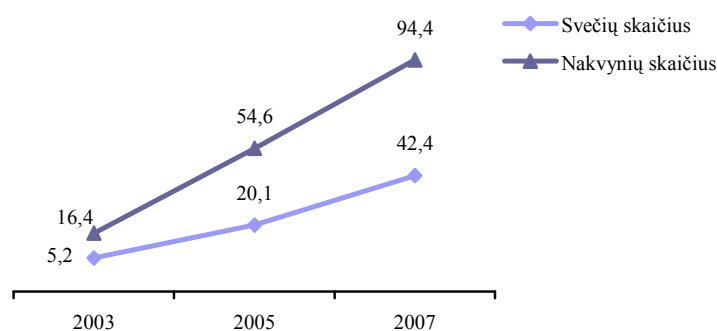
Apgyvandinimo paslaugų sistema labiausiai išplėta Palangoje, Klaipėdoje ir Neringoje. Palangos savivaldybės apgyvendinimo įstaigoms tenka 49 %, Klaipėdos – 33 %, Neringos – 11 % regiono apgyvendinimo įstaigose apgyvendintų svečių. Užsieniečiai sudarė apie 31 % svečių. Dauguma jų (apie 32 %) buvo svečiai iš Vokietijos.

Ne sezono metu Palangos prioritėtinė paslauga yra sanatorinis gydymas. Palangos sanatorijose 2007 m. poilsiauvo ir gydėsi 45,1 tūkst. žmonių (2001 m. – 31,2 tūkst.).

Klaipėdos apskrityje plėtojamos ir kaimo turizmo paslaugos. Kaimo turizmo sodybų skaičius regione 2003–2007 m. išaugo nuo 34 iki 50, o poilsiautojų jose padaugėjo 8 kartus. Apskritis kaimo turizmo sodybose buvo priimta 14 % visų šalies kaimo turizmo sodybose poilsiausių žmonių.

Apgyvendinta svečių ir suteikta nakvynių kaimo turizmo sodybose 2003–2007 m.

Tūkst.



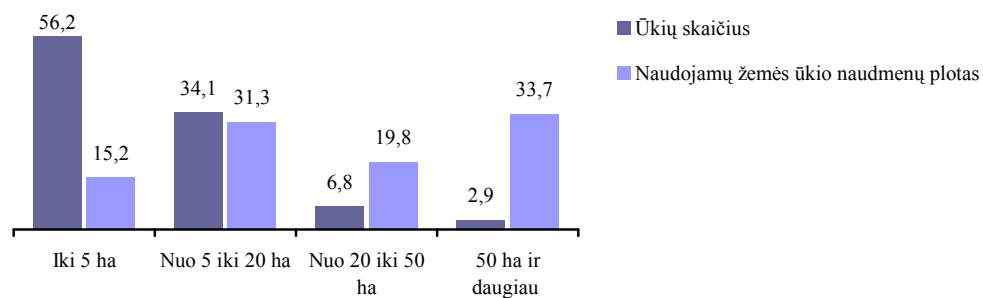
Žemės ūkis

Klaipėdos apskrities žemės ūkio produktus gaminančių ūkių valdomas žemės ūkio naudmenų plotas sudaro 8 % nuo visų šalies žemės ūkio produktus gaminančių ūkių valdomo žemės ūkio naudmenų ploto. 64 % apskrities žemės ūkio naudmenų ploto sudaro ariama žemė, 35 % – pievos ir ganyklos, 1 % – daugiamečiai sodiniai.

2007 m. Klaipėdos apskrityje buvo 20,4 tūkst. ūkių, gaminančių žemės ūkio produktus ir turinčių daugiau kaip 1 ha žemės ūkio naudmenų. Iš jų – 34 žemės ūkio bendrovės ir įmonės. Vidutinis ūkio dydis buvo mažesnis nei vidutinis šalyje ir siekė 10,4 ha (šalyje – 11,6 ha). Didžiausi ūkiai buvo Skuodo (13,9 ha) ir Kretingos (10,8 ha) rajonų savivaldybėse. Daugiausia apskrityje smulkių ūkių, valdančių iki 5 ha žemės ūkio naudmenų.

Skirtingo dydžio ūkių skaičius ir naudojamų žemės ūkio naudmenų plotas 2007 m.

Procentais

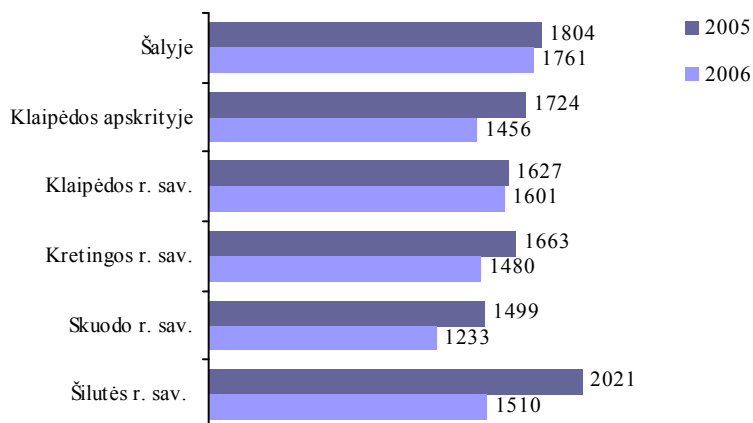


2006 m. Klaipėdos apskrityje išauginta 6,5 % šalies žemės ūkio produkcijos. Šiek tiek išsiskyrė Šilutės rajono savivaldybė, kurioje išauginta 32,4 % apskrities žemės ūkio produkcijos.

Gyvulininkystės produkcijos dalis apskrityje buvo gerokai didesnė nei augalininkystės: iš gyvulininkystės buvo gauta 68,9 % bendrųjų žemės ūkio pajamų, o iš augalininkystės – 31,1 %. Ta pati tendencija stebima ir visose Klaipėdos apskrities savivaldybėse.

Bendroji žemės ūkio produkcija, tenkanti 1 ha žemės ūkio naudmenų, 2005 ir 2006 m.

Litais



Apskritis pasėlių struktūroje didžiausią dalį sudaro daugiamečių žolės (2007 m. – 43,5 %) ir grūdiniai augalai (2007 m. – 42,4 %). Iš grūdinių augalų vyrauja vasariniai javai, kurie sudaro 66,2 % visų apskrities grūdinių augalų. Grūdinių augalų, kaip ir daugumos kitų žemės ūkio augalų, derlingumas 2007 m. buvo mažesnis nei vidutiniškai Lietuvoje.

Klaipėdos apskritis yra vidutinio dydžio pagal laikomų gyvulių skaičių. 2008 m. pradžioje čia buvo laikoma 9,8 % visų šalyje laikomų galvijų, 7,4 % kiaulių, 6,3 % ožkų, 5,5 % paukščių. Mažiausiai iš visų apskričių buvo auginama avių – tik 3,2 % visų šalyje laikomų avių. 2008 m. pradžioje apskrities ūkiuose laikomų kiaulių skaičius buvo 26,8 % mažesnis nei 2005 m. pradžioje, o laikomų bičių šeimų skaičius – 24,8 % didesnis.

Ekologinis ūkininkavimas apskrityje nėra populiarus. VšĮ „Ekoagros“ duomenimis, Klaipėdos apskrityje 2007 m. buvo sertifikuota mažiausiai ūkių iš visų apskričių. Daugiausia ūkių, kurie savo ūkiuose taikė ekologinio žemės ūkio taisykles, buvo Klaipėdos rajono savivaldybėje (2007 m. – 37 ūkiai).

Klaipėdos apskritis yra vienas iš svarbiausių mūsų šalies regionų. Tačiau būtina ir toliau spartinti ekonomikos augimą visame regione, visiškai išnaudojant regiono pramonės ir uosto, verslo, turizmo ir gamtos grožio potencialą. Būtina plėtoti ir modernizuoti regiono kelių infrastruktūrą, integruojant juos į vieningą šalies ir ES sistemą, didinti pramonės ir verslo konkurencingumą, diegiant aukštos pridėamosios vertės gamybą ir informacines technologijas. Užtikrinti subalansuotą kranto juostos plėtrą, išsaugant ateities kartoms vertingiausią Lietuvos kraštovaizdžio komponentą – Baltijos jūros pakrantės juostą.