

MARIJAMPOLĖS APSKRITIES EKONOMIKA

Pagal ekonominio išsivystymo lygį Marijampolės apskritis smarkiai atsilieka nuo šalies vidurkio. Marijampolės apskričiai tenka 3,2 % Lietuvoje sukuriama bendrojo vidaus produkto (BVP). 2007 m. vidutiniškai vienam gyventojui apskrityje buvo sukurta 17,5 tūkst. litų BVP, tai 39,7 % mažiau nei vidutiniškai Lietuvoje. Pagal BVP vienam gyventojui Marijampolės apskritį galima priskirti silpniausiųjų grupei (mažesnis rodiklis yra tik Tauragės apskrityje).

Marijampolės apskrityje paslaugoms tenka 55 % viso apskrities pridėtinės vertės (šalyje – 62,7 %), pramonei ir statybai – 30,9 % (šalyje – 32,8 %). Žemės ūkyje, miškininkystėje ir žuvininkystėje Marijampolės apskrityje sukuriama net 14,1 % apskrities bendrosios pridėtinės vertės (BPV), o štai šalyje – tik 4,5 %. Apskritis turi galias žemės ūkio produkcijos perdirbimo pramonės tradicijas. Žemės ūkis yra pagrindinė apskrities ekonomikos šaka (kaime gyvena beveik pusė regiono gyventojų), sąlygojusi mažą pridėtinę vertę kuriančių ir aukštos kvalifikacijos nereikalaujančių veiklos rūšių dominavimą.

Tačiau gerėjančią ekonominę situaciją rodo didėjantis apskrities įmonių mokamas pelno mokestis. 2007 m. Marijampolės apskrities įmonės sumokėjo 26,9 mln. litų pelno mokesčio. Tai 27 % daugiau negu 2006 m. Didžiausias pelno mokesčio augimas užfiksuotas Marijampolės savivaldybėje, kur 2007 m., palyginti su 2006 m., jis padidėjo 63,6 %. Daugiausia pelno mokesčio Marijampolės apskrityje 2007 m. mokėjo transporto, sandėliavimo ir ryšių bei statybos įmonės. Socialinio mokesčio 2007 m. sumokėta 6,9 mln. litų.

Sumokėtas pelno mokestis 2004–2007 m.

Tūkst. litų

	2004	2005	2006	2007
Marijampolės apskrityje	22801,0	21144,1	21147,2	26864,6
Marijampolės sav.	14140,3	10492,9	10136,9	16581,7
Vilkaviškio r. sav.	2559,2	3043,9	3577,4	3717,7
Kalvarijos sav.	562,7	429,3	215,7	130,0
Kazlų Rūdos sav.	2208,7	3097,1	2106,8	1928,7
Šakių r. sav.	3330,1	4080,9	5110,4	4506,5

Išaugo ir savivaldybių pajamos, gaunamos iš surenkamų mokesčių. 2007 m. daugiausia pajamų savivaldybės gavo iš gyventojų pajamų mokesčio.

Savivaldybių biudžetams sumokėti ir įskaityti mokesčiai 2007 m.

Tūkst. litų

	Iš viso mokesčių	iš jų					
		gyventojų pajamų mokestis	žemės mokestis	paveldimo turto mokestis	nekilnojamojo turto mokestis	mokestis už aplinkos teršimą	rinkliavos
Marijampolės apskrityje	154354,6	141495,5	3624,5	130,7	5651,8	753,3	2698,8
Marijampolės sav.	59419,6	53294,9	1305,7	57,6	3375,8	348,9	1036,7
Vilkaviškio r. sav.	40267,9	36950,3	953,4	34,4	810,6	100,6	1418,6
Kalvarijos sav.	10873,6	10309,1	282,2	4,9	153,2	77,1	47,1
Kazlų Rūdos sav.	12528,1	11631,7	199,1	15,5	510,6	130,8	40,4
Šakių r. sav.	31265,4	29309,5	884,1	18,3	801,6	95,9	156,0

2006 m. materialinės investicijos Marijampolės apskrityje sudarė 638,4 mln. litų arba 3484 litai vienam apskrities gyventojui, šalyje materialinių investicijų vienam gyventojui teko 5861 litas. Pagal vienam gyventojui tenkančias materialines investicijas Marijampolės apskritis smarkiai atsilieka nuo šalies vidurkio, išskyrus Kazlų Rūdos savivaldybę, kur 2006 metais buvo statomas

medžio drožlių plokščių fabrikas ir materialinės investicijos vienam gyventojui šoktelėjo daugiau nei 3 kartus (nuo 4185 litų 2005 metais iki 12513 litų 2006 metais) ir 2,1 karto lenkė šalies vidurkį

Materialinės investicijos, tenkančios vienam gyventojui, 2004–2006 m.

Litais

	2004	2005	2006
Šalyje	3523	4540	5861
Marijampolės apskrityje	1701	2007	3484
Kalvarijos sav.	528	1338	1440
Kazlų Rūdos sav.	3286	4185	12513
Marijampolės sav.	2408	2628	4193
Šakių r. sav.	1481	1692	1728
Vilkaviškio r. sav.	714	894	1649

Tiesioginės užsienio investicijos (TUI) Marijampolės apskrityje, 2008 m. sausio 1 d. duomenimis, sudarė 92,8 mln. litų ir, palyginti su 2007 m. (98,3 mln. litų) sumažėjo 6 %, nors palyginti su 2001 m., padidėjo 3,5 karto (2001 m. sausio 1 d. – 26,7 mln. litų). Marijampolės apskrities TUI sudaro 0,3 % visų TUI Lietuvoje.

2008 m. sausio 1 d. duomenimis, pagal TUI Marijampolės apskritis šalies mastu buvo priešpaskutinė (92,8 mln. litų) ir lenkė tik Tauragės apskritį (63,5 mln. litų). 58 % visų Marijampolės apskrities TUI buvo investuota Marijampolės savivaldybėje (53,5 mln. litų), 24 % – Šakių rajono savivaldybėje (22,5 mln. litų).

Vidutiniškai vienam Marijampolės apskrities gyventojui teko 512 litų TUI (2007 m. sausio 1 d. – 539 litai). Pagal šį rodiklį Marijampolės apskritis užima priešpaskutinę vietą šalyje ir beveik 21 kartą atsilieka nuo šalies vidurkio (10 547 litai).

Daugiausia TUI vienam gyventojui Marijampolės apskrityje teko Marijampolės savivaldybėje – 776 litai, ir Šakių rajono savivaldybėje – 618 litų. Mažiausiai TUI ir TUI vienam gyventojui teko Kalvarijos (0,1 mln. litų ir 5 litai), Kazlų Rūdos (6,5 mln. litų ir 448 litai) ir Vilkaviškio rajono (10,2 mln. litų ir 213 litų) savivaldybėse.

Daugiausia Marijampolės apskrityje investavo Estijos (19,5 mln. litų, arba 21 %), Vokietijos (12,5 mln. litų, arba 13 %) ir Norvegijos (11,1 mln. litų, arba 12 %) investuotojai.

Marijampolės apskrityje, 2008 m. sausio 1 d. duomenimis, daugiausia investuota į apdirbamąją gamybą (58,8 mln. litų, arba 63 % visų TUI), žemės ūkį, miškininkystę ir žuvininkystę (13,9 mln. litų, arba 15 %) bei didmeninę ir mažmeninę prekybą (12,4 mln. litų, arba 13 %).

Apdirbamojoje gamyboje daugiausia TUI teko metalų gamybos ir metalo gaminių gamybos įmonėms – 13,1 mln. litų (22 % visų apdirbamosios gamybos TUI), baldų – 12,7 mln. litų (22 %), drabužių – 11,9 mln. litų (20 %) gamybos įmonėms.

Veikiančių įmonių skaičius Marijampolės apskrityje nuo 2005 m. nuolat didėjo, 2007 m. gruodžio 31 d. buvo 2986 ūkio subjektai. Pagal ekonominės veiklos rūšis daugiausia veikiančių ūkio subjektų buvo didmeninėje ir mažmeninėje prekyboje, antroje vietoje – apdirbamoji pramonė, transportas, sandėliavimas. Ūkio subjektai, turintys iki 9 darbuotojų, palyginti su visais veikiančiais ūkio subjektais, sudarė 73 %, o stambūs ūkio subjektai, kuriuose dirba daugiau kaip 250 darbuotojų, – 0,7 %.

Verslumas, pramonė, statyba

Verslumo lygiu Marijampolės apskritis nusileidžia daugumai Lietuvos apskričių. Šalies verslumo lygis 2007 m. buvo 18,8, o Marijampolės apskrityje jis tesudarė 11,7 ir buvo priešpaskutinis šalyje.

Pagal 2007 m. pagamintos produkcijos apimtį daugiau nei pusė (66 %) apskrities pramonės sukonzentruota Marijampolės mieste, 17 % – Kazlų Rūdos, 9 % – Vilkaviškio, 6 % – Šakių ir 2 % – Kalvarijų rajonuose. Svarbią vietą miesto ir apskrities pramonėje užima maisto produktų gamyba (43 %) – pieno konservų ir valgomųjų ledų, tešlos ir duonos gaminių gamyba, cukraus gamyba.

Veikia plačiai žinoma specializuota kalakutų auginimo, skerdimo ir kalakutienos perdirbimo įmonė. Medienos gaminių ir baldų gamyba sudaro apie 26 %, chemijos ir plastikinių gaminių – apie 12 % visos pagamintos apskrityje išgaunamosios ir apdirbamosios pramonės produkcijos.

Svarbiausi apskrities gaminiai 2001–2007 m.

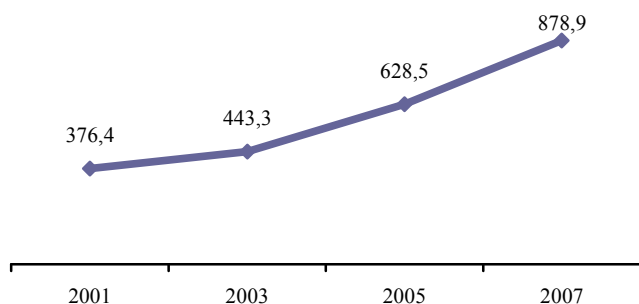
	2001	2003	2005	2007
Miltai, tūkst. t	9,6	11,3	9,3	10,2
Pieno konservai, tūkst. t	6,1	7,7	11,7	21,9
Valgomieji ledai, tūkst. t	3,8	4,1	3,7	1,9
Cukrus, tūkst. t	20,7	29,4	32,7	27,5
Paruošti arba konservuoti produktai iš daržovių ir vaisių, t	193	604	393	965
Linų pluoštas, t	338	1041	481	-
Trikotažo gaminiai, mln.	2,4	2,5	2,7	4,9
Putlieji verpalai, tūkst. t	3,1	3,1	2,2	4,1
Vilnoniai audiniai, mln. m ²	1,7	1,5	1,7	2,1
Medienos smulkiųjų plokštės, tūkst. m ³	143,6	186,6	243,5	427,8

Stambiausios ir plačiau žinomos apskrities įmonės – UAB „Marijampolės pieno konservai“ (pieno produktų gamyba), UAB „Arvi Cukrus“ (cukraus gamyba), UAB „Arvi kalakutai“ (mėsos gamyba), UAB „Lekėčiai“ (gyvulininkystė), UAB „Kratonas“ (duonos gamyba), UAB „Mantinga“ (tešlos gamyba), AB „Vernitas“ (verpalų gamyba), UAB „Arvi Fertis“ (trašų gamyba), UAB „Girių bizonas“ (baldų ir kitų medienos gaminių gamyba), AB „Jūrės medis“ (medienos gaminių gamyba), UAB „Fleming Baldai“ (baldų gamyba), UAB „Cie LT Forge“, UAB „Stevila“ ir UAB „Kelio ženklai“ (metalo gaminiai), UAB koncernas „ALGA“ (metalo konstrukcijų gamyba), UAB „Autogalantas“ (transporto priemonių, antstatų ir priekabų gamyba).

45,7 % Marijampolės apskrityje pagamintos produkcijos parduodama Lietuvos, 54,3 % – ne Lietuvos rinkoje. Viso apskričiai tenka 3 % viso lietuviškos kilmės prekių eksporto. Didžiąją eksportuojamų prekių dalį sudaro pienas ir pieno produktai, baldai, sintetiniai kuokšteliniai pluoštų verpalai, medienos drožlių plokštės.

Apskrityje pagamintų prekių eksportas 2001–2007 m.

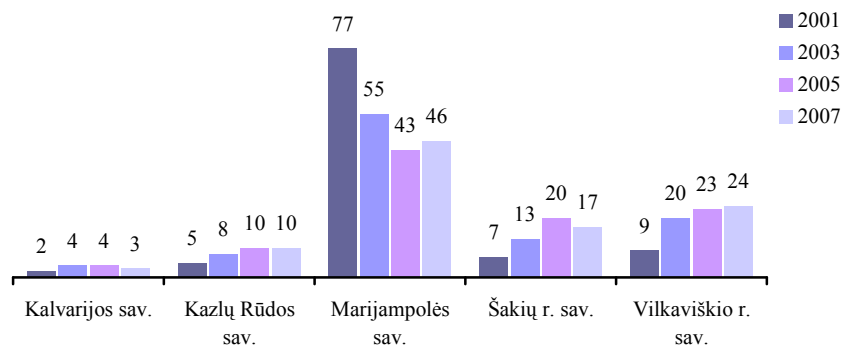
Mln. litų



Marijampolės apskričiai tenka 3 % visų šalyje atliktų savo jėgomis statybos darbų. 2007 m. statybos įmonės apskrityje atliko statybos darbų už 323,4 mln. litų, tai 4,4 karto daugiau negu 2001 m. Statybos darbų didėjimą lėmė naujos statybos ir rekonstravimo darbų sparta.

Atlikta statybos darbų 2001–2007 m.

Apskirtyje atlikti statybos darbai – 100 procentų



2007 m. Marijampolės apskrityje pastatytas 151 1–2 butų namas ir vienas daugiabutis gyvenamasis namas. Naujai pastatytuose namuose įrengti 163 butai. Vidutinis buto naudingasis plotas siekė 136,7 m² (šalyje – 102,6 m²). Pastatytų butų naudingasis plotas sudarė 22,3 tūkst. m², tai 11,7 tūkst. m² daugiau negu 2006 m. Marijampolės savivaldybėje pastatyta beveik pusė visų apskrities butų.

2007 m. Marijampolės apskrityje leista statyti 285 gyvenamuosius namus. Šiuose namuose suplanuota įrengti 350 butų, t. y. 72 butais daugiau nei 2006 m.

Pastatytų butų skaičius ir naudingasis plotas 2001–2007 m.

	Butų skaičius				Naudingasis plotas, tūkst. m ²			
	2001	2003	2005	2007	2001	2003	2005	2007
Šalyje	3785	4628	5933	9286	385,3	491,4	651,6	593,2
Marijampolės apskrityje	92	81	111	163	12,1	11,0	14,6	22,3
Kalvarijos sav.	3	4	3	7	0,5	0,5	0,4	1,1
Kazlų Rūdos sav.	6	4	1	7	0,6	0,4	0,1	0,8
Marijampolės sav.	44	45	73	89	6,4	6,3	9,1	13,6
Šakių r. sav.	15	15	15	17	2,0	1,9	2,6	2,5
Vilkaviškio r. sav.	24	13	19	43	2,6	1,9	2,4	4,3

2007 m. pastatyti 396 negyvenamieji pastatai, jų bendrasis plotas sudarė 70,8 tūkst. m². Palyginti su praėjusiais metais negyvenamaisiais pastatais apstatytas plotas padidėjo daugiau kaip 5 tūkst. m². Daugiausia pagal bendrąjį plotą Marijampolės apskrityje pastatyta žemės ūkio paskirties, pramoninių ir sandėlių pastatų.

Pastatytų negyvenamųjų pastatų skaičius ir bendrasis plotas 2001–2007 m.

	Pastatų skaičius				Bendrasis plotas, tūkst. m ²			
	2001	2003	2005	2007	2001	2003	2005	2007
Šalyje	940	1348	5623	5250	672,5	773,7	1300,2	1607,3
Marijampolės apskrityje	55	167	416	396	13,6	45,5	74,4	70,8
Kalvarijos sav.	2	1	15	23	0,7	0,4	2,1	6,1
Kazlų Rūdos sav.	3	3	16	20	0,4	0,7	8,7	16,4
Marijampolės sav.	37	30	94	114	6,0	24,3	34,0	21,9
Šakių r. sav.	7	9	75	70	5,6	5,9	14,6	10,7
Vilkaviškio r. sav.	6	124	216	169	0,9	14,2	15,0	15,7

2007 m. Marijampolės apskrityje išduoti 174 statybos leidimai 196 negyvenamiesiems pastatams statyti, kurių bendrasis plotas 78,2 tūkst. m².

Paslaugos

2007 m., palyginti su 2005 m., keleivių vežimas autobusais Marijampolės apskrityje sumažėjo 10,5 %. Keleivius aptarnavo 26 keleivių vežimo įmonės, iš jų 3 priklausė autobusų parkams. Didžioji vežėjų dalis buvo individualiosios įmonės. 2007 m. keleivių vežimo apyvarta sudarė 110,9 mln. keleivių kilometrų, palyginti su 2005 m., ji išaugo 16,8 %. Marijampolės apskrityje vidutinis vieno keleivio vežimo atstumas prailgėjo 5,3 km 2007 m. lyginant su 2005 m. ir sudarė 24,5 km.

Kelionės autobusais, tenkančios vienam gyventojui, 2001–2007 m.

	2001	2003	2005	2007
Šalyje	69,1	81,6	89,6	94,2
Marijampolės apskrityje	23,5	25,4	27,4	24,9
Kalvarijos sav.	34,0	8,9	13,5	14,3
Kazlų Rūdos sav.	2,3	3,0	0,6	1,1
Marijampolės sav.	29,7	35,5	37,5	35,6
Šakių r. sav.	23,5	25,7	24,7	21,4
Vilkaviškio r. sav.	18,3	22,0	27,3	22,5

Iš vietinių krovinių vežimų kelių transportu 2007 m. Marijampolės apskrityje buvo pakrauta 2541,6 tūkst. t krovinių, arba 5,1 % šalies krovinių. Vidutinis tonos vežimo atstumas apskrityje siekė 55,9 km ir buvo šiek tiek ilgesnis už šalies vidurkį (54,8 km).

Vietinis krovinių vežimas kelių transportu 2004–2007 m.

Tūkst. tonų

	2004	2005	2006	2007
Pakrauta krovinių Marijampolės apskrityje	1714,1	2264,3	2077,6	2541,6
iš jų iškrauta:				
Alytaus apskrityje	51,8	28,9	91,0	83,4
Kauno apskrityje	231	172,1	147,2	146,8
Klaipėdos apskrityje	20,5	25,3	48,6	64,6
Marijampolės apskrityje	1180,9	1908,4	1655,1	2078,6
Panevėžio apskrityje	42,6	23,5	21,8	19,8
Šiaulių apskrityje	18,1	17,2	7,9	21,6
Tauragės apskrityje	56,1	23,6	19,3	19,6
Telšių apskrityje	1,1	4,7	7,1	4,8
Utenos apskrityje	0,8	2,7	7,8	23,7
Vilniaus apskrityje	111,1	57,9	71,8	78,8

Marijampolės apskrityje 2007 m. pabaigoje buvo 102 tūkst. automobilių, iš jų 89,7 % sudarė lengvieji automobiliai. Populiariausi buvo *Volkswagen* (22,1 tūkst., arba 24,1 %) ir *Audi* (16,1 tūkst., arba 17,6 %) markės lengvieji automobiliai. 2007 m., palyginti su 2005 m., automobilių skaičius apskrityje beveik nekito – sumažėjo vos 0,1 %. Kazlų Rūdos savivaldybėje lengvųjų automobilių skaičius augo sparčiau ir siekė 9,6 %, palyginti su 2005 m.

Lengvųjų automobilių skaičius apskrityje 2001–2007 m.

	2001	2003	2005	2007	2007 (naujai registruotieji)
Marijampolės apskrityje	77396	77045	91594	91499	12292
Kalvarijos sav.	4947	3417	5637	6041	788
Kazlų Rūdos sav.	5134	4227	6374	6986	1046
Marijampolės sav.	40617	39071	44541	41439	5701
Šakių r. sav.	11459	12870	14894	16315	1929
Vilkaviškio r. sav.	15239	17460	20148	20718	2828

Mažmeninės prekybos įmonių apyvarta Marijampolės apskrityje 2007 m. sudarė 695,4 mln. litų, arba 3,6 % tokių įmonių apyvartos šalyje. Didžiausia – 56,9 % – apyvarta apskrityje buvo Marijampolės savivaldybėje. Vidutiniškai vienam apskrities gyventojui per metus parduota prekių už 3823 litus, o tai 32,5 % mažiau už šalies vidurkį. Daugiausia vienas gyventojas pirkė prekių Marijampolės savivaldybėje (už 5726 litus).

Mažmeninės prekybos įmonių apyvarta (be PVM) 2003–2007 m.

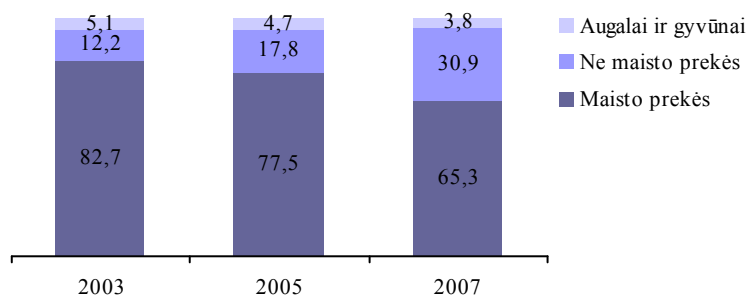
Mln. litų

	2003	2005	2007
Marijampolės apskrityje	472,4	522,9	695,4
Kalvarijos sav.	34,6	33,6	36,3
Kazlų Rūdos sav.	21,8	23,3	34,5
Marijampolės sav.	252,9	289,2	395,9
Šakių r. sav.	99,5	90,6	108,5
Vilkaviškio r. sav.	63,6	86,2	120,2

Marijampolės apskrities turgavietėse 2007 m. parduota prekių už 16,5 mln. litų, tai sudarė 2,4 % palyginti su mažmeninės prekybos įmonių apyvartos. Didžiąją turgaviečių apyvartos dalį sudarė maisto prekės, nors pastaraisiais metais augo ne maisto prekių dalis. Marijampolės apskrities turgaviečių apyvarta yra mažiausia šalyje.

Prekių apyvartos apskrities turgavietėse sudėtis 2003–2007 m.

Prekių apyvarta apskrities turgavietėse – 100 procentų



Restoranų, barų ir kitų maitinimo įmonių apyvarta Marijampolės apskrityje 2007 m. sudarė 14,0 mln. litų, arba 1,6 % atitinkamų įmonių apyvartos šalyje. Didžiausia – 55 % – apskrities maitinimo įmonių apyvarta buvo Marijampolės savivaldybėje. Vienam Marijampolės apskrities gyventojui per metus vidutiniškai teko tik 77 litai maitinimo įmonių apyvartos (šalies vidurkis – 262 litai).

Restoranų, barų ir kitų maitinimo įmonių apyvarta (be PVM) 2003–2007 m.

Mln. litų

	2003	2005	2007
Marijampolės apskrityje	8,3	11,5	14,0
Kalvarijos sav.	0,3	0,6	1,3
Kazlų Rūdos sav.	0,6	0,9	1,2
Marijampolės sav.	4,9	6,9	7,7
Šakių r. sav.	0,4	0,6	0,9
Vilkaviškio r. sav.	2,1	2,5	2,9

Marijampolės apskritis pagal apgyvendinimo įstaigose apgyvendintų svečių skaičių yra aštuntoji šalyje. Apskričiai tenka 1,6 % visų Lietuvos apgyvendinimo įstaigose apgyvendintų svečių ir 1,3 % jiems suteiktų nakvynių. 2001–2007 m. regiono apgyvendinimo įstaigose priimtų svečių skaičius išaugo 2,4 karto (šalyje – 2,5 karto).

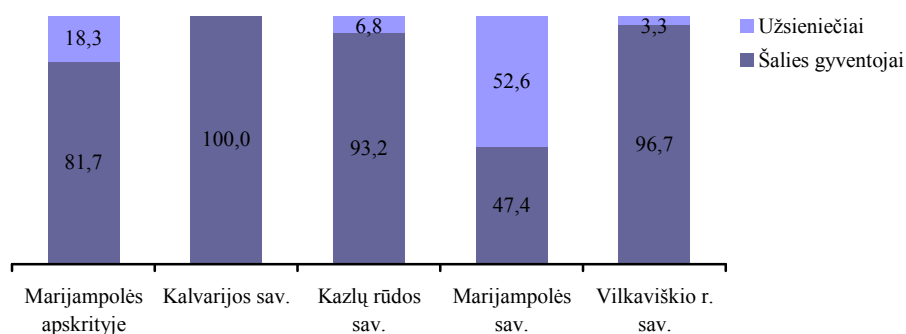
Apgyvendinimo įstaigų rodikliai 2001 ir 2007 m.

Tūkst.

	Viešbučių skaičius		Apgyvendinta svečių		Suteikta nakvynių	
	2001	2007	2001	2007	2001	2007
Marijampolės apskrityje	0,7	0,8	12,1	28,7	19,7	66,5
Kalvarijos sav.	-	0,2	-	1,1	-	11,0
Kazlų Rūdos sav.	-	0,0	-	1,8	-	1,8
Marijampolės sav.	0,3	0,2	9,5	8,7	14,6	12,5
Šakių r. sav.	0,0	-	0,1	-	0,2	-
Vilkaviškio r. sav.	0,4	0,4	2,4	17,1	4,8	41,2

Apgyvendinimo įstaigose apgyvendintų svečių struktūra 2007 m.

Procentais



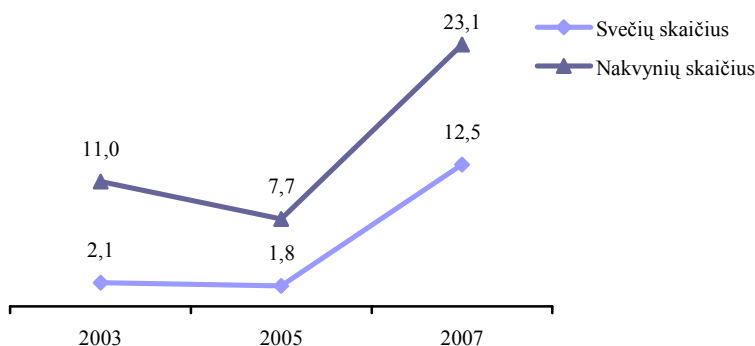
Apskritis viešbučiai koncentruoti Marijampolėje ir Vilkaviškyje. 2007 m. Marijampolės viešbučiuose apsistojo 47 %, o Vilkaviškio – 28 % visų regiono viešbučiuose apgyvendintų svečių. Užsieniečiai sudarė 43 % visų apskrities viešbučiuose apsistojusių svečių, daugiausia jų buvo iš Rusijos, Vokietijos, Baltarusijos, Lenkijos, Latvijos.

Vasaros sezono metu ypač populiarius turistų poilsis prie Vištyčio ežero Vilkaviškio rajono savivaldybėje. 2007 m. ežero pakrantėje esančiose kempinguose nakvynei apsistojo 15 tūkst. poilsiautojų (2001 m. – 0,9 tūkst.). Beveik visi poilsiautojai – lietuviai.

Marijampolės apskrityje plėtėsi ir kaimo turizmo paslaugos. Kaimo turizmo sodybų skaičius regione 2003–2007 m. išaugo nuo 5 iki 17, o poilsiautojų jose – 6 kartus. Apskritis kaimo turizmo sodybose ilsėjosi 4,3 % visų šalies kaimo turizmo sodybose poilsiausių žmonių.

Apgyvendinta svečių ir suteikta nakvynių kaimo turizmo sodybose 2003–2007 m.

Tūkst.



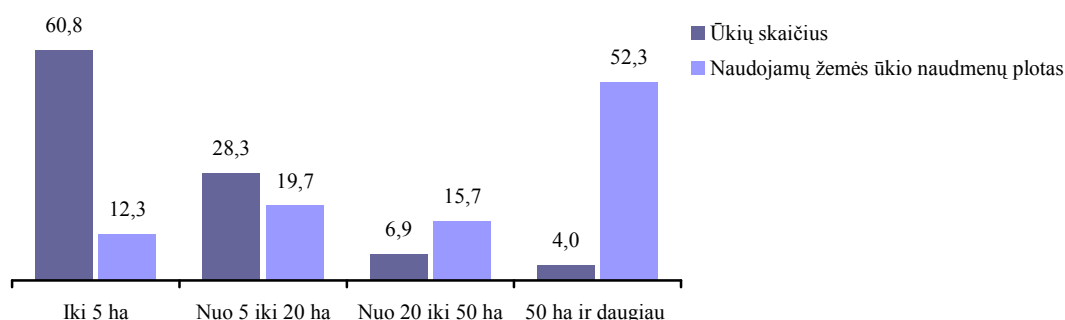
Žemės ūkis

Marijampolės apskritis yra ketvirta pagal žemės ūkio produktus gaminančių ūkių valdomą žemės ūkio naudmenų plotą, kuris sudaro 10 % nuo visų šalies žemės ūkio produktus gaminančių

ūkių valdomo žemės ūkio naudmenų ploto. 78 % žemės ūkio naudmenų užima ariama žemė. Pievos ir ganyklos užima 21 %, o daugiamečiai sodiniai – 1 %.

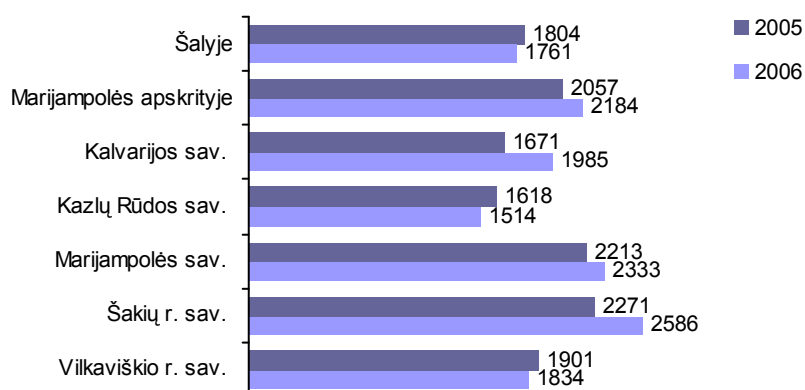
2007 m. Marijampolės apskrityje buvo 19,7 tūkst. ūkių, gaminančių žemės ūkio produktus ir turinčių daugiau kaip 1 ha žemės ūkio naudmenų. Iš jų – 45 veikiančios žemės ūkio bendrovės ir įmonės. Vidutinis Marijampolės apskrities ūkio dydis yra 13,4 ha, t. y. 15,5 % didesnis už vidutinį šalies ūkio dydį. Ūkiai nuolat stambėja: nuo 2003 m. vidutinis ūkio dydis padidėjo 24,1 %. Tačiau apskrityje vyrauja smulkūs ūkiai, nors ūkių, turinčių daugiau kaip 50 ha žemės ūkio naudmenų, dalis didėja. Šie ūkiai, sudarantys 4 % visų apskrities žemės ūkio produktus gaminančių ūkių, valdo daugiau kaip pusę apskrities žemės ūkio naudmenų. Didžiausi ūkiai Šakių rajono ir Kalvarijos savivaldybėse – vidutinis jų dydis yra atitinkamai 16 ir 13,5 ha (šalyje – 11,6 ha).

Skirtingo dydžio ūkių skaičius ir naudojamų žemės ūkio naudmenų plotas 2007 m. Procentais



2006 m. Marijampolės apskrityje išauginta 12 % šalies žemės ūkio produkcijos. 40,3 % apskrities žemės ūkio produkcijos išauginta Šakių, 26,7 % – Vilkaviškio rajono savivaldybėse. Augalininkystės produkcija sudarė 55,9 %, gyvulininkystės – 44,1 % apskrities bendrosios žemės ūkio produkcijos. Ta pati tendencija stebima Marijampolės (augalininkystės produkcija sudarė 51,6 %), Šakių (61,7 %) ir Vilkaviškio rajonų (58,9 %) savivaldybėse. O Kalvarijos ir Kazlų Rūdos savivaldybėse didesnę bendrosios žemės ūkio produkcijos dalį sudarė gyvulininkystės produkcija – atitinkamai 66,8 ir 51,3 %.

Bendroji žemės ūkio produkcija, tenkanti 1 ha žemės ūkio naudmenų, 2005 ir 2006 m. Litais



Apskrities pasėlių struktūroje didžiausią dalį užima grūdiniai augalai (2007 m. – 62,3 %), daugiametės žolės (15,8 %) ir rapsai (12,7 %). Didžiausi grūdinių augalų plotai Šakių (39,4 % visų apskrities grūdinių augalų ploto) ir Vilkaviškio (32,5 %) rajonų savivaldybėse. Grūdinių augalų derlingumas apskrityje 2007 m. siekė 3,38 tonos iš hektaro ir buvo vienas iš geriausių tarp apskričių ir yra 15 % didesnis už vidutinį šalies grūdinių augalų derlingumą.

Marijampolės apskritis – ketvirta pagal auginamų rapsų plotą, kuris sudaro 14,6 % viso šalies rapsų ploto. Šių augalų derlingumas artimas šalies vidurkiui.

Apskirtyje auginama daugiau kaip ketvirtadalis šalies cukrinių runkelių, tačiau jų plotas nuolat mažėja. 2007 m. cukrinių runkelių buvo pasėta 37,7 % mažiau negu 2001 m. O ir jų derlingumas 2007 m. buvo mažesnis nei vidutinis Lietuvoje.

2008 m. pradžioje apskrityje buvo laikoma 11,4 % visų šalyje laikomų galvijų. Daugiausia jų laikoma Šakių ir Vilkaviškio rajonų savivaldybių ūkiuose – atitinkamai 32,5 ir 27,6 % visų apskrityje laikomų galvijų. Marijampolės apskritis – ketvirta šalyje pagal laikomų kiaulių skaičių. Joje laikoma 12,4 % visų šalyje laikomų kiaulių. Daugiausia jų auginama Vilkaviškio rajono (2008 m. pradžioje – 35,2 % apskrityje laikomų galvijų) ir Kalvarijos (31,7 %) savivaldybėse. Kalvarijos savivaldybė išsiskiria kiaulių skaičiaus augimu žemės ūkio bendrovėse ir įmonėse – 2001 m. pradžioje šios savivaldybės žemės ūkio bendrovėse ir įmonėse buvo laikoma 0,6 tūkst. kiaulių, o 2008 m. pradžioje – net 31,8 tūkst.

VšĮ „Ekoagros“ duomenimis Marijampolės apskrityje 2007 m. buvo 181 sertifikuotas ūkis (6,4 % visų Lietuvos sertifikuotų ūkių). Jų sertifikuotas plotas buvo 5403 ha ir sudarė 4,5 % viso sertifikuoto ploto Lietuvoje. Ekologinio žemės ūkio taisykles savo ūkiuose taikė 66 Šakių rajono, 63 Marijampolės, Kazlų Rūdos ir Kalvarijų, 52 Vilkaviškio rajono savivaldybių ūkininkai.

Nepaisant žemo regiono ekonominio išsivystymo lygio, Marijampolės apskritis turi neblogų plėtros galimybių. Patogi geografinė padėtis leidžia plėtoti transporto ir logistikos verslą. Šis unikalaus kraštovaizdžio Lietuvos regionas turi puikias galimybes turizmo verslui plėtoti.

Verslumo didinimas, smulkaus ir vidutinio verslo įmonių steigimas ir plėtra, naujų prekių ir paslaugų kūrimas bei įvaizdžio gerinimas yra vienas iš svarbiausių uždavinių regiono plėtros strategijoje. Būtina gerinti regiono investicinį klimatą, skatinti Lietuvos ir užsienio investuotojus susidomėti šio regiono plėtros galimybėmis.