

PANEVĖŽIO APSKRITIES EKONOMIKA

Pagal ekonominio išsivystymo lygį Panevėžio apskritis šiek tiek atsilieka nuo šalies vidurkio. Panevėžio apskričiai tenka 5,9 % Lietuvoje sukuriama bendrojo vidaus produkto (BVP). 2007 m., skaičiuojant vidutiniškai vienam gyventojui, Panevėžio apskrityje buvo sukurta 20,4 tūkst. litų BVP, tai 30 % mažiau nei vidutiniškai Lietuvoje. Nominalusis BVP vienam gyventojui 2007 m. Panevėžio apskrityje išaugo 13,3 % (šalyje – 20,2 %). Pagal BVP vienam gyventojui Panevėžio apskritį galima priskirti vidutiniokių grupei.

Palyginti su bendra šalies ūkio struktūra, Panevėžio apskrityje labiau išvystyta pramonė ir statyba, kuriose sukurama 35,3 % visos apskrities bendrosios pridėtinės vertės (BPV) (šalyje – 32,8 %).

2007 m. Panevėžio apskrities įmonės sumokėjo 70,5 mln. litų pelno mokesčio – 10 % daugiau negu 2006 m. Didžiausias pelno mokesčio augimas užfiksuotas Biržų savivaldybėje, kurioje 2007 m., palyginti su 2006 m., jis padidėjo 72,2 %. 2007 m. Panevėžio apskrities įmonės sumokėjo 14,7 mln. litų socialinio mokesčio.

Sumokėtas pelno mokestis 2004–2007 m.

Tūkst. litų

| | 2004 | 2005 | 2006 | 2007 |
|-----------------------------|----------------|----------------|----------------|----------------|
| Panevėžio apskrityje | 51268,1 | 61200,6 | 64122,4 | 70511,1 |
| Biržų r. sav. | 2775,0 | 1493,6 | 1539,4 | 2651,5 |
| Kupiškio r. sav. | 1968,9 | 2407,0 | 2085,9 | 2053,0 |
| Panevėžio m. sav. | 33049,4 | 40679,5 | 46913,0 | 50961,3 |
| Panevėžio r. sav. | 4573,6 | 3400,9 | 3156,8 | 5031,3 |
| Pasvalio r. sav. | 1315,3 | 890,9 | 934,6 | 1436,3 |
| Rokiškio r. sav. | 7585,9 | 12328,7 | 9492,7 | 8377,6 |

Išaugo ir savivaldybių pajamos, gaunamos iš surenkamų mokesčių. 2007 m. daugiausia pajamų savivaldybės gavo iš gyventojų pajamų mokesčio.

Savivaldybių biudžetams sumokėti ir įskaityti mokesčiai 2007 m.

Tūkst. litų

| | Iš viso mokesčių | iš jų | | | | | |
|-----------------------------|------------------|---------------------------|----------------|--------------------------|------------------------------|------------------------------|---------------|
| | | gyventojų pajamų mokestis | žemės mokestis | paveldimo turto mokestis | nekilnojamojo turto mokestis | mokestis už aplinkos teršimą | rinkliavos |
| Panevėžio apskrityje | 233218,3 | 212917,9 | 6117,9 | 224,8 | 11123,1 | 1618,7 | 1215,9 |
| Biržų r. sav. | 29035,8 | 26945,9 | 1041,8 | 14,2 | 776,0 | 101,6 | 156,3 |
| Kupiškio r. sav. | 21126,1 | 19600,2 | 673,7 | 9,0 | 653,0 | 83,3 | 106,9 |
| Panevėžio m. sav. | 80206,5 | 70991,1 | 780,4 | 144,0 | 6923,1 | 831,4 | 536,5 |
| Panevėžio r. sav. | 39239,7 | 36208,2 | 1504,8 | 34,6 | 1017,2 | 311,7 | 163,2 |
| Pasvalio r. sav. | 28671,6 | 26420,8 | 1321,7 | 13,8 | 671,7 | 95,1 | 148,5 |
| Rokiškio r. sav. | 34938,6 | 32751,7 | 795,5 | 9,2 | 1082,1 | 195,6 | 104,5 |

2006 m. materialinės investicijos Panevėžio apskrityje sudarė 933,6 mln. litų. Vienam apskrities gyventojui teko 3238 litai materialinių investicijų (šalyje – 5861 litai). Panevėžio miesto savivaldybėje investicijos vienam gyventojui 1234 litais viršija apskrities vidurkį, tačiau yra 1389 litais mažesnės nei šalies. Apskrities investicijų vienam gyventojui vidurkį 160 litų viršijo ir Panevėžio rajono savivaldybė. Visose kitose Panevėžio apskrities savivaldybėse materialinės investicijos vienam gyventojui 2004–2006 m. didėjo, tačiau apskrities vidurkio nepasiekė.

Mažiausiai materialinių investicijų ir materialinių investicijų vienam gyventojui 2006 m. teko Biržų (61,1 mln. litų ir 1813 litai) ir Rokiškio (76,1 mln. litų ir 1915 litai) rajonų savivaldybėse.

Materialinės investicijos, tenkančios vienam gyventojui, 2004–2006 m.

Litais

| | 2004 | 2005 | 2006 |
|-----------------------------|-------------|-------------|-------------|
| Šalyje | 3523 | 4540 | 5861 |
| Panevėžio apskrityje | 2204 | 2362 | 3238 |
| Biržų r. sav. | 1184 | 924 | 1813 |
| Kupiškio r. sav. | 1249 | 1207 | 2258 |
| Panevėžio m. sav. | 3527 | 3312 | 4472 |
| Panevėžio r. sav. | 1477 | 2498 | 3398 |
| Pasvalio r. sav. | 1547 | 2381 | 2477 |
| Rokiškio r. sav. | 1165 | 1374 | 1915 |

Tiesioginės užsienio investicijos (TUI) Panevėžio apskrityje, 2008 m. sausio 1 d. duomenimis, sudarė 588,5 mln. litų, ir, palyginti su 2007 m. (522,1 mln. litų), padidėjo 13 %, o palyginti su 2001 m. (381,5 mln. litų) – 54 %.

Šalies mastu pagal TUI Panevėžio apskritis 2008 m. sausio 1 d. buvo penkta po Vilniaus, Telšių, Kauno ir Klaipėdos apskričių. 87 % visų Panevėžio apskrities TUI investuota Panevėžio miesto savivaldybėje (512,9 mln. litų), 6 % – Biržų rajono savivaldybėje (34,3 mln. litų).

Vidutiniškai vienam Panevėžio apskrities gyventojui teko 2071 litas TUI, arba 14 % daugiau nei 2007 m. sausio 1 d. (1818 litų). Pagal šį rodiklį Panevėžio apskritis yra šeštoji šalyje, tačiau nuo šalies vidurkio (10 547 litai) atsilieka 5 kartus.

Daugiausia TUI vienam gyventojui teko Panevėžio miesto savivaldybėje – 4511 litų, tai 2,2 karto daugiau nei vidutiniškai apskrityje ir 2,3 karto mažiau nei šalyje. Mažiausiai TUI ir TUI vienam gyventojui teko Rokiškio (1,6 mln. litų ir 42 litai), Panevėžio (2,7 mln. litų ir 62 litai) ir Pasvalio (4,6 mln. litų ir 142 litai) rajonų savivaldybėse.

Daugiausia Panevėžio apskrityje investavo Danijos (136,6 mln. litų, arba 23 % visų TUI apskrityje), Vokietijos (97,4 mln. litų, arba 17 %), Norvegijos (89,0 mln. litų, arba 15 %) ir Lenkijos (76,9 mln. litų, arba 13 %) investuotojai.

Daugiausia investuota į apdirbamąją gamybą (445,0 mln. litų, arba 76 % visų TUI) ir statybą (74,2 mln. litų, arba 13 %).

Apdirbamojoje gamyboje daugiausia TUI teko maisto produktų ir gėrimų gamybos įmonėms – 211,5 mln. litų (48 % visų apdirbamosios gamybos TUI), transporto priemonių ir kitos transporto įrangos (70,0 mln. litų, arba 16 %), mineralinių produktų gamybos įmonėms (48,6 mln. litų, arba 11 %).

Veikiančių įmonių skaičius Panevėžio apskrityje nuo 2005 m. (6127 ūkio subjektai) nedidėjo. 2007 m. gruodžio 31 d. duomenimis, Panevėžio apskrityje buvo 6105 ūkio subjektai. Pagal ekonominės veiklos rūšis daugiausia veikiančių ūkio subjektų buvo didmeninėje ir mažmeninėje prekyboje, antroje vietoje – apdirbamoji pramonė, nekilnojamasis turtas, nuoma ir kita verslo veikla. Ūkio subjektai, turintys nuo iki 9 darbuotojų, palyginti su visais veikiančiais ūkio subjektais, sudarė 77 %, o stambūs ūkio subjektai, kuriuose dirba daugiau kaip 250 darbuotojų, – 0,6 %.

Verslumas, pramonė, statyba

Panevėžio apskritis pagal verslumo lygį, nusileidžia tik Vilniaus, Kauno ir Klaipėdos apskritims. 2007 m. verslumo lygis šalyje buvo 18,8, Panevėžio apskrityje – 15,2. Šiuo aspektu Panevėžio apskritį galima priskirti prie vidutiniokių.

Apskrities išgaunamoji ir apdirbamoji pramonė yra įvairiapusiška ir kiekvienoje savivaldybėje yra jai būdingų labiau išvystytų gamybos sričių: Biržų rajono savivaldybėje (2007 m. jai teko 6 % visos apskrityje pagamintos produkcijos vertės) išvystyta mėsos ir jos produktų, tik šiam kraštui

būdingų alaus rūšių gamyba; Kupiškio rajono (4 %) – durpių gavyba ir medienos gaminių gamyba; Panevėžio miesto (54 %) – miltų, krakmolo, cukraus, alaus ir salyklo, izoliuotųjų laidų ir kabelių, izoterminių kėbulų ir priekabų gamyba; Panevėžio rajono (7 %) – mėsos ir jos produktų, kombinuotųjų pašarų gamyba; Pasvalio rajono (10 %) – riebių sūrių gamyba; Rokiškio rajono savivaldybėje (19 %) – pieno ir jo produktų gamyba, krovinių transporto priemonių surinkimas. Daugiau kaip pusę (57,2 %) pramonės produkcijos apskrityje pagamino maisto ir gėrimų įmonės. Iš maisto pramonės sparčiausiai augo pieno, alaus, mėsos ir grūdų gamyba. Pagamintos apskrityje produkcijos eksportas 2007 m. sudarė apie 58,6 %.

Svarbiausi apskrities gaminiai 2001–2007 m.

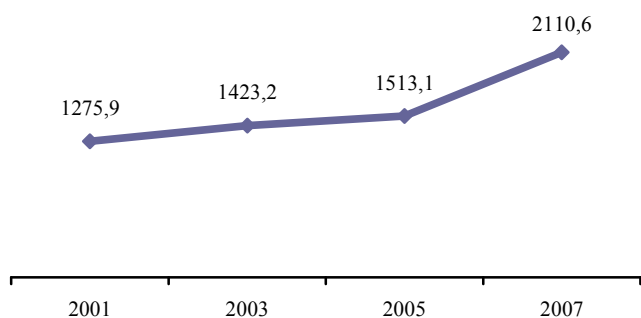
| | 2001 | 2003 | 2005 | 2007 |
|--|--------|--------|--------|--------|
| Mėsa ir jos produktai, tūkst. t | 8,1 | 20,2 | 17,8 | 22,6 |
| Alus, tūkst. dal | 5843,0 | 4720,0 | 6428,0 | 9329,0 |
| Cukrus, tūkst. t | 57,9 | 63,5 | 47,8 | 7,3 |
| Miltai, tūkst. t | 57,0 | 80,5 | 104,8 | 146,1 |
| Riebūs sūriai, tūkst. t | 31,5 | 31,3 | 40,5 | 32,1 |
| Durpių gavyba (sąlyginio drėgnumo), tūkst. t | 61,6 | 34,0 | 152,4 | 100,5 |

Stambiausios ir plačiau žinomos apskrities pramonės įmonės – AB „Rokiškio sūris“, AB „Pieno žvaigždės“ filialai Pasvalio sūrinė ir „Panevėžio pienas“ (pieno ir jo produktų gamyba), AB „Kalnapilio Tauro grupė“ (alaus gamyba), AB „Malsena“ (grūdų malimo produktų gamyba), UAB „Agaras ir AB „Krekenavos agrofirma“ (mėsos ir jos produktų gamyba), UAB „Viking Malt“ (salyklo gamyba), AB „Krekenavos pašarai“ (pašarų gamyba), AB „Lietkabelis“ (izoliuotųjų laidų ir kabelių gamyba), UAB „Schmitz Cargobull Baltic“ (izoterminių kėbulų ir priekabų gamyba), AB „Panevėžio stiklas“ (stiklo, jo dirbinių gamyba), UAB „Dūrpėta“ (durpių gamyba), A. R. Baumilų TŪB „Klasikinė tekstilė“ ir AB „Siūlas“ (tekstilės pramonė).

Didėjanti gamyba apskrities įmonėse lėmė spartesnį eksporto augimą. 2007 m. eksportuota apie 58,6 % apskrityje pagamintos produkcijos. Iš viso apskričiai tenka 7,1 % lietuviškos kilmės prekių eksporto. Didžiąją eksportuojamų prekių dalį sudaro pieno produktai (sūriai), izoliuotieji laidai, javai, kėbulų dalys, priekabos ir puspriekabės.

Apskrityje pagamintų prekių eksportas 2001–2007 m.

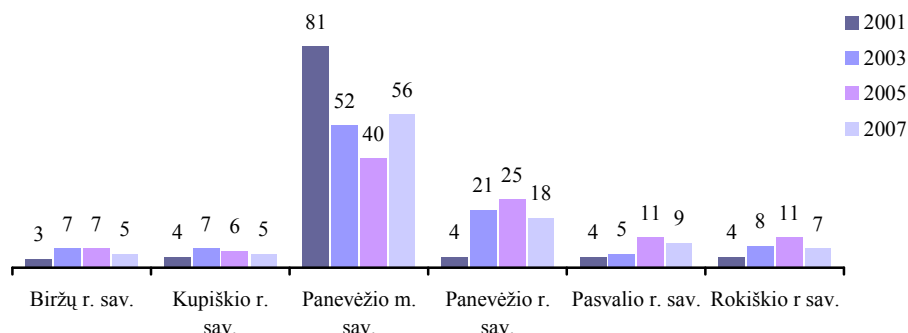
Mln. litų



Panevėžio apskričiai tenka 6,4 % visų šalyje atliktų savo jėgomis statybos darbų. 2007 m. statybos įmonės apskrityje atliko statybos darbų už 690,6 mln. litų. Didžiausios statybos sutelktos Panevėžio miesto (56 % visų apskrityje atliktų darbų) ir Panevėžio rajono (18 %) savivaldybėse. Statybos darbų didėjimą lėmė naujos statybos ir rekonstravimo darbų sparta.

Atlikta statybos darbų 2001–2007 m.

Apskirtyje atlikti statybos darbai – 100 procentų



2007 m. Panevėžio apskrityje pastatyta 115 gyvenamųjų namų. Naujai pastatytuose gyvenamuosiuose namuose įrengti 202 butai. Vidutinis buto naudingasis plotas siekė 117,0 m² (šalyje – 102,6 m²). Apskirtyje vyrauja 1–2 butų namų statyba, 2007 m. pastatyta 114 1–2 butų namų, jų naudingasis plotas sudarė 17,5 tūkst. m². Daugiausia butų pastatyta Panevėžio mieste (121), Panevėžio (24) ir Rokiškio rajonų savivaldybėse (20). Didžiausi namai pagal vidutinį buto naudingąjį plotą buvo pastatyti Panevėžio rajono savivaldybėje (178,4 m²).

2007 m. išduoti 323 statybos leidimai 333 gyvenamiesiems namams statyti. Šiuose namuose suplanuoti 489 butai, tai 89 butais daugiau nei 2006 m.

Pastatytų butų skaičius ir naudingasis plotas 2001–2007 m.

| | Butų skaičius | | | | Naudingasis plotas, tūkst. m ² | | | |
|-----------------------------|---------------|-------------|-------------|-------------|---|--------------|--------------|--------------|
| | 2001 | 2003 | 2005 | 2007 | 2001 | 2003 | 2005 | 2007 |
| Šalyje | 3785 | 4628 | 5933 | 9286 | 385,3 | 491,4 | 651,6 | 953,2 |
| Panevėžio apskrityje | 181 | 139 | 147 | 202 | 22,6 | 20,8 | 23,2 | 23,6 |
| Biržų r. sav. | 36 | 18 | 12 | 11 | 3,5 | 2,9 | 1,5 | 1,2 |
| Kupiškio r. sav. | 12 | 11 | 5 | 12 | 1,6 | 1,4 | 0,8 | 1,6 |
| Panevėžio m. sav. | 77 | 41 | 72 | 121 | 9,6 | 6,4 | 11,8 | 11,9 |
| Panevėžio r. sav. | 31 | 41 | 27 | 24 | 5,1 | 6,5 | 4,7 | 4,3 |
| Pasvalio r. sav. | 6 | 12 | 9 | 14 | 1,0 | 1,5 | 1,9 | 2,2 |
| Rokiškio r. sav. | 19 | 16 | 22 | 20 | 1,8 | 2,1 | 2,5 | 2,4 |

2007 m. Panevėžio apskrityje buvo pastatytas 261 negyvenamasis pastatas, bendrasis plotas sudarė 135,5 tūkst. m², palyginti su 2006 m., apskrityje negyvenamaisiais pastatais apstatytas plotas padidėjo 47,5 tūkst. m². Daugiausia pagal bendrąjį plotą Panevėžio miesto savivaldybėje pastatyta prekybos, viešbučių ir maitinimo įmonių (38 % visų negyvenamųjų pastatų, pastatytų Panevėžio apskrityje), pramoninių ir sandėlių pastatų (37 %); Panevėžio ir Pasvalio rajonų savivaldybėse – pramoninių ir sandėlių pastatų; kitose Panevėžio apskrities rajonų savivaldybėse daugiausia pastatyta žemės ūkio pastatų.

Pastatytų negyvenamųjų pastatų skaičius ir bendrasis plotas 2001–2007 m.

| | Pastatų skaičius | | | | Bendrasis plotas, tūkst. m ² | | | |
|-----------------------------|------------------|-------------|-------------|-------------|---|--------------|---------------|---------------|
| | 2001 | 2003 | 2005 | 2007 | 2001 | 2003 | 2005 | 2007 |
| Šalyje | 940 | 1348 | 5623 | 5250 | 672,5 | 773,7 | 1300,2 | 1607,3 |
| Panevėžio apskrityje | 84 | 78 | 287 | 261 | 29,6 | 51,1 | 86,1 | 135,5 |
| Biržų r. sav. | 10 | 9 | 10 | 15 | 4,7 | 9,0 | 5,5 | 1,8 |
| Kupiškio r. sav. | 10 | 10 | 15 | 29 | 2,8 | 3,8 | 8,1 | 12,7 |
| Panevėžio m. sav. | 26 | 39 | 49 | 32 | 12,2 | 30,3 | 53,2 | 94,7 |
| Panevėžio r. sav. | 3 | 7 | 137 | 117 | 2,2 | 4,0 | 10,2 | 15,1 |

| | Pastatų skaičius | | | | Bendrasis plotas, tūkst. m ² | | | |
|------------------|------------------|------|------|------|---|------|------|------|
| | 2001 | 2003 | 2005 | 2007 | 2001 | 2003 | 2005 | 2007 |
| Pasvalio r. sav. | 29 | 12 | 44 | 24 | 7,0 | 3,8 | 15,3 | 8,4 |
| Rokiškio r. sav. | 6 | 1 | 32 | 44 | 0,7 | 0,2 | 3,8 | 2,8 |

2007 m. Panevėžio apskrityje išduoti 98 statybos leidimai statyti 112 negyvenamųjų pastatų, planuojamas bendrasis plotas 189,4 tūkst. m², t. y. leistinas statyti plotas padidės 80,9 tūkst. m², palyginti su 2006 m.

Paslaugos

2007 m., palyginti su 2005 m., keleivių vežimas autobusais Panevėžio apskrityje išaugo 0,4 %. Keleivius aptarnavo 64 keleivių vežimo įmonės, iš jų 5 priklausė autobusų parkams. Didžioji vežėjų dalis buvo individualiosios įmonės. 2007 m. keleivių vežimo apyvarta sudarė 227,6 mln. keleivių kilometrų, palyginti su 2005 m., sumažėjo 3,5 %. Vidutinis vieno keleivio vežimo atstumas taip pat sutrumpėjo ir sudarė 12,8 km, palyginti su 2005 m. (13,3 km).

Kelionės autobusais, tenkančios vienam gyventojui, 2001–2007 m.

| | 2001 | 2003 | 2005 | 2007 |
|-----------------------------|-------------|-------------|-------------|-------------|
| Šalyje | 69,1 | 81,6 | 89,6 | 94,2 |
| Panevėžio apskrityje | 54,3 | 54,1 | 60,9 | 62,3 |
| Biržų r. sav. | 26,9 | 29,1 | 31,4 | 30,8 |
| Kupiškio r. sav. | 19,8 | 20,4 | 21,7 | 18,9 |
| Panevėžio m. sav. | 106,6 | 103,2 | 117,5 | 120,4 |
| Panevėžio r. sav. | 9,9 | 12,8 | 17,6 | 22,1 |
| Pasvalio r. sav. | 11,8 | 11,1 | 9,7 | 9,6 |
| Rokiškio r. sav. | 29,6 | 33,6 | 35,9 | 33,9 |

Iš vietinių krovinių vežimų kelių transportu 2007 m. Panevėžio apskrityje buvo pakrauta 3006,7 tūkst. t krovinių, arba 6,1 % šalies krovinių. Vidutinis tonos vežimo atstumas apskrityje siekė 76,8 km ir buvo ilgiausias šalyje ir viršijo šalies vidurkį (2006 m. – 54,8 km).

Vietinis krovinių vežimas kelių transportu 2004–2007 m.

Tūkst. tonų

| | 2004 | 2005 | 2006 | 2007 |
|---|---------------|---------------|---------------|---------------|
| Pakrauta krovinių Panevėžio apskrityje | 2026,6 | 2198,5 | 2703,1 | 3006,7 |
| iš jų iškrauta: | | | | |
| Alytaus apskrityje | 2,4 | 23,0 | 21,7 | 37,2 |
| Kauno apskrityje | 78,1 | 126,9 | 156,9 | 209,5 |
| Klaipėdos apskrityje | 114,5 | 97,3 | 115,1 | 102,5 |
| Marijampolės apskrityje | 6,6 | 32,6 | 31,9 | 15,7 |
| Panevėžio apskrityje | 1418,8 | 1589,5 | 1935,9 | 2196,2 |
| Šiaulių apskrityje | 152,1 | 128,2 | 142,9 | 101,4 |
| Tauragės apskrityje | 13,2 | 2,1 | 9,2 | 12,8 |
| Telšių apskrityje | 40,5 | 40,4 | 45,6 | 58,0 |
| Utenos apskrityje | 96,4 | 54,3 | 82,3 | 104,8 |
| Vilniaus apskrityje | 104,2 | 104,2 | 161,7 | 168,7 |

Automobilių skaičius Panevėžio apskrityje 2007 m. pabaigoje pasiekė 412,8 tūkst., iš jų 89,1 % sudarė lengvieji automobiliai. Populiariausi buvo *Volkswagen* (25,9 tūkst., arba 20,4 % visų apskrities automobilių) ir *Audi* (19,1 tūkst., arba 15 %) markės automobiliai. Lengvųjų automobilių skaičius 2007 m., palyginti su 2005 m., išaugo 7,3 %.

Lengvųjų automobilių skaičius apskrityje 2001–2007 m.

| | 2001 | 2003 | 2005 | 2007 | 2007 (naujai registruotieji) |
|-----------------------------|--------------|---------------|---------------|---------------|------------------------------|
| Panevėžio apskrityje | 94654 | 103721 | 118577 | 127279 | 16586 |
| Biržų r. sav. | 10106 | 11059 | 12957 | 13751 | 1790 |
| Kupiškio r. sav. | 7319 | 8159 | 9724 | 10246 | 1198 |
| Panevėžio m. sav. | 41454 | 44919 | 49524 | 52492 | 7166 |
| Panevėžio r. sav. | 12841 | 14721 | 18176 | 20191 | 2484 |
| Pasvalio r. sav. | 10029 | 10701 | 12157 | 13131 | 1744 |
| Rokiškio r. sav. | 12905 | 14162 | 16039 | 17468 | 2204 |

2007 m. mažmeninės prekybos įmonių apyvarta Panevėžio apskrityje sudarė 1271,9 mln. litų, arba 6,7 % šalies mažmeninės prekybos įmonių apyvartos. Didžioji apyvartos dalis (61,9 %) teko Panevėžio miesto savivaldybei. Vidutiniškai vienam apskrities gyventojui parduota prekių už 4452 litus, tai 21,4 % mažiau negu vidutiniškai šalyje (už 5667 litus). Daugiausia vienas gyventojas įsigijo prekių Panevėžio mieste (už 6896 litus), mažiausiai – Panevėžio rajono savivaldybėje (už 1436 litus).

Mažmeninės prekybos įmonių apyvarta (be PVM) 2003–2007 m.

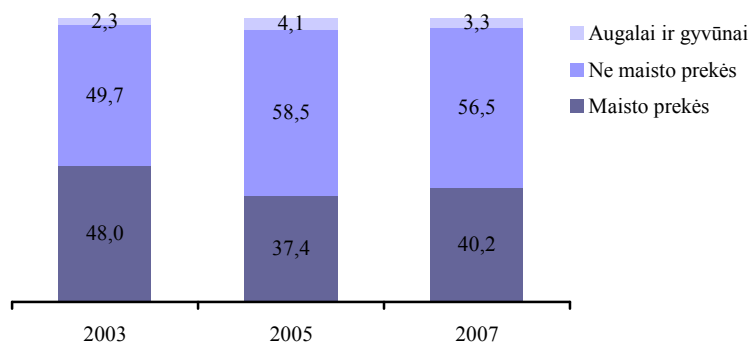
Mln. litų

| | 2003 | 2005 | 2007 |
|-----------------------------|--------------|--------------|---------------|
| Panevėžio apskrityje | 744,9 | 974,9 | 1271,9 |
| Biržų r. sav. | 65,4 | 78,3 | 117,0 |
| Kupiškio r. sav. | 46,9 | 58,5 | 77,6 |
| Panevėžio m. sav. | 449,4 | 624,2 | 787,0 |
| Panevėžio r. sav. | 40,3 | 43,9 | 61,8 |
| Pasvalio r. sav. | 51,3 | 63,6 | 99,5 |
| Rokiškio r. sav. | 91,6 | 106,4 | 129,0 |

Panevėžio apskrities turgavietėse 2007 m. parduota prekių už 100 mln. litų, tai sudaro 7,9 % palyginti su apskrities mažmeninės prekybos įmonių apyvarta. Panevėžio apskrityje turgavietės yra nedidelės, vidutiniškai vienoje turgavietėje yra 281 darbo vieta. Daugiau kaip pusę apskrities turgaviečių apyvartos sudarė ne maisto prekės, o nuo 2003 m. ši apyvarta išaugo 56,5 %.

Prekių apyvartos apskrities turgavietėse sudėtis 2003–2007 m.

Prekių apyvarta apskrities turgavietėse – 100 procentų



Panevėžio apskrities restoranų, barų ir kitų maitinimo įmonių apyvarta 2007 m. sudarė 48,7 mln. litų, arba 5,5 % atitinkamų įmonių apyvartos šalyje. Didžiausia apyvarta buvo Panevėžio mieste, ji sudarė net 81,7 % apskrities maitinimo įmonių apyvartos. Vienam Panevėžio apskrities gyventojui per metus teko vidutiniškai 170 litų maitinimo įmonių apyvartos, o tai maždaug

trečdaliu mažiau nei šalies vidurkis (262 litai). Didžiausia maitinimo įmonių apyvarta vienam gyventojui buvo Panevėžyje (348 litai).

Restoranų, barų ir kitų maitinimo įmonių apyvarta (be PVM) 2003–2007 m.

Mln. litų

| | 2003 | 2005 | 2007 |
|-----------------------------|-------------|-------------|-------------|
| Panevėžio apskrityje | 24,2 | 38,6 | 48,7 |
| Biržų r. sav. | 0,8 | 1,3 | 1,8 |
| Kupiškio r. sav. | 0,5 | 1,0 | 1,4 |
| Panevėžio m. sav. | 19,2 | 31,7 | 39,8 |
| Panevėžio r. sav. | 1,0 | 1,5 | 1,9 |
| Pasvalio r. sav. | 0,6 | 0,9 | 1,3 |
| Rokiškio r. sav. | 2,1 | 2,2 | 2,5 |

Regionas pagal apgyvendinimo įstaigose apgyvendintų svečių skaičių yra septintoji šalyje. Apskričiai tenka 1,8 % visų Lietuvos apgyvendinimo įstaigose apgyvendintų svečių ir 2,1 % suteiktų jiems nakvynių. 2001–2007 m. regiono apgyvendinimo įstaigose priimtų svečių skaičius išaugo 2,6 karto (šalyje – 2,5 karto). 2007 m. užsieniečiai sudarė 37 % visų apskrities apgyvendinimo įstaigose apgyvendintų svečių, o jų skaičius išaugo nuo 2,4 tūkst. 2001 m. iki 11,5 tūkst. 2007 m. Didžiąją dalį apsistojusių užsieniečių sudarė svečiai iš Estijos (12 %), Vokietijos (11 %), Suomijos (10 %), Lenkijos (9 %), Latvijos (8 %).

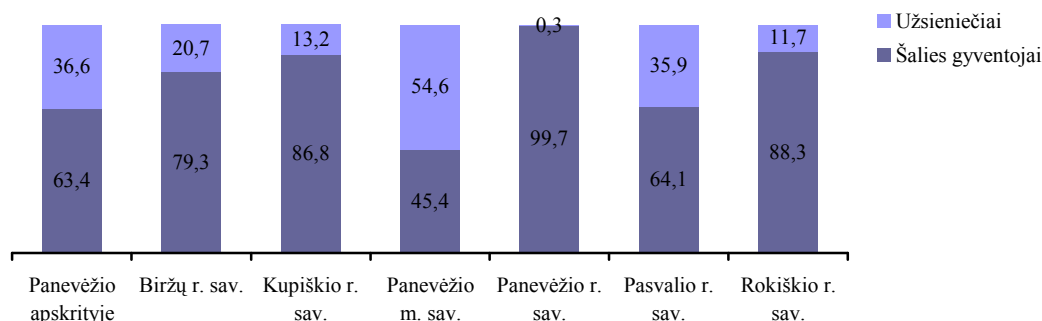
Apgyvendinimo įstaigų rodikliai 2001 ir 2007 m.

Tūkst.

| | Vietų skaičius | | Apgyvendinta svečių | | Suteikta nakvynių | |
|-----------------------------|----------------|------------|---------------------|-------------|-------------------|--------------|
| | 2001 | 2007 | 2001 | 2007 | 2001 | 2007 |
| Panevėžio apskrityje | 1,2 | 1,7 | 12,1 | 31,4 | 86,0 | 109,5 |
| Biržų r. sav. | 0,2 | 0,2 | 2,4 | 3,6 | 41,1 | 33,0 |
| Kupiškio r. sav. | 0,0 | 0,1 | 0,2 | 0,9 | 0,3 | 3,7 |
| Panevėžio m. sav. | 0,2 | 0,3 | 4,4 | 16,4 | 8,7 | 27,6 |
| Panevėžio r. sav. | 0,6 | 1,0 | 3,1 | 3,9 | 31,3 | 24,3 |
| Pasvalio r. sav. | 0,0 | 0,1 | 0,6 | 3,7 | 0,9 | 12,5 |
| Rokiškio r. sav. | 0,1 | 0,1 | 1,5 | 2,9 | 3,9 | 8,4 |

Apgyvendinimo įstaigose apgyvendintų svečių struktūra 2007 m.

Procentais



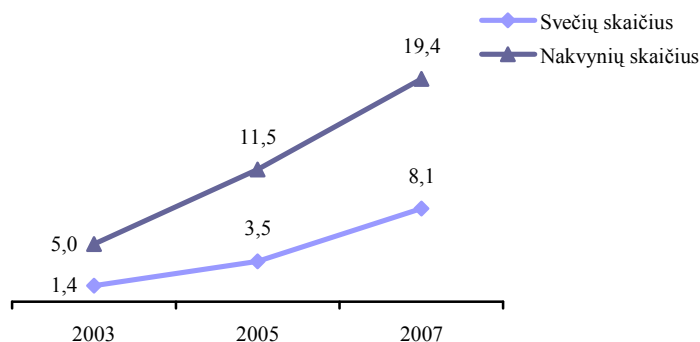
2007 m. Panevėžio miesto apgyvendinimo įstaigose nakvojo 52 % visų apskrities apgyvendinimo įstaigose apsistojusių svečių. Likusi apgyvendintų svečių dalis beveik po lygiai pasiskirstė Biržų, Panevėžio, Pasvalio ir Rokiškio rajonų savivaldybių apgyvendinimo įstaigose.

Panevėžio apskrityje per pastaruosius ketverius metus plėtėsi ir kaimo turizmo paslaugos. Kaimo turizmo sodybų skaičius regione 2003–2007 m. išaugo nuo 13 iki 26, o poilsiautojų jose

padaugėjo 6 kartus. Apskritis kaimo turizmo sodybose ilsėjosi 2,8 % visų šalies kaimo turizmo sodybose poilsiausių žmonių.

Apgyvendinta svečių ir suteikta nakvynių kaimo turizmo sodybose 2003–2007 m.

Tūkst.



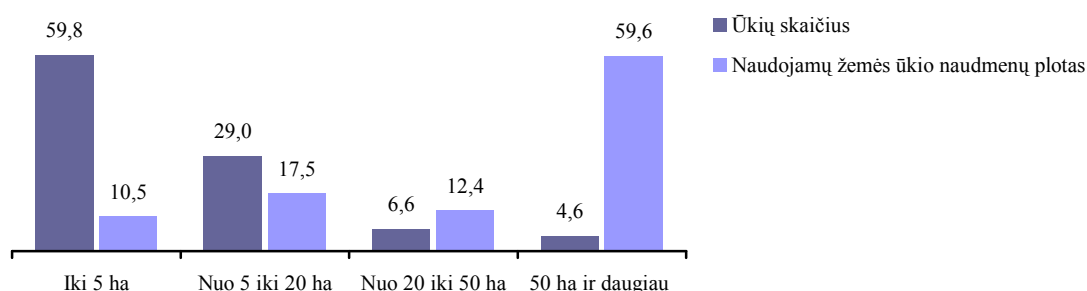
Žemės ūkis

Panevėžio apskrities žemės ūkio produktus gaminančių ūkių valdomas žemės ūkio naudmenų plotas yra vienas iš didžiausių Lietuvoje ir sudaro 14 % visų šalies žemės ūkio produktus gaminančių ūkių valdomo žemės ūkio naudmenų ploto. Ariama žemė sudaro didžiausią dalį žemės ūkio naudmenų – 78 %. Pievos ir ganyklos sudaro 21 %, o daugiamečiai sodiniai – 1 % žemės ūkio naudmenų.

2007 m. Panevėžio apskrityje veikė 23,9 tūkst. ūkių, gaminančių žemės ūkio produktus ir turinčių daugiau kaip 1 ha žemės ūkio naudmenų. Veikė 90 žemės ūkio bendrovių ir įmonių. Vidutinis apskrities ūkis 35,3 % didesnis už vidutinį ūkį šalyje. Nors smulkių, iki 5 ha dydžio ūkių, Panevėžio apskrityje daugiausia, tačiau jie valdo tik 10,5 % apskrities naudojamų žemės ūkio naudmenų. Didžiausią apskrities žemės ūkio naudmenų dalį (59,6 %) valdo patys didžiausi ūkiai, dirbantys 50 ir daugiau hektarų. Ūkiai nuolat stambėja: 2003 m. vidutinis ūkio dydis Panevėžio apskrityje buvo 12,1 ha, o 2007 m. – 15,7 ha. Didžiausi ūkiai Biržų ir Pasvalio rajonų savivaldybėse – vidutinis jų dydis 2007 m. buvo 18,1 ha.

Skirtingo dydžio ūkių skaičius ir naudojamų žemės ūkio naudmenų plotas 2007 m.

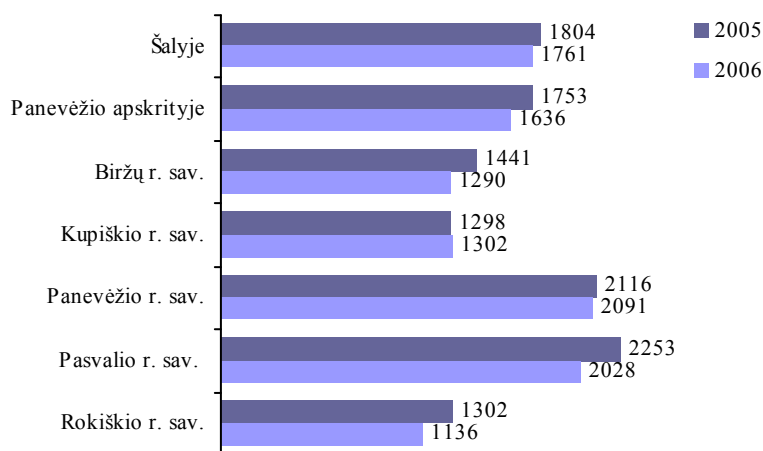
Procentais



Pagal išaugintą žemės ūkio produkciją Panevėžio apskritis 2006 m. buvo trečia šalyje. Čia išauginta 13,1 % šalies žemės ūkio produkcijos. 34,3 % apskrities žemės ūkio produkcijos išauginta Panevėžio, 26,6 % – Pasvalio ir 16 % – Biržų rajonų savivaldybėse. Gyvulininkystės produkcija sudarė didesnę bendrosios žemės ūkio produkcijos dalį – 53,8 %. Ta pati tendencija būdinga visoms apskrities savivaldybėms, išskyrus Panevėžio rajono savivaldybę – gyvulininkystės produkcija joje sudarė 49,6 % bendrosios žemės ūkio produkcijos.

Bendroji žemės ūkio produkcija, tenkanti 1 ha žemės ūkio naudmenų, 2005 ir 2006 m.

Litais



Panevėžio apskritis – antroji pagal pasėlių plotą. 2001–2007 m. pasėlių plotai apskrityje padidėjo 22,4 %. Didžiausi pasėlių plotai – Pasvalio ir Panevėžio rajonų savivaldybėse. Didžiausia pasėlių dalis (2007 m. – 64,4 %) – grūdiniai augalai, iš kurių didžiausią dalį sudaro javai (2007 m. – 96,6 %). Daugiau auginama vasarinių javų (2007 m. – 52,4 % viso apskrities javų ploto). Iš jų daugiausia sėjama miežių. Pagal jų plotą apskritis antra šalyje. Iš žieminių javų didžiausią dalį sudaro kviečiai.

Daugiametės žolės apskrities pasėlių struktūroje užima 17,1 %, rapsai – 11,8 %. Nors linų plotai nuolat mažėja, tačiau 2007 m. jų plotai Panevėžio apskrityje buvo didžiausi šalyje. Pagal auginamų rapsų plotą apskritis taip pat antra šalyje. 2001–2007 m. rapsų plotai apskrityje padidėjo daugiau kaip dukart.

Grūdinių augalų derlingumas apskrityje 2007 m. buvo didesnis nei vidutiniškai šalyje. Didžiausias grūdinių augalų derlingumas buvo Pasvalio rajono savivaldybėje. Šio rajono grūdų derlingumas buvo antras tarp visų rajonų ir šalies vidurkį viršijo 40,8 %.

Panevėžio apskrityje auginama 12,6 % visų šalyje laikomų galvijų. Apskritis yra trečia šalyje pagal laikomų galvijų, kiaulių ir paukščių skaičių, antra – pagal laikomų avių ir bičių šeimų skaičių. Daugiausia galvijų laikoma Panevėžio ir Pasvalio rajonų savivaldybėse – atitinkamai 27 ir 22,7 %. Dauguma galvijų auginami ūkininkų ir šeimos ūkiuose, o kiaulių ir paukščių – žemės ūkio bendrovėse ir įmonėse. Populiarija avių auginimas. 2001 m. pradžioje apskrityje buvo laikoma 1012 avių, o 2008 m. – 6968. Daugiausia avių laikoma Rokiškio ir Kupiškio rajonų savivaldybėse. Vis daugiau laikoma ir bičių šeimų. 2008 m. pradžioje apskrityje buvo 50,4 % daugiau bičių šeimų nei 2001 m.

Panevėžio apskrityje žemės kokybė palanki ir ekologiniams žemės ūkio produktams gaminti. VšĮ „Ekoagros“ duomenimis, 2007 m. apskrityje buvo sertifikuota 414 ūkių (14,6 % visų Lietuvos sertifikuotų ūkių). Jų sertifikuotas plotas buvo 23,4 tūkst. ha ir sudarė 19,5 % viso šalies sertifikuoto ploto. Apskritis yra antra šalyje pagal sertifikuotų ūkių skaičių ir sertifikuotą plotą. Vidutinis sertifikuoto ūkio dydis yra didžiausias Lietuvoje ir siekia 56,6 ha. Daugiausia sertifikuotų ūkių yra Biržų rajono savivaldybėje – 178 ūkiai. Ekologinio žemės ūkio taisykles taip pat taikė 81 Rokiškio, 59 Kupiškio, 57 Panevėžio ir 39 Pasvalio rajonų savivaldybių ūkiai.

Nepaisant vidutinio regiono ekonominio išsivystymo lygio, Panevėžio apskritis turi neblogų plėtros galimybių. Patogi geografinė padėtis lėmė, kad apskrities ūkis yra neblogai diversifikuotas – čia sėkmingai dirba visų pagrindinių ūkio sektorių atstovai. Panevėžyje įsikūrė gerai Lietuvoje ir ne tik joje žinomos statybos, prekybos, elektrotechnikos ir kitos pramonės įmonės. Apskrityje itin palankios sąlygos žemės ūkio veiklai plėtoti. Šiame Aukštaitijos krašte stiprios žemės ūkio tradicijos ir ūkininkai. Be to, patogi geografinė padėtis leidžia plėtoti transporto ir logistikos verslą.