

ŠIAULIŲ APSKRITIES EKONOMIKA

Pagal ekonominio išsivystymo lygį Šiaulių apskritis šiek tiek atsilieka nuo šalies vidurkio. Šiaulių apskričiai tenka 7,5 % Lietuvoje sukuriama bendrojo vidaus produkto (BVP). 2007 m., skaičiuojant vidutiniškai vienam gyventojui, Šiaulių apskrityje buvo sukurta 21 tūkst. litų BVP, tai 27,7 % mažiau nei vidutiniškai Lietuvoje. Nominalusis BVP vienam gyventojui 2007 m. Šiaulių apskrityje išaugo 19,3 % (šalyje – 20,2 %). Pagal BVP vienam gyventojui Šiaulių apskritį galima priskirti vidutiniokių grupei.

Palyginti su bendra šalies ūkio struktūra, Šiaulių apskrityje labiau išvystyta pramonė ir statyba, kuriose sukurama 30,8 % visos apskrities bendrosios pridėtinės vertės (BPV) (šalyje – 32,8 %). Žemės ūkyje, miškininkystėje Šiaulių apskrityje sukurama net 10,7 % BVP, o štai šalyje – tik 4,5 %.

2007 m. Šiaulių apskrities įmonės sumokėjo 96,7 mln. litų pelno mokesčio. Tai 49,8 % daugiau negu 2006 m. Didžiausias pelno mokesčio augimas užfiksuotas Akmenės savivaldybėje, kurioje 2007 m., palyginti su 2006 m., jis padidėjo 3,3 karto. 2007 m. Šiaulių apskrities įmonės sumokėjo 24,5 mln. litų socialinio mokesčio.

Sumokėtas pelno mokestis 2004–2007 m.

Tūkst. litų

	2004	2005	2006	2007
Šiaulių apskrityje	52496,2	53118,3	64539,0	96679,3
Akmenės r. sav.	2404,5	3313,1	2818,1	9350,4
Joniškio r. sav.	2046,8	2415,6	2982,2	3940,0
Kelmės r. sav.	2281,2	3247,1	2211,7	2464,8
Pakruojo r. sav.	2059,3	3037,5	4859,5	6798,5
Radviliškio r. sav.	2134,9	1975,6	2724,7	3828,7
Šiaulių m. sav.	36620,4	34675,6	44205,2	62808,1
Šiaulių r. sav.	4949,2	4453,9	4737,7	7488,9

Išaugo ir savivaldybių pajamos, gaunamos iš surenkamų mokesčių. 2007 m. daugiausia pajamų savivaldybės gavo iš gyventojų pajamų mokesčio.

Savivaldybių biudžetams sumokėti ir įskaityti mokesčiai 2007 m.

Tūkst. litų

	Iš viso mokesčių	iš jų					mokestis už aplinkos teršimą	rinkliavos
		gyventojų pajamų mokestis	žemės mokestis	paveldimo turto mokestis	nekilnojamojo turto mokestis			
Šiaulių apskrityje	310185,7	277682,2	6868,1	320,8	14300,2	3721,7	7292,7	
Akmenės r. sav.	25763,7	22725,5	477,6	14,0	849,3	1607,3	90,0	
Joniškio r. sav.	26130,7	24089,3	1043,0	26,5	726,5	112,5	132,9	
Kelmės r. sav.	33239,4	31497,0	824,1	21,5	410,2	97,1	389,5	
Pakruojo r. sav.	25211,3	23180,5	1200,8	17,8	638,5	104,7	69,0	
Radviliškio r. sav.	42065,1	38777,7	1339,8	18,1	1063,5	695,2	170,8	
Šiaulių m. sav.	114977,8	97441,8	1020,8	193,5	9337,4	777,7	6206,6	
Šiaulių r. sav.	42797,7	39970,4	962,0	29,4	1274,8	327,2	233,9	

2006 m. materialinės investicijos Šiaulių apskrityje sudarė 1158,0 mln. litų, arba 3259 litus vienam apskrities gyventojui, šalyje materialinių investicijų vienam gyventojui teko 5861 litas. Šiaulių miesto savivaldybėje investicijos vienam gyventojui 1684 litais viršijo apskrities vidurkį, tačiau buvo 918 litų mažesnės nei šalies. Apskrities investicijų vienam gyventojui vidurkį 332 litais

viršijo ir Šiaulių rajono savivaldybė. Visose kitose Šiaulių apskrities savivaldybėse materialinės investicijos vienam gyventojui 2004–2006 m. didėjo, tačiau apskrities vidurkio nepasiekė. Mažiausiai materialinių investicijų ir materialinių investicijų vienam gyventojui 2006 m. teko Akmenės (51,0 mln. litų ir 1795 litai), Kelmės (64,5 mln. litų ir 1658 litai) ir Radviliškio (96,3 mln. litų ir 1928 litai) rajonų savivaldybėse.

Materialinės investicijos, tenkančios vienam gyventojui, 2004–2006 m.

Litais

	2004	2005	2006
Šalyje	3523	4540	5861
Šiaulių apskrityje	1790	2094	3259
Akmenės r. sav.	1158	1614	1795
Joniškio r. sav.	1761	1371	2041
Kelmės r. sav.	771	1132	1658
Pakruojo r. sav.	1920	2178	2328
Radviliškio r. sav.	1022	1584	1928
Šiaulių m. sav.	2550	2951	4943
Šiaulių r. sav.	1718	1826	3591

Tiesioginės užsienio investicijos (TUI) Šiaulių apskrityje, 2008 m. sausio 1 d. duomenimis, sudarė 434,2 mln. litų ir, palyginti su 2007 m. (387,6 mln. litų) padidėjo 12 %, o palyginti su 2001 m. – 2,8 karto (2001 m. sausio 1 d. – 155,2 mln. litų).

2008 m. sausio 1 d. pagal TUI Šiaulių apskritis šalies mastu buvo septintoji. 58 % visų Šiaulių apskrities TUI investuota Šiaulių miesto savivaldybėje (251,0 mln. litų), 16 % – Pakruojo rajono savivaldybėje (71,5 mln. litų).

Vidutiniškai vienam Šiaulių apskrities gyventojui teko 1241 litas TUI, arba 13 % daugiau nei 2007 m. (1096 litai). Pagal šį rodiklį Šiaulių apskritis atsilieka nuo šalies vidurkio 8 kartus (šalies vidurkis – 10 547 litai vienam gyventojui).

Daugiausia TUI vienam gyventojui Šiaulių apskrityje teko Pakruojo rajono savivaldybėje – 2610 litų TUI, tai 2,1 karto daugiau nei vidutiniškai apskrityje, ir Akmenės rajono savivaldybėje – 2261 litas. Mažiausia TUI ir TUI vienam gyventojui teko Joniškio (3,6 mln. litų ir 121 litas), Kelmės (8,1 mln. litų ir 213 litų) ir Radviliškio (9,7 mln. litų ir 198 litai) rajonų savivaldybėse.

Daugiausia Šiaulių apskrityje investavo Danijos (102,3 mln. litų, arba 24 %), Vokietijos (55,1 mln. litų, arba 13 %), Nyderlandų (52,9 mln. litų, arba 12 %) ir Islandijos (26,3 mln. litų, arba 6 %) investuotojai.

Šiaulių apskrityje, 2008 m. sausio 1 d. duomenimis, daugiausia investuota į apdirbamąją gamybą (172,0 mln. litų, arba 40 % visų TUI), žemės ūkį, medžioklę, miškininkystę ir žuvininkystę (89,1 mln. litų, arba 21 %) ir nekilnojamojo turto, nuomos, kitos verslo veiklos įmones (30,0 mln. litų, arba 7 %).

Apdirbamojoje gamyboje daugiausia TUI teko mineralinių produktų gamybos įmonėms – 70,3 mln. litų (41 % visų apdirbamosios gamybos TUI), transporto priemonių ir kitos įrangos gamybos įmonėms (39,7 mln. litų, arba 23 %), tekstilės gaminių gamybos įmonėms (28,9 mln. litų, arba 17 %).

Veikiančių įmonių skaičius Šiaulių apskrityje nuo 2005 m. nuolat didėjo ir 2007 m. gruodžio 31 d. buvo 6625 ūkio subjektai. Pagal ekonominės veiklos rūšis didžiausias veikiančių ūkio subjektų skaičius buvo didmeninėje ir mažmeninėje prekyboje, antroje vietoje – apdirbamoji pramonė, nekilnojamas turtas, nuoma ir kita verslo veikla. Ūkio subjektai, turintys iki 9 darbuotojų, palyginti su visais veikiančiais ūkio subjektais, sudarė 72 %, o ūkio subjektai, kuriuose dirba daugiau kaip 250 darbuotojų – 0,6 %.

Verslumas, pramonė, statyba

Šiaulių apskritis pagal verslumo lygį nusileidžia daugumai Lietuvos apskričių. Šalies verslumo lygis 2007 m. buvo 18,8, o Šiaulių apskrityje – tik 13,4.

Didžioji apskrities pramonės dalis (65 % visos pagamintos apskrityje pramonės produkcijos vertės) sukoncentruota Šiaulių miesto savivaldybėje, kurioje labiausiai išvystyta alaus, televizorių, dviračių, plastikinių ir popierinių pakuočių, baldų gamyba. Pagrindiniai Akmenės rajono savivaldybės gaminiai (13 %) – cementas ir negesintos kalkės; Joniškio (5 %) – miltai ir kombinuotieji pašarai, krovinės transporto priemonės; Pakruojo (5 %) – dolomitinė skalda; Radviliškio (6 %) ir Šiaulių (6 %) – durpės; Kelmės (3 %) – pienas ir jo produktai.

Svarbiausi apskrities gaminiai 2001–2007 m.

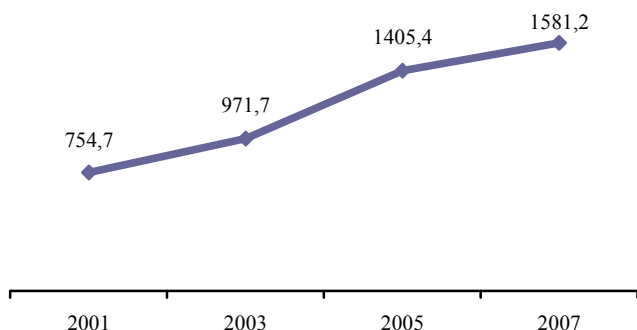
	2001	2003	2005	2007
Durpių gavyba (sąlyginio drėgnumo), tūkst. t	72,7	107,2	120,7	66,7
Cementas, tūkst. t	529,0	596,0	832,0	1105,4
Negesintos kalkės, tūkst. t	54,6	59,8	39,2	55,2
Dolomitinė skalda, tūkst. t	725,8	1522,9	2938,7	4308,8
Alus, tūkst. dal	2100,0	2677,0	3197,0	2430,4
Televizoriai, tūkst. vnt.	143,2	686,8	1012,8	480,9
Dviračiai, tūkst. vnt.	322,5	351,2	417,8	404,6

Stambiausios ir geriau žinomos apskrities pramonės įmonės – UAB „Šiaulių tauro televizoriai“ (televizorių gamyba), AB „Baltik vairas“ (dviračių gamyba), UAB „Putokšnis“ (PET taros gamyba), AB „Neaustinių medžiagų fabrikas“ (antklodžių, neaustinių medžiagų, baldų gamyba), AB „Akmenės cementas“ (cemento ir negesintų kalkių gamyba), AB „Gubernija“ (alaus gamyba), AB „Kelmės pieninė“ (pieno ir jo gaminių gamyba), AB „Naujoji Rūta“ ir UAB „Rūta“ (šokolado ir cukraus saldumynų gamyba), UAB „Eternit Akmenė“ (stogo dangų gamyba ir prekyba), AB „Naujasis kalcitas“ (kalkių gamyba), UAB „Artilux NMF“ (apšvietimo įrangos gamyba).

Didėjanti gamyba apskrities įmonėse lėmė spartesnį eksporto augimą. Pagamintos apskrityje produkcijos eksportas 2007 m. sudarė 47,8 %. Iš viso apskričiai tenka 5,4 % lietuviškos kilmės prekių eksporto. Didžiąją eksportuojamų prekių dalį sudaro dviračiai, gaminiai iš plastikų, televizinio signalo priėmimo aparatūra.

Apskrityje pagamintų prekių eksportas 2001–2007 m.

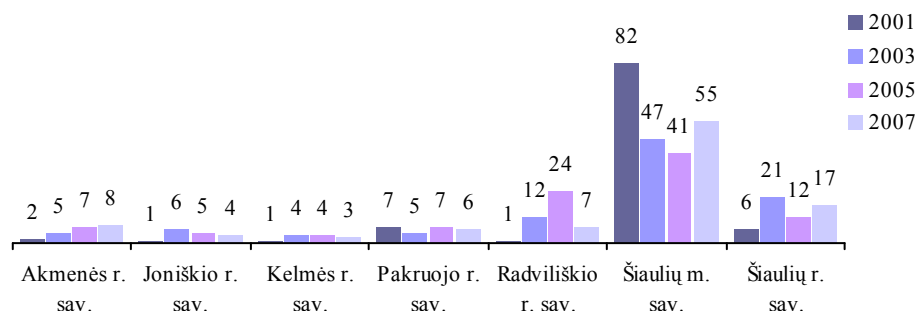
Mln. litų



Šiaulių apskričiai tenka 6,5 % visų šalyje atliktų savo jėgomis statybos darbų. 2007 m. statybos įmonės apskrityje atliko statybos darbų už 704,1 mln. Didžiausios statybos sutelktos Šiaulių miesto (55 % visų apskrityje atliktų darbų) ir Šiaulių rajono (18 %) savivaldybėse. Statybos darbų didėjimą lėmė naujos statybos ir rekonstravimo darbų sparta.

Atlikta statybos darbų 2001–2007 m.

Apskirtyje atlikti statybos darbai – 100 procentų



2007 m. Šiaulių apskrityje pastatyti 178 gyvenamieji namai, kuriuose įrengti 279 butai. Vidutinis buto naudingasis plotas siekė 129,4 m² (šalyje – 102,6 m²). Apskirtyje vyrauja 1–2 butų namų statyba, 2007 m. pastatyti 174 1–2 butų namai, juose įrengti 175 butai, kurių naudingasis plotas sudarė 27,6 tūkst. m². Tai daugiau nei 73 % Šiaulių apskrityje pastatytų butų naudingojo ploto. Vien tik 1–2 butų namai buvo statomi Akmenės, Joniškio, Kelmės, Pakruojo, Radviliškio ir Šiaulių rajonų savivaldybėse. Didžiausi namai pagal vidutinį buto naudingąjį plotą buvo pastatyti Šiaulių rajono savivaldybėje (vidutinis buto plotas – 161,1 m²). Šiaulių miesto savivaldybėje buvo pastatyti 4 daugiabučiai namai su 104 butais, jų naudingasis plotas sudarė 9,7 tūkst. m². Šiaulių miesto savivaldybėje pastatyta beveik 59 % visų apskrities butų.

2007 m. Šiaulių apskrityje leista statyti 550 gyvenamųjų namų. Šiuose namuose suplanuoti 574 butai, tai 127 butais mažiau nei 2006 m.

Pastatytų butų skaičius ir naudingasis plotas 2001–2007 m.

	Butų skaičius				Naudingasis plotas, tūkst. m ²			
	2001	2003	2005	2007	2001	2003	2005	2007
Šalyje	3785	4628	5933	9286	385,3	491,4	651,6	953,2
Šiaulių apskrityje	115	243	165	279	13,9	27,0	20,5	36,1
Akmenės r. sav.	3	5	13	7	0,4	0,7	1,9	0,7
Joniškio r. sav.	5	9	4	5	0,8	1,2	0,4	0,7
Kelmės r. sav.	20	20	27	26	2,0	2,4	2,7	3,6
Pakruojo r. sav.	4	4	9	7	0,5	0,4	0,9	0,9
Radviliškio r. sav.	10	23	19	15	1,1	3,0	2,7	1,8
Šiaulių m. sav.	28	137	36	164	4,3	14,5	6,4	19,5
Šiaulių r. sav.	45	45	57	55	4,8	4,8	5,5	8,9

2007 m. Šiaulių apskrityje buvo pastatyti 397 negyvenamieji pastatai, bendrasis plotas sudarė 176,5 tūkst. m², palyginti su 2006 m., apskrityje negyvenamaisiais pastatais apstatytas plotas padidėjo 78,3 tūkst. m². Daugiausia pagal bendrąjį plotą Šiaulių miesto savivaldybėje pastatyta kultūros ir sporto pastatų (48,5 % viso savivaldybėje pastatytų negyvenamųjų pastatų bendrojo ploto), prekybos, viešbučių ir maitinimo įmonių (42,8 %), Šiaulių rajono savivaldybėje – pramoninių ir sandėlių pastatų; kitose Šiaulių apskrities rajonų savivaldybėse daugiausia pastatyta žemės ūkio pastatų.

Pastatytų negyvenamųjų pastatų skaičius ir bendrasis plotas 2001–2007 m.

	Pastatų skaičius				Bendrasis plotas, tūkst. m ²			
	2001	2003	2005	2007	2001	2003	2005	2007
Šalyje	940	1348	5623	5250	672,5	773,7	1300,2	1607,3
Šiaulių apskrityje	70	103	540	397	31,2	51,2	99,9	176,5
Akmenės r. sav.	6	8	18	35	2,7	2,3	2,6	1,7

	Pastatų skaičius				Bendrasis plotas, tūkst. m ²			
	2001	2003	2005	2007	2001	2003	2005	2007
Joniškio r. sav.	14	27	21	20	4,9	8,6	8,6	4,5
Kelmės r. sav.	13	17	48	41	8,6	2,2	4,2	4,5
Pakruojo r. sav.	9	3	54	33	2,1	0,4	17,9	4,6
Radviliškio r. sav.	3	10	158	72	0,6	4,6	21,3	6,7
Šiaulių m. sav.	13	16	72	90	8,2	21,5	23,3	134,2
Šiaulių r. sav.	12	22	169	106	4,1	11,6	22,0	20,3

2007 m. Šiaulių apskrityje išduoti 223 statybos leidimai statyti 233 negyvenamuosius pastatus, planuojamas bendrasis plotas – 207,6 tūkst. m², t. y. leistinas statyti plotas padidės 95,1 tūkst. m², palyginti su 2006 m.

Paslaugos

2007 m., palyginti su 2005 m., keleivių vežimas autobusais Šiaulių apskrityje sumažėjo 12,8 %. Keleivius aptarnavo 47 keleivių vežimo įmonės, iš jų 7 priklausė autobusų parkams. Didžioji vežėjų dalis buvo individualiosios įmonės. 2007 m. keleivių vežimo apyvarta sudarė 314,1 mln. keleivių kilometrų, palyginti su 2005 m., ji sumažėjo 1,3 %. Šiaulių apskrityje vidutinis vieno keleivio vežimo atstumas padidėjo 1,4 km, 2007 m. sudarė 11,4 km, 2005 m., jis buvo 10 km.

Kelionės autobusais, tenkančios vienam gyventojui, 2001–2007 m.

	2001	2003	2005	2007
Šalyje	69,1	81,6	89,6	94,2
Šiaulių apskrityje	66,0	78,5	88,3	78,5
Akmenės r. sav.	15,0	15,1	15,4	21,7
Joniškio r. sav.	9,3	9,2	22,6	24,4
Kelmės r. sav.	14,3	16,6	30,9	26,2
Pakruojo r. sav.	16,8	15,0	12,7	17,9
Radviliškio r. sav.	14,7	16,5	17,8	18,0
Šiaulių m. sav.	154,1	187,6	208,2	178,4
Šiaulių r. sav.	23,2	23,9	21,1	21,7

Iš vietinių krovinių vežimų kelių transportu 2007 m. Šiaulių apskrityje buvo pakrauta 5158,9 tūkst. t krovinių, arba 10,5 % šalies krovinių. Vidutinis tonos vežimo atstumas apskrityje siekė 61,6 km ir buvo 6,8 km didesnis už šalies vidurkį.

Vietinis krovinių vežimas kelių transportu 2004–2007 m.

Tūkst. tonų

	2004	2005	2006	2007
Pakrauta krovinių Šiaulių apskrityje	5279,5	6818,0	5364,2	5158,9
iš jų iškrauta:				
Alytaus apskrityje	10,2	21,9	39,0	33,4
Kauno apskrityje	181,3	95,3	139,1	326,4
Klaipėdos apskrityje	248,3	201,7	267,8	299,6
Marijampolės apskrityje	32,3	23,5	36,5	48,1
Panevėžio apskrityje	246,3	321,7	440,7	218,6
Šiaulių apskrityje	4211,0	5730,9	4056,7	3721,5
Tauragės apskrityje	53,2	51,2	103,5	131,4
Telšių apskrityje	89,7	177,1	154,7	158,1
Utenos apskrityje	29,2	16,5	16,1	16,3
Vilniaus apskrityje	177,9	178,3	110,2	205,5

Šiaulių apskrityje yra tarptautinis Šiaulių arba Zoknių oro uostas, atitinkantis ne tik ICAO, bet ir specialiuosius NATO reikalavimus. 2007 m. į Šiaulių oro uostą atvyko ir išvyko 0,9 tūkst. keleivių, tai 0,04 % visų Lietuvos oro uostuose aptarnautų keleivių. Palyginti su 2006 m., keleivių skaičius 2007 m. išaugo 40,6 %. Šiaulių oro uoste perkrauti kroviniai sudarė 0,9 tūkst. t, arba 6,8 % šalies krovinių.

2007 m. pabaigoje Šiaulių apskrityje buvo 160,7 tūkst. automobilių, iš jų 88 % sudarė lengvieji automobiliai. Populiariausi buvo *Volkswagen* (28,9 tūkst., arba 20,4 %) ir *Audi* (23 tūkst., arba 16,3 %). Lengvųjų automobilių skaičius 2007 m., palyginti su 2005 m., išaugo 6,3 %.

Lengvųjų automobilių skaičius apskrityje 2001–2007 m.

	2001	2003	2005	2007	2007 (naujai registruotieji)
Šiaulių apskrityje	104497	116086	133116	141445	18533
Akmenės r. sav.	7188	8209	8887	9925	1258
Joniškio r. sav.	8117	8948	10482	11044	1386
Kelmės r. sav.	10582	11728	13665	14179	1851
Pakruojo r. sav.	6948	7767	9420	10071	1273
Radviliškio r. sav.	14219	15951	18399	20131	2518
Šiaulių m. sav.	43633	47537	53319	55568	7652
Šiaulių r. sav.	13810	15946	18944	20527	2595

Mažmeninės prekybos įmonių apyvarta Šiaulių apskrityje 2007 m. sudarė 1531,6 mln. litų, arba 8 % tokių įmonių apyvartos šalyje. Didžiausia apyvarta apskrityje buvo Šiaulių miesto savivaldybėje – ji sudarė 62,8 %. Vienam apskrities gyventojui per metus vidutiniškai parduota prekių už 4354 litus, tai yra 23,2 % mažiau už šalies vidurkį. Daugiausia vienas gyventojas įsigijo prekių Šiaulių mieste (už 7527 litus), mažiausiai – Šiaulių rajone (už 1732 litus).

Mažmeninės prekybos įmonių apyvarta (be PVM) 2003–2007 m.

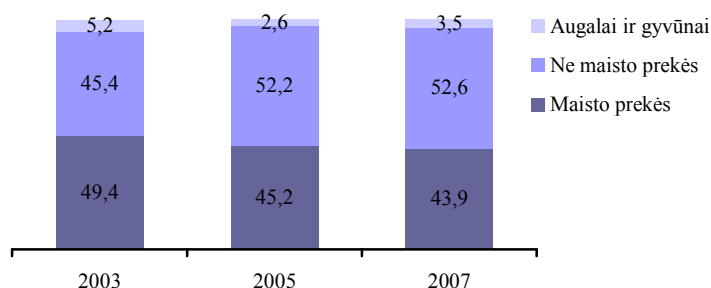
Mln. litų

	2003	2005	2007
Šiaulių apskrityje	919,6	1148,7	1531,6
Akmenės r. sav.	45,1	52,0	77,6
Joniškio r. sav.	55,4	58,0	87,4
Kelmės r. sav.	50,9	65,5	91,7
Pakruojo r. sav.	46,2	53,6	82,8
Radviliškio r. sav.	97,9	119,2	143,5
Šiaulių m. sav.	566,3	740,0	961,4
Šiaulių r. sav.	57,8	60,4	87,2

Šiaulių apskrities turgavietėse 2007 m. parduota prekių už 155 mln. litų, tai sudarė 10 % palyginti su mažmeninės prekybos įmonių apyvarta. Palyginti su 2003 m., apskrities turgaviečių apyvarta sumažėjo 20,9 %. Daugiau kaip pusę turgaviečių apyvartos sudarė ne maisto prekės.

Prekių apyvartos apskrities turgavietėse sudėtis 2003–2007 m.

Prekių apyvarta apskrities turgavietėse – 100 procentų



Šiaulių apskrities restoranų, barų ir kitų maitinimo įmonių apyvarta 2007 m. sudarė 42,7 mln. litų, arba 4,8 % atitinkamų įmonių apyvartos šalyje. Maitinimo įmonės sukoncentruotos Šiaulių mieste (71,2 % apskrities restoranų, barų ir kitų maitinimo įmonių apyvartos). Vienam Šiaulių apskrities gyventojui per metus vidutiniškai teko 121 litas maitinimo įmonių apyvartos, o tai mažiau nei pusė šalies vidurkio (262 litai). Didžiausia maitinimo įmonių apyvarta vienam gyventojui buvo Šiaulių miesto savivaldybėje (238 litai).

Restoranų, barų ir kitų maitinimo įmonių apyvarta (be PVM) 2003–2007 m.

Mln. litų

	2003	2005	2007
Šiaulių apskrityje	22,5	34,6	42,7
Akmenės r. sav.	0,5	0,8	1,3
Joniškio r. sav.	1,7	2,1	2,7
Kelmės r. sav.	0,5	0,9	1,3
Pakruojo r. sav.	0,9	1,2	1,6
Radviliškio r. sav.	1,6	2,1	2,8
Šiaulių m. sav.	15,6	25,4	30,4
Šiaulių r. sav.	1,7	2,1	2,6

Šiaulių apskrities patogi geografinė padėtis bei išvystyta susisiekimo infrastruktūra palanki turizmo verslui plėtoti. Regionas turi tarptautinį oro uostą, stambų geležinkelio mazgą Radviliškyje, apskritį kerta magistraliniai automobilių keliai. Apskritis pagal apgyvendinimo įstaigose apgyvendintų svečių ir jiems suteiktų nakvynių skaičių yra penktoji šalyje (ją lenkia Alytaus, Kauno, Klaipėdos ir Vilniaus apskritys). Apskričiai tenka 4 % visų Lietuvos apgyvendinimo įstaigose apgyvendintų svečių ir 3 % suteiktų nakvynių. 2001–2007 m. regiono apgyvendinimo įstaigose priimtų svečių skaičius išaugo 2,4 karto (šalyje – 2,5 karto).

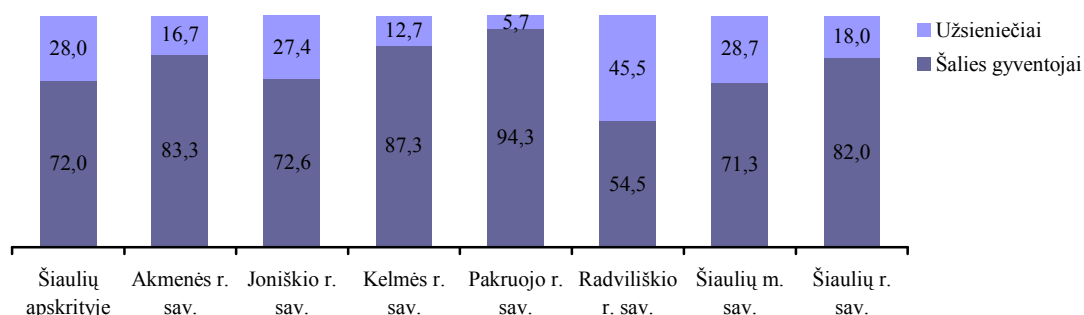
Apgyvendinimo įstaigų rodikliai 2001 ir 2007 m.

Tūkst.

	Viečių skaičius		Apgyvendinta svečių		Suteikta nakvynių	
	2001	2007	2001	2007	2001	2007
Šiaulių apskrityje	1,7	1,6	28,5	69,5	61,0	155,0
Akmenės r. sav.	0,2	0,1	0,6	1,6	4,6	7,1
Joniškio r. sav.	0,0	0,0	0,7	1,0	2,0	2,4
Kelmės r. sav.	0,3	0,2	0,3	5,5	1,2	8,7
Pakruojo r. sav.	0,0	0,0	0,1	0,7	0,2	1,4
Radviliškio r. sav.	0,1	0,1	3,9	6,7	5,0	17,2
Šiaulių m. sav.	0,6	0,7	21,8	50,4	37,5	107,1
Šiaulių r. sav.	0,4	0,5	1,1	3,6	10,4	11,1

Apgyvendinimo įstaigose apgyvendintų svečių struktūra 2007 m.

Procentais

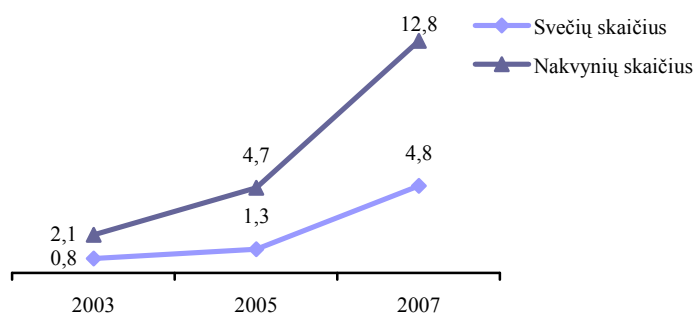


Daugiau nei pusė Šiaulių apskrities viešbučių yra Šiaulių miesto savivaldybėje, o juose apsistoja 82 % visų regiono viešbučiuose apgyvendintų svečių. Per septynerius metus svečių skaičius Šiaulių viešbučiuose išaugo 2,3, o suteiktų nakvynių skaičius – 3 kartus. Apgyvendintų užsieniečių skaičius 2001–2007 m. išaugo nuo 7,1 iki 14,3 tūkst.

Kaimo turizmas Šiaulių apskrityje ne itin populiarus verslas. Pagal kaimo turizmo sodybų skaičių regionas yra paskutinis šalyje, o jose apsistoja tik apie 3 % visų šalies kaimo turizmo sodybose poilsiaujančių žmonių.

Apgyvendinta svečių ir suteikta nakvynių kaimo turizmo sodybose 2003–2007 m.

Tūkst.



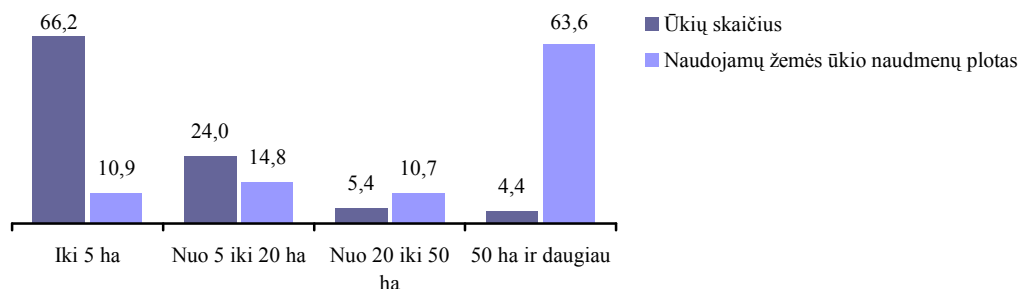
Žemės ūkis

Šiaulių apskrities žemės ūkio produktus gaminančių ūkių valdomas žemės ūkio naudmenų plotas yra didžiausias Lietuvoje – 472,1 tūkst. ha, arba 18 % visų šalies žemės ūkio produktus gaminančių ūkių valdomo žemės ūkio naudmenų ploto. Ariama žemė sudaro didžiausią dalį žemės ūkio naudmenų – 81 %. Pievos ir ganyklos sudaro 18 %, o daugiamečiai sodiniai – 1 % žemės ūkio naudmenų.

2007 m. Šiaulių apskrityje veikė 29,6 tūkst. ūkių, gaminančių žemės ūkio produktus ir turinčių daugiau kaip 1 ha žemės ūkio naudmenų. Veikė 118 žemės ūkio bendrovių ir įmonių. Šiaulių apskrities ūkiai – vieni iš didžiausių šalyje. 2007 m. vidutinis ūkio dydis buvo 15,6 ha. Vidutinis ūkio dydis visose apskrities savivaldybėse yra didesnis už šalies vidurkį (2007 m. – 11,6 ha), o Joniškio rajono savivaldybėje vidutinis ūkio dydis yra didžiausias Lietuvoje (2007 m. – 19,2 ha) ir šalies vidurkį viršija 65,5 %. Dideli ūkiai ir Pakruojo bei Akmenės rajonų savivaldybėse. Vidutinis jų dydis atitinkamai 18,1 ir 17,1 ha. Savo dydžiu išsiskiria ir apskrities žemės ūkio bendrovės ir įmonės – vidutinis jų dydis taip pat didžiausias Lietuvoje ir siekia 959,4 ha (šalies vidurkis – 645,1 ha).

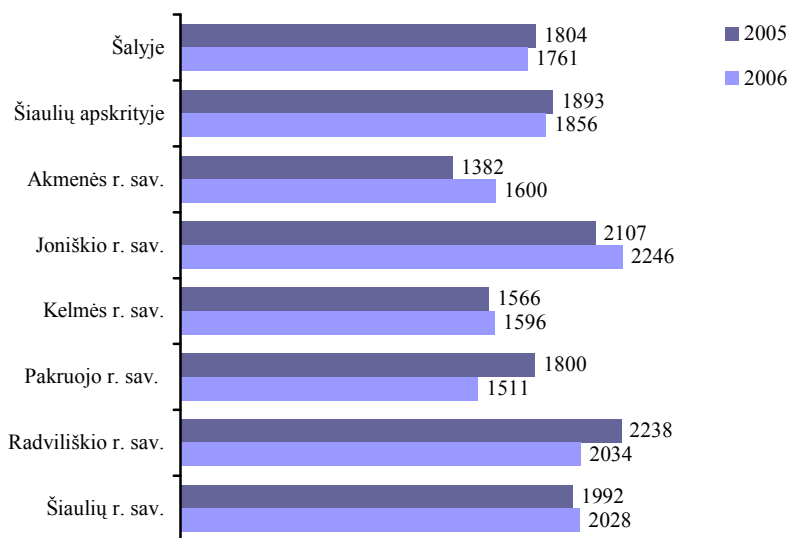
Vyksta intensyvi žemės ūkio naudmenų koncentracija stambiuose ūkiuose. Ūkiai, turintys 20 ha ir daugiau, valdo 74,3 % apskrities žemės ūkio naudmenų, iš jų 50 ha ir didesni – net 63,6 %.

Skirtingo dydžio ūkių skaičius ir naudojamų žemės ūkio naudmenų plotas 2007 m. Procentais



2006 m. Šiaulių apskrityje išauginta 17,8 % šalies žemės ūkio produkcijos. 22,4 % apskrities žemės ūkio produkcijos išauginta Radviliškio, 20,7 % – Joniškio, 18,8 % – Šiaulių rajonų savivaldybėse. Augalininkystės produkcija sudarė didesnę dalį (57,8 %) apskrities bendrosios žemės ūkio produkcijos. Ta pati tendencija stebima visose apskrities savivaldybėse, išskyrus Kelmės rajono savivaldybę, kurioje augalininkystės produkcija sudarė 43,3 % bendrosios žemės ūkio produkcijos.

Bendroji žemės ūkio produkcija, tenkanti 1 ha žemės ūkio naudmenų, 2005 ir 2006 m. Litais



Šiaulių apskritis – pirmoji šalyje pagal pasėlių plotą. 2001–2007 m. pasėlių plotai apskrityje padidėjo 29 %. Didžiausi pasėlių plotai Pakruojo, Joniškio ir Radviliškio rajonų savivaldybėse. Didžiausią dalį (2007 m. – 64,3 %) apskrities pasėlių struktūroje sudaro grūdiniai augalai. Apskritis pirmoji šalyje pagal grūdinių augalų plotus, kurių struktūroje didžiausią dalį užima javai (2007 m. – 97,8 %), o ankštinių augalų auginama nedaug. Daugiau auginama vasarinių javų. 2007 m. jie sudarė 54,9 % viso apskrities javų ploto. Labiausiai paplitę vasariniai miežiai, kurie sudarė 46,3 % viso apskrities vasarinių javų ploto. Žieminių javų struktūroje didžiausią dalį sudaro kviečiai. Grūdinių augalų derlingumas 2007 m. siekė 3,59 tonų iš hektaro, buvo didžiausias šalyje ir gerokai viršijo šalies vidurkį (2007 m. – 2,94 tonų iš hektaro).

Nemažą dalį pasėlių struktūroje sudaro rapsai (2007 m. – 14,6 %). Pagal jų plotus apskritis taip pat pirmoji šalyje. 2001–2007 m. rapsų plotas apskrityje padidėjo beveik 3 kartus. Tai susiję su žemės ūkio politikos pasikeitimais, augalų, skirtų biokuro gamybai, paklausos didėjimu. Rapsų derlingumas didžiausias šalyje ir 19,6 % didesnis nei šalies vidurkis.

Lauko daržovių plotai – didžiausi šalyje. Daržovių derlingumas – vienas iš didžiausių Lietuvoje.

Šiaulių apskrityje laikoma daugiausia galvijų ir kiaulių iš visų apskričių. 2008 m. pradžioje čia buvo auginama 14,7 % visų šalyje laikomų galvijų ir 20,8 % kiaulių. 74,2 % galvijų buvo laikomi ūkininkų ir šeimos ūkiuose. Dauguma kiaulių buvo laikomos žemės ūkio bendrovėse ir įmonėse, ūkininkų ir šeimos ūkiuose buvo laikoma tik ketvirtadalis. Daugiausia galvijų buvo laikoma Kelmės (2007 m. – 24,4 % visų apskrityje laikomų galvijų) ir Radviliškio (2007 m. – 24 %) rajonų savivaldybėse. Daugiausia kiaulių buvo laikoma Joniškio ir Radviliškio rajonų savivaldybėse – atitinkamai 23,3 % ir 21 % visų apskrityje laikomų kiaulių.

2008 m. pradžioje Šiaulių apskrityje buvo auginama 6,8 % visų šalyje auginamų avių, 14,4 % ožkų, 4,3 % paukščių, 9,8 % bičių šeimų.

Populiareja ekologinis ūkininkavimas. VŠĮ „Ekoagros“ duomenimis, Šiaulių apskrityje 2007 m. buvo sertifikuoti 247 ūkiai (8,7 % visų Lietuvos sertifikuotų ūkių). Jų sertifikuotas plotas buvo 9,6 tūkst. ha ir sudarė 8 % viso Lietuvoje sertifikuoto ploto. Ekologinio žemės ūkio taisyklės savo ūkiuose taikė 58 Kelmės, 50 Akmenės, 39 Pakruojo, po 35 Radviliškio ir Šiaulių, 30 Joniškio rajonų savivaldybių ūkių.

Nepaisant vidutinio regiono išsivystymo lygio, Šiaulių apskritis turi dideles galimybes augti – patogi regiono geografinė padėtis, vaizdinga gamta, derlinga žemė ir kylanti ekonomika. Tačiau ir toliau būtina užtikrinti ekonomikos augimą (keliant verslo produktyvumą ir diegiant modernias technologijas), kurti palankią, investicijas, inovacijas skatinančias verslo aplinką, mobilius poreikius atitinkantį transporto infrastruktūros tinklą, efektyvią energetikos infrastruktūrą, kurti modernų bei konkurencingą žemės ūkį.