

TAURAGĖS APSKRITIES EKONOMIKA

Tauragės apskritis yra viena iš mažesnių ir jai tenka tik 1,8 % Lietuvoje sukuriama bendrojo vidaus produkto (BVP). 2007 m., skaičiuojant vidutiniškai vienam gyventojui, apskrityje buvo sukurta 13,7 tūkst. litų BVP, tai sudarė 47 % šalies vidurkio. Pagal BVP vienam gyventojui Tauragės apskritis yra silpniausia šalyje.

Tauragės apskrityje paslaugų sektoriui tenka 59,1 % visos apskrities pridėtinės vertės (šalyje – 62,7 %), pramonei ir statybai – 25,8 % (šalyje – 32,8 %). Tauragės apskrities ūkio struktūroje ypatingą vietą užima žemės ūkis. Žemės ūkyje, miškininkystėje ir žuvininkystėje Tauragės apskrityje sukuriami net 15 % visos pridėtinės vertės (BPV) (šalyje – 4,5 %).

Tačiau gerėjančią ekonominę situaciją rodo didėjantis apskrities įmonių mokamas pelno mokestis. 2007 m. Tauragės apskrities įmonės sumokėjo 18,3 mln. litų pelno mokesčio. Tai 46,9 % daugiau negu 2006 m. Didžiausias pelno mokesčio augimas užfiksuotas Jurbarko savivaldybėje, kurioje 2007 m., palyginti su 2006 m., jis padidėjo 75,3 %. 2007 m. Tauragės apskrities įmonės sumokėjo 4,9 mln. litų socialinio mokesčio.

Sumokėtas pelno mokestis 2004–2007 m.

Tūkst. litų

	2004	2005	2006	2007
Tauragės apskrityje	10965,2	8025,6	12483,9	18337,7
Jurbarko r. sav.	4224,1	1456,5	3385,8	5936,2
Pagėgių sav.	65,7	354,8	1727,1	1723,4
Šilalės r. sav.	2237,8	1346,9	2018,4	2939,3
Tauragės r. sav.	4437,7	4867,3	5352,6	7738,7

Išaugo ir savivaldybių pajamos, gaunamos iš surenkamų mokesčių. Daugiausia pajamų 2007 m., kaip ir visose savivaldybėse, buvo gauta iš gyventojų pajamų mokesčio.

Savivaldybių biudžetams sumokėti ir įskaityti mokesčiai 2007 m.

Tūkst. litų

	Iš viso mokesčių	iš jų					
		gyventojų pajamų mokestis	žemės mokestis	paveldimo turto mokestis	nekilnojamojo turto mokestis	mokestis už aplinkos teršimą	rinkliavos
Tauragės apskrityje	106948,6	102010,5	2028,3	113,7	1878,4	483,5	434,2
Jurbarko r. sav.	30287,0	28759,3	897,1	68,4	318,9	125,5	117,8
Pagėgių sav.	9965,5	9591,5	137,3	2,4	137,6	49,3	47,4
Šilalės r. sav.	26096,1	25153,3	526,5	7,5	210,0	91,6	107,2
Tauragės r. sav.	40600,0	38506,4	467,4	35,4	1211,9	217,1	161,8

2006 m. materialinės investicijos Tauragės apskrityje sudarė 266,9 mln. litų arba 2063 litai vienam apskrities gyventojui, šalyje materialinių investicijų vienam gyventojui teko 5861 litas.

Pagal vienam gyventojui tenkančias materialines investicijas Tauragės apskritis smarkiai atsilieka nuo šalies vidurkio, tai 2,8 k. mažiau nei vidutiniškai Lietuvoje.

Materialinės investicijos, tenkančios vienam gyventojui, 2004–2006 m.

Litais

	2004	2005	2006
Šalyje	3523	4540	5861
Tauragės apskrityje	1136	1268	2063
Jurbarko r. sav.	687	765	1544

	2004	2005	2006
Pagėgių sav.	1964	1439	2379
Šilalės r. sav.	1332	1314	1482
Tauragės r. sav.	1144	1555	2709

Tiesioginės užsienio investicijos (TUI) Tauragės apskrityje, 2008 m. sausio 1 d. duomenimis, sudarė 63,5 mln. litų ir, palyginti su 2007 m. (32,4 mln. litų), padidėjo 96 %, o palyginti su 2001 m. (21,6 mln. litų) – 2,9 karto.

Šalies mastu pagal TUI Tauragės apskritis šalyje buvo paskutinėje vietoje. 83 % visų Tauragės apskrities TUI investuota Tauragės rajono savivaldybėje (53,0 mln. litų).

Vidutiniškai vienam Tauragės apskrities gyventojui teko 499 litai TUI, arba 2,0 karto daugiau nei 2007 m. sausio 1 d. (252 litai). Pagal šį rodiklį Tauragės apskritis užima paskutinę vietą (499 litai vienam gyventojui), o nuo šalies vidurkio (10 547 litai vienam gyventojui) atsilieka 21 kartą.

Daugiausia TUI vienam gyventojui apskrityje teko Tauragės rajono savivaldybėje – 1046 litai TUI, t. y. 2,1 karto daugiau nei vidutiniškai apskrityje ir 10 kartų mažiau nei šalyje. Mažiausiai TUI ir TUI vienam gyventojui teko Pagėgių savivaldybėje (46 tūkst. litų ir 4 litai), Šilalės (0,1 mln. litų ir 4 litai) ir Jurbarko (10,4 mln. litų ir 295 litai) rajonų savivaldybėse.

Daugiausia Tauragės apskrityje investavo Švedijos (28,6 mln. litų, arba 45 % visų apskrities TUI) ir Norvegijos (14,0 mln. litų, arba 22%) investuotojai.

Tauragės apskrityje, 2008 m. sausio 1 d. duomenimis, daugiausia investuota į apdirbamąją gamybą (52,4 mln. litų, arba 83 % visų TUI). Apdirbamojoje gamyboje daugiausia TUI tenka tekstilės, drabužių, odos dirbinių gamybos įmonėms – 31,7 mln. litų (60 % visų apdirbamosios gamybos TUI), mineralinių produktų gamybos įmonėms (8,3 mln. litų, arba 16%).

Veikiančių įmonių skaičius Tauragės apskrityje nuo 2005 m. nuolat didėja, 2007 m. gruodžio 31 d. apskrityje buvo 1994 ūkio subjektai. Pagal ekonominės veiklos rūšis daugiausia veikiančių ūkio subjektų buvo didmeninėje ir mažmeninėje prekyboje, antroje vietoje – apdirbamoji pramonė, žemės ūkis, transportas, sandėliavimas. Ūkio subjektai, turintys iki 9 darbuotojų, palyginti su visais veikiančiais ūkio subjektais, sudarė 72 %, o ūkio subjektai, kuriuose dirba daugiau kaip 250 darbuotojų, – tik 0,4 %.

Verslumas, pramonė, statyba

Verslumo lygiu Tauragės apskritis nusileidžia daugumai Lietuvos apskričių. Šalies verslumo lygis – 18,8, o Tauragės apskrityje 2007 m. jis tesudarė 11,8 ir buvo trečias iš galo.

Tauragės apskrities išgaunamosios ir apdirbamosios pramonės produkcijos vertė, palyginti su kitomis Lietuvos apskritimis, sudaro 1 %. Daugiau kaip 70 % pramonės produkcijos tenka maisto pramonei, tačiau kiekviena savivaldybė turi jai būdingas labiau išvystytas gamybos sritis: Jurbarko rajono savivaldybė, kuriai 2007 m. teko 8 % visos apskrityje pagamintos produkcijos vertės – paruoštus arba konservuotus produktus iš daržovių ir vaisių, drabužių siuvimą; Pagėgių savivaldybė (34 %) – pieno ir mėsos produktus; Šilalės rajono savivaldybė (24 %) – mėsos ir medienos gaminius; Tauragės rajono savivaldybė (34 %) – durpių gavybą, žuvies ir mėsos produktus, ledų, tinklų ir virvių gamybą, statybinių medžiagų, medienos ir baldų gamybą.

Svarbiausi apskrities gaminiai 2001–2007 m.

	2001	2003	2005	2007
Dešros ir rūkyti mėsos gaminiai, tūkst. t	7,6	8,1	8,7	12,4
Paruošti arba konservuoti produktai iš daržovių ir vaisių, t	548,0	1194,0	1655,0	1561,6
Riebūs sūriai, tūkst. t	6,7	6,0	8,4	8,1
Apsiaustai, tūkst. vnt.	39,5	22,0	20,9	29,0
Striukės, tūkst. vnt.	13,9	19,2	28,6	33,9
Keraminės plytos ir blokai, tūkst. m ³	8,4	10,1	25,6	27,9
Kėdės, tūkst. vnt.	14,6	34,2	41,2	15,7

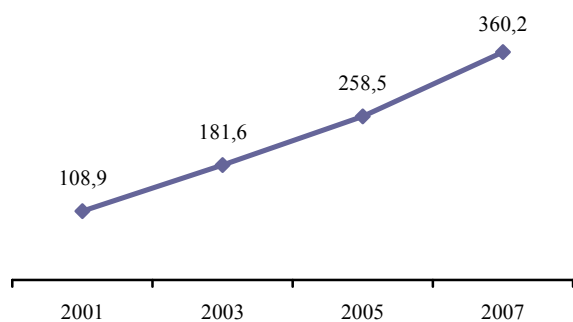
	2001	2003	2005	2007
Durpių gavyba (sąlyginio drėgnumo), tūkst. t	7,6	8,1	8,7	16,0

Stambiausios ir plačiau žinomos apskrities įmonės – UAB „Vilkyškių pieninė“, UAB „Modest“ (pieno produktų gamyba), UAB „Baltoji snaigė“ (ledų gamyba), UAB „Natanga ir Rovisa“, ŽŪB „Kontautėliai“, AB „Tauragės maistas“, UAB „Grimeda“ (mėsos ir jos produktų gamyba), UAB „Molupis ir Ko“ (duonos ir pyrago gaminių gamyba), UAB „Švytis“ (drabužių gamyba), UAB „Netmark“ ir UAB „Enersund Net“ (tinklų ir virvių gamyba), AB „Tauragės medis“, „Šilalės mediena“ ir Agroserviso kooperatyvas „Pynauja“ (medienos ir jos gaminių gamyba), UAB „Kristensen & Kristensen“ ir UAB „Alantas“ (baldų gamyba).

Didėjanti gamyba apskrities įmonėse lėmė spartesnę eksporto augimą, 2007 m. eksportuota apie 37 % apskrityje pagamintos produkcijos. Iš viso apskričiai tenka 1,2 % lietuviškos kilmės prekių eksporto. Didžiąją eksportuojamų prekių dalį sudaro pieno produktai (grietinė, sūriai, sūrio produktai), elektroniniai mazgai, siurblių dalys.

Apskrityje pagamintų prekių eksportas 2001–2007 m.

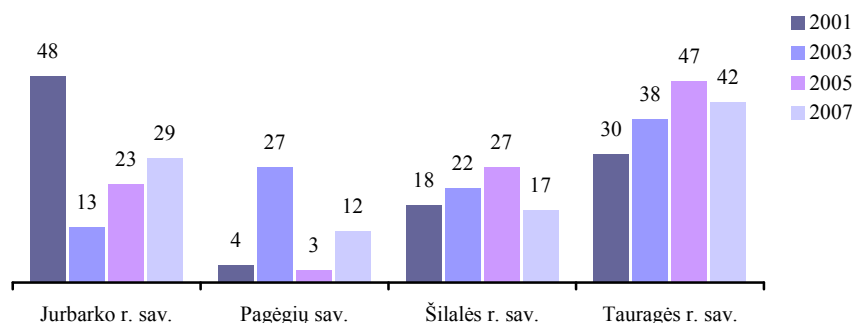
Mln. litų



Tauragės apskričiai tenka 1,9 % visų šalyje atliktų savo jėgomis statybos darbų. 2007 m. statybos įmonės apskrityje atliko statybos darbų už 208,6 mln. litų, iš jų 42 % visų atliktų darbų teko Tauragės rajono savivaldybei.

Atlikta statybos darbų 2001–2007 m.

Apskrityje atlikti statybos darbai – 100 procentų



2007 m. Tauragės apskrityje pastatytas 61 1–2 butų gyvenamasis namas. Naujai pastatytuose namuose įrengti 65 butai. Vidutinis buto naudingasis plotas siekė 113,8 m² (šalyje – 102,6 m²). Pastatytų butų naudingasis plotas sudarė 7,4 tūkst. m², tai 2,0 tūkst. m² daugiau nei 2006 m. Tauragės rajono savivaldybėje pastatyta beveik pusė visų apskrities butų. 2007 m. Tauragės apskrityje leista statyti 152 vieno buto gyvenamuosius namus, planuojamas naudingasis plotas – 23,7 tūkst. m².

Pastatytų butų skaičius ir naudingasis plotas 2001–2007 m.

	Butų skaičius				Naudingasis plotas, tūkst. m ²			
	2001	2003	2005	2007	2001	2003	2005	2007
Šalyje	3785	4628	5933	9286	385,3	491,4	651,6	953,2
Tauragės apskrityje	102	68	74	65	11,7	7,8	9,1	7,4
Jurbarko r. sav.	16	13	20	17	2,0	1,6	3,0	2,0
Pagėgių sav.	5	3	1	1	0,5	0,4	0,2	0,2
Šilalės r. sav.	39	16	21	16	4,0	1,9	2,4	1,8
Tauragės r. sav.	42	36	32	31	5,2	3,9	3,5	3,4

2007 m. pastatyti 164 negyvenamieji pastatai, jų bendrasis plotas sudarė 38,4 tūkst. m². Palyginti su 2006 m., apskrityje negyvenamaisiais pastatais apstatytas plotas padidėjo 12,6 tūkst. m². Daugiausia pagal bendrąjį plotą Tauragės apskrityje pastatyta prekybos, viešbučių ir maitinimo įmonių (6,1 tūkst. m²), žemės ūkio paskirties (3,4 tūkst. m²) pastatų.

Pastatytų negyvenamųjų pastatų skaičius ir bendrasis plotas 2001–2007 m.

	Pastatų skaičius				Bendrasis plotas, tūkst. m ²			
	2001	2003	2005	2007	2001	2003	2005	2007
Šalyje	940	1348	5623	5250	672,5	773,7	1300,2	1607,3
Tauragės apskrityje	44	38	218	164	19,9	11,1	28,6	38,4
Jurbarko r. sav.	4	9	87	66	1,7	2,6	10,7	12,3
Pagėgių sav.	11	3	2	4	2,3	2,0	1,8	6,5
Šilalės r. sav.	7	18	76	37	4,8	4,0	11,3	6,8
Tauragės r. sav.	22	8	53	57	11,1	2,5	4,8	12,8

2007 m. Tauragės apskrityje išduoti 105 statybos leidimai 114 negyvenamųjų pastatų statybai, numatytas pastatyti bendrasis plotas – 39,1 tūkst. m².

Paslaugos

2007 m., palyginti su 2005 m., keleivių vežimas autobusais Tauragės apskrityje sumažėjo 11,8 %. Keleivius aptarnavo 11 keleivių vežimo įmonių, iš jų 3 priklausė autobusų parkams. Didžioji vežėjų dalis buvo individualiosios įmonės. 2007 m. keleivių vežimo apyvarta sudarė 56,8 mln. keleivių kilometrų, palyginti su 2005 m., ji sumažėjo 4,7 %. Vidutinis vieno keleivio vežimo atstumas 2007 m. sudarė 19,1 km ir beveik dvigubai viršijo vidutinį atstumą šalyje (10 km).

Kelionės autobusais, tenkančios vienam gyventojui, 2001–2007 m.

	2001	2003	2005	2007
Šalyje		69,1	81,6	89,6
Tauragės apskrityje		16,3	24,2	23,3
Jurbarko r. sav.		19,5	21,0	24,2
Pagėgių sav.		-	4,3	-
Šilalės r. sav.		10,7	37,1	36,2
Tauragės r. sav.		21,2	23,3	26,8

Iš vietinių krovinių vežimų kelių transportu Tauragės apskrityje 2007 m. buvo pakrauta 977,4 tūkst. t krovinių, arba 2 % šalies krovinių. Vidutinis tonos vežimo atstumas apskrityje sudarė 51,1 km., ir buvo 3,7 km. mažesnis už šalies vidurkį.

Vietinis krovinių vežimas kelių transportu 2004–2007 m.

Tūkst. tonų

	2004	2005	2006	2007
Pakrauta krovinių Tauragės apskrityje	1533,6	1013,5	1168,2	977,4
iš jų iškrauta:				
Alytaus apskrityje	13,5	33,7	5,0	15,0
Kauno apskrityje	198	47,9	158,4	62,6
Klaipėdos apskrityje	83,3	155,6	95,7	159,1
Marijampolės apskrityje	28,9	79,6	32,7	53,1
Panevėžio apskrityje	5,3	2,8	33,9	1,8
Šiaulių apskrityje	12,1	21,7	10,3	7,1
Tauragės apskrityje	1151,8	635,2	790,0	641,4
Telšių apskrityje	23,4	7,0	11,3	28,4
Utenos apskrityje	0,0	...	2,5	...
Vilniaus apskrityje	17,4	29,9	28,4	8,8

Automobilių skaičius Tauragės apskrityje 2007 m. pabaigoje pasiekė 65,1 tūkst., iš jų 89 % sudarė lengvieji automobiliai. Populiariausi buvo *Volkswagen* (12,1 tūkst., arba 21 % visų apskrities automobilių) ir *Audi* (10 tūkst., 17,2 %) markės automobiliai. Lengvųjų automobilių skaičius 2007 m., palyginti su 2005 m., išaugo 9,5 %.

Lengvųjų automobilių skaičius apskrityje 2001–2007 m.

	2001	2003	2005	2007	2007 (naujai registruotieji)
Tauragės apskrityje	39852	42784	52710	57715	8580
Jurbarko r. sav.	12905	13550	15641	16154	2136
Pagėgių sav.	2495	2049	4423	5209	741
Šilalės r. sav.	7789	9086	11418	12713	1735
Tauragės r. sav.	16663	18099	21228	23639	3968

Mažmeninės prekybos įmonių apyvarta apskrityje 2007 m. sudarė 440,8 mln. litų, arba tik 2,3 % mažmeninės prekybos įmonių apyvartos šalyje. Vidutiniškai vienam apskrities gyventojui parduota prekių už 3443 litų (šalyje – už 5667 litus). Tai mažiausias rodiklis Lietuvoje. Daugiausia vienas gyventojas pirkė prekių Tauragės rajono savivaldybėje (už 4359 litus), mažiausiai – Pagėgių savivaldybėje (už 2519 litų).

Mažmeninės prekybos įmonių apyvarta (be PVM) 2003–2007 m.

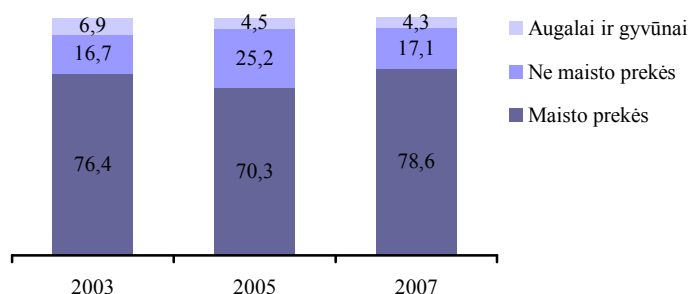
Mln. litų

	2003	2005	2007
Tauragės apskrityje	272,7	318,8	440,8
Jurbarko r. sav.	63,2	78,9	103,7
Pagėgių sav.	15,9	20,6	28,9
Šilalės r. sav.	49,5	60,7	86,4
Tauragės r. sav.	144,1	158,6	221,8

Tauragės apskrities turgavietėse 2007 m. parduota prekių už 29,2 mln. litų, tai sudaro 6,6 % palyginti su mažmeninės prekybos įmonių apyvarta. Apskrities turgavietėse vyrauja maisto prekės, jų dalis sudaro net 78,6 %.

Prekių apyvartos apskrities turgavietėse sudėtis 2003–2007 m.

Prekių apyvarta apskrities turgavietėse – 100 procentų



Tauragės apskrities restoranų, barų ir kitų maitinimo įmonių apyvarta 2007 m. sudarė 10,6 mln. litų, arba 1,2 % atitinkamų įmonių apyvartos šalyje. Vidutiniškai vienam Tauragės apskrities gyventojui teko 83 litai maitinimo įmonių apyvartos, arba maždaug trečdalis šalies vidurkio (262 litai). Didžiausia (125 litai) maitinimo įmonių apyvarta vienam gyventojui buvo Šilalės, o mažiausia (48 litai) – Jurbarko rajono savivaldybėje.

Restoranų, barų ir kitų maitinimo įmonių apyvarta (be PVM) 2003–2007 m.

Mln. litų

	2003	2005	2007
Tauragės apskrityje	7,0	8,7	10,6
Jurbarko r. sav.	0,6	1,2	1,7
Pagėgių sav.	0,3	0,4	0,8
Šilalės r. sav.	2,8	3,4	3,8
Tauragės r. sav.	3,3	3,7	4,3

Pagal apgyvendinimo įstaigose apgyvendintų svečių ir jiems suteiktų nakvynių skaičių Tauragės apskritis yra paskutinė šalyje. Apskričiai tenka tik 0,8 % visų Lietuvos apgyvendinimo įstaigose apgyvendintų svečių ir 0,7 % suteiktų nakvynių. Nepaisant to, apgyvendinimo paslaugos regione pastebimai išaugo. 2001–2007 m. regiono apgyvendinimo įstaigose priimtų svečių skaičius išaugo 8,7 karto – tai sparčiausias augimas šalyje. Apgyvendintų užsieniečių skaičius apskrityje 2001–2007 m. išaugo nuo 0,4 iki 6,9 tūkst.

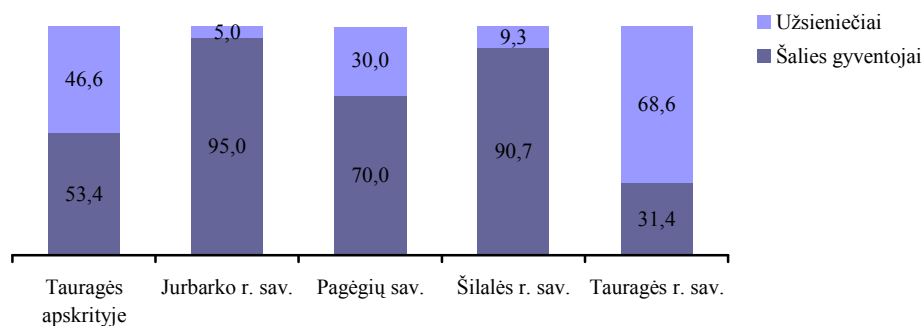
Apgyvendinimo įstaigų rodikliai 2001 ir 2007 m.

Tūkst.

	Vietų skaičius		Apgyvendinta svečių		Suteikta nakvynių	
	2001	2007	2001	2007	2001	2007
Tauragės apskrityje	0,1	0,2	1,7	14,8	3,4	37,8
Jurbarko r. sav.	-	0,1	-	3,8	-	18,1
Pagėgių sav.	-	0,0	-	0,8	-	2,4
Šilalės r. sav.	0,0	0,0	0,4	0,9	1,0	1,6
Tauragės r. sav.	0,1	0,1	1,3	9,3	2,5	15,7

Apgyvendinimo įstaigose apgyvendintų svečių struktūra 2007 m.

Procentais

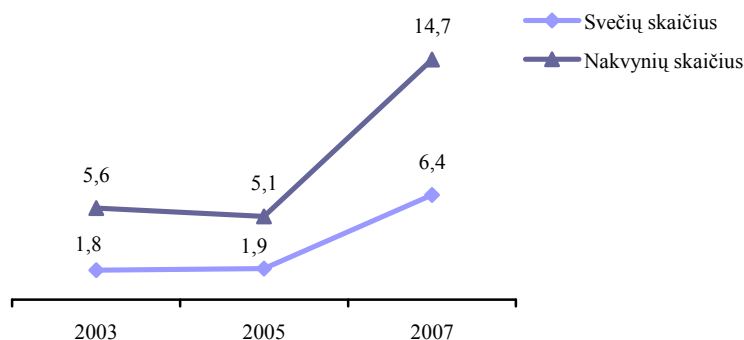


Tauragės apskrities apgyvendinimo įstaigos koncentruotos Jurbarko ir Tauragės rajonų savivaldybėse. Jurbarko rajono savivaldybės apgyvendinimo įstaigose apsistojo 26 %, Tauragės – 63 % visų regiono apgyvendinimo įstaigose apgyvendintų svečių.

Kaimo turizmas Tauragės apskrityje ne itin populiarus turizmo šaka. Pagal kaimo turizmo sodybų skaičių regionas užima priešpaskutinę vietą šalyje, o jose apsistoja tik apie 2 % visų šalies kaimo turizmo sodybose poilsiausių žmonių.

Apgyvendinta svečių ir suteikta nakvynių kaimo turizmo sodybose 2003–2007 m.

Tūkst.

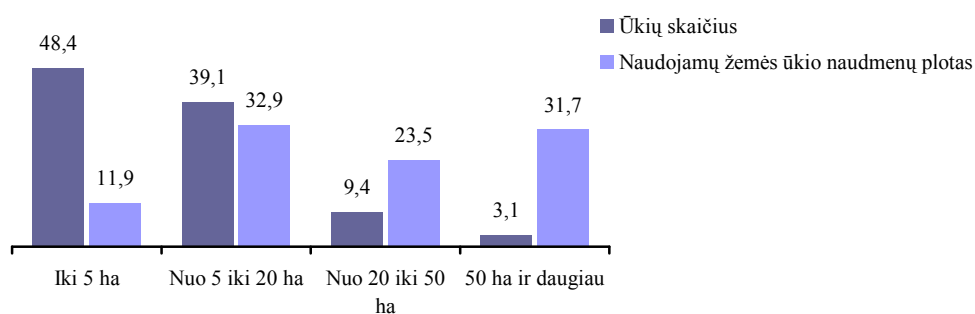


Žemės ūkis

Tauragės apskrities žemės ūkio produktus gaminančių ūkių valdomas žemės ūkio naudmenų plotas sudaro 8 % visų šalies žemės ūkio produktus gaminančių ūkių valdomo žemės ūkio naudmenų ploto. 60 % apskrities žemės ūkio naudmenų ploto sudaro ariama žemė, 39 % – pievos ir ganyklos, 1 % – daugiamečiai sodiniai. Žemės ūkio gamybos sąlygos kai kuriose vietovėse – Nemuno užliejamų pievose – specifinės. Tačiau didelė derlingų pievų ir ganyklų dalis leidžia sėkmingai plėtoti gyvulininkystę.

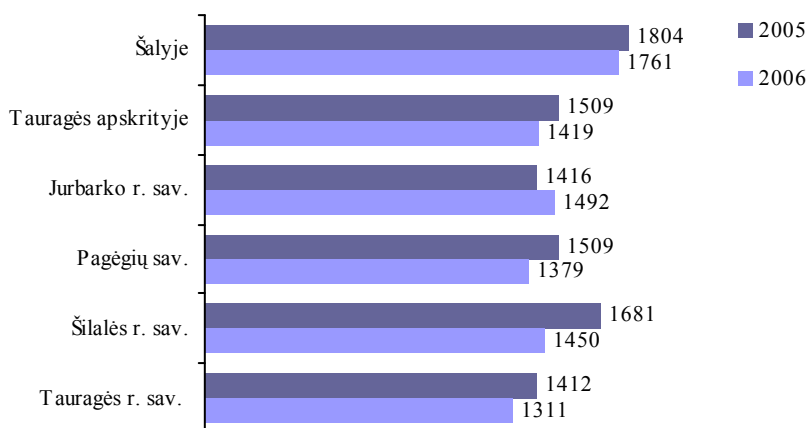
2007 m. apskrityje buvo 18,4 tūkst. ūkių, gaminančių žemės ūkio produktus ir turinčių daugiau kaip 1 ha žemės ūkio naudmenų. Iš jų 19 – žemės ūkio bendrovės ir įmonės. Vidutinis ūkio dydis siekė 11,8 ha (šalies – 11,6 ha). Didžiausi ūkiai Jurbarko rajono (13,9 ha) ir Pagėgių (13,6 ha) savivaldybėse. Daugiausia (tačiau mažiau nei vidutiniškai šalyje) apskrityje yra smulkių ūkių, valdančių iki 5 ha žemės ūkio naudmenų.

Skirtingo dydžio ūkių skaičius ir naudojamų žemės ūkio naudmenų plotas 2007 m. Procentais



2006 m. Tauragės apskrityje išauginta 6,5 % šalies žemės ūkio produkcijos. Išsiskiria Jurbarko ir Šilalės rajonų savivaldybės, kuriose išauginta atitinkamai 33,6 ir 30,4 % apskrities žemės ūkio produkcijos. Gyvulininkystės produkcijos dalis apskrityje buvo gerokai didesnė nei augalininkystės: iš gyvulininkystės buvo gauta 63,5 % bendrųjų žemės ūkio pajamų, o iš augalininkystės – 36,5 %. Ta pati tendencija stebima ir visose Tauragės apskrityje priklausančiose savivaldybėse.

Bendroji žemės ūkio produkcija, tenkanti 1 ha žemės ūkio naudmenų, 2005 ir 2006 m. Litais



Apskrities pasėlių struktūroje didžiausią dalį sudaro daugiamečių žolės (2007 m. – 45,2 %) ir grūdiniai augalai (2007 m. – 42,1 %). Didžiausią grūdinių augalų dalį – 52,4 % – sudaro vasariniai javai. Grūdinių augalų, kaip ir daugumos kitų žemės ūkio augalų, derlingumas 2007 m. buvo mažesnis nei vidutinis Lietuvoje. Sparčiai didėjo rapsų plotai. 2001 m. apskrityje buvo auginama 644 ha, o 2007 m. – jau 8141 ha.

Tauragės apskritis yra vidutinio dydžio pagal laikomų gyvulių skaičių. 2008 m. pradžioje čia buvo laikoma 10,3 % visų šalyje laikomų galvijų, 6,5 % kiaulių, 4,5 % avių, 4,8 % ožkų. Mažiausiai iš visų apskričių buvo auginama paukščių – tik 1,6 % visų šalyje laikomų paukščių. Daugiausia galvijų laikoma Šilalės ir Tauragės rajonų savivaldybių ūkiuose. Daugiau nei pusė apskrityje laikomų kiaulių sutelkta Jurbarko rajono savivaldybėje (2008 m. pradžioje – 58 % visų apskrityje laikomų kiaulių).

Nuolat populiarėja ekologinis ūkininkavimas. VŠĮ „Ekoagros“ duomenimis, 2007 m. savo ūkiuose ekologinio žemės ūkio taisyklės taikė 69 Šilalės, 66 Tauragės, 62 Jurbarko rajonų savivaldybių ūkiai.

Nepaisant žemo regiono ekonominio išsivystymo lygio bei apskrities priskyrimo prie turinčių didesnių negu vidutinio aštrumo ekonominių problemų, Tauragės apskritis turi plėtros galimybių.

Puiki apskrities geografinė padėtis leidžia plėtoti transporto ir logistikos verslą. Šis unikalaus kraštovaizdžio Lietuvos regionas turi puikias galimybes turizmo verslui.

Verslumo didinimas, smulkaus ir vidutinio verslo įmonių steigimas ir plėtra, naujų prekių ir paslaugų kūrimas bei įvaizdžio gerinimas yra vienas iš svarbiausių uždavinių regiono plėtros strategijoje. Būtina gerinti regiono investicinį klimatą, skatinti Lietuvos ir užsienio investuotojus susidomėti šio regiono plėtros galimybėmis.