

VILNIAUS APSKRITIES EKONOMIKA

Vilniaus apskrityje 2007 m. sukurta 38,9 % šalies bendrojo vidaus produkto (BVP). 2007 m. vidutiniškai vienam gyventojui apskrityje buvo sukurta 45 tūkst. litų BVP, arba 54,9 % daugiau nei vidutiniškai šalyje. Vilniaus apskrities BVP vienam gyventojui du kartus viršija Alytaus, Marijampolės, Panevėžio, Šiaulių, Tauragės ir Utenos apskričių rodiklius.

Palyginti su bendra situacija Lietuvoje, Vilniaus apskrityje labiau išvystyta gamybinės ir negamybinės paskirties paslaugų sfera, kurioje sukuriama 71 % bendrosios pridėtinės vertės BPV (šalyje – 62,7 %). Pramonėje ir statyboje sukuriama 27,6 BPV (šalyje – 32,8 %). Žemės ūkyje, miškininkystėje ir žuvininkystėje Vilniaus apskrityje sukuriama 1,4 % apskrities BPV (šalyje – 4,5 %).

2007 m. Vilniaus apskrities įmonės sumokėjo 1204,4 mln. litų pelno mokesčio. Tai daugiausia šalyje. 2007 m. sumokėta 30 % daugiau negu 2006 m. Didžiausias pelno mokesčio augimas užfiksuotas Elektrėnų savivaldybėje, kurioje 2007 m., palyginti su 2006 m., jis padidėjo 2,1 karto. 2007 m. Vilniaus apskrities įmonės sumokėjo 287,1 mln. litų socialinio mokesčio.

Sumokėtas pelno mokestis 2004–2007 m.

Tūkst. litų

	2004	2005	2006	2007
Vilniaus apskrityje	606730,0	727640,2	926172,1	1204374,1
Elektrėnų sav.	582343,3	700505,2	891811,8	1156311,6
Šalčininkų r. sav.	5701,7	6202,4	8043,5	13874,7
Širvintų r. sav.	3229,3	4206,9	4732,7	5481,6
Švenčionių r. sav.	4158,3	6094,1	8340,2	10270,5
Trakų r. sav.	1409,9	1210,2	1652,4	1697,2
Ukmergės r. sav.	1830,4	2783,1	4137,2	1734,0
Vilniaus m. sav.	646,5	715,1	696,8	1103,6
Vilniaus r. sav.	7410,6	5923,2	6757,5	13901,1

Išaugo ir savivaldybių pajamos, gaunamos iš surenkamų mokesčių. 2007 m. daugiausia pajamų savivaldybės gavo iš gyventojų pajamų mokesčio.

Savivaldybių biudžetams sumokėti ir įskaityti mokesčiai 2007 m.

Tūkst. litų

	Iš viso mokesčių	iš jų					rinkliavos
		gyventojų pajamų mokestis	žemės mokestis	paveldimo turto mokestis	nekilnojamojo turto mokestis	mokestis už aplinkos teršimą	
Vilniaus apskrityje	725859,7	606822,7	6389,5	3305,7	92703,2	5912,8	10725,8
Elektrėnų sav.	28310,5	25573,5	300,8	16,9	1405,4	938,7	75,2
Šalčininkų r. sav.	27961,4	26502,7	229,1	21,7	1043,2	87,1	77,6
Širvintų r. sav.	464680,0	359295,8	3910,3	2825,5	84777,8	4167,3	9703,3
Švenčionių r. sav.	17484,2	16662,9	403,8	19,5	282,2	43,0	72,8
Trakų r. sav.	39472,1	36912,1	670,6	37,9	1533,9	186,7	130,9
Ukmergės r. sav.	31122,7	30153,2	73,9	14,8	677,6	95,1	108,1
Vilniaus m. sav.	81074,6	78133,8	376,9	331,7	1605,1	263,0	364,1
Vilniaus r. sav.	35754,2	33588,7	424,1	37,7	1378,0	131,9	193,8

Pagal materialines investicijas Vilniaus apskritis yra pirmaujanti kitų apskričių atžvilgiu, nes čia didelė veikiančių ūkio subjektų koncentracija, tinkama infrastruktūra šiuolaikiniam verslui

plėtoti. 2006 m. materialinės investicijos Vilniaus apskrityje sudarė 8208,2 mln. litų, arba 9679 litus vienam apskrities gyventojui, šalyje materialinių investicijų vienam gyventojui teko 5861 litas. Vilniaus mieste investicijos vienam gyventojui buvo 3251 litu didesnės nei visos apskrities ir 2,2 karto – nei šalies, Elektrėnų savivaldybėje investicijos vienam gyventojui (9052 litai) lenkė šalies investicijas vienam gyventojui. Kitų apskrities savivaldybių materialinės investicijos ir investicijos vienam gyventojui gerokai atsiliko nuo Vilniaus apskrities investicijų bei šalies vidurkio. Mažiausios investicijos ir investicijos vienam gyventojui buvo Širvintų (30,6 mln. litų ir 1570 litų) ir Šalčininkų (57,4 mln. litų ir 1510 litų) rajonų savivaldybėse.

Materialinės investicijos, tenkančios vienam gyventojui, 2004–2006 m.

Litais

	2004	2005	2006
Šalyje	3523	4540	5861
Vilniaus apskrityje	5686	7179	9679
Elektrėnų sav.	2939	4413	9052
Šalčininkų r. sav.	983	1124	1510
Širvintų r. sav.	810	1470	1570
Švenčionių r. sav.	1713	1294	2306
Trakų r. sav.	2919	2009	4059
Ukmergės r. sav.	1455	1227	2520
Vilniaus m. sav.	7557	9755	12927
Vilniaus r. sav.	3002	3471	3894

Tiesioginės užsienio investicijos (TUI) Vilniaus apskrityje, 2008 m. sausio 1 d. duomenimis, sudarė 20 855,2 mln. litų (2007 m. sausio 1 d. – 16 296,5 mln. litų) ir padidėjo 28 %.

2008 m. sausio 1 d. Vilniaus apskritis pagal TUI dydį šalyje buvo pirmoji. 98 % visų Vilniaus apskrities TUI investuota Vilniaus miesto savivaldybėje (20 526,5 mln. litų), 1 % – Vilniaus rajono savivaldybėje (155,3 mln. litų).

Vidutiniškai vienam Vilniaus apskrities gyventojui teko 24 590 litų TUI, arba 28 % daugiau nei 2007 m. (19 222 litai) ir 2,3 karto daugiau nei vidutiniškai šalyje (10 547 litai) Vilniaus apskritis pagal šį rodiklį yra antroji po Telšių apskrities.

Daugiausia TUI vienam gyventojui Vilniaus apskrityje teko Vilniaus miesto savivaldybėje – 36 938 litai, tai 1,5 karto daugiau nei apskrities ir trigubai daugiau nei šalies vidurkis. Mažiausia TUI (1,1 mln. litų) ir TUI vienam gyventojui (28 litai) teko Šalčininkų, taip pat Širvintų (1,4 mln. litų ir 71 litas), Elektrėnų (6,8 mln. litų ir 245 litai), Ukmergės (45,9 mln. litų ir 1000 litų) rajonų savivaldybėse.

Daugiausia Vilniaus apskrityje investavo Švedijos (3591,2 mln. litų, arba 17 %), Danijos (3492,5 mln. litų, arba 17 %), Vokietijos (2340,0 mln. litų, arba 11 %), Rusijos (1968,2 mln. litų, arba 9 %), Estijos (1604,5 mln. litų, arba 8 %) ir Latvijos (1441,2 mln. litų, arba 7 %) investuotojai.

Vilniaus apskrityje, 2008 m. sausio 1 d. duomenimis, daugiausia investuota į finansinio tarpininkavimo (5831,3 mln. litų, arba 28 % visų TUI), paštą ir ryšius (3758,7 mln. litų, arba 18 %), elektros, dujų ir vandens tiekimą (3061,7 mln. litų, arba 15 %), didmeninę ir mažmeninę prekybą (2900,2 mln. litų, arba 14 %) bei nekilnojamojo turto, nuomos ir kito verslo įmones (2453,9 mln. litų, arba 12 %). Minėtų ekonominės veiklos rūšių įmonės yra sukonzentruotos Vilniaus miesto savivaldybėje, kitose savivaldybėse daugiausia TUI tenka apdirbamosios gamybos įmonėms.

Apdirbamojoje gamyboje (1290,2 mln. litų) daugiausia TUI teko chemijos produktų gamybos įmonėms – 203,1 mln. litų (16 % visų apdirbamosios gamybos TUI), popieriaus ir jo gaminių, leidybos, spausdinimo ir įrašytų laikmenų tiražavimo – 202,0 mln. litų, arba 16 %, maisto produktų ir gėrimų – 201,9 mln. litų, arba 16 %.

Veikiančių įmonių skaičius Vilniaus apskrityje nuo 2005 m. nuolat didėjo, 2007 m. gruodžio 31 d. buvo 28 147 ūkio subjektai. Pagal ekonominės veiklos rūšis daugiausia veikiančių ūkio subjektų buvo didmeninėje ir mažmeninėje prekyboje, antroje vietoje – nekilnojamasis turtas, nuoma ir kita verslo veikla. Ūkio subjektai, turintys iki 9 darbuotojų, palyginti su visais veikiančiais ūkio subjektais, sudarė 75,4 %, o ūkio subjektai, kuriuose dirba daugiau kaip 250 darbuotojų, – 0,8 %.

Verslumas, pramonė, statyba

Verslumo lygiu Vilniaus apskritis smarkiai viršija Lietuvos vidurkį. Šalies verslumo lygis 2007 m. buvo 18,8, o Vilniaus apskrityje jis sudarė net 27,2.

Vilniaus apskričiai tenka 17 % pagamintos išgaunamosios ir apdirbamosios pramonės produkcijos vertės. 81 % apskrities pramonės sukoncentruota Vilniaus mieste, tačiau ir kiekviena apskrities savivaldybė turi jai būdingas labiau išvystytas gamybos sferas: Elektrėnų rajono savivaldybėje – tai elektros energija, maistas, mediena ir baldai (2 %); Šalčininkų – mėsos, acto, plastmasės ir chemijos gaminiai (0,5 %); Širvintų – vidaus degimo variklių įsiurbiamo oro filtrai (0,3 %); Švenčionių – salyklos, vaistažolių arbatos, vienkartinės kvėpavimo sistemos (2,6 %); Trakų – cigarečių filtrai, mediniai padėklai ir baldų dalys (2,2 %); Ukmergės (4,2%) – šilumokaičiai, autokompresoriai, polistireninio putplasčio plokštės, surenkamieji konstrukciniai elementai statybai ir civilinei inžinerijai, medienos ir baldų dirbiniai; Vilniaus rajono – mėsa ir jos produktai, lovos skalbiniai ir patalynės reikmenys, stikliniai sienų izoliacijos elementai (7,1 %).

Svarbiausi apskrities gaminiai 2001–2007 m.

	2001	2003	2005	2007
Mėsa ir subproduktai, tūkst. t	16,0	22,0	26,3	30,5
Dešros ir rūkyti mėsos gaminiai, tūkst. t	11,7	14,9	19,1	13,1
Paruošti arba konservuoti produktai iš daržovių ir vaisių, t	718,0	947,0	2188,0	3540,7
Vaisių ir daržovių sultys, tūkst. t	7348,0	7451,0	10215,0	11821,1
Konditerijos gaminiai, tūkst. t	14,9	14,0	15,4	14,3
Actas, tūkst. dal	187,4	194,6	319,5	191,9
Degtinės ir likerio gaminiai, tūkst. dal 100 % alk.	117,4	132,9	291,4	407,2
Kilimai ir kiliminiai dirbiniai, tūkst. m ²	35,0	25,6	17,4	3,4
Medienos plaušų plokštės, mln. m ²	16,0	20,5	21,2	36,8
Mastikos, t	296,5	324,1	340,6	489,0
Keraminės plytos ir blokai, tūkst. m ³	7,9	7,5	27,6	31,8
Stikliniai sienų izoliacijos elementai, tūkst. m ²	182,3	333,6	596,5	840,9
Surenkami konstrukciniai elementai, skirti statybai arba civilinei inžinerijai, tūkst. t	167,7	233,8	426,6	450,3
Šildymo katilai	1204	2074	2223	4067
Krumpliaračiai kompresoriai	243	195	420	435
Mažo galingumo elektros varikliai, tūkst.	57,4	148,4	186,1	121,7
Vienkartinės kvėpavimo sistemos, mln.	29,7	37,9	47,0	54,3
Elektros energijos skaitikliai, tūkst.	237,9	166,3	199,9	143,1
Vidaus degimo variklių įsiurbiamo oro filtrai, tūkst.	417,5	856,0	1255,9	1088,2
Drabužių spintos, tūkst.	103,5	156,3	173,1	189,9

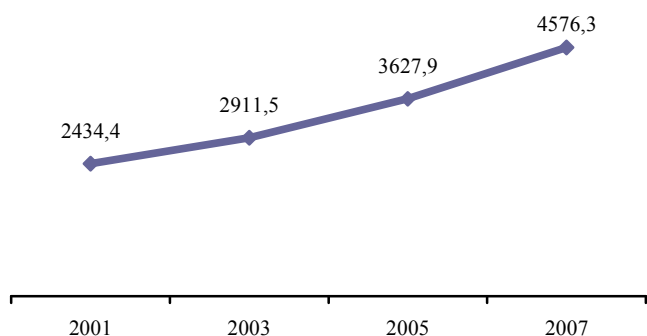
Stambiausios apskrities pramonės įmonės: UAB „Biovela“, UAB „Cesta“ ir AB „Vilniaus paukštynas“ (mėsos ir jos produktų gamyba), AB „Vilniaus pergalė“ (saldainių gamyba), UAB „Vilniaus duona plus“ (duonos gaminiai), AB „Vilniaus degtinė“ (alkoholiniai gaminiai), UAB „MGL Baltija“ (pieno produktai), UAB „Lelija“ (drabužių siuvimas), UAB „Filtpakas“ (cigarečių filtrų gamyba), UAB „SCA Packaging“ (gofruoto kartono tara), UAB „Paroc“ (akmens vatos

izoliacijos gaminiai), UAB „NB Europe“ (plastikinė tara), UAB „Lietpak“ (plastikiniai maišai), UAB „Dominga Mill“ (medienos perdirbimas), AB „Grigiškės“ (medienos plokštės ir popierius), AB „Hronas“ (langų gamyba), UAB Vilniaus lokomotyvų remonto depas, AB „Vilniaus gelžbetoninių konstrukcijų gamykla Nr. 3“, AB „Vilniaus baldai“, UAB „Narbutas ir Ko“ (baldų gamyba), UAB „Intersurgical“ (medicininį kvėpavimo sistemų gamyba).

Maždaug 44 % apskrityje 2007 m. pagamintos produkcijos buvo eksportuota. Didėjanti gamyba apskrities įmonėse lėmė spartesnį eksporto augimą. Iš viso apskričiai tenka 15,5 % lietuviškos kilmės prekių eksporto. Didžiąją eksportuojamų prekių dalį sudaro gaminiai iš plastikų (ruošiniai buteliams), medicininiai prietaisai, mediniai baldai, mineralinė vata.

Apskrityje pagamintų prekių eksportas 2001–2007 m.

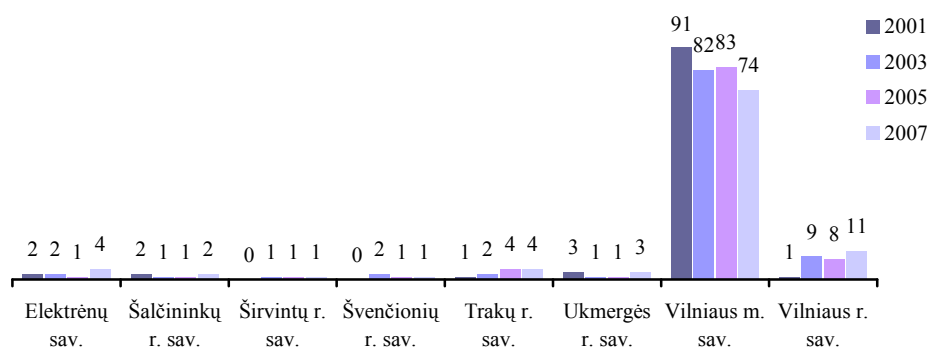
Mln. litų



Vilniaus apskričiai tenka 37,9 % visų savo jėgomis atliktų statybos darbų šalyje. 2007 m. statybos įmonės apskrityje atliko statybos darbų už 3026,8 mln. litų, arba 3,3 karto daugiau negu 2001 m. Analizuojant apskrityje atliktus statybos darbus pagal savivaldybes, pastebima, kad 2001–2007 m. pagrindinės statybos buvo Vilniaus mieste (2007 m. – net 74 % visų statybos darbų buvo atlikta Vilniaus mieste). Investuotojai koncentruojasi ten, kur yra tinkama infrastruktūra šiuolaikiniam verslui plėtoti, todėl Vilniuje vyksta daugiausia statybų.

Atlikta statybos darbų 2001–2007 m.

Apskrityje atlikti statybos darbai – 100 procentų



2007 m. 66,6 % visų pastatytų butų Lietuvoje teko Vilniaus apskričiai (6182; 2006 m. buvo pastatyti 4828 butai).

Iš 112 daugiabučių namų, pastatytų Vilniaus apskrityje, net 110 daugiabučių namų buvo pastatyti Vilniaus mieste, juose įrengtas 4651 butas, naudingasis plotas – 311,1 tūkst. m² (2006 m. daugiabučiuose įrengti 3634 butai, kurių naudingasis plotas – 244,1 tūkst. m²). 2007 m. Vilniaus mieste pastatyti 790 1–2 butų namai, jų naudingasis plotas sudarė 170,1 tūkst. m². Vidutinis buto naudingasis plotas Vilniaus mieste siekė 87,6 m² (šalyje – 102,6 m²).

Pastatytų butų skaičius ir naudingasis plotas 2001–2007 m.

	Butų skaičius				Naudingasis plotas, tūkst. m ²			
	2001	2003	2005	2007	2001	2003	2005	2007
Šalyje	3785	4628	5933	9286	385,3	491,4	651,6	953,2
Vilniaus apskrityje	2128	2943	3388	6182	191,9	264,7	324,3	590,2
Elektrėnų sav.	31	20	28	34	3,8	2,4	3,8	4,7
Šalčininkų r. sav.	40	12	24	35	2,9	1,4	2,8	4,2
Širvintų r. sav.	6	7	13	18	0,7	0,9	1,4	2,5
Švenčionių r. sav.	11	10	11	14	1,4	1,2	1,2	1,7
Trakų r. sav.	87	47	80	109	9,1	5,8	10,0	16,1
Ukmergės r. sav.	29	16	16	30	3,7	2,0	1,9	4,3
Vilniaus m. sav.	1755	2608	2888	5492	145,7	220,5	252,6	481,2
Vilniaus r. sav.	169	223	328	450	24,6	30,5	50,6	75,5

2007 m. Vilniaus apskrityje išduoti 2857 (2006 m. – 2419) statybos leidimai (32,5 % visų išduotų leidimų šalyje) statyti 2944 naujus gyvenamuosius namus. Trečdalis leidimų išduota Vilniaus miesto savivaldybėje – 935, mažiausia (56) – Ukmergės rajono savivaldybėje.

2007 m. Vilniaus apskrityje buvo pastatytas 1231 negyvenamasis pastatas, bendrasis plotas sudarė 517,6 tūkst. m², palyginti su 2006 m., apskrityje negyvenamaisiais pastatais apstatytas plotas padidėjo 187,6 tūkst. m². Daugiausia pagal bendrąjį plotą Vilniaus miesto savivaldybėje pastatyta administracinių (63,9 tūkst. m²), pramoninių ir sandėlių pastatų (54,4 tūkst. m²), prekybos, viešbučių ir maitinimo įmonių (52,0 tūkst. m²), Vilniaus, Trakų ir Elektrėnų rajonų savivaldybėse – pramoninių ir sandėlių pastatų. 2007 m. Vilniaus miesto, Vilniaus ir Trakų rajonų savivaldybėse buvo pastatyti 846 sodo namai.

Pastatytų negyvenamųjų pastatų skaičius ir bendrasis plotas 2001–2007 m.

	Pastatų skaičius				Bendrasis plotas, tūkst. m ²			
	2001	2003	2005	2007	2001	2003	2005	2007
Šalyje	940	1348	5623	5250	672,5	773,7	1300,2	1607,3
Vilniaus apskrityje	156	206	1241	1231	217,1	246,1	350,8	517,6
Elektrėnų sav.	4	6	23	44	1,2	5,9	7,7	55,8
Šalčininkų r. sav.	5	11	9	53	5,6	2,2	0,6	7,3
Širvintų r. sav.	3	4	23	15	0,7	3,2	3,1	1,3
Švenčionių r. sav.	6	25	35	80	3,4	3,4	7,5	15,2
Trakų r. sav.	21	80	224	166	4,3	12,1	19,3	63,9
Ukmergės r. sav.	5	6	58	56	1,9	3,2	6,5	29,1
Vilniaus m. sav.	42	54	507	490	165,0	186,6	231,9	282,0
Vilniaus r. sav.	70	20	362	327	35,0	29,5	74,2	63,0

2007 m. Vilniaus apskrityje išduota 514 statybos leidimų 643 negyvenamiesiems pastatams statyti, kurių planuojamas bendrasis plotas – 846 tūkst. m², t. y. leistinas statyti plotas 199,2 tūkst. m² didesnis, palyginti su 2006 m.

Paslaugos

2007 m., palyginti su 2005 m., keleivių vežimas autobusais Vilniaus apskrityje išaugo 8,2 %. Keleivius aptarnavo 90 keleivių vežimo įmonių, iš jų 7 priklausė autobusų parkams. Didžioji vežėjų dalis buvo individualiosios įmonės. 2007 m. keleivių vežimo apyvarta sudarė 997,2 mln. keleivių km, palyginti su 2005 m., ji sumažėjo 13,6 %. Keleivių vežimas troleibusais Vilniaus mieste 2007 m., palyginti su 2005 m., išaugo 3,1 % ir sudarė 95,4 tūkst. keleivių. Vidutinis vieno keleivio vežimo atstumas autobusais Vilniaus apskrityje 2007 m. sudarė 7,1 km, palyginti su 2005 m., jis sumažėjo 20,2 %.

Kelionės autobusais, tenkančios vienam gyventojui, 2001–2007 m.

	2001	2003	2005	2007
Šalyje	69,1	81,6	89,6	94,2
Vilniaus apskrityje	105,5	133,8	152,1	164,8
Elektrėnų sav.	5,6	27,2	37,2	-
Šalčininkų r. sav.	26,9	34,0	39,8	37,9
Širvintų r. sav.	24,2	23,7	26,0	25,5
Švenčionių r. sav.	7,8	23,9	8,2	12,0
Trakų r. sav.	33,7	26,7	27,6	24,2
Ukmergės r. sav.	56,9	54,5	50,8	51,5
Vilniaus m. sav.	150,3	190,9	218,4	238,4
Vilniaus r. sav.	5,0	10,6	15,8	19,8

Iš vidaus krovinių vežimų kelių transportu 2007 m. Vilniaus apskrityje buvo pakrauta 11 699 tūkst. t krovinių, arba 23,7 % šalies krovinių. Vidutinis tonos vežimo atstumas apskrityje siekė 48,9 km ir, palyginti su šalies vidurkiu, buvo trumpesnis 5,9 km.

Vietinis krovinių vežimas kelių transportu 2004–2007 m.

Tūkst. tonų

	2004	2005	2006	2007
Pakrauta krovinių Vilniaus apskrityje	10057,7	8903,1	10290,3	11699,0
iš jų iškrauta:				
Alytaus apskrityje	155,2	101,9	230,0	243,7
Kauno apskrityje	569,5	566,3	479,8	669,7
Klaipėdos apskrityje	332,7	251,2	217,4	314,2
Marijampolės apskrityje	111,6	219,0	147,1	167,7
Panevėžio apskrityje	122,9	164,0	131,4	162,7
Šiaulių apskrityje	110,1	105,8	89,0	117,5
Tauragės apskrityje	26,7	20,0	69,4	33,6
Telšių apskrityje	65,0	25,6	33,0	37,8
Utenos apskrityje	177,3	161,0	131,8	200,1
Vilniaus apskrityje	8386,6	7288,2	8761,6	9752,0

Automobilių skaičius Vilniaus apskrityje 2007 m. pabaigoje pasiekė 481,1 tūkst., iš jų 91,2 % sudarė lengvieji automobiliai. Populiariausi buvo *Volkswagen* (76,8 tūkst., arba 17,5 %) ir *Audi* (59 tūkst., arba 13,4 %) markės automobiliai. Lengvųjų automobilių skaičius 2007 m. išaugo 14,5 % lyginant su 2005 m.

Lengvųjų automobilių skaičius apskrityje 2001–2007 m.

	2001	2003	2005	2007	2007 (naujai registruotieji)
Vilniaus apskrityje	278961	325644	383150	438756	59959
Elektrėnų sav.	7447	7829	11280	12941	1644
Šalčininkų r. sav.	11128	12682	15853	17089	1689
Širvintų r. sav.	4901	5591	6943	8114	912
Švenčionių r. sav.	7402	8539	10433	11911	1301
Trakų r. sav.	10187	13803	14755	16973	2020
Ukmergės r. sav.	13529	15333	18327	20080	2509
Vilniaus m. sav.	199158	233227	269414	308107	44996
Vilniaus r. sav.	25209	28640	36145	43541	4888

Vilniaus apskrityje yra didžiausias šalyje tarptautinis oro uostas ir AB „Lietuvos geležinkeliai“. Į Vilniaus tarptautinį oro uostą 2007 m. atvyko ir išvyko 1,7 mln. keleivių, tai sudarė 78 % visų Lietuvos oro uostuose aptarnautų keleivių. Palyginti su 2006 m., keleivių skaičius 2007 m. padidėjo 18,5 %. 2007 m. Vilniaus oro uoste buvo pakrauta ir iškrauta 5,8 tūkst. t, arba 42,1 % šalies krovinių. 2007 m. AB „Lietuvos geležinkeliai“ pervežė 53,5 mln. t krovinių ir 5,2 mln. keleivių, krovinių krova, palyginti su 2006 m., padidėjo 6,5 %, o keleivių pervežimas sumažėjo 16,3 %.

Mažmeninės prekybos įmonių apyvarta Vilniaus apskrityje 2007 m. sudarė 7263,0 mln. litų, arba 38 % tokių įmonių apyvartos šalyje. Vilniaus mieste gauta net 90 % apskrities ir 34,2 % šalies mažmeninės prekybos įmonių apyvartos. Vienam apskrities gyventojui per metus vidutiniškai parduota prekių už 8566 litus (vidutiniškai šalyje – už 5667 litus). Vilniaus mieste vienam gyventojui tenkanti mažmeninės prekybos įmonių apyvarta (11785 litai) daugiau kaip dukart viršijo šalies vidurkį.

Mažmeninės prekybos įmonių apyvarta (be PVM) 2003–2007 m.

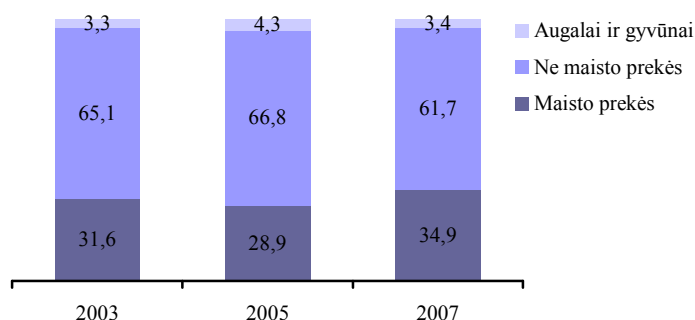
Mln. litų

	2003	2005	2007
Vilniaus apskrityje	4117,0	5577,8	7263,0
Elektrėnų sav.	64,1	70,7	87,4
Šalčininkų r. sav.	42,2	52,4	82,7
Širvintų r. sav.	39,3	50,1	72,4
Švenčionių r. sav.	55,6	58,4	80,9
Trakų r. sav.	58,3	69,6	110,5
Ukmergės r. sav.	115,5	121,5	157,6
Vilniaus m. sav.	3649,5	5048,4	6541,9
Vilniaus r. sav.	92,5	106,7	129,6

Vilniaus apskrities turgavietėse 2007 m. parduota prekių už 319,0 mln. litų (25,3 % šalies turgaviečių prekių apyvartos), tai sudarė 4,4 % palyginti su mažmeninės prekybos įmonių apyvarta. Apskrities turgaviečių apyvartoje vyrauja ne maisto prekės. 2003–2006 m. apskrities turgaviečių maisto prekių apyvarta turėjo tendenciją mažėti, o 2007 m. vėl išaugo.

Prekių apyvartos apskrities turgavietėse sudėtis 2003–2007 m.

Prekių apyvarta apskrities turgavietėse – 100 procentų



Restoranų, barų ir kitų maitinimo įmonių apyvarta Vilniaus apskrityje 2007 m. sudarė 406,6 mln. litų, arba net 45,9 % atitinkamų įmonių apyvartos šalyje. Vilniaus miesto maitinimo įmonių apyvarta sudarė 95,6 % apskrities ir 43,9 % šalies tokių įmonių apyvartos. Vienam Vilniaus apskrities gyventojui per metus vidutiniškai teko 480 litų maitinimo įmonių apyvartos, tai 83,2 % daugiau nei šalies vidurkis (262 litai). Vilniaus mieste vienam gyventojui tenkanti maitinimo įmonių apyvarta buvo 2,7 karto didesnė nei vidutiniškai šalyje.

Restoranų, barų ir kitų maitinimo įmonių apyvarta (be PVM) 2003–2007 m.

Mln. litų

	2003	2005	2007
Vilniaus apskrityje	236,7	355,7	406,6
Elektrėnų sav.	1,9	2,1	2,5
Šalčininkų r. sav.	0,3	0,6	1,0
Širvintų r. sav.	0,4	0,6	0,9
Švenčionių r. sav.	0,4	0,8	1,2
Trakų r. sav.	3,6	5,0	6,0
Ukmergės r. sav.	1,6	2,1	2,6
Vilniaus m. sav.	225,9	341,3	388,8
Vilniaus r. sav.	2,6	3,2	3,6

Vilniaus apskritis pritraukia didelius turistų srautus iš užsienio ir kitų Lietuvos vietovių. Pagal apgyvendinimo įstaigose apgyvendintų svečių skaičių regionas yra pirmasis šalyje. 2007 m. apskričiai teko 40 % visų Lietuvos apgyvendinimo įstaigose apgyvendintų svečių ir 27 % suteiktų nakvynių. 2001–2007 m. apskrities apgyvendinimo įstaigose priimtų svečių skaičius išaugo 2,7 karto (šalyje – 2,5 karto).

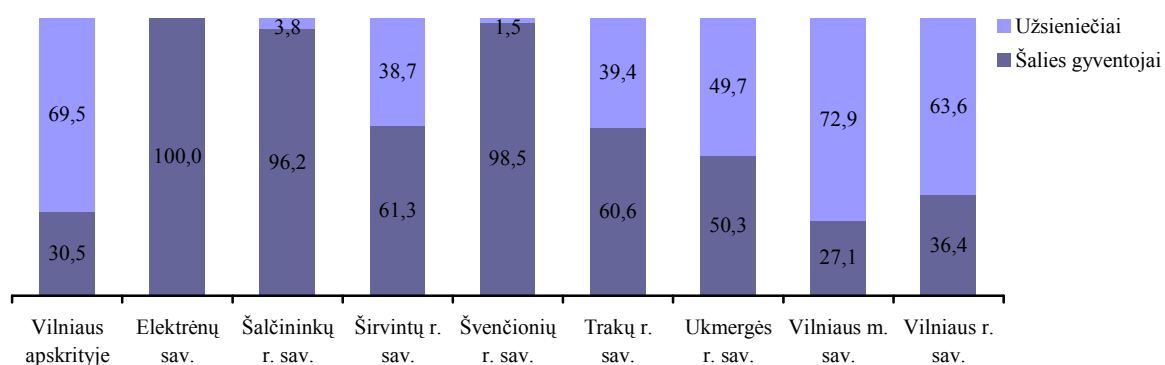
Apgyvendinimo įstaigų rodikliai 2001 ir 2007 m.

Tūkst.

	Vietų skaičius		Apgyvendinta svečių		Suteikta nakvynių	
	2001	2007	2001	2007	2001	2007
Vilniaus apskrityje	7,4	11,5	263,7	711,8	798,6	1412,0
Elektrėnų sav.	0,0	0,0	0,5	0,1	1,5	0,6
Šalčininkų r. sav.	0,1	0,1	0,3	4,1	0,5	4,4
Širvintų r. sav.	0,0	0,0	0,1	0,8	0,5	2,1
Švenčionių sav.	0,3	0,5	1,4	8,3	5,0	17,5
Trakų sav.	1,2	1,7	14,9	38,4	121,8	85,3
Ukmergės r. sav.	0,0	0,1	0,3	1,9	0,5	3,2
Vilniaus m. sav.	5,3	8,4	228,8	636,6	627,6	1261,3
Vilniaus r. sav.	0,4	0,7	17,4	21,5	41,2	37,6

Apgyvendinimo įstaigose apgyvendintų svečių struktūra 2007 m.

Procentais

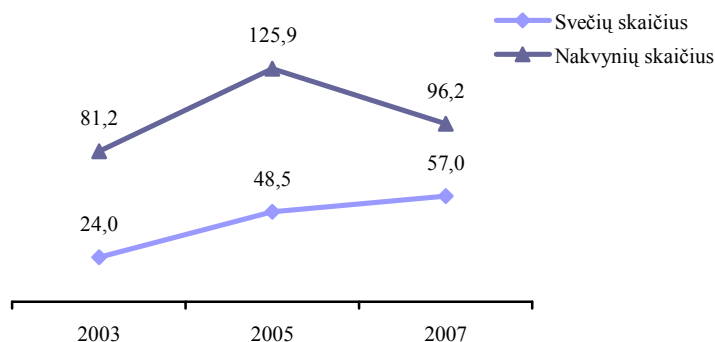


2007 m. Vilniui teko 45 % visos šalies viešbučiuose apgyvendintų svečių, o užsieniečių – 60 %. 2001–2007 m. priimtų svečių skaičius Vilniaus viešbučiuose išaugo beveik 3 kartus (nuo 193,9 iki 572,1 tūkst.).

Sparčiai plėtėsi viešbučių paslaugos Trakų rajono savivaldybėje – pastaraisiais metais duris atvėrė keli nauji modernūs viešbučiai. 2001–2007 m. priimtų svečių skaičius viešbučiuose išaugo nuo 3,4 iki 19,5 tūkst.

Vilniaus apskrityje populiaros ir kaimo turizmo paslaugos. 2003–2007 m. kaimo turizmo sodybų skaičius regione išaugo nuo 46 iki 70, o poilsiautojų jose padaugėjo 2,4 karto. Apskritis kaimo turizmo sodybos 2007 m. priėmė 19,4 % visų šalies kaimo turizmo sodybose poilsiausių žmonių.

Apgyvendinta svečių ir suteikta nakvynių kaimo turizmo sodybose 2003–2007 m. Tūkst.

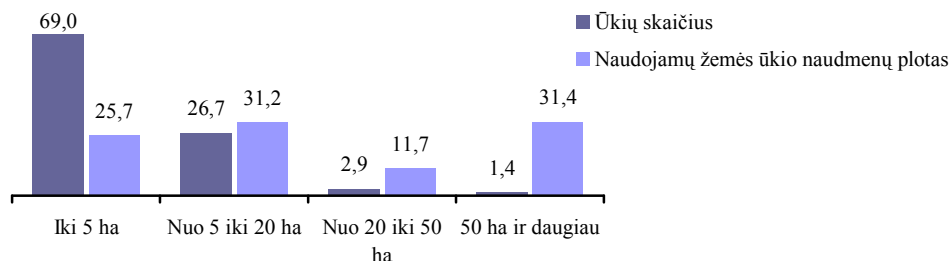


Žemės ūkis

Vilniaus apskrities žemės ūkio produktus gaminančių ūkių valdomas žemės ūkio naudmenų plotas sudaro 9 % visų šalies žemės ūkio produktus gaminančių ūkių valdomo žemės ūkio naudmenų ploto. 56 % apskrities žemės ūkio naudmenų ploto sudaro ariama žemė, 41 % – pievos ir ganyklos, 3 % – daugiamečiai sodiniai.

2007 m. Vilniaus apskrityje buvo 30,7 tūkst. ūkių, gaminančių žemės ūkio produktus ir turinčių daugiau kaip 1 ha žemės ūkio naudmenų. Iš jų – 70 žemės ūkio bendrovių ir įmonių. Vidutinis ūkio dydis buvo mažiausias iš visų apskričių, siekė tik 7,4 ha ir buvo mažesnis nei vidutinis šalyje net 36,2 %. Didžiausi ūkiai (vidutinis dydis – 12,4 ha) Ukmergės, mažiausi (4,6 ha) – Vilniaus rajono savivaldybėje. 69 % visų apskrities ūkių yra maži, iki 5 ha (didžiausia tokių ūkių dalis šalyje).

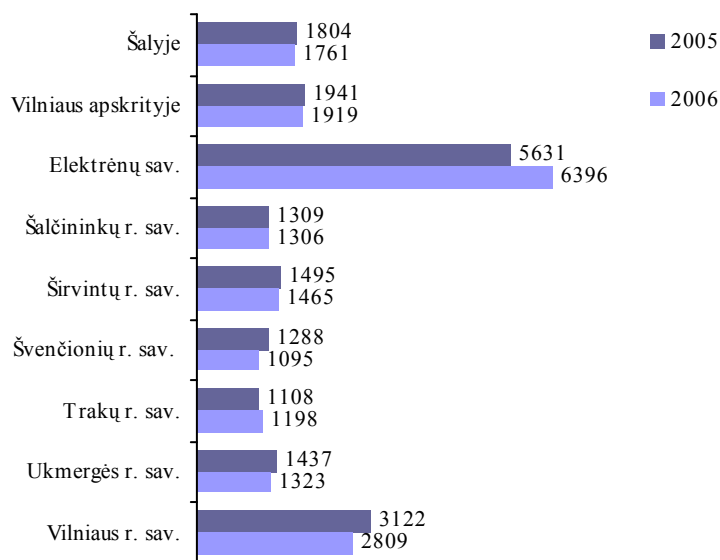
Skirtingo dydžio ūkių skaičius ir naudojamų žemės ūkio naudmenų plotas 2007 m. Procentais



2006 m. Vilniaus apskrityje išauginta 9,8 % šalies žemės ūkio produkcijos. Išsiskiria Vilniaus rajono savivaldybė, kurioje išauginta 30,6 % apskrities žemės ūkio produkcijos. Gyvulininkystės produkcijos dalis apskrityje buvo didesnė nei augalininkystės: iš gyvulininkystės buvo gauta 64,8 % bendrųjų žemės ūkio pajamų, o iš augalininkystės – 35,2 %. Ta pati tendencija stebima ir visose Vilniaus apskrityje priklausančiose savivaldybėse, išskyrus Širvintų ir Trakų rajonų.

Bendroji žemės ūkio produkcija, tenkanti 1 ha žemės ūkio naudmenų, 2005 ir 2006 m.

Litais



Apskritis pasėlių struktūroje didžiausią dalį sudaro grūdiniai augalai (2007 m. – 71,8 %) ir daugiametės žolės (2007 m. – 13,2 %). Grūdinių augalų struktūroje didžiausią dalį užima vasariniai javai, kurie sudaro 59,1 % visų apskrities grūdinių augalų. Didelę vasarinių javų dalį sudaro miežiai ir avižos. Iš pramoninių augalų auginami linai, rapsai. Rapsų plotai nuolat didėja – 2001–2007 m. jie padidėjo beveik 5 kartus. Net 69,2 % apskrities rapsų plotų yra Ukmergės rajono savivaldybėje. Auginama nemažai bulvių, kurios sudaro gerokai didesnę pasėlių dalį negu vidutiniškai šalyje. Vidutinis žemės ūkio augalų derlingumas apskrityje mažesnis už šalies vidurkį.

Vilniaus apskritis – pirmoji šalyje pagal laikomų paukščių skaičių. 2008 m. pradžioje čia buvo 36,6 % visų šalyje laikomų paukščių. Didžioji dalis paukščių auginama žemės ūkio bendrovėse ir įmonėse ir tik 7,1 % – ūkininkų ir šeimos ūkiuose. Daugiausia paukščių laikoma Elektrėnų ir Vilniaus rajono savivaldybėse esančiuose paukštynuose.

Apskritis pirma šalyje ir pagal laikomų ožkų ir bičių šeimų skaičių. Ožkų daugiausia auginama Vilniaus rajono savivaldybės ūkiuose. Bičių šeimų daugiausia turi Vilniaus ir Ukmergės rajonų bitininkai.

Vilniaus apskritis neišsiskiria pagal laikomų galvijų ir kiaulių skaičių. 2008 m. pradžioje apskrityje buvo 7,3 % visų šalyje laikomų galvijų ir 8,4 % kiaulių. Pagal laikomų avių skaičių apskritis trečia šalyje.

Labai populiarus ekologinis ūkininkavimas. VŠĮ „Ekoagros“ duomenimis, Vilniaus apskrityje 2007 m. buvo sertifikuota daugiausia ūkių iš visų apskričių – 642 ūkiai (22,6 % visų Lietuvos sertifikuotų ūkių). Jų sertifikuotas plotas buvo didžiausias šalyje (24,9 tūkst. ha) ir sudarė penktadalį viso Lietuvoje sertifikuoto ploto. Ekologinio žemės ūkio taisykles savo ūkiuose taikė 153 Ukmergės, 125 Trakų, 121 Šalčininkų, 84 Švenčionių rajonų, 72 Elektrėnų, 55 Vilniaus ir 32 Širvintų rajonų savivaldybių ūkiai.

Vilniaus apskritis yra svarbiausias šalies regionas. Šio regiono plėtra gerokai spartesnė nei visos šalies. Palyginti su kitomis apskritimis, spartesnė ir ekonomikos plėtra, palankesnės tolesnio augimo prognozės. Galima tikėtis, kad regiono ekonomikos augimas ir toliau nesumažės. Tačiau socialinio-ekonominio išsivystymo skirtumas Vilniaus mieste ir apskrities rajonuose yra didžiulis. Dėl šios priežasties būtina subalansuoti regiono ekonomikos plėtrą efektyviai įsisavinant Europos Sąjungos struktūrinių fondų paramą.